



ABLV

BANKING / INVESTMENTS \ ADVISORY

# ABLV Bank, AS

publiskais ceturkšņa pārskats  
2018. gada janvāris - marts

## Vadības ziņojums

Dāmas un kungi, godātie ABLV Bank, AS akcionāri!

Pēc ASV Finanšu ministrijas Finanšu noziegumu apkarošanas tīkla (FinCEN) izplatītā paziņojuma 2018. gada 13. februārī ABLV Bank, AS saskārās ar grūtībām finanšu tirgos, kuru rezultātā iestājās īslaicīgas likviditātes problēmas. Tas bija par pamatu tam, lai Finanšu kapitāla un tirgus komisija (FKTK), ievērojot Eiropas Centrālās bankas (ECB) instrukciju, no 19. februāra noteiktu bankai maksājumu ierobežojumus klientu debeta operācijām un dotu bankai laiku pasākumu veikšanai, stabilizējot esošo situāciju un nodrošinot nepieciešamos līdzekļus normālas darbības nodrošināšanai.

Neskatoties uz to, ka banka izpildīja regulatora prasības darbības atjaunošanai, likviditātes stiprināšanai akumulējot vairāk nekā 1,36 miljardus eiro, ABLV Bank, AS 2018. gada 23. februārī saņēma FKTK Padomes lēmumu "Par noguldījumu nepieejamības iestāšanos" bankā. Šāds lēmums pēc būtības nozīmēja to, ka tiek uzsākts bankas likvidācijas process.

Lai maksimāli aizsargātu klientu un kreditoru intereses, ABLV Bank, AS 26. februārī ārkārtas akcionāru pilnsapulcē pieņēma lēmumu par pašlikvidāciju. Mēs uzskatām, ka šādā veidā vislabāk spēsim nodrošināt savu aktīvu aizsardzību, lai pilnībā norēķinātos ar visiem kreditoriem.

Banka ir dzēsusi visas saistības pret Latvijas Banku no akumulētajiem līdzekļiem, kā arī nodrošinājusi Noguldījumu garantiju fondā līdzekļus garantēto atlīdzību izmaksai klientiem no šī gada 3. marta.

Akcionāru pilnsapulce apstiprināja likvidatoru komandu, kas jau veic visas nepieciešamās darbības, gatavojoties likvidācijas procesam. Likvidatori šā gada 5. martā iesniedza pašlikvidācijas plānu FKTK, par kuru savu atzinumu sniegs arī neatkarīga starptautiska auditorkompānija. Šobrīd bankas valde turpina vienkāršot ABLV grupas struktūru, lai pašlikvidācijas process būtu maksimāli vienkāršs un caurspīdīgs.

Tāpat banka turpina pārdot tai piederošus vērtspapīrus, kopumā šobrīd glabājot naudas līdzekļus Latvijas Bankā jau vairāk nekā 700 EUR miljonu apmērā.

Aprīlī mēs esam uzsākuši arī pakāpenisku darba attiecību pārtraukšanu ar darbiniekiem, kuru darbs vairs nebūs nepieciešams likvidācijas procesā.

Mūsu likviditātes un kapitāla pietiekamības rādītāji joprojām ir ļoti augstā līmenī un būtiski pārsniedz regulatīvo minimumu. ABLV Bank, AS aktīvu apjoms uz 2018. gada 31. martu ir pilnīgi pietiekams, lai segtu visus kreditoru prasījumus, kas ir Latvijas normatīvajos aktos noteiktais pamats tam, lai tiktu pieņemts lēmums par pašlikvidācijas procesa apstiprināšanu.

Būtiskākie finanšu rādītāji:

- 2018. gada 31. martā bankas aktīvu apjoms bija 2,44 EUR miljardi, noguldījumu apjoms bija 1,63 EUR miljardi, bet kredītportfelis — 897,6 EUR miljoni.
- Bankas peļņa 2018. gada 1. ceturksnī bija 2,5 EUR miljoni.
- Bankas kapitāls un rezerves — 350,4 EUR miljoni.
- Bankas kapitāla pietiekamības līmenis 2018. gada 31. martā bija 21,33 % (minimālais līmenis 11,5%) , bet likviditātes rādītājs — 84,21 % (minimālais līmenis 30%).

Sadarbībā ar ASV advokātiem, martā turpinājām gatavot atbildes vēstuli FinCEN, sniedzot visu mūsu rīcībā esošo informāciju par FinCEN ziņojuma priekšlikumā publicētajiem pārmētiem.

Vēlamies pateikties klientiem, darbiniekiem un akcionāriem par saprotošu un atbalstošu izpratni esošajā situācijā!

Valdes priekšsēdētājs  
**Ernests Bernis**

Valdes loceklis  
**Romāns Surnačovs**

Rīgā, 2018. gada 9. aprīlī

## Pamatinformācija

ABLV Bank, AS, reģ.Nr.50003149401 (turpmāk tekstā – banka) tika reģistrēta kā akciju sabiedrība Aizkrauklē, Latvijas Republikā 1993. gada 17. septembrī. Šobrīd bankas juridiskā adrese ir Elizabetes iela 23, Rīga, LV-1010, Latvija.

Banka darbojas saskaņā ar Latvijas Republikas normatīvajiem aktiem un Finanšu un kapitāla tirgus komisijas izsniegto licenci, kas ļauj veikt visus Kredītiestāžu likumā paredzētos finanšu pakalpojumus. Bankas licenci 1993. gada 9. septembrī izsniedza Latvijas Banka, vēlāk tā tika pārreģistrēta Finanšu un kapitāla tirgus komisijā ar Nr.06.01.05.001/313.

Papildus informācija par bankas darbību norādīta Vadības ziņojumā, kā arī bankas tīmekļa vietnē <https://www.ablv.com/lv/legal-latest-news/voluntary-liquidation-of-ablv-bank-as-to-protect-the-interests-of-clients-and-creditors>.

Bankai ir centrālais birojs un viens kredītu centrs Rīgā.

Būtiskākās bankas meitas sabiedrības ir ABLV Bank Luxembourg S.A. (Luksemburgā), ABLV Asset Management, IPAS, ABLV Capital Markets, IBAS, un Pillar Holding Company, KS. Informācija par koncerna teritoriālajām struktūrvienībām un klientu apkalpošanas vietām ir norādīta bankas tīmekļa vietnē <https://www.ablv.com/lv/about/offices>.

Bankas organizatoriskā struktūra atspoguļota šī publiskā ceturkšņa pārskata 4. lappusē.

Šis publiskais ceturkšņa pārskats ir sagatavots saskaņā ar Finanšu kapitāla un tirgus komisijas noteikumiem Nr. 145 "Kredītiestāžu publisko ceturkšņa pārskatu sagatavošanas normatīvie noteikumi" un ar Finanšu kapitāla un tirgus komisijas noteikumiem Nr. 83 "Grozījumi "Kredītiestāžu publisko ceturkšņa pārskatu sagatavošanas normatīvajos noteikumos" ar mērķi sniegt informāciju par bankas finansiālo stāvokli un darbības rādītājiem par periodu no 2018. gada 1. janvāra līdz 2018. gada 31. martam.

Šis publiskais ceturkšņa pārskats nav revidēts.

Finanšu pārskati ir uzrādīti tūkstošos eiro (EUR'000), ja vien nav norādīts citādi. Finanšu pārskatos iekavās sniegtā informācija atbilst salīdzinošiem datiem par 2017. gada 31. decembri vai par 2017. gada periodu no 1. janvāra līdz 31. martam.

## Bankas akcionāri un saistīto akcionāru grupas

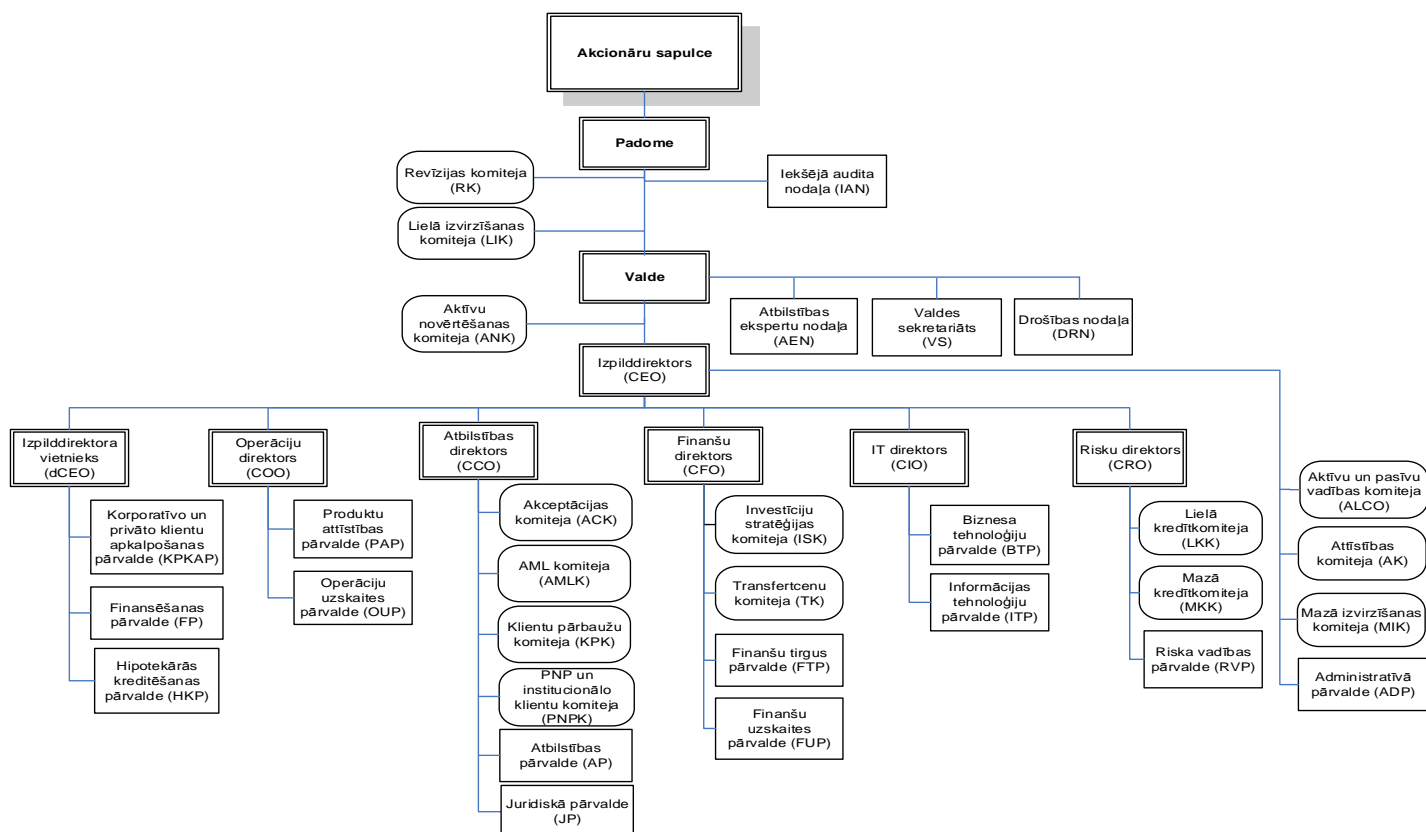
	31.03.2018.		31.12.2017.	
	Akcijas nominālvērtība EUR	Balssstiesīgās akcijas skaits	Akcijas nominālvērtība EUR	Balssstiesīgās akcijas skaits
<b>Akcionāri</b>				
Ernests Bernis un Nika Berne (tieši un netieši iegūta līdzdalība)	1	16,646,066	1	16,646,066
Oļegs Fijs (netieši iegūta līdzdalība)	1	16,646,065	1	16,646,065
Pārējie akcionāri kopā	1	4,957,869	1	4,957,869
<b>Akcijas ar balssstiesībām kopā</b>	<b>x</b>	<b>38,250,000</b>	<b>x</b>	<b>38,250,000</b>
Akcijas bez balssstiesībām (personāla akcijas)	1	3,830,000	1	3,830,000
<b>Pamatkapitāls kopā</b>	<b>x</b>	<b>42,080,000</b>	<b>x</b>	<b>42,080,000</b>

## Darbības rādītāji

Pozicijas nosaukums	Banka	Koncerns	Banka	Koncerns
	01.01.2018.– 31.03.2018. (neauditēts)	01.01.2018.– 31.03.2018. (neauditēts)	01.01.2017.– 31.03.2017. (neauditēts)	01.01.2017.– 31.03.2017. (neauditēts)
Pirmā līmeņa pamata kapitāla rādītājs (CET1) (%)	16.58	16.08	12.70	12.16
Kapitāla pietiekamības rādītājs (CAR) (%)	21.33	20.78	19.24	18.57
Kapitāla atdeves rādītājs (ROE)* (%)	2.86	3.39	17.75	18.54
Aktīvu atdeves rādītājs (ROA)* (%)	0.34	0.39	1.52	1.52

\* - rādītāji aprēķināti saskaņā ar FKTK Kredītiestāžu publisko ceturkšņa pārskatu sagatavošanas normatīvajos noteikumos definētajiem principiem.

## Bankas struktūra\*



\* - spēkā līdz 2018. gada 01. maijam

## Bankas padomes un valdes sastāvs

<b>Bankas padome:</b>	<b>Pilnvaru termiņš:</b>
Padomes priekšsēdētājs: Oļegs Fiļs	29.09.2017. - 28.09.2022.
Padomes priekšsēdētāja vietnieks: Jānis Krīgers	29.09.2017. - 28.09.2022.
Padomes loceklis: Jānis Butkevičs	29.09.2017. - 28.09.2022.
Padomes loceklis: Aivis Ronis	29.09.2017. - 28.09.2022.
Padomes loceklis: Aleksandrs Rjabovs	29.09.2017. – 28.09.2022.

Pārskata periodā nav notikušas nekādas izmaiņas bankas padomes sastāvā.

<b>Bankas valde:</b>	<b>Pilnvaru termiņš:</b>
Valdes priekšsēdētājs: Ernests Bernis - izpilddirektors (CEO)	02.05.2017. – 01.05.2022.
Valdes priekšsēdētāja vietnieks: Vadims Reinfelds – izpilddirektora vietnieks (dCEO)	02.05.2017. – 01.05.2022.
Valdes locekļi: Edgars Pavlovičs – risku direktors (CRO) Māris Kannenieks – finanšu direktors (CFO) Rolands Citajevs – IT direktors (CIO) Romans Surnačovs – operāciju direktors (COO)	02.05.2017. – 01.05.2022. 02.05.2017. – 01.05.2022. 02.05.2017. – 01.05.2022. 02.05.2017. – 01.05.2022.
Aleksandrs Pāže – atbilstības direktors (CCO)	<b>Atstājis valdes locekļa amatu:</b> 02.05.2017. – 21.02.2018.

Pārskata periodā 2018. gada 21. februārī ir saņemts atbilstības direktora (CCO) Aleksandra Pāžes iesniegums par atkāpšanos no valdes locekļa amata.  
Citas izmaiņas bankas valdes sastāvā pārskata periodā nav notikušas.

## Bankas darbības stratēģija un mērķi

Bankas galvenie darbības virzieni ir ieguldījumu pakalpojumi, norēķinu produkti, finanšu resursu pārvaldīšana, finanšu konsultācijas un nekustamā īpašuma pārvaldīšana. Bankas izvēlētais biznesa modelis ir orientēts uz turīgu klientu un viņiem piederošu uzņēmumu individuālu apkalpošanu.

### Bankas vīzija

Bankas vīzija ir kļūt par uzņēmējiem piemērotāko banku Baltijā un NVS valstīs, kas apvieno tradicionālos bankas pakalpojumus, aktīvu pārvaldīšanu un konsultācijas savu klientu vajadzībām pielāgotā vienotā pakalpojumu piedāvājumā.

Mūsu mērķis ir panākt, lai vidēji lieli privāti uzņēmumi, to īpašnieki un vadītāji mūsu mērķa valstīs izvēlētos mūs kā primāro finanšu partneri un konsultantu.

Mēs piedāvājam personalizētu pieeju apkalpošanā un savu vērtīgo pieredzi bankas pakalpojumu un aktīvu pārvaldības jomās, kas balstās īpašā izpratnē par mūsu klientiem un viņu mainīgajām vajadzībām dažādos dzīves periodos.

### Bankas misija

Bankas misija ir saglabāt un palielināt mūsu klientu kapitālu, sniedzot viņiem šim nolūkam nepieciešamos finanšu pakalpojumus un konsultācijas.

### Bankas vērtības

#### Pretimnākošs

Mēs uzmanīgi ieklausāties, piedāvājam saprātīgus risinājumus un esam gatavi pārmaiņām. Mēs nestāvam uz vietas, mēs pilnveidojamies.

#### Intuitīvs

Mēs saprotam, kas ir svarīgs mūsu klientiem. Mēs izprotam klienta biznesa, valsts likumu un kultūras īpatnības un piedāvājam individuāli piemērotus risinājumus.

#### Vērtīgs

Mēs strādājam, lai klienti gūtu panākumus. Mūsu darbībā galvenais ir būt vērtīgiem mūsu klientiem.

## Risku vadība

Ar pamatinformāciju par kapitāla un riska vadību var iepazīties tīmekļa vietnē <http://www.ablv.com/lv/about/financial-reports> ABLV Bank, AS Gada pārskatā par 2016. gadu no 33. līdz 37. pielikumam.

Koncerns/banka atbilstoši 9. Starptautiskā finanšu pārskatu standarta (turpmāk – SFPS) prasībām pārskata periodā ievieša izmaiņas finanšu instrumentu klasifikācijā un vērtības samazinājuma novērtēšanas metodoloģijā. Visus finanšu aktīvus, izņemot kapitāla instrumentus un atvasinātos finanšu instrumentus, koncerns/banka novērtē, balstoties uz finanšu aktīvu turēšanai izvēlēto komercdarbības modeli un finanšu instrumentu līgumā noteikto naudas plūsmu raksturojumu. Koncerns/banka izvērtē komercdarbības modeļus portfeļu līmenī, kādos tiek turēti attiecīgie finanšu aktīvi. Izvērtēšana, vai finanšu instrumenta naudas plūsmas atbilst līgumisko naudas plūsmu, kas ir tikai pamatsummas un procentu maksājumi, pazīmēm, tiek veikta finanšu instrumenta sākotnējās atzīšanas brīdī.

Atbilstoši 9.SFPS prasībām ir būtiski mainīta kredītu vērtības samazinājuma novērtēšanas metodoloģija. Lai novērtētu kredītu vērtības samazinājumu, 39. Starptautiskajam grāmatvedības standartam (SGS) atbilstošā “radušos zaudējumu” pieeja tika aizvietota ar 9.SFPS prasībām atbilstošo nākotnē paredzamo kredītzaudējumu (ECL) pieeju.

Koncerns/banka ir atzinis uzkrājumus visiem paredzamiem zaudējumiem no kredītiem un citiem parāda finanšu instrumentiem, kas nav atzīti kā finanšu aktīvi, kas novērtēti patiesajā vērtībā ar atspoguļojumu peļņas vai zaudējumu aprēķinā, kā arī saistībām izsniegt kredītus. Uzkrājumi tiek atzīti, balstoties uz paredzamajiem kredītu vērtības samazinājumiem, kas saistīti ar saistību neizpildes varbūtību turpmākajos divpadsmit mēnešos, ja vien kopš sākotnējās atzīšanas nav būtiski pieaudzis kredītrisks, jo tādā gadījumā uzkrājumi tiek balstīti uz saistību neizpildes varbūtību aktīva dzīves cikla laikā.

Kredītriska mazināšanai koncerns/banka izmanto gan fondēto, gan nefondēto kredītaizsardzību, piemērojot nodrošinājuma tipam un likviditātei atbilstošas nodrošinājuma vērtības noteikšanas metodes un regularitāti. Kredītriska mazināšanai Riskam pakļautie darījumi ar jebkuru aizņēmēju tiek pakļauti ierobežojumiem, nosakot limitus. Kredītriska minimālās kapitāla prasības aprēķināšanai koncerns/banka izmanto Standartizēto pieeju un finanšu nodrošinājuma paplašināto metodi.

## Konsolidācijas grupas sastāvs

Šajā publiskajā ceturkšņa pārskatā konsolidācijas grupas (turpmāk – koncerns) sastāvs atbilst Regulas (ES) Nr.575/2013 prasībām. Atšķirības ar SFPS prasībām ir norādītas Informācijas atklāšanas paziņojumā bankas tīmekļa vietnē [www.ablv.com](http://www.ablv.com).

ABLV Bank, AS ir koncerna mātes uzņēmums.

Koncerna sastāvs 2018. gada 31. martā:

Nr.	Komerccabiedrības nosaukums	Reģistrācijas numurs	Reģistrācijas vietas kods un adrese	Komerccabiedrības veids <sup>1</sup>	Daļa pamatkapitālā (%)	Balssstiesību daļa komercsabiedrībā (%)	Pamatojums iekļaušanai grupā <sup>2</sup>
1	ABLV Bank, AS	50003149401	LV, Elizabetes iela 23, Rīga, LV-1010	BNK	100	100	MT
2	ABLV Bank Luxembourg, S.A.	B 162048	LU, Boulevard Royal, 26a, L-2449, Luxembourg	BNK	100	100	MS
3	ABLV Capital Markets, IBAS	40003814705	LV, Elizabetes iela 23, Rīga, LV-1010	IBS	90	100	MS
4	ABLV Capital Markets USA LLC	6399457	US, 52 Vanderbilt Avenue, Suite 1501, New York, NY 10017	IBS	90	100	MMS
5	ABLV Asset Management, IPAS	40003814724	LV, Elizabetes iela 23, Rīga, LV-1010	IPS	90	100	MS
6	PEM, SIA	40103286757	LV, Elizabetes iela 23, Rīga, LV-1010	CFI	51	51	MS
7	PEM 1, SIA	40103551353	LV, Elizabetes iela 23, Rīga, LV-1010	PLS	51	51	MMS
8	New Hanza Capital, AS	50003831571	LV, Pulkveža Brieža iela 28A, Rīga, LV-1045	PLS	88	88	MS
9	Pillar, SIA	40103554468	LV, Elizabetes iela 23, Rīga, LV-1010	PLS	100	100	MS
10	Pillar Holding Company, KS	40103260921	LV, Elizabetes iela 23, Rīga, LV-1010	CFI	100	100	MS
11	Pillar 3, SIA	40103193067	LV, Elizabetes iela 23, Rīga, LV-1010	PLS	100	100	MMS
12	Pillar 4 & 6, SIA	40103210494	LV, Elizabetes iela 23, Rīga, LV-1010	PLS	100	100	MMS
13	Pillar 7 & 8, SIA	40103240484	LV, Elizabetes iela 23, Rīga, LV-1010	PLS	100	100	MMS
14	Pillar 11, SIA	40103258310	LV, Elizabetes iela 23, Rīga, LV-1010	PLS	100	100	MMS
15	Pillar 2, 12 & 14, SIA	50103313991	LV, Elizabetes iela 23, Rīga, LV-1010	PLS	100	100	MMS
16	Pillar 18, SIA	40103492079	LV, Elizabetes iela 23, Rīga, LV-1010	PLS	100	100	MMS
17	Pillar 19, SIA	40103766952	LV, Elizabetes iela 23, Rīga, LV-1010	PLS	100	100	MMS
18	Pillar 20, SIA	40103903056	LV, Elizabetes iela 23, Rīga, LV-1010	PLS	100	100	MMS
19	Pillar 21, SIA	40103929286	LV, Elizabetes iela 23, Rīga, LV-1010	PLS	100	100	MMS
20	Pillar 22, SIA	50103966301	LV, Elizabetes iela 23, Rīga, LV-1010	PLS	100	100	MMS
21	Pillar 23, SIA	40203107574	LV, Elizabetes iela 23, Rīga, LV-1010	PLS	100	100	MMS
22	Pillar Development, SIA	40103222826	LV, Pulkveža Brieža iela 28A, Rīga, LV-1045	PLS	100	100	MS
23	Pillar Utilities, SIA	40103693339	LV, Pulkveža Brieža iela 28A, Rīga, LV-1045	PLS	100	100	MMS
24	ABLV Building Complex, SIA	40203037667	LV, Elizabetes iela 23, Rīga, LV-1010	PLS	100	100	MS

<sup>1</sup> - BNK – banka, IBS – ieguldījumu brokeru sabiedrība, IPS – ieguldījumu pārvaldes sabiedrība, CFI – cita finanšu iestāde, PLS – palīgpakalpojumu uzņēmums.

<sup>2</sup> - MS – meitas sabiedrība, MMS - meitas sabiedrības meitas sabiedrība, MT – mātes sabiedrība.

## Peļņas vai zaudējumu aprēķina un pārējo apvienoto ienākumu aprēķina pārskats

Pozīcijas nosaukums	EUR'000			
	Banka	Koncerns	Banka	Koncerns
	01.01.2018.– 31.03.2018. (neauditēts)	01.01.2018.– 31.03.2018. (neauditēts)	01.01.2017.– 31.03.2017. (neauditēts)	01.01.2017.– 31.03.2017. (neauditēts)
Procentu ienākumi	16,381	17,396	20,286	21,380
Procentu izdevumi	(3,708)	(4,492)	(4,853)	(5,281)
Dividenžu ienākumi	-	-	44	44
Komisijas naudas ienākumi	3,997	5,737	9,170	11,007
Komisijas naudas izdevumi	(1,495)	(1,444)	(2,932)	(2,526)
Neto peļņa/zaudējumi, pārtraucot atzīt finanšu aktīvus un finanšu saistības, kas nav vērtētas patiesajā vērtībā ar atspoguļojumu peļņas vai zaudējumu aprēķinā	(9,097)	(9,275)	93	82
Neto peļņa/zaudējumi no finanšu aktīviem un finanšu saistībām, kas novērtēti patiesajā vērtībā ar atspoguļojumu peļņas vai zaudējumu aprēķinā	11,614	11,787	6,252	6,091
Neto peļņa/zaudējumi no riska ierobežošanas uzskaites	-	-	-	-
Neto ārvalstu valūtu kursa starpības peļņa/zaudējumi	(7,466)	(7,561)	(1,377)	(1,284)
Neto peļņa/zaudējumi no nefinanšu aktīvu atzīšanas pārtraukšanas	4	4	(5)	(5)
Pārējie darbības ienākumi	6,275	7,047	859	792
Pārējie darbības izdevumi	(332)	(728)	(331)	(810)
Administratīvie izdevumi	(12,107)	(14,029)	(12,039)	(13,596)
Nolietojums	(826)	(943)	(787)	(945)
Finanšu aktīva līgumisko naudas plūsmu izmaiņu rezultātā atzītā peļņa/zaudējumi	-	-	-	-
Izveidotie uzkrājumi vai uzkrājumu apvērse	(152)	(152)	-	-
Vērtības samazinājums vai vērtības samazinājuma apvērse	(621)	(561)	687	686
Negatīva nemateriālā vērtība, kas atzīta peļņas vai zaudējumu aprēķinā	-	-	-	-
Peļņa/zaudējumi no ieguldījumiem meitassabiedrībās, kopuzņēmumos un asociētajās sabiedrībās, kas atzīti, izmantojot pašu kapitāla metodi	-	160	263	341
Peļņa/zaudējumi no ilgtermiņa aktīviem un atsavināmām grupām, kas klasificētas kā pārdošanai turētas	-	-	-	-
<b>Peļņa/ (zaudējumi) pirms uzņēmumu ienākuma nodokļa aprēķināšanas</b>	<b>2,467</b>	<b>2,946</b>	<b>15,330</b>	<b>15,976</b>
Uzņēmumu ienākuma nodoklis	(7)	(7)	(569)	(729)
<b>Pārskata perioda peļņa/ (zaudējumi)</b>	<b>2,460</b>	<b>2,939</b>	<b>14,761</b>	<b>15,247</b>
<b>Pārskata perioda pārējie apvienotie ienākumi</b>	<b>5,263</b>	<b>5,413</b>	<b>15,864</b>	<b>16,432</b>



## Bilances pārskats

	EUR'000			
	Banka		Koncerns	
	31.03.2018. (neauditēts)	31.03.2018. (neauditēts)	31.12.2017. (neauditēts)	31.12.2017. (neauditēts)
<b>Aktīvi</b>				
Nauda un prasības uz pieprasījumu pret centrālajām bankām	726,400	730,004	402,514	404,533
Prasības uz pieprasījumu pret kredītiestādēm	90,111	119,340	233,086	219,326
Finanšu aktīvi, kas novērtēti patiesajā vērtībā ar atspoguļojumu peļņas vai zaudējumu aprēķinā	14,787	19,523	13,225	15,071
<i>Tirdzniecības nolūkā turēti finanšu aktīvi</i>	14,782	18,279	13,129	13,129
<i>Atvasināto līgumu pozitīvā vērtība</i>	5	1,244	96	1,942
Finanšu aktīvi, kas novērtēti patiesajā vērtībā ar atspoguļojumu pārējos apvienotajos ienākumos	233,174	277,833	995,749	1,074,791
Finanšu aktīvi, kas novērtēti amortizētajā iegādes vērtībā	1,154,097	1,248,896	1,827,765	1,952,673
<i>Kredīti nebankām</i>	897,628	946,033	996,098	1,054,634
<i>Prasības uz termiņu pret kredītiestādēm</i>	13,424	13,866	52,047	52,488
<i>Parāda vērtspapīri</i>	243,045	288,997	779,620	845,551
Atvasinātie finanšu instrumenti – riska ierobežošanas uzskaitē	-	-	-	-
Pret risku nodrošināto posteņu patiesās vērtības izmaiņas portfeļa procentu likmes riska ierobežošanas pozīcijai	-	-	-	-
Ieguldījumi meitassabiedrībās, kopuzņēmumos un asociētajās sabiedrībās	176,562	26,035	170,912	25,921
Materiālie aktīvi	30,109	73,871	30,280	70,226
Nemateriālie aktīvi	5,014	5,135	5,390	5,522
Nodokļu aktīvi	1,688	3,464	1,468	3,163
Pārējie aktīvi	10,647	47,546	3,483	40,575
Ilgtermiņa aktīvi un atsavināmās grupas, kas klasificētas kā pārdošanai turētas	-	-	-	-
<b>Kopā aktīvi</b>	<b>2,442,589</b>	<b>2,551,647</b>	<b>3,683,872</b>	<b>3,811,801</b>
<b>Saistības</b>				
Saistības pret centrālajām bankām	-	-	50,000	50,000
Saistības uz pieprasījumu pret kredītiestādēm	8,608	6,172	31,394	22,289
Finanšu saistības, kas novērtētas patiesajā vērtībā ar atspoguļojumu peļņas vai zaudējumu aprēķinā	303	303	230	247
Finanšu saistības, kas novērtētas amortizētajā iegādes vērtībā	2,065,641	2,171,890	3,235,052	3,365,156
<i>Noguldījumi</i>	1,633,862	1,739,159	2,679,950	2,823,540
<i>Emitētie parastie vērtspapīri</i>	287,236	288,188	403,134	389,648
<i>Emitētie subordinētie vērtspapīri</i>	125,889	125,889	126,193	126,193
<i>Subordinētie depozīti</i>	12,158	12,158	12,341	12,341
<i>Termiņsaistības pret kredītiestādēm</i>	1,993	1,993	9,801	9,801
<i>Citas finanšu saistības</i>	4,503	4,503	3,633	3,633
Atvasinātie finanšu instrumenti – riska ierobežošanas uzskaitē	-	-	-	-
Pret risku nodrošināto posteņu patiesās vērtības izmaiņas portfeļa procentu likmes riska ierobežošanas pozīcijai	-	-	-	-
Uzkrājumi	275	275	-	-
Nodokļu saistības	-	25	-	9
Citas saistības	17,317	23,677	11,765	16,042
Saistības, kuras iekļautas atsavināmās grupās, kas klasificētas kā pārdošanai turētas	-	-	-	-
<b>Kopā saistības</b>	<b>2,092,144</b>	<b>2,202,342</b>	<b>3,328,441</b>	<b>3,453,743</b>
Kapitāls un rezerves	350,445	349,305	355,431	358,058
<b>Kopā kapitāls un rezerves un saistības</b>	<b>2,442,589</b>	<b>2,551,647</b>	<b>3,683,872</b>	<b>3,811,801</b>
<b>Ārpusbilances posteņi</b>				
Iespējamās saistības	7,620	7,620	7,227	7,227
Ārpusbilances saistības pret klientiem	40,948	59,230	145,904	175,382

## Pašu kapitāla un kapitāla pietiekamības rādītāju aprēķina kopsavilkuma pārskats

Pozīcijas nosaukums	EUR'000	
	Banka	Koncerns
	31.03.2018. (neauditēts)	31.03.2018. (neauditēts)
<b>Pašu kapitāls</b>	<b>379,463</b>	<b>373,624</b>
Pirmā līmeņa kapitāls	294,870	289,031
Pirmā līmeņa pamata kapitāls	294,870	289,031
Pirmā līmeņa papildu kapitāls	-	-
Otrā līmeņa kapitāls	84,593	84,593
<b>Kopējā riska darījumu vērtība</b>	<b>1,778,486</b>	<b>1,796,729</b>
Riska darījumu riska svērtā vērtība kredīriskam, darījumu partnera kredīriskam, atgūstamās vērtības samazinājuma riskam un neapmaksātās piegādes riskam	1,216,838	1,208,179
Kopējā riska darījumu vērtība norēķiniem/ piegādei	-	-
Kopējā riska darījumu vērtība pozīcijas riskam, ārvalstu valūtas riskam un preču riskam	341,313	338,995
Kopējā riska darījumu vērtība operacionālajam riskam	220,326	249,256
Kopējā riska darījumu vērtība kredīta vērtības korekcijai	9	299
Kopējā riska darījumu vērtība, kas saistīta ar lielajiem riska darījumiem tirdzniecības portfeli	-	-
Citas riska darījumu vērtības	-	-
<b>Kapitāla rādītāji un kapitāla līmeņi</b>		
Pirmā līmeņa pamata kapitāla rādītājs	16.58%	16.08%
Pirmā līmeņa pamata kapitāla pārpalikums (+)/ deficīts (-)	214,838	208,178
Pirmā līmeņa kapitāla rādītājs	16.58%	16.08%
Pirmā līmeņa kapitāla pārpalikums (+)/ deficīts (-)	188,161	181,227
Kopējais kapitāla rādītājs	21.33%	20.78%
Kopējais kapitāla pārpalikums (+)/ deficīts (-)	237,185	229,886
<b>Kopējo kapitāla rezervju prasība</b>	<b>3.50</b>	<b>3.50</b>
Kapitāla saglabāšanas rezerve (%)	2.50	2.50
Saglabāšanas rezerve saistībā ar dalībvalsts līmenī konstatēto makroprudenciālo vai sistēmisko risku (%)	-	-
Iestādei specifiskā precikliskā kapitāla rezerve (%)	0.00	0.00
Sistēmiskā riska kapitāla rezerve (%)	-	-
Citas sistēmiski nozīmīgas iestādes kapitāla rezerve (%)	1.00	1.00
<b>Kapitāla rādītāji, ņemot vērā korekcijas</b>		
Aktīvu vērtības korekcijas apmērs, piemērots prudenciālajiem mērķiem	-	-
Pirmā līmeņa pamata kapitāla rādītājs, ņemot vērā aktīvu vērtības korekcijas apmēru, kas piemērots prudenciālajiem mērķiem	16.58%	16.08%
Pirmā līmeņa kapitāla rādītājs, ņemot vērā aktīvu vērtības korekcijas apmēru, kas piemērots prudenciālajiem mērķiem	16.58%	16.08%
Kopējais kapitāla rādītājs, ņemot vērā aktīvu vērtības korekcijas apmēru, kas piemērots prudenciālajiem mērķiem	21.33%	20.78%

## Informācija par pašu kapitāla un kapitāla pietiekamības rādītājiem, ja kredītiestāde piemēro pārejas periodu, lai mazinātu 9. SFPS ietekmi uz pašu kapitālu

Pozīcijas nosaukums	EUR'000	
	Banka	Koncerns
	31.03.2018. (neauditēts)	31.03.2018. (neauditēts)
Pašu kapitāls, ja 9. SFPS pārejas periods netiktu piemērots	369,681	363,842
Pirmā līmeņa kapitāls, ja 9. SFPS pārejas periods netiktu piemērots	285,087	279,248
Pirmā līmeņa pamata kapitāls, ja 9. SFPS pārejas periods netiktu piemērots	285,087	279,248
Kopējā riska darījumu vērtība, ja 9. SFPS pārejas periods netiktu piemērots	1,778,486	1,796,729
Pirmā līmeņa pamata kapitāla rādītājs, ja 9. SFPS pārejas periods netiktu piemēro	16.03%	15.54%
Pirmā līmeņa kapitāla rādītājs, ja 9. SFPS pārejas periods netiktu piemērots	16.03%	15.54%
Kopējais kapitāla rādītājs, ja 9. SFPS pārejas periods netiktu piemērots	20.79%	20.25%

## Likviditātes seguma rādītāja aprēķins

Pozīcijas nosaukums	EUR'000	
	Banka	Koncerns
	31.03.2018. (neauditēts)	31.03.2018. (neauditēts)
Likviditātes rezerve	1,092,735	1,167,492
Izejošās neto naudas plūsmas	400,228	362,417
Likviditātes seguma rādītājs (%)	273	322

## Ieguldījumi finanšu instrumentos, izņemot atvasinātos finanšu instrumentus

Ieguldījumu finanšu instrumentos atspoguļojums valstu griezumā un pēc emitentu veidiem 2018. gada 31. martā, izņemot atvasinātos finanšu instrumentus:

Emitenta valsts	Centrālo valdību vērtspapīri	Citu emitentu vērtspapīri	Kopā	EUR'000	
				% pret pašu kapitālu	Banka
Latvija	116,961	24,139	141,100	37.2	
Krievija	9,429	98,859	108,288	28.5	
Zviedrija	62,744	1,999	64,743	17.1	
Somija	40,029	16,046	56,075	14.8	
Vācija	37,725	2,458	40,183	10.6	
Pārējo valstu vērtspapīri*	44,664	32,688	77,352	20.4	
Starptautisko institūciju vērtspapīri	-	3,260	3,260	0.9	
<b>Neto vērtspapīru portfelis</b>	<b>311,552</b>	<b>179,449</b>	<b>491,001</b>		
				Koncerns	
Latvija	122,403	24,138	146,541	39.2	
Krievija	10,260	98,869	109,129	29.2	
Zviedrija	65,178	3,743	68,921	18.4	
Somija	40,029	16,047	56,075	15.0	
Vācija	63,454	5,188	68,643	18.4	
Pārējo valstu vērtspapīri*	61,105	32,688	132,541	35.5	
Starptautisko institūciju vērtspapīri	-	3,260	3,260	0.9	
<b>Neto vērtspapīru portfelis</b>	<b>362,428</b>	<b>183,933</b>	<b>585,109</b>		

\* - vienas valsts emitentu kopējais atlikums ir mazāks par 10% no kapitāla, kas tiek izmantots kapitāla pietiekamības rādītāja aprēķina vajadzībām.

Ieguldījumu finanšu instrumentos atspoguļojums valstu griezumā un pēc emitentu veidiem 2017. gada 31. decembrī, izņemot atvasinātos finanšu instrumentus:

Emitenta valsts	Centrālo valdību vērtspapīri	Citu emitentu vērtspapīri	Kopā	EUR'000	
				% pret pašu kapitālu	Banka
Amerikas Savienotās Valstis	707,688	12,772	720,460	190.8	
Vācija	213,136	2,515	215,651	57.1	
Latvija	186,839	25,290	212,129	56.2	
Krievija	21,849	132,133	153,981	40.8	
Zviedrija	83,134	17,731	100,865	26.7	
Kanāda	37,620	29,167	66,787	17.7	
Somija	41,381	16,586	57,967	15.4	
Pārējo valstu vērtspapīri*	136,255	95,028	231,283	61.3	
Starptautisko institūciju vērtspapīri	-	29,374	29,374	7.8	
<b>Neto vērtspapīru portfelis</b>	<b>1,427,900</b>	<b>360,596</b>	<b>1,788,497</b>		
				Koncerns	
Amerikas Savienotās Valstis	711,855	36,243	748,098	200.7	
Vācija	216,955	11,308	228,262	61.3	
Latvija	195,426	25,290	220,716	59.2	
Krievija	22,698	133,811	156,510	42.0	
Zviedrija	85,636	20,566	106,202	28.5	
Kanāda	37,620	32,965	70,585	18.9	
Somija	41,381	16,586	57,967	15.6	
Pārējo valstu vērtspapīri*	159,023	155,897	314,919	84.5	
Starptautisko institūciju vērtspapīri	-	30,210	30,210	8.1	
<b>Neto vērtspapīru portfelis</b>	<b>1,470,593</b>	<b>462,877</b>	<b>1,933,471</b>		

\* - vienas valsts emitentu kopējais atlikums ir mazāks par 10% no kapitāla, kas tiek izmantots kapitāla pietiekamības rādītāja aprēķina vajadzībām.

Atbilstoši 9. SFPS prasībām finanšu instrumentiem izveidotais paredzamo kredītzaudējumu (ECL) apmērs 2018. gada 31. martā sadalījumā pa pakāpēm (Stage):

Pozīcijas nosaukums	EUR'000			
	1. Pakāpe	2. Pakāpe	3. Pakāpe	Kopā
				Banka
Parāda vērtspapīri	668	872	-	1,540
Kredīti nebankām	1,255	4,604	15,875	21,734
Ārpusbilances saistības pret klientiem	24	217	34	275
<b>Kopā</b>	<b>1,947</b>	<b>5,693</b>	<b>15,909</b>	<b>23,549</b>
				Koncerns
Parāda vērtspapīri	708	872	-	1,580
Kredīti nebankām	1,255	4,604	15,911	21,770
Ārpusbilances saistības pret klientiem	24	217	34	275
<b>Kopā</b>	<b>1,987</b>	<b>5,693</b>	<b>15,945</b>	<b>23,625</b>