



ABLV

BANKING / INVESTMENTS \ ADVISORY

# ABLV Bank, AS

публичный квартальный отчет  
январь – март 2017 года

## Отчет руководства банка

Уважаемые акционеры ABLV Bank, AS!

В первом квартале этого года в мировой экономике превалировал оптимизм, подкрепленный также опубликованными макроэкономическими отчетами. Согласно оперативным данным внутренней валовой продукт (ВВП) Еврозоны вырос на 1,7% за первую четверть этого года. Латвийская экономика тоже продолжает демонстрировать стабильный рост. По данным статистического управления Eurostat за первую четверть ВВП Латвии вырос на 3,9%, что стало четвертым крупнейшим приростом ВВП среди стран-участниц Европейского Союза.

Результаты первых трех месяцев позволяют прогнозировать, что цели, выдвинутые на 2017 год будут достигнуты. Все важнейшие показатели деятельности банка остаются на высоком уровне, в том числе и показатели достаточности капитала и ликвидности. Для обеспечения стабильного развития и на будущие годы мы постепенно переносим акценты на разные направления деятельности банка. Снижается часть расчетного бизнеса, поскольку она связана с наибольшими рисками: в свою очередь, квалифицированному обслуживанию капитала с высокой добавочной стоимостью мы уделяем все больше внимания — это такие услуги как организация выпуска ценных бумаг, кредитование компаний, поддержка сложных торговых сделок, инвестиционные услуги. Наши сотрудники обладают необходимой экспертной квалификацией и богатым опытом, а это значительное преимущество в оказании таких услуг.

Продолжая программу выпуска облигаций, в начале 2017 года мы провели два новых выпуска купонных облигаций, общий объем которых составил 75 000 000 долларов США и 20 000 000 евро по номинальной стоимости. В рамках первичного размещения облигации приобрели 119 инвесторов. Эмиссии прошли в рамках Шестой программы предложения облигаций, и они включены в регулируемый рынок — список долговых ценных бумаг биржи Nasdaq Riga.

31 марта 2017 года было созвано внеочередное собрание акционеров ABLV Bank, AS, на котором было принято решение об увеличении основного капитала, предоставляя акционерам возможность повторно инвестировать полученную прибыль в развитие банка. Основной капитал ABLV Bank, AS будет увеличен с помощью выпуска 3 780 000 новых именных акций с правом голоса. Подписной основной капитал банка после увеличения основного капитала достигнет 42,1 миллиона евро, состоящих из 38 250 000 именных акций с правом голоса и 3 830 000 акций персонала без права голоса.

Банк продолжает активно выдавать коммерческие кредиты. За первый квартал года подписано новых кредитных договоров на общую сумму 45,9 миллионов евро, в основном для кредитования предприятий в Латвии. На конец первой четверти 2017 года объем портфеля коммерческих кредитов составил 659,6 миллиона евро.

За отчетный период группа ABLV пополнилась новой компанией ABLV Corporate Finance, SIA, которая будет предлагать имеющимся и потенциальным клиентам группы профессиональную помощь в подготовке и осуществлении сделок привлечения капитала и купли-продажи компаний. Группа ABLV обладает богатым опытом в обслуживании корпоративных клиентов, включая консультации по структурированию бизнеса, подготовке и проведению выпусков облигаций, а также по оказанию других аналогичных услуг, требующих помощи высококвалифицированных экспертов этой сферы. В правление новой компании избраны: Арвидс Костомаровс — опытный руководитель в сфере консультаций по сделкам, и Вадим Рейнфельд — заместитель исполнительного директора ABLV Bank, AS.

### Финансовые результаты

Финансовые результаты банка за первую четверть 2017 года свидетельствуют о стабильности и развитии:

- прибыль банка за первый квартал 2017 года составила 14,8 млн евро;
- доходы банка от основной деятельности<sup>1</sup> — 28,2 млн евро;
- объем вкладов клиентов банка на конец отчетного периода составил 2,89 млрд евро;
- объем выпущенных долговых ценных бумаг достиг 520,2 млн евро;
- объем активов банка на 31 марта 2017 года был равен 3,90 млрд евро;
- объем кредитного портфеля банка на конец марта составил 1,03 млрд евро;
- капитал и резервы банка составили 337,7 млн евро;
- уровень достаточности капитала банка на 31 марта 2017 года был равен 19,24%, а уровень ликвидности — 79,12%;
- показатель рентабельности капитала ROE на 31 марта 2017 года составил 17,75%, а показатель рентабельности активов ROA достиг 1,52%.

<sup>1</sup> Доходы от основной деятельности рассчитываются как сумма чистых процентных доходов, чистых комиссионных доходов, чистой прибыли по операциям с финансовыми инструментами и иностранной валютой, доходов от дивидендов, чистых прочих доходов и расходов, за вычетом расходов по обесценению стоимости финансовых активов.

Объем портфеля ценных бумаг банка на 31 марта 2017 года составил 1,86 млрд евро. Почти весь портфель ценных бумаг банка состоит из долговых ценных бумаг с фиксированной доходностью, 66,8% ценных бумаг портфеля обладают кредитным рейтингом AA- и выше. Распределение по основным странам является следующим: США – 18,4%, Германия – 15,9%, Латвия – 12,4%, Россия – 11,4%, Канада – 10,9%, Швеция – 5,8%, Нидерланды – 3,6%. Кроме того, 5,0% составляют ценные бумаги, выпущенные международными организациями. Годовая доходность<sup>2</sup> портфеля ценных бумаг за отчетный период была равна 2,60%.

Выражаем благодарность нашим акционерам и клиентам за проявленное доверие и благодарим всех наших сотрудников за вклад в развитие банка и концерна!



Председатель правления  
**Эрнест Бернис**



Член правления  
**Марис Каннениекс**

Рига, 26 мая 2017 года

---

<sup>2</sup> Доходность портфеля ценных бумаг рассчитывается как соотношение полученных от ценных бумаг доходов к среднему остатку ценных бумаг в отчетном периоде. Результат выражается в годовом исчислении и в процентах. Полученные от ценных бумаг доходы включают в себя купонные доходы, резерв переоценки ценных бумаг, результат торговли ценными бумагами и результат изменений в резервах.

## Основная информация

ABLV Bank, AS, регистрационный номер 50003149401 (далее – банк), был зарегистрирован как акционерное общество в городе Айзкраукле, Латвийская Республика, 17 сентября 1993 года. Нынешний юридический адрес банка: ул. Элизабетес, 23, Рига, LV - 1010, Латвия.

Банк осуществляет свою деятельность в соответствии с правовыми актами Латвийской Республики и выданной Банком Латвии лицензией, которая позволяет оказывать все финансовые услуги, предусмотренные законом “О кредитных учреждениях”. Банку была выдана лицензия 9 сентября 1993 года Банком Латвии, позднее она была перерегистрирована в Комиссии рынка финансов и капитала под номером 06.01.05.001/313.

У банка есть центральный офис и один кредитный центр в Риге.  
 Главными дочерними предприятиями банка являются: ABLV Bank, Luxembourg S.A. (Люксембург), ABLV Asset Management, IPAS, ABLV Capital Markets, IBAS и Pillar Holding Company, KS.

У концерна есть представительства/ территориальные подразделения в Азербайджане (Баку), Беларуси (Минск), Казахстане (Алматы), Кипре (Лимассол), России (Москва, Санкт-Петербург и Владивосток), Украине (представительство в Киеве, а также отдельное представительское бюро в Одессе), Узбекистане (Ташкент), Соединенных штатах Америки (Нью-Йорк) и Гонконге.

Организационная структура банка отражена на 5 странице данного публичного квартального отчета.

Настоящий публичный квартальный отчет подготовлен в соответствии с утвержденными Комиссией рынка финансов и капитала Правилами подготовки публичных квартальных отчетов кредитных учреждений с целью предоставления информации о финансовом положении и показателях деятельности банка за период с 1 января 2017 года по 31 марта 2017 года.

Финансовые отчеты составлены в тысячах евро (EUR`000), если не указано иное. Информация, представленная в скобках в финансовой отчетности, соответствует сравнительным финансовым показателям на 31 декабря 2016 года или за три месяца 2016 года.

## Акционеры и группы связанных акционеров банка

	31.03.2017.		31.12.2016.	
	Номинальная стоимость акций	Акции с правом голоса	Номинальная стоимость акций	Акции с правом голоса
<b>Акционеры</b>	EUR	количество	EUR	количество
Эрнест Бернис и Ника Берне (прямое и косвенное участие)	1	14,918,210	1	14,918,210
Олег Филь (косвенное участие)	1	14,918,210	1	14,918,210
Прочие акционеры	1	4,633,580	1	4,633,580
<b>Всего акций с правом голоса</b>	<b>x</b>	<b>34,470,000</b>	<b>x</b>	<b>34,470,000</b>
Акции без права голоса (акций персонала)	1	3,830,000	1	3,830,000
<b>Всего капитала</b>	<b>x</b>	<b>38,300,000</b>	<b>x</b>	<b>38,300,000</b>

## Показатели деятельности банка\*

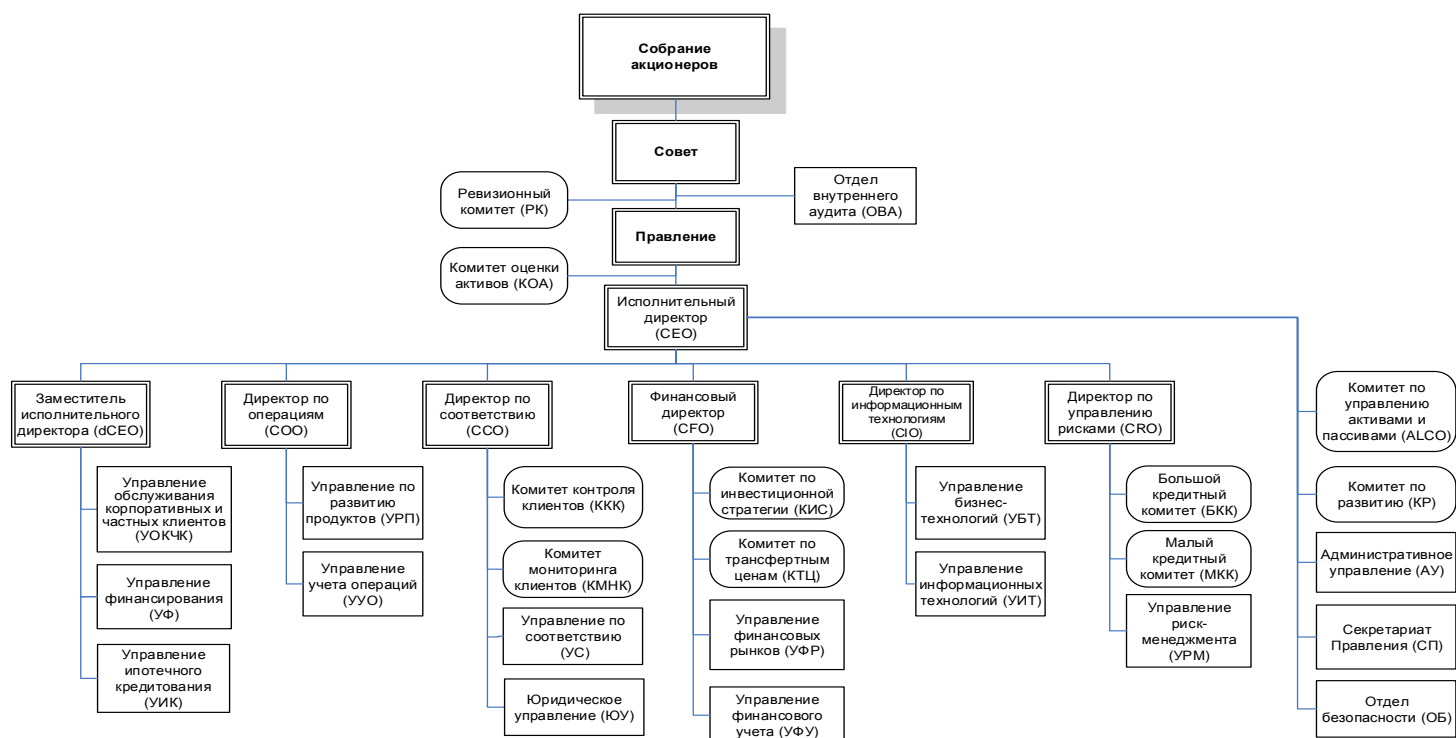
Наименование позиции	01.01.2017. – 31.03.2017.	01.01.2016. – 31.03.2016.
	(неаудированный)	(аудированный)*
Отдача от капитала (ROE) (%)	17.75	30.83
Отдача от активов (ROA) (%)	1.52	1.80

\* - показатели деятельности рассчитаны в соответствии с Правилами Комиссии рынка финансов и капитала по подготовке публичных квартальных отчетов кредитных учреждений.

## Управление рисками

Информацию об управлении капиталом и рисками можно найти на сайте <https://www.ablv.com/ru/about/financial-reports> в годовом отчете ABLV Bank, AS за 2016 год, в примечаниях с 33 по 37.

## Структура банка\*



\* - Дополнительная информация о местах обслуживания клиентов доступна на сайте банка <http://www.ablv.com/ru/about/offices>.

## Совет и правление банка

<b>Совет банка:</b>	<b>Срок полномочий:</b>
Председатель совета: Олег Филь	02.05.2016. – 01.05.2019.
Заместитель председателя совета: Янис Кригерс	02.05.2016. – 01.05.2019.
Член совета: Игорь Раппопорт	02.05.2016. – 01.05.2019.

<b>Правление банка:</b>	<b>Срок полномочий:</b>
Председатель правления: Эрнест Бернис – исполнительный директор (CEO)	01.05.2014. – 01.05.2017.
Заместитель председателя правления: Вадим Рейнфельд – заместитель исполнительного директора (dCEO)	01.05.2014. – 01.05.2017.
Члены правления:	
Александр Паже – директор по соответствию (CCO)	01.05.2014. – 01.05.2017.
Эдгар Павлович – директор по управлению рисками (CRO)	01.05.2014. – 01.05.2017.
Марис Каннениекс – финансовый директор (CFO)	01.05.2014. – 01.05.2017.
Роланд Цитаев – директор по ИТ (CIO)	01.05.2014. – 01.05.2017.
Роман Сурначев – директор по операциям (COO)	01.05.2014. – 01.05.2017.

В течение отчетного периода, в составе совета и правления банка не было никаких изменений.

## Стратегия и цели деятельности банка

Основными направлениями деятельности банка являются инвестиционные услуги, расчетные продукты, управление финансовыми ресурсами, финансовые консультации и управление недвижимым имуществом. Выбранная банком бизнес - модель ориентирована на индивидуальное обслуживание состоятельных клиентов и принадлежащих им предприятий.

### Видение банка

Видение банка заключается в том, чтобы стать ведущим независимым частным банком в Восточной Европе и первым банком, который объединяет традиционные банковские услуги, управление активами и предоставление консультаций в едином предложении, адаптированном для нужд клиентов банка.

### Миссия банка

Миссия банка - сохранить и приумножить капитал наших клиентов, предоставляя им необходимые для этого финансовые услуги и консультации.

### Ценности банка

#### Сотрудничающий

Мы внимательно слушаем, предлагаем разумные решения и всегда готовы к переменам. Мы не стоим на месте, мы действуем.

#### Интуитивный

Мы знаем, что важно для наших клиентов. Мы понимаем особенности бизнеса клиента, законов и культуры его страны и предлагаем индивидуально подобранные решения.

#### Ценимый

Мы работаем ради успеха наших клиентов. Главное в нашей деятельности - быть полезными нашим клиентам.

### Цель банка

Цель банка – достичь, чтобы частные предприятия средней величины и состоятельные частные лица из стран Балтии и СНГ выбрали ABLV Bank, AS, в качестве главного финансового партнера и консультанта.

## Состав концерна

В данном публичном квартальном отчете состав консолидированной группы (далее в тексте – концерн) определен в соответствии с Правилами Комиссии рынка финансов и капитала по подготовке публичных квартальных отчетов кредитных учреждений.

ABLV Bank, AS является материнской компанией концерна.

Состав концерна\* на 31 марта 2017 года:

№	Название коммерческого общества	Регистрационный номер	Код и адрес места регистрации	Вид деятельности коммерческого общества <sup>1</sup>	Доля банка в основном капитале (%)	Доля прав голоса в коммерческом обществе (%)	Основание включения в группу <sup>2</sup>
1	ABLV Bank, AS	50003149401	LV, Elizabetes iela 23, Rīga, LV-1010	BNK	100	100	MT
2	ABLV Bank Luxembourg, S.A.	B 162048	LU, Boulevard Royal, 26a, L-2449, Luxembourg	BNK	100	100	MS
3	ABLV Capital Markets, IBAS	40003814705	LV, Elizabetes iela 23, Rīga, LV-1010	IBS	90	100	MS
4	ABLV Asset Management, IPAS	40003814724	LV, Elizabetes iela 23, Rīga, LV-1010	IPS	90	100	MS
5	PEM, SIA	40103286757	LV, Elizabetes iela 23, Rīga, LV-1010	CFI	51	51	MS
6	PEM 1, SIA	40103551353	LV, Elizabetes iela 23, Rīga, LV-1010	PLS	51	51	MMS
7	New Hanza Capital, AS	50003831571	LV, Pulkveža Brieža iela 28A, Rīga, LV-1045	PLS	88	88	MS
8	ABLV Corporate Services Holding Company, SIA	40103799987	LV, Elizabetes iela 23, Rīga, LV-1010	PLS	100	100	MS
9	Pillar, SIA	40103554468	LV, Elizabetes iela 23, Rīga, LV-1010	PLS	100	100	MS
10	Pillar Holding Company, KS	40103260921	LV, Elizabetes iela 23, Rīga, LV-1010	CFI	100	100	MS
11	Pillar 3, SIA	40103193067	LV, Elizabetes iela 23, Rīga, LV-1010	PLS	100	100	MMS
12	Pillar 4 & 6, SIA	40103210494	LV, Elizabetes iela 23, Rīga, LV-1010	PLS	100	100	MMS
13	Pillar 7 & 8, SIA	40103240484	LV, Elizabetes iela 23, Rīga, LV-1010	PLS	100	100	MMS
14	Pillar 9, SIA	40103241210	LV, Elizabetes iela 23, Rīga, LV-1010	PLS	100	100	MMS
15	Pillar 11, SIA	40103258310	LV, Elizabetes iela 23, Rīga, LV-1010	PLS	100	100	MMS
16	Pillar 2, 12 & 14, SIA	50103313991	LV, Elizabetes iela 23, Rīga, LV-1010	PLS	100	100	MMS
17	Pillar 18, SIA	40103492079	LV, Elizabetes iela 23, Rīga, LV-1010	PLS	100	100	MMS
18	Pillar 19, SIA	40103766952	LV, Elizabetes iela 23, Rīga, LV-1010	PLS	100	100	MMS
19	Pillar 20, SIA	40103903056	LV, Elizabetes iela 23, Rīga, LV-1010	PLS	100	100	MMS
20	Pillar 21, SIA	40103929286	LV, Elizabetes iela 23, Rīga, LV-1010	PLS	100	100	MMS
21	Pillar 22, SIA	50103966301	LV, Elizabetes iela 23, Rīga, LV-1010	PLS	100	100	MMS
22	Pillar Development, SIA	40103222826	LV, Pulkveža Brieža iela 28A, Rīga, LV-1045	PLS	100	100	MS
23	Pillar Utilities, SIA	40103693339	LV, Pulkveža Brieža iela 28A, Rīga, LV-1045	PLS	100	100	MMS
24	ABLV Building Complex, SIA	40203037667	LV, Elizabetes iela 23, Rīga, LV-1010	PLS	100	100	MS

<sup>1</sup> - BNK – банк, IBS – брокерское общество, IPS – общество по управлению вложениями, CFI – другое финансовое учреждение, PLS – вспомогательное общество.  
<sup>2</sup> - MS – дочернее общество, MMS – дочернее общество дочернего общества, MT – материнское общество.

\*- Состав концерна соответствует требованиям Регламента (ЕС) № 575/2013, отличия от требований МСФО описаны в Сообщении о раскрытии информации на сайте банка [www.ablv.com](http://www.ablv.com).



## Отчет о прибыли или убытках банка

Наименование позиции	EUR'000	
	01.01.2017. –	01.01.2016. –
	31.03.2017.	31.03.2016.
	(неаудированный)	(неаудированный)
Процентные доходы	20,286	21,441
Процентные расходы	(4,853)	(6,415)
Доходы от дивидендов	307	5,218
Комиссионные доходы	9,170	11,730
Комиссионные расходы	(2,932)	(3,225)
Чистая реализованная прибыль/(убыток) от финансовых активов и обязательств, учитываемых по амортизированной стоимости приобретения	-	-
Чистая реализованная прибыль/(убыток) от финансовых активов и обязательств, имеющих в наличии для продажи	93	(68)
Чистая реализованная прибыль/(убыток) от финансовых активов, предназначенных для торговли	494	1,346
Чистая реализованная прибыль/(убыток) от финансовых активов и обязательств, учитываемых по справедливой стоимости с отражением её изменения в прибыли или убытках	-	-
Изменения справедливой стоимости в учёте хеджирования	-	-
Прибыль/ (убыток) от торговли и переоценки иностранных валют	4,381	4,740
Прибыль/ (убыток) от прекращения признания имущества, оборудования и оснащения, инвестиций в недвижимость и нематериальных активов	(5)	3
Прочие доходы	864	908
Прочие расходы	(331)	(337)
Административные расходы	(12,039)	(12,342)
Амортизация	(787)	(829)
Результат создания резервов	-	-
Расходы от обесценения финансовых активов	682	220
<b>Прибыль/ (убыток) до подоходного налога на прибыль</b>	<b>15,330</b>	<b>22,390</b>
Подоходный налог предприятия	(569)	(884)
<b>Прибыль/ (убыток) за отчетный период</b>	<b>14,761</b>	<b>21,506</b>

## Балансовый отчет банка

	EUR'000	
	31.03.2017. (неаудированный)	31.12.2016. (аудированный)*
<b>Активы</b>		
Касса и требования до востребования к центральным банкам	365,790	413,047
Требования до востребования к кредитным учреждениям	321,057	191,551
Финансовые активы, предназначенные для торговли	15,706	21,090
Финансовые активы, учитываемые по справедливой стоимости с отражением её изменения в прибыли или убытках	-	-
Финансовые активы, имеющиеся в наличии для продажи	909,724	957,094
Кредиты и дебиторская задолженность	1,174,967	1,102,099
<i>Кредиты клиентам</i>	1,032,183	1,001,929
<i>Срочные требования к кредитным учреждениям</i>	134,930	89,953
<i>Долговые ценные бумаги</i>	7,854	10,217
Инвестиции, удерживаемые до погашения	931,413	989,710
Изменения справедливой стоимости части портфеля, предназначенного для хеджирования процентного риска	-	-
Накопленные доходы и расходы будущих периодов	1,730	1,636
Основные средства	9,221	9,461
Инвестиции в недвижимость	25,055	25,058
Нематериальные активы	5,562	5,826
Участие в основном капитале родственных и ассоциированных предприятий	128,787	128,580
Налоговые активы	2,234	2,360
Прочие активы	5,348	2,074
<b>Итого активы</b>	<b>3,896,594</b>	<b>3,849,586</b>
<b>Обязательства</b>		
Обязательства перед центральными банками	50,000	50,000
Обязательства до востребования перед кредитными учреждениями	67,830	20,375
Финансовые обязательства, предназначенные для торговли	2,366	441
Финансовые обязательства, учитываемые по справедливой стоимости с отражением её изменения в прибыли или убытках	-	-
Финансовые обязательства, учитываемые по амортизированной стоимости приобретения	3,424,026	3,444,938
<i>Вклады</i>	2,889,909	2,901,824
<i>Выпущенные обыкновенные облигации</i>	388,147	398,385
<i>Выпущенные субординированные облигации</i>	132,040	129,919
<i>Субординированные депозиты</i>	13,930	14,810
Финансовые обязательства, возникшие в результате передачи в залог финансовых активов	-	-
Изменения справедливой стоимости части портфеля, предназначенного для хеджирования процентного риска	-	-
Накопленные расходы и доходы будущих периодов	9,045	7,068
Резервы	-	-
Налоговые обязательства	1,408	1,346
Прочие обязательства	4,252	3,616
<b>Итого обязательства</b>	<b>3,558,927</b>	<b>3,527,784</b>
Капитал и резервы	337,667	321,802
<b>Итого обязательства, капитал и резервы</b>	<b>3,896,594</b>	<b>3,849,586</b>
<b>Внебалансовые статьи</b>		
Возможные обязательства	11,711	9,928
Внебалансовые обязательства перед клиентами	135,177	126,632

\* - Информация была подготовлена на основании данных, которые доступны в отчетах, аудированных SIA KPMG Baltics (№ 40003235171) за 2016 год.

## Обобщенный отчет о расчете собственного капитала и показателей достаточности капитала

		EUR'000	
		31.03.2017.	31.12.2016.
Код	Наименование позиции	(неаудированный)	(аудированный)*
<b>1.</b>	<b>Собственный капитал</b>	<b>368,173</b>	<b>366,651</b>
1.1.	Капитал первого уровня	242,999	241,588
1.1.1.	Основной капитал первого уровня	242,999	241,588
1.1.2.	Дополнительный капитал первого уровня	-	-
1.2.	Капитал второго уровня	125,174	125,063
<b>2.</b>	<b>Общая стоимость рисковых сделок</b>	<b>1,913,813</b>	<b>1,872,174</b>
2.1.	Стоимость рисковых сделок, взвешенная с учётом кредитного риска, кредитного риска контрагентов, риска снижения остаточной стоимости, риска неоплаченных поставок	1,613,025	1,561,043
2.2.	Общая стоимость рисковых сделок по расчетам/поставке	-	-
2.3.	Общая стоимость рисковых сделок по риску позиции, валютному риску и товарному риску	72,467	91,111
2.4.	Общая стоимость рисковых сделок по операционному риску	228,308	220,011
2.5.	Общая стоимость рисковых сделок по коррекции стоимости кредитов	13	9
2.6.	Общая стоимость рисковых сделок, связанная с крупными рисковыми сделками в торговом портфеле	-	-
2.7.	Прочие рисковые сделки	-	-
<b>3.</b>	<b>Показатели капитала и уровни капитала</b>		
3.1.	Показатель основного капитала первого уровня	12.70%	12.90%
3.2.	Избыток (+)/дефицит (-) основного капитала первого уровня	156,878	157,341
3.3.	Показатель капитала первого уровня	12.70%	12.90%
3.4.	Избыток (+)/дефицит (-) капитала первого уровня	128,170	129,258
3.5.	Общий показатель капитала	19.24%	19.58%
3.6.	Общий избыток (+)/дефицит (-) капитала	215,068	216,877
<b>4.</b>	<b>Требования к резервам капитала</b>	<b>2.50</b>	<b>2.50</b>
4.1.	Резерв сохранения капитала (%)	2.50	2.50
4.2.	Контрциклический резерв капитала (%)	0.00	0.00
4.3.	Резерв капитала по системному риску (%)	-	-
4.4.	Резерв капитала для системно значимого учреждения (%)	-	-
4.5.	Прочие резервы капитала учреждения, имеющего системное значение (%)	-	-
<b>5.</b>	<b>Показатели капитала с учетом коррекций</b>		
5.1.	Размер коррекции накоплений и активов, применяя специальную политику для расчёта собственного капитала	-	-
5.2.	Показатель основного капитала первого уровня с учетом коррекции, указанной в строке 5.1.	12.70%	12.90%
5.3.	Показатель капитала первого уровня с учетом коррекции, указанной в строке 5.1.	12.70%	12.90%
5.4.	Общий показатель капитала с учетом коррекции, указанной в строке 5.1.	19.24%	19.58%

\* - Информация была подготовлена на основании данных, которые доступны в отчетах, аудированных SIA KPMG Baltics (№ 40003235171) за 2016 год.

## Расчет коэффициента ликвидности

	EUR'000	
	31.03.2017.	31.12.2016.
Ликвидные активы	(неаудированный)	(аудированный)*
Касса	13,829	14,328
Требования к Банку Латвии	319,879	365,041
Требования к платежеспособным кредитным учреждениям	430,329	260,342
Ликвидные ценные бумаги	1,551,998	1,630,479
<b>Итого ликвидные активы</b>	<b>2,316,035</b>	<b>2,270,190</b>
<b>Текущие обязательства (с оставшимся сроком до 30 дней)</b>		
Обязательства перед кредитными учреждениями	67,830	20,271
Вклады	2,826,980	2,843,435
Выпущенные долговые ценные бумаги	-	-
Денежные средства в пути	1,952	5,920
Прочие текущие обязательства	21,173	18,660
Внебалансовые обязательства	9,422	7,499
<b>Итого текущие обязательства</b>	<b>2,927,357</b>	<b>2,895,785</b>
<b>Коэффициент ликвидности (%)</b>	<b>79.12</b>	<b>78.40</b>
Минимальный коэффициент ликвидности (%)	30.00	30.00

\* - Информация была подготовлена на основании данных, которые доступны в отчетах, аудированных SIA KPMG Baltics (№ 40003235171) за 2016 год.

## Инвестиции банка в финансовые инструменты, за исключением инвестиций в производные финансовые инструменты

Инвестиции банка в финансовые инструменты, за исключением инвестиций в производные финансовые инструменты, по странам и видам эмитентов на 31 марта 2017 года:

	EUR'000			
Страна эмитента	Ценные бумаги центральных правительств	Ценные бумаги других эмитентов	Всего	% от собственного капитала
Соединенные Штаты Америки	328,699	14,089	342,788	93.1
Германия	292,885	2,830	295,715	80.3
Латвия	194,712	36,089	230,801	62.7
Россия	25,219	187,501	212,720	57.8
Канада	84,381	118,116	202,497	55.0
Швеция	67,494	41,199	108,693	29.5
Нидерланды	-	67,835	67,835	18.4
Финляндия	37,442	13,994	51,436	14.0
Норвегия	32,738	9,502	42,240	11.5
Австрия	41,089	-	41,089	11.2
Ценные бумаги других стран*	90,357	84,716	175,073	47.6
Международные организации	-	93,751	93,751	25.5
<b>Ценные бумаги нетто</b>	<b>1,195,016</b>	<b>669,622</b>	<b>1,864,638</b>	

\* Общий остаток по эмитентам одного государства составляет менее 10% от капитала, который используется для расчета показателя достаточности капитала.

Средневзвешенная модифицированная дюрация<sup>3</sup> портфеля ценных бумаг на 31 марта 2017 года составила 2,4 (2,5).

<sup>3</sup> Средневзвешенная модифицированная дюрация портфеля ценных бумаг рассчитывается как сумма модифицированной дюрации каждой ценной бумаги, помноженной на позицию этой ценной бумаги, разделенная на общую сумму всего портфеля ценных бумаг. Модифицированная дюрация рассчитывается только для ценных бумаг, чувствительных к риску процентной ставки. Модифицированная дюрация показывает изменения рыночной стоимости ценной бумаги в случае снижения рыночной процентной ставки на один процентный пункт.

В отчетном периоде, а также первом квартале 2016 года, не было признано обесценение имеющихся в наличии для продажи финансовых инструментов.

В отчетном периоде по финансовым инструментам, оцениваемых по амортизированной стоимости приобретения, было признано уменьшение размера коллективных накоплений на 22,8 (увеличение на 545,5) тыс. EUR, в свою очередь, по индивидуальным накоплениям признано увеличение на 8,2 (уменьшение на 778,4) тыс. EUR. На конец отчетного периода размер признанных коллективных накоплений по финансовым инструментам, оцениваемым по амортизированной стоимости приобретения, составил 522,7 (545,5) тыс. EUR, и рыночная стоимость этих финансовых инструментов на 31 марта 2017 года составляла 171 (177,8) млн. EUR. В свою очередь, размер индивидуальных накоплений по финансовым инструментам, оцениваемым по амортизированной стоимости приобретения, на конец отчетного периода составлял 783,7 (786,5) тыс. EUR, и рыночная стоимость этих финансовых инструментов на 31 марта 2017 года составляла 964,8 (912,7) тыс. EUR.

Инвестиции банка в финансовые инструменты, за исключением инвестиций в производные финансовые инструменты, по странам и видам эмитентов на 31 декабря 2016 года:

	EUR'000			
Страна эмитента	Ценные бумаги центральных правительств	Ценные бумаги других эмитентов	Всего	% от собственного капитала
Соединенные Штаты Америки	309,550	14,767	324,317	88.5
Германия	4,924	294,829	299,753	81.8
Латвия	227,400	42,556	269,956	73.6
Россия	26,081	198,292	224,373	61.2
Канада	99,770	119,533	219,303	59.8
Швеция	87,253	46,391	133,644	36.4
Нидерланды	-	73,750	73,750	20.1
Финляндия	37,878	14,155	52,033	14.2
Норвегия	33,154	9,566	42,720	11.7
Австрия	-	41,497	41,497	11.3
Ценные бумаги других стран*	112,879	88,047	200,926	54.8
Международные организации	-	95,759	95,759	26.1
<b>Ценные бумаги нетто</b>	<b>938,889</b>	<b>1,039,142</b>	<b>1,978,031</b>	

\* - Общий остаток по эмитентам одного государства составляет менее 10% от капитала, который используется для расчета показателя достаточности капитала.

## Судопроизводство

При осуществлении обычной коммерческой деятельности банк вовлечен в отдельные судебные процессы, связанные с взысканием задолженности, сохранением кредитного обеспечения по отдельным сделкам. Руководство уверено, что судебные процессы, продолжающиеся по состоянию на 31 марта 2017 года, не повлекут за собой существенные убытки для банка и/или концерна.

## События, наступившие после отчетной даты

После окончания отчетного периода и до подписания настоящего публичного квартального отчета не произошли никакие события, в результате наступления которых могло бы потребоваться внесение каких-либо корректировок или которые надлежало бы раскрыть в настоящем публичном квартальном отчете.