



ABLV

BANKING / INVESTMENTS \ ADVISORY

# ABLV Bank, AS

публичный кварталный отчет  
январь – сентябрь 2016 года

## Отчет руководства банка

Уважаемые акционеры ABLV Bank, AS,

Третий квартал 2016 года был благоприятным для ABLV Bank, AS и концерна. Все важнейшие показатели эффективности находятся на высоком уровне. Прибыль банка достигла 61,4 млн EUR.

В мировой экономике наблюдались различные по характеру тенденции, в том числе снижение темпов экономического роста отдельных стран. С учетом сравнительно слабых экономических показателей Международный валютный фонд в очередной раз снизил прогноз роста мирового ВВП в 2016 году до 3,1%.

В свою очередь, для финансового рынка Латвии приятной новостью стал обновленный индекс мировых финансовых центров, обнародованный ведущим лондонским аналитическим центром «Z/Yen». В него вновь была включена столица Латвии Рига, расположившаяся на 52-м месте. По сравнению с предыдущим индексом, Рига прибавила 19 позиций. Включение Риги в число ведущих мировых финансовых центров является важным сигналом для дальнейшего развития финансового сектора и признанием существующих достижений. Согласно этому индексу, Ригу можно считать одним из крупнейших финансовых центров Восточной Европы, потому что, в этом регионе она находится на 3-м месте, уступая только Варшаве и Таллину.

Люксембург, где находится наш дочерний банк ABLV Bank Luxembourg, S. A., также демонстрирует улучшение результатов – в индексе мировых финансовых центров он расположился на 12-м месте. Это на 2 позиции выше, чем раньше. В свою очередь, среди городов Западной Европы он занимает 3-е место. Эксперты считают, что город обладает потенциалом для того, чтобы стать еще более значимым игроком на мировой финансовой арене, особенно ввиду результатов состоявшегося в Великобритании референдума.

ABLV Bank, AS продолжил эмиссию облигаций. В рамках Шестой программы предложения облигаций – с июля по октябрь – были проведены четыре новые эмиссии купонных облигаций, общий объем которых составил 150 млн долларов США и 40 млн евро по номинальной стоимости, а также одна эмиссия субординированных облигаций в размере 20 млн евро. Включая погашенные облигации, к настоящему времени мы осуществили 39 публичных эмиссий облигаций, размер которых превышает 1 млрд евро.

### Банк

За девять месяцев 2016 года ABLV Bank, AS получил прибыль в размере 61,4 млн EUR.

Все важнейшие показатели остались на высоком уровне:

- Доходы банка от основной деятельности<sup>1</sup> за девять месяцев 2016 года составили 115,0 млн EUR.
- На 30 сентября 2016 года объем вкладов в банке был равен 3,04 млрд EUR, а объем активов банка – 4,01 млрд EUR.
- Кредитный портфель банка составляет 1,01 млрд EUR, в том числе объем коммерческих кредитов вырос до 635,9 млн EUR.
- Капитал и резервы банка составили 307,7 млн EUR.
- Уровень достаточности капитала банка на 30 сентября 2016 года достиг 18,72%, а уровень ликвидности – 78,04%.
- Показатель рентабельности собственного капитала ROE составил 28,94%, а показатель рентабельности активов ROA – 1,86%.

Общий объем портфеля ценных бумаг на 30 сентября 2016 года составил 2,04 млрд EUR. Практически весь портфель ценных бумаг банка состоит из долговых ценных бумаг с фиксированным доходом. Ценные бумаги с кредитным рейтингом AA- и выше составляют 68,2% всего портфеля ценных бумаг. Распределение инвестиций по странам является следующим: США – 18,9%, Германия – 16,1%, Латвия – 12,2%, Россия – 11,0%, Канада – 10,3%, Швеция – 7,4%, Нидерланды – 3,4%, Финляндия – 2,4%, Норвегия – 2,0% и Австрия – 2,0%. Кроме того, 4,4% составляют ценные бумаги, выпущенные международными организациями. Годовая доходность<sup>2</sup> портфеля ценных бумаг в отчетном периоде была равна 2,9%.

Совершенствуя спектр наших платежных услуг, с 1 октября 2016 года банк предлагает физическим лицам и латвийским юридическим лицам особо выгодные условия платежей в евро. Банк бесплатно исполняет оформленные в интернет-банке исходящие простые и срочные платежи в евро в пределах Европейской экономической зоны, если их размер не превышает 1 000 EUR. Также были отменены экспресс-платежи в долларах США и упрощены тарифы долларовых платежей для зарубежных юридических лиц: вместо существовавших ранее нескольких тарифов теперь банк предлагает единые комиссионные – независимо от страны банка получателя и других параметров платежа.

<sup>1</sup> Доходы от основной деятельности рассчитываются как сумма чистых процентных доходов, чистых комиссионных доходов, чистой прибыли по операциям с финансовыми инструментами и иностранной валютой, доходов от дивидендов, чистых прочих доходов и расходов, за вычетом расходов по обесценению стоимости финансовых активов.

<sup>2</sup> Доходность портфеля ценных бумаг рассчитывается как соотношение полученных от ценных бумаг доходов к среднему остатку ценных бумаг в отчетном периоде. Результат выражается в годовом исчислении и в процентах. Полученные от ценных бумаг доходы включают в себя купонные доходы, резерв переоценки ценных бумаг, результат торговли ценными бумагами и результат изменений в резервах.

Для повышения финансовой грамотности младшего поколения банк предлагает нашим клиентам возможность открыть карточный счет и получить платежную карту для их детей уже с возраста семи лет. Это прекрасная возможность для детей получить опыт в сфере финансов и познакомиться с банковским обслуживанием, что поможет им научиться планировать свои расходы, а родителям позволит управлять тратами своих детей.

С учетом растущего числа институциональных клиентов, чтобы сделать их сотрудничество с нами более удобным, банк внедрил специальное нормативное регулирование. В дальнейшем сотрудничество с ними будут регламентировать Общие правила сделок для кредитных учреждений и Общие правила сделок для инвестиционных компаний. Специальное нормативное регулирование для институциональных клиентов внедрено по той причине, что по своим видам деятельности и необходимым услугам такие клиенты отличаются от большинства других наших клиентов. В новых правилах более подробно определен порядок оказания отдельных услуг, например, открытия и обслуживания корреспондентского счета кредитного учреждения, предоставления инвестиционных услуг клиентам этих кредитных учреждений и инвестиционных компаний.

## **Инвестиции**

На конец сентября 2016 года общий объем активов, находящихся под управлением ABLV Asset Management, IPAS, был равен 121,6 млн EUR, из которых 120,1 млн EUR составляли инвестиции клиентов в инвестиционные фонды под управлением общества, а 1,5 млн EUR – средства клиентов, размещенные в индивидуальных инвестиционных программах.

Первые девять месяцев 2016 года были успешными и для ABLV Capital Markets, IBAS, осуществляющего по заданию клиентов покупку и продажу всех видов финансовых инструментов. Общество ABLV Capital Markets, IBAS, получило прибыль в размере 2,3 млн EUR. Общие активы клиентов, инвестированные в финансовые инструменты, на 30 сентября 2016 года составили 1,17 млрд EUR.

## **Недвижимое имущество**

Благодаря сравнительно позитивным тенденциям на рынке недвижимости и последовательной реализации стратегии деятельности предприятия, группа Pillar продолжает планомерно уменьшать свой портфель недвижимого имущества. В этом году реализованы 150 объектов недвижимости за 9,3 млн EUR. За девять месяцев группа Pillar продала 82 серийные квартиры: 58 из них в Риге и 24 – за пределами Риги. В новых проектах продано в общей сложности 12 квартир. Также проданы 30 частных домов, 22 земельных участка и другие объекты.

Таким образом, Pillar отводит все больше ресурсов на реализацию масштабного проекта New Hanza City (NHC). 4 июля этого года Pillar начала строительство инфраструктуры NHC, включающее в себя создание первой очереди улиц и необходимых инженерных коммуникаций, в т. ч. систем водоснабжения, канализации, теплоснабжения и электроснабжения. Эти работы планируется завершить к весне 2017 года. Функции генерального подрядчика этого проекта выполняет Pillar Contractor, SIA. По завершении работ по прокладке инженерных коммуникаций – во втором квартале 2017 года – предусмотрено начало строительства штаб-квартиры ABLV и дополнительного офисного здания.

Во второй половине года стал известен победитель конкурса эскизов реконструкции складского здания железнодорожной станции Рига-Товарная, находящегося на территории NHC: наиболее подходящим признано предложение архитектурного бюро «Sudraba arhitektūra», разработанное архитектором Рейнисом Лиепиньшем. На стадии проектирования находятся и два жилых дома на территории NHC – многоквартирные здания премиум-класса и среднего класса, каждое примерно на 100 квартир.

## **Вне работы**

В продолжение лучших традиций организации летних мероприятий ABLV 23 июля в Ozo Golf Club был проведен ежегодный турнир ABLV Invitational Golf Tournament. В турнире приняли участие более 100 игроков, в числе которых были латвийские и зарубежные клиенты, деловые партнеры, сотрудники группы ABLV, а также члены гольф-клуба Ozo. Особым сюрпризом для участников нашего турнира в этом году стал новый трофей – «Летающий мяч». Скульптуру «Летающий мяч» создал художник и скульптор Александр Макаренко. В ходе работы над скульптурой автор стремился воплотить концепцию, которая кардинально отличалась бы от существующих аналогов и отражала бы индивидуальный стиль банка.

Также в июле при нашей поддержке была открыта выставка всемирно известного историка моды Александра Васильева «Прирученная природа». Эта выставка является уже восьмым по счету проектом, организованным Латвийским национальным художественным музеем в сотрудничестве с ABLV Bank, AS и Фондом Александра Васильева. Экспозиция выставки посвящена вечному симбиозу природы и моды в их самых различных комбинациях на протяжении трех столетий – с XVIII века до наших дней. Такая выставка коллекции нарядов, собранной историком моды Александром Васильевым, ранее нигде не проходила.

Выражаем благодарность нашим акционерам и клиентам за проявленное доверие и благодарим всех сотрудников группы ABLV за важный каждодневный вклад в достижение целей предприятия!

Председатель совета  
**Олег Филь**

Председатель правления  
**Эрнест Бернис**

Рига, 28 ноября 2016 года

## Основная информация

ABLV Bank, AS (далее в тексте – банк) был зарегистрирован как акционерное общество в городе Айзкраукле, в Латвийской Республике, 17 сентября 1993 года, под единым регистрационным номером 50003149401. Нынешний юридический адрес банка: г. Рига, ул. Элизабетес, 23.

Банк осуществляет свою деятельность в соответствии с правовыми актами Латвийской Республики и выданной Комиссия рынка финансов и капитала лицензией, которая позволяет оказывать все финансовые услуги, предусмотренные законом “О кредитных учреждениях”.

У банка есть центральный офис и один кредитный центр в Риге. Наиболее значимыми дочерними компаниями являются ABLV Bank Luxembourg S.A., ABLV Asset Management, IPAS, ABLV Capital Markets, IBAS, Pillar Holding Company, KS. У концерна есть представительства/территориальные структурные подразделения в Азербайджане (Баку), в Беларуси (Минске), в Казахстане (Алматы), на Кипре (Лимассол), в России (Москве, Санкт-Петербурге и Владивостоке), в Украине (Киеве, с отдельным офисом в Одессе), в Узбекистане (Ташкенте), в Нью-Йорке (США) и в Гонконге.

Организационная структура банка отражена на 6 странице данного публичного квартального отчета.

Настоящий публичный квартальный отчет подготовлен в соответствии с утвержденными Комиссией рынка финансов и капитала Правилами подготовки публичных квартальных отчетов кредитных учреждений с целью предоставления информации о финансовом положении и показателях деятельности банка за период с 1 января 2016 года по 30 сентября 2016 года.

Финансовые отчеты составлены в тысячах евро (EUR`000), если не указано иное. Информация, представленная в скобках в финансовой отчетности, соответствует сравнительным финансовым показателям на 31 декабря 2015 года или финансовым показателям за девятимесячный период, завершившийся 30 сентября 2015 года.

## Акционеры и группы связанных акционеров банка

	30.09.2016.		31.12.2015.	
	Номинальная стоимость акций	Количество акций с правом голоса	Номинальная стоимость акций	Количество акций с правом голоса
<b>Акционеры</b>	EUR	количество	EUR	количество
Эрнест Бернис и Ника Берне (прямое и косвенное участие)	1	14,918,210	1	13,702,131
Олег Филь (косвенное участие)	1	14,918,210	1	13,702,131
Прочие акционеры	1	4,633,580	1	4,365,738
<b>Всего акций с правом голоса</b>	<b>x</b>	<b>34,470,000</b>	<b>x</b>	<b>31,770,000</b>
Акции без права голоса (акций персонала)	1	3,530,000	1	3,530,000
<b>Всего капитала</b>	<b>x</b>	<b>38,000,000</b>	<b>x</b>	<b>35,300,000</b>

## Показатели деятельности банка

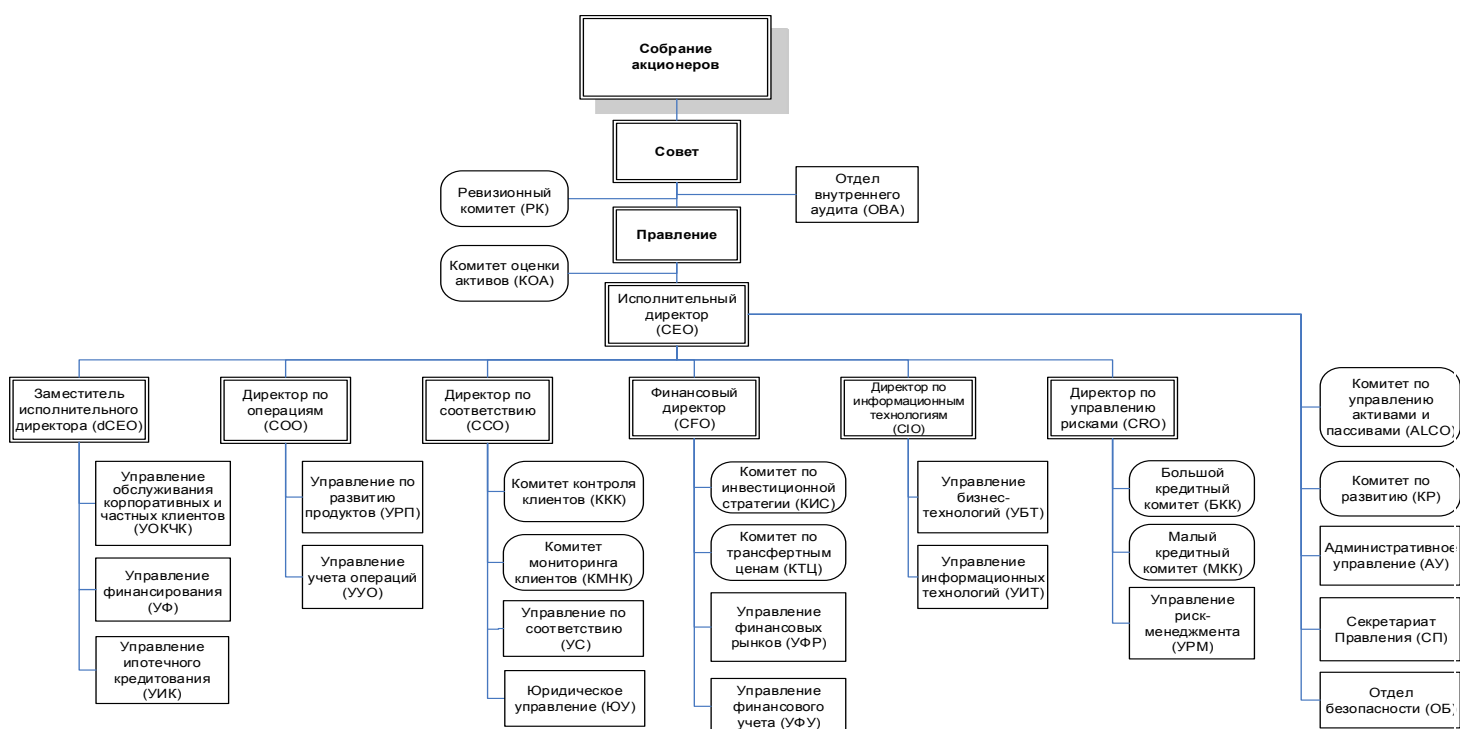
Наименование позиции	01.01.2016. - 30.09.2016.	01.01.2015. - 30.09.2015.
	(неаудированный)	(неаудированный)
Отдача от капитала (ROE) (%)	28.94	33.66
Отдача от активов (ROA) (%)	1.86	1.76

Показатели деятельности рассчитаны в соответствии с Правилами Комиссии рынка финансов и капитала по подготовке публичных квартальных отчетов кредитных учреждений.

## Управление рисками

Информацию об управлении капиталом и рисками можно найти на сайте <https://www.ablv.com/ru/about/financial-reports> в годовом отчете ABLV Bank, AS за 2015 год, в примечаниях с 33 по 37.

## Структура банка\*



\* - Дополнительная информация о местах обслуживания клиентов доступна на сайте банка <http://www.ablv.com/ru/about/offices>.

## Совет и правление банка

### Совет банка:

Председатель совета: Олег Филь	Избран повторно: 02.05.2016.
Заместитель председателя совета: Янис Кригерс	Избран повторно: 02.05.2016.
Член совета: Игорь Раппопорт	Избран повторно: 02.05.2016.

### Правление банка:

Председатель правления: Эрнест Бернис – исполнительный директор (CEO)	Избран повторно: 01.05.2014.
Заместитель председателя правления: Вадим Рейнфельд – заместитель исполнительного директора (dCEO)	Избран повторно: 01.05.2014.
Члены правления: Александр Паже – директор по соответствию (CCO)	Избран повторно: 01.05.2014.
Эдгар Павлович – директор по управлению рисками (CRO)	01.05.2014.
Марис Канниекс – финансовый директор (CFO)	01.05.2014.
Роланд Цитаев – директор по ИТ (CIO)	01.05.2014.
Роман Сурначев – директор по операциям (COO)	01.05.2014.

В течение отчетного периода, в составе совета и правления банка не было никаких изменений, за исключением вышеупомянутых.

## Стратегия и цели деятельности банка

Основными направлениями деятельности банка являются инвестиционные услуги, расчетные продукты, управление финансовыми ресурсами, финансовые консультации и управление недвижимым имуществом. Выбранная банком бизнес - модель ориентирована на индивидуальное обслуживание состоятельных клиентов и принадлежащих им предприятий.

### Видение банка

Видение банка заключается в том, чтобы стать ведущим независимым частным банком в Восточной Европе и первым банком, который объединяет традиционные банковские услуги, управление активами и предоставление консультаций в едином предложении, адаптированном для нужд клиентов банка.

### Миссия банка

Миссия банка - сохранить и приумножить капитал наших клиентов, предоставляя им необходимые для этого финансовые услуги и консультации.

### Ценности банка

#### Сотрудничающий

Мы внимательно слушаем, предлагаем разумные решения и всегда готовы к переменам. Мы не стоим на месте, мы действуем.

#### Интуитивный

Мы знаем, что важно для наших клиентов. Мы понимаем особенности бизнеса клиента, законов и культуры его страны и предлагаем индивидуально подобранные решения.

#### Ценимый

Мы работаем ради успеха наших клиентов. Главное в нашей деятельности - быть полезными нашим клиентам.

### Цель банка

Цель банка – достичь, чтобы частные предприятия средней величины и состоятельные частные лица из стран Балтии и СНГ выбрали ABLV Bank, AS, в качестве главного финансового партнера и консультанта.



## Состав концерна

В данном публичном квартальном отчете состав консолидированной группы (далее в тексте – концерн) определен в соответствии с Правилами Комиссии рынка финансов и капитала по подготовке публичных квартальных отчетов кредитных учреждений.

ABLV Bank, AS является материнской компанией концерна.

Состав концерна\* на 30 сентября 2016 года:

№	Название коммерческого общества	Регистрационный номер	Код и адрес места регистрации	Вид деятельности коммерческого общества <sup>1</sup>	Доля банка в основном капитале (%)	Доля прав голоса в коммерческом обществе (%)	Основание вступления в группу <sup>2</sup>
1	ABLV Bank, AS	50003149401	LV, Elizabetes iela 23, Rīga, LV-1010	BNK	100	100	MT
2	ABLV Bank Luxembourg, S.A.	B 162048	LU, Boulevard Royal, 26a, L-2449, Luxembourg	BNK	100	100	MS
3	ABLV Capital Markets, IBAS	40003814705	LV, Elizabetes iela 23, Rīga, LV-1010	IBS	90	100	MS
4	ABLV Asset Management, IPAS	40003814724	LV, Elizabetes iela 23, Rīga, LV-1010	IPS	90	100	MS
5	PEM, SIA	40103286757	LV, Elizabetes iela 23, Rīga, LV-1010	CFI	51	51	MS
6	PEM 1, SIA	40103551353	LV, Elizabetes iela 23, Rīga, LV-1010	PLS	51	51	MMS
7	ABLV Private Equity Fund 2010, KS	40103307758	LV, Elizabetes iela 23, Rīga, LV-1010	CFI	100	100	MS
8	ABLV Corporate Services Holding Company, SIA	40103799987	LV, Elizabetes iela 23, Rīga, LV-1010	PLS	100	100	MS
9	Pillar, SIA	40103554468	LV, Elizabetes iela 23, Rīga, LV-1010	PLS	100	100	MS
10	Pillar Holding Company, KS	40103260921	LV, Elizabetes iela 23, Rīga, LV-1010	CFI	100	100	MS
11	Pillar 3, SIA	40103193067	LV, Elizabetes iela 23, Rīga, LV-1010	PLS	100	100	MMS
12	Pillar 4 & 6, SIA	40103210494	LV, Elizabetes iela 23, Rīga, LV-1010	PLS	100	100	MMS
13	Pillar 7 & 8, SIA	40103240484	LV, Elizabetes iela 23, Rīga, LV-1010	PLS	100	100	MMS
14	Pillar 9, SIA	40103241210	LV, Elizabetes iela 23, Rīga, LV-1010	PLS	100	100	MMS
15	Pillar 11, SIA	40103258310	LV, Elizabetes iela 23, Rīga, LV-1010	PLS	100	100	MMS
16	Pillar 2, 12 & 14, SIA	50103313991	LV, Elizabetes iela 23, Rīga, LV-1010	PLS	100	100	MMS
17	Pillar 18, SIA	40103492079	LV, Elizabetes iela 23, Rīga, LV-1010	PLS	100	100	MMS
18	Pillar 19, SIA	40103766952	LV, Elizabetes iela 23, Rīga, LV-1010	PLS	100	100	MMS
19	Pillar 20, SIA	40103903056	LV, Elizabetes iela 23, Rīga, LV-1010	PLS	100	100	MMS
20	Pillar 21, SIA	40103929286	LV, Elizabetes iela 23, Rīga, LV-1010	PLS	100	100	MMS
21	Pillar 22, SIA	50103966301	LV, Elizabetes iela 23, Rīga, LV-1010	PLS	100	100	MMS
22	Pillar Investment Group, AS	50003831571	LV, Elizabetes iela 23, Rīga, LV-1010	PLS	88	88	MMS
23	New Hanza City, SIA	40103222826	LV, Pulkveža Brieža iela 28, Rīga, LV-1045	PLS	100	100	MS
24	NHC Utilities, SIA	40103693339	LV, Pulkveža Brieža iela 28, Rīga, LV-1045	PLS	100	100	MMS

<sup>1</sup> - BNK – банк, IBS – брокерское общество, IPS – общество по управлению вложениями, CFI – другое финансовое учреждение, PLS – вспомогательное общество.  
<sup>2</sup> - MS – дочернее общество; MMS – дочернее общество дочернего общества; MT – материнское общество.

\*- Состав концерна соответствует требованиям Регламента (ЕС) № 575/2013, отличия от требований МСФО описаны в Сообщении о раскрытии информации на сайте банка [www.ablv.com](http://www.ablv.com).

## Отчет о прибыли или убытках банка

Наименование позиции	EUR'000	
	01.01.2016. - 30.09.2016. (неаудированный)	01.01.2015. - 30.09.2015. (неаудированный)
Процентные доходы	63,705	62,075
Процентные расходы	(17,209)	(17,089)
Доходы от дивидендов	5,383	9,333
Комиссионные доходы	34,487	41,922
Комиссионные расходы	(9,820)	(11,607)
Чистая реализованная прибыль/(убыток) от финансовых активов и обязательств, учитываемых по амортизированной стоимости приобретения	-	-
Чистая реализованная прибыль/(убыток) от финансовых активов и обязательств, имеющих в наличии для продажи	21,765	1,305
Чистая реализованная прибыль/(убыток) от финансовых активов, предназначенных для торговли	1,055	(254)
Чистая реализованная прибыль/(убыток) от финансовых активов и обязательств, учитываемых по справедливой стоимости с отражением её изменения в прибыли или убытках	-	-
Изменения справедливой стоимости в учёте хеджирования	-	-
Прибыль/ (убыток) от торговли и переоценки иностранных валют	15,131	14,690
Прибыль/ (убыток) от прекращения признания имущества, оборудования и оснащения, инвестиций в недвижимость и нематериальных активов	4	-
Прочие доходы	2,731	2,979
Прочие расходы	(1,159)	(795)
Административные расходы	(43,833)	(34,791)
Износ	(2,381)	(2,518)
Результат создания резервов	-	-
Расходы от обесценения финансовых активов	(7,041)	(1,295)
<b>Прибыль/ (убыток) до подоходного налога на прибыль</b>	<b>62,818</b>	<b>63,955</b>
Подоходный налог предприятия	(1,461)	(3,602)
<b>Прибыль/ (убыток) за отчетный период</b>	<b>61,357</b>	<b>60,353</b>

## Балансовый отчет банка

	EUR'000	
	30.09.2016.	31.12.2015.
<b>Активы</b>	(неаудированный)	(аудированный)*
Касса и требования до востребования к центральным банкам	305,695	448,187
Требования до востребования к кредитным учреждениям	255,543	364,850
Финансовые активы, предназначенные для торговли	20,228	22,407
Финансовые активы, учитываемые по справедливой стоимости с отражением её изменения в прибыли или убытках	-	-
Финансовые активы, имеющиеся в наличии для продажи	1,089,005	1,780,554
Кредиты и дебиторская задолженность	1,242,740	1,180,421
<i>Кредиты клиентам</i>	1,013,374	873,499
<i>Срочные требования к кредитным учреждениям</i>	229,366	306,922
Инвестиции, удерживаемые до погашения	927,269	965,253
Изменения справедливой стоимости части портфеля, предназначенного для хеджирования процентного риска	-	-
Накопленные доходы и расходы будущих периодов	1,607	1,238
Основные средства	9,652	9,529
Инвестиции в недвижимость	25,060	25,069
Нематериальные активы	5,633	6,036
Участие в основном капитале родственных и ассоциированных предприятий	117,307	120,036
Налоговые активы	2,758	3,042
Прочие активы	4,895	1,499
<b>Итого активы</b>	<b>4,007,392</b>	<b>4,928,121</b>
<b>Обязательства</b>		
Обязательства перед центральными банками	50,000	180,072
Обязательства до востребования перед кредитными учреждениями	33,103	63,294
Финансовые обязательства, предназначенные для торговли	195	482
Финансовые обязательства, учитываемые по справедливой стоимости с отражением её изменения в прибыли или убытках	-	-
Финансовые обязательства, учитываемые по амортизированной стоимости приобретения	3,603,241	4,366,864
<i>Вклады</i>	3,036,721	3,793,192
<i>Выпущенные обыкновенные облигации</i>	417,123	437,293
<i>Выпущенные субординированные облигации</i>	130,848	121,118
<i>Субординированные депозиты</i>	14,587	15,261
<i>Срочные обязательства перед кредитными учреждениями</i>	3,962	-
Финансовые обязательства, возникшие в результате передачи в залог финансовых активов	-	-
Изменения справедливой стоимости части портфеля, предназначенного для хеджирования процентного риска	-	-
Накопленные расходы и доходы будущих периодов	8,120	8,816
Резервы	-	-
Налоговые обязательства	675	1,001
Прочие обязательства	4,315	26,139
<b>Итого обязательства</b>	<b>3,699,649</b>	<b>4,646,668</b>
Капитал и резервы	307,743	281,453
<b>Итого обязательства, капитал и резервы</b>	<b>4,007,392</b>	<b>4,928,121</b>
<b>Внебалансовые статьи</b>		
Возможные обязательства	9,868	9,516
Внебалансовые обязательства перед клиентами	89,515	68,907

\* - Информация была подготовлена на основании данных, которые доступны в отчетах, аудированных SIA KPMG Baltics (№ 40003235171) за 2015 год.

## Обобщенный отчет о расчете собственного капитала и показателей достаточности капитала

		EUR'000	
		30.09.2016.	31.12.2015.
Код	Наименование позиции	(неаудированный)	(аудированный)*
<b>1.</b>	<b>Собственный капитал</b>	<b>361,065</b>	<b>321,003</b>
1.1	Капитал первого уровня	238,056	200,680
1.1.1.	Основной капитал первого уровня	238,056	200,680
1.1.2.	Дополнительный капитал первого уровня	-	-
1.2.	Капитал второго уровня	123,009	120,323
<b>2.</b>	<b>Общая стоимость рисковых сделок</b>	<b>1,928,984</b>	<b>1,859,071</b>
2.1.	Стоимость рисковых сделок, взвешенная с учётом кредитного риска, кредитного риска контрагентов, риска снижения остаточной стоимости, риска неоплаченных поставок	1,620,711	1,570,282
2.2.	Общая стоимость рисковых сделок по расчетам/поставке	-	-
2.3.	Общая стоимость рисковых сделок по риску позиции, валютному риску и товарному риску	88,244	90,417
2.4.	Общая стоимость рисковых сделок по операционному риску	220,011	198,336
2.5.	Общая стоимость рисковых сделок по коррекции стоимости кредитов	18	36
2.6.	Общая стоимость рисковых сделок, связанная с крупными рисковыми сделками в торговом портфеле	-	-
2.7.	Прочие рисковые сделки	-	-
<b>3.</b>	<b>Показатели капитала и уровни капитала</b>		
3.1.	Показатель основного капитала первого уровня	12.34%	10.79%
3.2.	Избыток (+)/дефицит (-) основного капитала первого уровня	151,252	117,022
3.3.	Показатель капитала первого уровня	12.34%	10.79%
3.4.	Избыток (+)/дефицит (-) капитала первого уровня	122,317	89,136
3.5.	Общий показатель капитала	18.72%	17.27%
3.6.	Общий избыток (+)/дефицит (-) капитала	206,746	172,278
<b>4.</b>	<b>Требования к резервам капитала</b>	<b>2.50</b>	<b>2.50</b>
4.1.	Резерв сохранения капитала (%)	2.50	2.50
4.2.	Контрциклический резерв капитала (%)	0.00	-
4.3.	Резерв капитала по системному риску (%)	-	-
4.4.	Резерв капитала для системно значимого учреждения (%)	-	-
4.5.	Прочие резервы капитала учреждения, имеющего системное значение (%)	-	-
<b>5.</b>	<b>Показатели капитала с учетом коррекций</b>		
5.1.	Размер коррекции накоплений и активов, применяя специальную политику для расчёта собственного капитала	-	-
5.2.	Показатель основного капитала первого уровня с учетом коррекции, указанной в строке 5.1	12.34%	10.79%
5.3.	Показатель капитала первого уровня с учетом коррекции, указанной в строке 5.1	12.34%	10.79%
5.4.	Общий показатель капитала с учетом коррекции, указанной в строке 5.1	18.72%	17.27%

\* - Информация была подготовлена на основании данных, которые доступны в отчетах, аудированных SIA KPMG Baltics (№ 40003235171) за 2015 год.

## Расчет коэффициента ликвидности

	EUR'000	
	30.09.2016. (неаудированный)	31.12.2015. (аудированный)*
<b>Ликвидные активы</b>		
Касса	10,594	9,659
Требования к Банку Латвии	261,790	398,018
Требования к платежеспособным кредитным учреждениям	433,766	633,344
Ликвидные ценные бумаги	1,742,914	2,150,033
<b>Итого ликвидные активы</b>	<b>2,449,064</b>	<b>3,191,054</b>
<b>Текущие обязательства (с оставшимся сроком до 30 дней)</b>		
Обязательства перед кредитными учреждениями	33,103	61,461
Вклады	2,999,900	3,748,369
Выпущенные долговые ценные бумаги	77,240	-
Денежные средства в пути	633	3,247
Прочие текущие обязательства	19,635	40,868
Внебалансовые обязательства	7,827	5,725
<b>Итого текущие обязательства</b>	<b>3,138,338</b>	<b>3,859,670</b>
<b>Коэффициент ликвидности (%)</b>	<b>78.04</b>	<b>82.68</b>
Минимальный коэффициент ликвидности (%)	30.00	30.00

\* - Информация была подготовлена на основании данных, которые доступны в отчетах, аудированных SIA KPMG Baltics (№ 40003235171) за 2015 год.

## Инвестиции банка в финансовые инструменты, за исключением инвестиций в производные финансовые инструменты

Инвестиции банка в финансовые инструменты, за исключением инвестиций в производные финансовые инструменты, по странам и видам эмитентов на 30 сентября 2016 года:

Страна эмитента	EUR'000			% от собственного капитала
	Ценные бумаги центральных правительств	Ценные бумаги других эмитентов	Всего	
Соединенные Штаты Америки	375,665	9,251	384,916	106.6
Германия	4,888	323,711	328,599	91.0
Латвия	218,836	27,905	246,741	68.3
Россия	24,475	198,778	223,253	61.8
Канада	94,412	114,329	208,741	57.8
Швеция	105,297	44,509	149,806	41.5
Нидерланды	-	69,842	69,842	19.3
Финляндия	36,018	13,507	49,525	13.7
Норвегия	32,430	9,110	41,540	11.5
Австрия	-	40,530	40,530	11.2
Ценные бумаги других стран*	116,942	85,601	202,543	56.1
Международные организации	-	90,389	90,389	25.0
<b>Ценные бумаги нетто</b>	<b>1,008,963</b>	<b>1,027,462</b>	<b>2,036,425</b>	

\* Общий остаток по эмитентам одного государства составляет менее 10% от капитала, который используется для расчета показателя достаточности капитала.

Средневзвешенная модифицированная дюрация<sup>3</sup> портфеля ценных бумаг на 30 сентября 2016 года составила 2,3 (2,5).

В отчетном периоде было признано обесценение имеющихся в наличии для продажи финансовых инструментов в размере 96,4 (3,3) тыс. EUR.

В отчетном периоде по финансовым инструментам, оцениваемым по амортизированной стоимости приобретения, были созданы коллективные накопления в размере 946,0 (0) тыс. EUR, а индивидуальные накопления были снижены на 172,1 (278,0) тыс. EUR.

<sup>3</sup> Средневзвешенная модифицированная дюрация портфеля ценных бумаг рассчитывается как сумма модифицированной дюрации каждой ценной бумаги, помноженной на позицию этой ценной бумаги, разделенная на общую сумму всего портфеля ценных бумаг. Модифицированная дюрация рассчитывается только для ценных бумаг, чувствительных к риску процентной ставки. Модифицированная дюрация показывает изменения рыночной стоимости ценной бумаги в случае снижения рыночной процентной ставки на один процентный пункт.

На конец отчетного периода размер сформированных коллективных накоплений по финансовым инструментам, оцениваемым по амортизированной стоимости приобретения, составил 946,0 (0) тыс. EUR, и рыночная стоимость этих финансовых инструментов на 30 сентября 2016 года равнялась 187,4 (0) млн EUR. В свою очередь, размер индивидуальных накоплений по финансовым инструментам, оцениваемым по амортизированной стоимости приобретения, на конец отчетного периода составил 1,3 (2,6) млн EUR, и рыночная стоимость этих финансовых инструментов на 30 сентября 2016 года равнялась 2,6 (2,8) млн EUR.

Инвестиции банка в финансовые инструменты, за исключением инвестиций в производные финансовые инструменты, по странам и видам эмитентов на 31 декабря 2015 года:

	EUR'000			
<b>Страна эмитента</b>	Ценные бумаги центральных правительств	Ценные бумаги других эмитентов	Всего	% от собственного капитала
Соединенные Штаты Америки	972,810	16,848	989,658	308.3
Германия	10,015	384,181	394,196	122.8
Латвия	241,024	31,047	272,071	84.8
Россия	25,095	198,071	223,166	69.5
Канада	96,500	118,395	214,895	66.9
Швеция	95,365	62,067	157,432	49.0
Нидерланды	-	58,537	58,537	18.2
Норвегия	41,355	9,277	50,632	15.8
Финляндия	32,201	9,220	41,421	12.9
Ценные бумаги других стран*	110,566	162,143	272,709	85.0
Международные организации	-	93,376	93,376	29.1
<b>Ценные бумаги нетто</b>	<b>1,624,931</b>	<b>1,143,162</b>	<b>2,768,093</b>	

\* - Общий остаток по эмитентам одного государства составляет менее 10% от капитала, который используется для расчета показателя достаточности капитала.

## Судопроизводство

В конце 2015 года КРФК начала административное дело, и 26 мая этого года КРФК и ABLV Bank, AS заключили административный договор, согласно которому договорились о мировом соглашении для прекращения начатого дела.

В соответствии с административным договором к банку был применен штраф и было вынесено предупреждение ответственному члену правления банка. Определяя размер подлежащего уплате штрафа, КРФК учла, что банк выполняет все регулирующие требования и продолжает улучшать систему внутреннего контроля, поэтому штраф был применен в уменьшенном объеме – 3,17 млн EUR, что соответствует 2,5% от общего годового дохода банка. Согласно Закону о кредитных учреждениях, КРФК была вправе применить штраф вплоть до 10% от общей суммы нетто-доходов банка за предыдущий финансовый год.

Стороны административного договора пришли к соглашению о последующих мерах, которые банк обязался в полном объеме предпринять в установленные сроки с целью усовершенствования системы внутреннего контроля и усиления ее эффективности. В свою очередь, КРФК будет осуществлять надзор за выполнением обязательств банка в установленные в договоре сроки и в установленном объеме.

В третьем квартале банк продолжил начатую работу по исполнению предусмотренных административным договором обязательств и усовершенствованию системы внутреннего контроля, соблюдая установленные договором сроки.

При осуществлении обычной коммерческой деятельности банк вовлечен в отдельные судебные процессы, связанные с взысканием задолженности, сохранением кредитного обеспечения по отдельным сделкам. Руководство уверено, что судебные процессы, продолжающиеся по состоянию на 30 сентября 2016 года, не повлекут за собой существенные убытки для банка и/или концерна.

## События, наступившие после отчетной даты

После окончания отчетного периода и до подписания настоящего публичного квартального отчета не произошли никакие события, в результате наступления которых могло бы потребоваться внесение каких-либо корректировок или которые надлежало бы раскрыть в настоящем публичном квартальном отчете.