



ABLV

BANKING / INVESTMENTS \ ADVISORY

ABLV Bank, AS

publiskais ceturkšņa pārskats
2016. gada janvāris - septembris

Bankas vadības ziņojums

Godātie ABLV Bank, AS akcionāri,

ABLV Bank, AS un koncernam 2016. gada trešais ceturksnis bija labvēlīgs. Visi svarīgākie efektivitātes rādītāji atradās augstā līmenī. Bankas peļņa sasniedza 61,4 miljonus EUR.

Pasaules ekonomikā bija vērojamas dažāda rakstura tendences, tai skaitā atsevišķu valstu ekonomikas izaugsmes tempu samazināšanās. Ievērojot salīdzinoši vājos ekonomiskos rādītājus, Starptautiskais Valūtas fonds kārtējo reizi samazināja pasaules IKP izaugsmes prognozes 2016. gadam līdz 3,1%.

Savukārt Latvijas finanšu tirgum labas ziņas atnesa Londonas vadošās domnīcas "Z/Yen" atjaunotais pasaules finanšu centru indekss. Tajā atkārtoti iekļauta Latvijas galvaspilsēta Rīga, kas ierindota 52. vietā. Salīdzinājumā ar iepriekšējo reizi Rīga pakāpusies par 19 vietām. Rīgas iekļūšana starp vadošajiem pasaules finanšu centriem ir būtisks signāls finanšu sektora turpmākajai attīstībai un atzinība par iepriekš paveikto. Saskaņā ar minēto indeksu Rīgu var uzskatīt par vienu no Austrumeiropas lielākajiem finanšu centriem, jo šajā reģionā iegūta 3. vieta, piekāpjoties tikai Varšavai un Tallinai.

Arī Luksemburģā, kur atrodas mūsu meitas banka ABLV Bank Luxembourg, S. A., demonstrē arvien labākus rezultātus - pasaules finanšu centra indekss tā ir ierindota 12. vietā. Salīdzinājumā ar iepriekšējo indeksu tā pakāpusies par 2 vietām. Savukārt Rietumeiropas pilsētu starpā tā ir atzīta par 3. labāko. Eksperti uzskata, ka šai pilsētai piemīt potenciāls kļūt par vēl nozīmīgāku spēlētāju globālajā finanšu arēnā, it īpaši pēc Lielbritānijā notikušā referenduma rezultātiem.

ABLV Bank, AS turpināja obligāciju emisijas. Sestās obligāciju piedāvājuma programmas ietvaros - no jūlija līdz oktobrim - tika veiktas četras jaunas kupona obligāciju emisijas, kuru kopējie apjomi bija 150 miljoni USD un 40 miljoni EUR pēc nominālvērtības, kā arī viena subordinēto obligāciju emisija 20 miljonu EUR apmērā. Ieskaitot arī dzēstās obligācijas, līdz šim esam veikuši 39 publiskās obligāciju emisijas vairāk nekā 1 miljarda EUR apmērā.

Banka

ABLV Bank, AS 2016. gada deviņos mēnešos guva peļņu 61,4 miljonu EUR apmērā.

Visi svarīgākie rādītāji saglabājās augstā līmenī:

- Bankas ieņēmumi no pamatdarbības¹ 2016. gada deviņos mēnešos bija 115,0 miljoni EUR.
- 2016. gada 30. septembrī noguldījumu apjoms bankā bija 3,04 miljardi EUR, bet bankas aktīvu apjoms - 4,01 miljards EUR.
- Bankas kredītportfelis ir 1,01 miljards EUR, tai skaitā komerc kredītu apjoms pieaudzis līdz 635,9 miljoniem EUR.
- Bankas kapitāls un rezerves - 307,7 miljoni EUR.
- Bankas kapitāla pietiekamības līmenis 2016. gada 30. septembrī bija 18,72%, bet likviditātes līmenis - 78,04%.
- Kapitāla atdeves rādītājs ROE bija 28,94%, savukārt aktīvu atdeves rādītājs ROA - 1,86%.

Kopējais vērtspapīru portfeļa apjoms 2016. gada 30. septembrī bija 2,04 miljardi EUR. Gandrīz visu bankas vērtspapīru portfeli veido parāda vērtspapīri ar fiksētu ienākumu. Vērtspapīri ar kredītreitingu AA- vai augstāku veido 68,2% no visa vērtspapīru portfeļa. Investīciju sadalījums pa valstīm ir šāds: ASV - 18,9%, Vācija - 16,1%, Latvija - 12,2%, Krievija - 11,0%, Kanāda - 10,3%, Zviedrija - 7,4%, Nīderlande - 3,4%, Somija - 2,4%, Norvēģija - 2,0% un Austrija - 2,0%. Papildus 4,4% veido starptautisko institūciju emitētie vērtspapīri. Vērtspapīru portfeļa gada ienesīgums² pārskata periodā bija 2,9%.

Pilnveidojot mūsu maksājumu pakalpojumu klāstu, no 2016. gada 1. oktobra fiziskajām personām un Latvijas juridiskajām personām piedāvājam īpaši izdevīgus nosacījumus eiro maksājumiem. Bez maksas izpildām internetbankā noformētus izejošos vienkāršos un steidzamos eiro maksājumus Eiropas Ekonomiskās zonas ietvaros, kuru apmērs nepārsniedz 1 000 EUR. Tāpat esam atcēlušī ekspress maksājumu ASV dolāros un vienkāršojuši cenrādi dolāru maksājumiem ārvalstu juridiskajām personām, iepriekšējo vairāku tarifu vietā piedāvājot vienotas komisijas - neatkarīgi no saņēmēja bankas valsts un citiem maksājuma parametriem.

Veicinot finanšu pratību pašiem jaunākajiem, piedāvājam mūsu klientu bērniem atvērt kartes kontu un saņemt maksājumu karti jau no septiņu gadu vecuma. Tā ir lieliska iespēja bērniem iegūt finanšu pieredzi, pirmo saskarsmi ar banku, kas palīdzēs viņiem mācīties plānot un organizēt savus tēriņus, bet vecākiem - pārvaldīt savu bērnu izdevumus.

¹ Pamatdarbības ienākumi tiek aprēķināti kā summa no neto procentu ienākumiem, neto komisijas naudas ienākumiem, neto peļņas no darījumiem ar finanšu instrumentiem un ārvalstu valūtu, dividendu ienākumiem, neto pārējiem ienākumiem un izdevumiem, kas samazināta par finanšu aktīvu vērtības samazināšanās izdevumiem.

² Vērtspapīru portfeļa ienesīgums tiek aprēķināts kā no vērtspapīriem gūto ienākumu attiecība pret vērtspapīru vidējo atlikumu pārskata periodā. Iegūtais rezultāts tiek annualizēts un izteikts procentos. No vērtspapīriem gūtie ienākumi sastāv no kuponu ienākumiem, vērtspapīru pārvērtēšanas rezerves, vērtspapīru tirdzniecības rezultāta un uzkrājumu izmaiņu rezultāta.

Ievērojot institucionālo klientu skaita pieaugumu, lai padarītu ērtāku sadarbību, esam ieviesuši speciālu normatīvo regulējumu. Turpmāk sadarbību ar institucionālajiem klientiem reglamentēs Vispārējie darījumu noteikumi kredītiestādēm un Vispārējie darījumu noteikumi ieguldījumu sabiedrībām. Speciāls normatīvais regulējums institucionāliem klientiem ieviests tādēļ, ka šo klientu darbības veidi un vajadzības pēc pakalpojumiem atšķiras no vairuma citu mūsu klientu. Jaunajos noteikumos detalizētāk noteikta atsevišķu pakalpojumu sniegšanas kārtība, piemēram, korespondentkonta atvēršana un apkalpošana kredītiestādēm, ieguldījumu pakalpojumu sniegšana šo kredītiestāžu un ieguldījumu sabiedrību klientiem.

Ieguldījumi

ABLV Asset Management, IPAS kopējie aktīvi pārvaldīšanā, kurus sabiedrība pārvalda klientu uzdevumā, 2016. gada septembra beigās bija 121,6 miljoni EUR, no kuriem 120,1 miljons EUR bija klientu ieguldījumi sabiedrības pārvaldītajos ieguldījumu fondos un 1,5 miljoni EUR - klientu līdzekļi, kas izvietoti individuālajās ieguldījumu programmās.

Arī ABLV Capital Markets, IBAS, kas klientu uzdevumā veic visu veidu finanšu instrumentu pirkšanu un pārdošanu, 2016. gada deviņi mēneši ir bijuši veiksmīgi. ABLV Capital Markets, IBAS guvis 2,3 miljonus EUR lielu peļņu. Uzņēmuma klientu kopējie aktīvi, kas ieguldīti finanšu instrumentos, 2016. gada 30. septembrī bija 1,17 miljardi EUR.

Nekustamais īpašums

Pateicoties salīdzinoši pozitīvām tendencēm nekustamā īpašuma tirgū un konsekventi īstēnotai uzņēmuma darbības stratēģijai, Pillar grupa turpina plānveidīgi samazināt savu nekustamā īpašuma portfeli. Šogad realizēti 150 nekustamie īpašumi par 9,3 miljoniem EUR. Deviņos mēnešos Pillar pārdevis 82 sērijuveida dzīvokļus - 58 no tiem ir dzīvokļi Rīgā, bet 24 dzīvokļi - ārpus Rīgas. Jaunajos projektos kopumā pārdoti 12 dzīvokļi. Pārdotas arī 30 privātmājas, 22 zemesgabali un citi objekti.

Līdz ar to Pillar arvien nozīmīgāku resursu daļu veltā vērienīgā projekta New Hanza City (NHC) attīstībai. Šā gada 4. jūlijā Pillar uzsāka NHC infrastruktūras - pirmās kārtas ielu un nepieciešamo inženierkomunikāciju, t.sk. ūdensapgādes, kanalizācijas, siltumapgādes un elektroapgādes sistēmu, izbūvi. Šos darbus paredzēts pabeigt līdz 2017. gada vasarai. Projekta ģenerāluzņēmēja funkcijas veic Pillar Contractor, SIA. Pēc inženierkomunikāciju darbu pabeigšanas - 2017. gada otrajā ceturksnī - paredzēts uzsākt ABLV galvenās mītnes un papildu biroju ēkas būvniecību.

Gada otrajā pusē tika noskaidrots NHC teritorijā esošās Rīgas preču stacijas noliktavas ēkas rekonstrukcijas meta konkursa uzvarētājs - par atbilstošāko piedāvājumu atzīts arhitektu biroja "Sudraba arhitektūra" arhitekta Reiņa Liepiņa radītais darbs. Projektēšanas procesā ir arī divas dzīvojamās ēkas NHC teritorijā - Premium klases un vidējās klases daudzdzīvokļu ēkas ar aptuveni 100 dzīvokļiem katrā no tām.

Ārpus darba

Ievērojot ABLV vasaras pasākumu rīkošanas labākās tradīcijas, 23. jūlijā Ozo Golf Club tika aizvadīts ikgadējais ABLV Invitational Golf Tournament. Turnīrā piedalījās vairāk nekā 100 spēlētāju, starp kuriem bija ABLV grupas Latvijas un ārvalstu klienti, biznesa partneri, darbinieki, kā arī vairāki Ozo golfa kluba biedri. Īpašs pārsteigums mūsu turnīra spēlētājiem šogad bija jaunā trofeja "Lidojošās bumba". Skulptūru "Lidojošā bumba" radījis mākslinieks un tēlnieks Aleksandrs Makarenko. Strādājot pie trofejas izveidošanas, autors tiecās izstrādāt koncepciju, kura kardināli atšķirtos no esošajiem analogiem un atspoguļotu bankas individuālo stilu.

Jūlijā tika atklāta arī mūsu atbalstītā pasauleslavenā modes vēsturnieka Aleksandra Vasiljeva izstāde "Pieradinātā daba". Izstāde "Pieradinātā daba" ir jau astotais projekts, ko Latvijas Nacionālais mākslas muzejs organizē sadarbībā ar ABLV Bank, AS un Aleksandra Vasiljeva fondu. Izstādes ekspozīcija veltīta mūžīgajai dabas un modes simbiozei visdažādākajās to kombinācijās trīs gadsimtu garumā - no 18. gadsimta līdz mūsdienām. Šāda veida izstāde no modes vēsturnieka Aleksandra Vasiljeva tērpu kolekcijas līdz šim nekur citur netika veidota.

Izsakām pateicību mūsu akcionāriem un klientiem par izrādīto uzticību, un visiem ABLV grupas darbiniekiem - par nozīmīgu ikdienas ieguldījumu uzņēmuma mērķu sasniegšanā!



Padomes priekšsēdētājs
Oļegs Fiļs



Valdes priekšsēdētājs
Ernests Bernis

Rīgā, 2016. gada 28. novembrī

Pamatinformācija

ABLV Bank, AS (turpmāk tekstā - banka) tika reģistrēta kā akciju sabiedrība Aizkrauklē, vienotais reģistrācijas Nr. 50003149401, Latvijas Republikā 1993. gada 17. septembrī. Šobrīd bankas juridiskā adrese ir Rīga, Elizabetes iela 23.

Banka darbojas saskaņā ar Latvijas Republikas normatīvajiem aktiem un Finanšu un kapitāla tirgus komisijas izsniegto licenci, kas ļauj veikt visus Kredītiestāžu likumā paredzētos finanšu pakalpojumus.

2016. gadā 30. septembrī koncernam un bankai ir centrālais birojs un viens kredītu centrs Rīgā. Būtiskākās bankas meitas sabiedrības ir ABLV Bank Luxembourg S.A., ABLV Asset Management, IPAS, ABLV Capital Markets, IBAS, Pillar Holding Company, KS. Koncernam ir pārstāvniecības/ teritoriālās struktūrvienības Azerbaidžānā (Baku), Baltkrievijā (Minskā), Kazahstānā (Almata), Kiprā (Limasolā), Krievijā (Maskavā, Sanktpēterburgā un Vladivostokā), Ukrainā (pārstāvniecība Kijevā, kā arī atsevišķs pārstāvniecības birojs Odesā), Uzbekistānā (Taškentā), Ņujorkā (ASV) un Honkongā.

Bankas organizatoriskā struktūra atspoguļota šī publiskā ceturkšņa pārskata 5. lappusē.

Šis publiskais ceturkšņa pārskats ir sagatavots saskaņā ar Finanšu kapitāla un tirgus komisijas Kredītiestāžu publisko ceturkšņa pārskatu sagatavošanas normatīvajiem noteikumiem ar mērķi sniegt informāciju par bankas finansiālo stāvokli un darbības rādītājiem par periodu no 2016. gada 1. janvāra līdz 2016. gada 30. septembrim.

Finanšu pārskati ir uzrādīti tūkstošos eiro (EUR'000), ja vien nav norādīts citādi. Finanšu pārskatos iekavās sniegtā informācija atbilst salīdzinošiem datiem par 2015. gada 31. decembri vai finanšu rādītājiem par deviņu mēnešu periodu, kas noslēdzās 2015. gada 30. septembrī.

Bankas akcionāri un saistīto akcionāru grupas

	30.09.2016.		31.12.2015.	
	Akcijas nominālvērtība	Balsstiesīgās akcijas	Akcijas nominālvērtība	Balsstiesīgās akcijas
Akcionāri	EUR	skaits	EUR	skaits
Ernests Bernis un Nika Berne (tieši un netieši iegūta līdzdalība)	1	14,918,210	1	13,702,131
Oļegs Fijs (netieši iegūta līdzdalība)	1	14,918,210	1	13,702,131
Pārējie akcionāri kopā	1	4,633,580	1	4,365,738
Akcijas ar balsstiesībām kopā	x	34,470,000	x	31,770,000
Akcijas bez balsstiesībām (personāla akcijas)	1	3,530,000	1	3,530,000
Pamatkapitāls kopā	x	38,000,000	x	35,300,000

Bankas darbības rādītāji

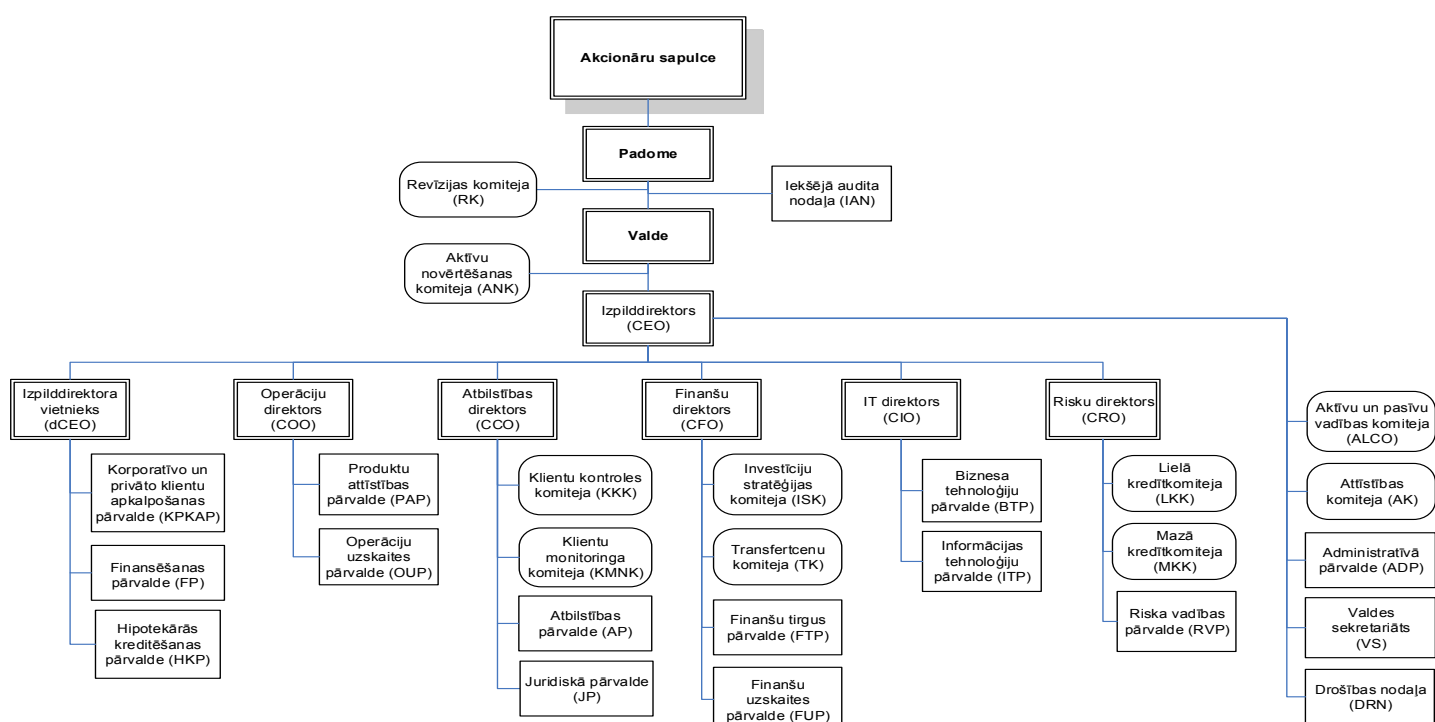
Pozīcijas nosaukums	01.01.2016. - 30.09.2016.	01.01.2015. - 30.09.2015.
	(neauditēts)	(neauditēts)
Kapitāla atdeves rādītājs (ROE) (%)	28.94	33.66
Aktīvu atdeves rādītājs (ROA) (%)	1.86	1.76

Rādītāji aprēķināti saskaņā ar FKTK Kredītiestāžu publisko ceturkšņa pārskatu sagatavošanas normatīvajos noteikumos definētajiem principiem.

Risku vadība

Ar informāciju par kapitāla un riska vadību var iepazīties tīmekļa vietnē <http://www.ablv.com/lv/about/financial-reports>
ABLV Bank, AS Konsolidētais finanšu pārskats par 2015. gadu no 33. līdz 37. pielikumam.

Bankas struktūra*



* - Sīkāka informācija par klientu apkalpošanas vietām pieejama bankas tīmekļa vietnē <http://www.ablv.com/lv/about/offices>.

Bankas padomes un valdes sastāvs

Bankas padome:

Padomes priekšsēdētājs:
Oļegs Fiļs

Atkārtoti ievēlēts ar:
02.05.2016.

Padomes priekšsēdētāja vietnieks:
Jānis Krīgers

Atkārtoti ievēlēts ar:
02.05.2016.

Padomes loceklis:
Igorš Rapoportš

Atkārtoti ievēlēts ar:
02.05.2016.

Bankas valde:

Valdes priekšsēdētājs:
Ernests Bernis - izpilddirektors (CEO)

Atkārtoti ievēlēts ar:
01.05.2014.

Valdes priekšsēdētāja vietnieks:
Vadims Reinfelds – izpilddirektora vietnieks (dCEO)

Atkārtoti ievēlēts ar:
01.05.2014.

Valdes locekļi:
Aleksandrs Pāže – atbilstības direktors (CCO)
Edgars Pavlovičš – risku direktors (CRO)
Māris Kannenieks – finanšu direktors (CFO)
Rolands Citajevš – IT direktors (CIO)
Romans Surnačovš – operāciju direktors (COO)

Atkārtoti ievēlēts ar:
01.05.2014.
01.05.2014.
01.05.2014.
01.05.2014.
01.05.2014.

Pārskata perioda laikā bankas padomes un valdes sastāvā nav notikušas nekādas izmaiņas, izņemot augstāk norādītās.

Bankas darbības stratēģija un mērķi

Bankas galvenie darbības virzieni ir ieguldījumu pakalpojumi, norēķinu produkti, finanšu resursu pārvaldīšana, finanšu konsultācijas un nekustamā īpašuma pārvaldīšana. Bankas izvēlētais biznesa modelis ir orientēts uz turīgu klientu un viņiem piederošu uzņēmumu individuālu apkalpošanu.

Bankas vīzija

Bankas vīzija ir kļūt par vadošo neatkarīgo privāto banku Austrumeiropā un pirmo, kas apvienos tradicionālos bankas pakalpojumus, aktīvu pārvaldi un konsultācijas savu klientu vajadzībām pielāgotā vienotā pakalpojumu piedāvājumā.

Bankas misija

Bankas misija ir saglabāt un vairot mūsu klientu kapitālu, sniedzot viņiem šim nolūkam nepieciešamos finanšu pakalpojumus un konsultācijas.

Bankas vērtības

Pretimnākošs

Mēs uzmanīgi klausāmies, piedāvājam saprātīgus risinājumus un vienmēr esam gatavi pārmaiņām. Mēs nestāvam uz vietas, mēs darbojamies.

Intuitīvs

Mēs saprotam, kas ir svarīgs mūsu klientiem. Mēs izprotam klienta biznesa, valsts likumu un kultūras īpatnības un piedāvājam individuāli piemērotus risinājumus.

Vērtīgs

Mēs strādājam, lai klienti gūtu panākumus. Mūsu darbībā galvenais ir būt vērtīgiem mūsu klientiem.

Bankas mērķis

Bankas mērķis ir panākt, lai vidēji lieli privāti uzņēmumi un turīgas privātpersonas Baltijā un NVS valstīs izvēlētos ABLV Bank, AS, kā primāro finanšu partneri un konsultantu.

Konsolidācijas grupas sastāvs

Šajā publiskajā ceturkšņa pārskatā konsolidācijas grupas (turpmāk – koncerns) sastāvs ir noteikts atbilstoši Finanšu kapitāla un tirgus komisijas Kredītiestāžu publisko ceturkšņa pārskatu sagatavošanas normatīvajiem noteikumiem. ABLV Bank, AS ir koncerna mātes uzņēmums.

Koncerna* sastāvs 2016. gada 30. septembrī:

Nr.	Komerccabiedrības nosaukums	Reģistrācijas numurs	Reģistrācijas vietas kods un adrese	Komerccabiedrības veids ¹	Daļa pamatkapitālā (%)	Balssstiesību daļa komercsabiedrībā (%)	Pamatojums iekļaušanai grupā ²
1	ABLV Bank, AS	50003149401	LV, Elizabetes iela 23, Rīga, LV-1010	BNK	100	100	MT
2	ABLV Bank Luxembourg, S.A.	B 162048	LU, Boulevard Royal, 26a, L-2449, Luxembourg	BNK	100	100	MS
3	ABLV Capital Markets, IBAS	40003814705	LV, Elizabetes iela 23, Rīga, LV-1010	IBS	90	100	MS
4	ABLV Asset Management, IPAS	40003814724	LV, Elizabetes iela 23, Rīga, LV-1010	IPS	90	100	MS
5	PEM, SIA	40103286757	LV, Elizabetes iela 23, Rīga, LV-1010	CFI	51	51	MS
6	PEM 1, SIA	40103551353	LV, Elizabetes iela 23, Rīga, LV-1010	PLS	51	51	MMS
7	ABLV Private Equity Fund 2010, KS	40103307758	LV, Elizabetes iela 23, Rīga, LV-1010	CFI	100	100	MS
8	ABLV Corporate Services Holding Company, SIA	40103799987	LV, Elizabetes iela 23, Rīga, LV-1010	PLS	100	100	MS
9	Pillar, SIA	40103554468	LV, Elizabetes iela 23, Rīga, LV-1010	PLS	100	100	MS
10	Pillar Holding Company, KS	40103260921	LV, Elizabetes iela 23, Rīga, LV-1010	CFI	100	100	MS
11	Pillar 3, SIA	40103193067	LV, Elizabetes iela 23, Rīga, LV-1010	PLS	100	100	MMS
12	Pillar 4 & 6, SIA	40103210494	LV, Elizabetes iela 23, Rīga, LV-1010	PLS	100	100	MMS
13	Pillar 7 & 8, SIA	40103240484	LV, Elizabetes iela 23, Rīga, LV-1010	PLS	100	100	MMS
14	Pillar 9, SIA	40103241210	LV, Elizabetes iela 23, Rīga, LV-1010	PLS	100	100	MMS
15	Pillar 11, SIA	40103258310	LV, Elizabetes iela 23, Rīga, LV-1010	PLS	100	100	MMS
16	Pillar 2, 12 & 14, SIA	50103313991	LV, Elizabetes iela 23, Rīga, LV-1010	PLS	100	100	MMS
17	Pillar 18, SIA	40103492079	LV, Elizabetes iela 23, Rīga, LV-1010	PLS	100	100	MMS
18	Pillar 19, SIA	40103766952	LV, Elizabetes iela 23, Rīga, LV-1010	PLS	100	100	MMS
19	Pillar 20, SIA	40103903056	LV, Elizabetes iela 23, Rīga, LV-1010	PLS	100	100	MMS
20	Pillar 21, SIA	40103929286	LV, Elizabetes iela 23, Rīga, LV-1010	PLS	100	100	MMS
21	Pillar 22, SIA	50103966301	LV, Elizabetes iela 23, Rīga, LV-1010	PLS	100	100	MMS
22	Pillar Investment Group, AS	50003831571	LV, Elizabetes iela 23, Rīga, LV-1010	PLS	88	88	MMS
23	New Hanza City, SIA	40103222826	LV, Pulkveža Brieža iela 28, Rīga, LV-1045	PLS	100	100	MS
24	NHC Utilities, SIA	40103693339	LV, Pulkveža Brieža iela 28, Rīga, LV-1045	PLS	100	100	MMS

¹ - BNK – banka, IBS – ieguldījumu brokeru sabiedrība, IPS – ieguldījumu pārvaldes sabiedrība, CFI – cita finanšu iestāde, PLS – palīgpakalpojumu uzņēmums.

² - MS – meitas sabiedrība, MMS - meitas sabiedrības meitas sabiedrība, MT – mātes sabiedrība.

*- Koncerna sastāvs atbilst Regulas (ES) Nr.575/2013 prasībām, atšķirības ar SFPS prasībām ir norādītas Informācijas atklāšanas paziņojumā bankas tīmekļa vietnē www.ablv.com.

Bankas peļņas vai zaudējumu aprēķins

Pozīcijas nosaukums	EUR'000	
	01.01.2016. - 30.09.2016. (neauditēts)	01.01.2015. - 30.09.2015. (neauditēts)
Procentu ienākumi	63,705	62,075
Procentu izdevumi	(17,209)	(17,089)
Dividenžu ienākumi	5,383	9,333
Komisijas naudas ienākumi	34,487	41,922
Komisijas naudas izdevumi	(9,820)	(11,607)
Neto realizētā peļņa/ zaudējumi no amortizētajā iegādes vērtībā vērtētajiem finanšu aktīviem un finanšu saistībām	-	-
Neto realizētā peļņa/ zaudējumi no pārdošanai pieejamajiem finanšu aktīviem	21,765	1,305
Neto peļņa/ zaudējumi no tirdzniecības nolūkā turētajiem finanšu aktīviem un finanšu saistībām	1,055	(254)
Neto peļņa/zaudējumi no klasificētiem kā patiesajā vērtībā vērtētajiem finanšu aktīviem un finanšu saistībām ar atspoguļojumu peļņas vai zaudējumu aprēķinā	-	-
Patiesās vērtības izmaiņas riska ierobežošanas uzskaitē	-	-
Ārvalstu valūtu tirdzniecības un pārvērtēšanas peļņa/ zaudējumi	15,131	14,690
Īpašuma, iekārtu un aprīkojuma, ieguldījumu īpašuma un nemateriālo aktīvu atzīšanas pārtraukšanas peļņa/zaudējumi	4	-
Pārējie ienākumi	2,731	2,979
Pārējie izdevumi	(1,159)	(795)
Administratīvie izdevumi	(43,833)	(34,791)
Nolietojums	(2,381)	(2,518)
Uzkrājumu veidošanas rezultāts	-	-
Vērtības samazināšanās zaudējumi	(7,041)	(1,295)
Peļņa/ (zaudējumi) pirms uzņēmumu ienākuma nodokļa aprēķināšanas	62,818	63,955
Uzņēmumu ienākuma nodoklis	(1,461)	(3,602)
Pārskata perioda peļņa/ (zaudējumi)	61,357	60,353

Bankas bilances pārskats

	EUR'000	
	30.09.2016.	31.12.2015.
Aktīvi	(neauditēts)	(auditēts)*
Kase un prasības uz pieprasījumu pret centrālajām bankām	305,695	448,187
Prasības uz pieprasījumu pret kredītiestādēm	255,543	364,850
Tirdzniecības nolūkā turēti finanšu aktīvi	20,228	22,407
Klasificēti kā patiesajā vērtībā novērtētie finanšu aktīvi ar atspoguļojumu peļņas vai zaudējumu aprēķinā	-	-
Pārdošanai pieejamie finanšu aktīvi	1,089,005	1,780,554
Kredīti un debitoru parādi	1,242,740	1,180,421
<i>Kredīti nebankām</i>	<i>1,013,374</i>	<i>873,499</i>
<i>Prasības uz termiņu pret kredītiestādēm</i>	<i>229,366</i>	<i>306,922</i>
Līdz termiņa beigām turēti ieguldījumi	927,269	965,253
Pret procentu risku ierobežotās portfeļa daļas patiesās vērtības izmaiņas	-	-
Uzkrātie ienākumi un nākamo periodu izdevumi	1,607	1,238
Pamatīdzekļi	9,652	9,529
Ieguldījumu īpašums	25,060	25,069
Nemateriālie aktīvi	5,633	6,036
Ieguldījumi radniecīgo un asociēto uzņēmumu pamatkapitālā	117,307	120,036
Nodokļu aktīvi	2,758	3,042
Pārējie aktīvi	4,895	1,499
Kopā aktīvi	4,007,392	4,928,121
Saistības		
Saistības pret centrālajām bankām	50,000	180,072
Saistības uz pieprasījumu pret kredītiestādēm	33,103	63,294
Tirdzniecības nolūkā turētas finanšu saistības	195	482
Klasificētas kā patiesajā vērtībā novērtētās finanšu saistības ar atspoguļojumu peļņas vai zaudējumu aprēķinā	-	-
Amortizētajā iegādes vērtībā vērtētās finanšu saistības	3,603,241	4,366,864
<i>Noguldījumi</i>	<i>3,036,721</i>	<i>3,793,192</i>
<i>Emitētie parastie vērtspapīri</i>	<i>417,123</i>	<i>437,293</i>
<i>Emitētie subordinētie vērtspapīri</i>	<i>130,848</i>	<i>121,118</i>
<i>Subordinētie depozīti</i>	<i>14,587</i>	<i>15,261</i>
<i>Termiņsaistības pret kredītiestādēm</i>	<i>3,962</i>	<i>-</i>
Finanšu aktīvu nodošanas rezultātā radušās finanšu saistības	-	-
Pret procentu risku ierobežotās portfeļa daļas patiesās vērtības izmaiņas	-	-
Uzkrātie izdevumi un nākamo periodu ienākumi	8,120	8,816
Uzkrājumi	-	-
Nodokļu saistības	675	1,001
Pārējās saistības	4,315	26,139
Kopā saistības	3,699,649	4,646,668
Kapitāls un rezerves	307,743	281,453
Kopā kapitāls un rezerves un saistības	4,007,392	4,928,121
Ārpusbilances posteņi		
Iespējamās saistības	9,868	9,516
Ārpusbilances saistības pret klientiem	89,515	68,907

*- Informācija ir sagatavota pamatojoties uz datiem, kas ir pieejami SIA KPMG Baltics (VRN 40003235171) auditētajos pārskatos par 2015. gadu.

Pašu kapitāla un kapitāla pietiekamības rādītāju aprēķina kopsavilkuma pārskats

Kods Pozīcijas nosaukums	EUR'000	
	30.09.2016. (neauditēts)	31.12.2015. (auditēts)*
1. Pašu kapitāls	361,065	321,003
1.1 Pirmā līmeņa kapitāls	238,056	200,680
1.1.1 Pirmā līmeņa pamata kapitāls	238,056	200,680
1.1.2 Pirmā līmeņa papildu kapitāls	-	-
1.2. Otrā līmeņa kapitāls	123,009	120,323
2. Kopējā riska darījumu vērtība	1,928,984	1,859,071
2.1. Riska darījumu riska svērtā vērtība kredīriskam, darījumu samazinājuma riskam un neapmaksātās piegādes riskam	1,620,711	1,570,282
2.2. Kopējā riska darījumu vērtība norēķiniem/iegādei	-	-
2.3. Kopējā riska darījumu vērtība pozīcijas riskam, ārvalstu valūtas riskam un preču riskam	88,244	90,417
2.4. Kopējā riska darījumu vērtība operacionālajam riskam	220,011	198,336
2.5. Kopējā riska darījumu vērtība kredīta vērtības korekcijai	18	36
2.6. Kopējā riska darījumu vērtība, kas saistīta ar lielajiem riska darījumiem tirdzniecības portfeli	-	-
2.7. Citas riska darījumu vērtības	-	-
3. Kapitāla rādītāji un kapitāla līmeņi		
3.1. Pirmā līmeņa pamata kapitāla rādītājs	12.34%	10.79%
3.2. Pirmā līmeņa pamata kapitāla pārpalikums (+)/ deficīts (-)	151,252	117,022
3.3. Pirmā līmeņa kapitāla rādītājs	12.34%	10.79%
3.4. Pirmā līmeņa kapitāla pārpalikums (+)/deficīts (-)	122,317	89,136
3.5. Kopējais kapitāla rādītājs	18.72%	17.27%
3.6. Kopējais kapitāla pārpalikums (+)/ deficīts (-)	206,746	172,278
4. Kopējo kapitāla rezervju prasība	2.50	2.50
4.1. Kapitāla saglabāšanas rezerve (%)	2.50	2.50
4.2. Iestādei specifiskā pretcikliskā kapitāla rezerve (%)	0.00	-
4.3. Sistēmiskā riska kapitāla rezerve (%)	-	-
4.4. Sistēmiski nozīmīgas iestādes kapitāla rezerve (%)	-	-
4.5. Citas sistēmiski nozīmīgas iestādes kapitāla rezerve (%)	-	-
5. Kapitāla rādītāji, ņemot vērā korekcijas		
5.1. Uzkrājumu vai aktīvu vērtības korekcijas apmērs, piemērojot speciālo politiku pašu kapitāla aprēķina vajadzībām	-	-
5.2. Pirmā līmeņa pamata kapitāla rādītājs, ņemot vērā 5.1. rindā minētās korekcijas apmēru	12.34%	10.79%
5.3. Pirmā līmeņa kapitāla rādītājs, ņemot vērā 5.1. rindā minētās korekcijas apmēru	12.34%	10.79%
5.4. Kopējais kapitāla rādītājs, ņemot vērā 5.1. rindā minētās korekcijas apmēru	18.72%	17.27%

*- Informācija ir sagatavota pamatojoties uz datiem, kas ir pieejami SIA KPMG Baltics (VRN 40003235171) auditētajos pārskatos par 2015. gadu.

Likviditātes rādītāja aprēķins

	EUR'000	
	30.09.2016.	31.12.2015.
	(neauditēts)	(auditēts)*
Likvidie aktīvi		
Kase	10,594	9,659
Prasības pret Latvijas Banku	261,790	398,018
Prasības pret maksāspējīgām kredītiestādēm	433,766	633,344
Likvidie vērtspapīri	1,742,914	2,150,033
Kopā likvidie aktīvi	2,449,064	3,191,054
Tekošās saistības (ar atlikušo termiņu līdz 30 dienām)		
Saistības pret kredītiestādēm	33,103	61,461
Noguldījumi	2,999,900	3,748,369
Emitētie parāda vērtspapīri	77,240	-
Nauda ceļā	633	3,247
Pārējās tekošās saistības	19,635	40,868
Ārpusbilances saistības	7,827	5,725
Kopā tekošās saistības	3,138,338	3,859,670
Likviditātes rādītājs (%)	78.04	82.68
Minimālais likviditātes rādītājs (%)	30.00	30.00

*- Informācija ir sagatavota pamatojoties uz datiem, kas ir pieejami SIA KPMG Baltics (VRN 40003235171) auditētajos pārskatos par 2015. gadu.

Bankas ieguldījumi finanšu instrumentos, izņemot atvasinātos finanšu instrumentus

Bankas ieguldījumu finanšu instrumentos atspoguļojums valstu griezumā 2016. gada 30. septembrī, izņemot atvasinātos finanšu instrumentus:

	EUR'000			
Emiteņa valsts	Centrālo valdību vērtspapīri	Citu emitentu vērtspapīri	Kopā	% pret pašu kapitālu
Amerikas Savienotās Valstis	375,665	9,251	384,916	106.6
Vācija	4,888	323,711	328,599	91.0
Latvija	218,836	27,905	246,741	68.3
Krievija	24,475	198,778	223,253	61.8
Kanāda	94,412	114,329	208,741	57.8
Zviedrija	105,297	44,509	149,806	41.5
Nīderlande	-	69,842	69,842	19.3
Somija	36,018	13,507	49,525	13.7
Norvēģija	32,430	9,110	41,540	11.5
Austrija	-	40,530	40,530	11.2
Pārējo valstu vērtspapīri*	116,942	85,601	202,543	56.1
Starptautisko institūciju vērtspapīri	-	90,389	90,389	25.0
Neto vērtspapīru portfelis	1,008,963	1,027,462	2,036,425	

* - Vienas valsts emitentu kopējais atlikums ir mazāks par 10% no kapitāla, kas tiek izmantots kapitāla pietiekamības rādītāja aprēķina vajadzībām.

2016. gada 30. septembrī vērtspapīru portfeļa vidējā svērtā modificētā durācija³ bija 2,3 (2,5).

Pārskata periodā pārdošanai pieejamiem finanšu instrumentiem tika atzīts vērtības samazinājums 96,4 (3,3) tūkstošu EUR apmērā.

Pārskata periodā amortizētajā iegādes vērtībā vērtētiem finanšu instrumentiem tika izveidoti grupu uzkrājumi 946,0 (0) tūkstoši EUR apmērā, savukārt individuālie uzkrājumi tika samazināti par 172,1 (278,0) tūkstoši EUR.

³ Vērtspapīru portfeļa vidējā svērtā modificētā durācija tiek aprēķināta kā summa no katra vērtspapīra modificētās durācijas reizinājuma ar šī vērtspapīra pozīciju, kas dalīta ar visa vērtspapīru portfeļa kopsummu. Modificētā durācija tiek aprēķināta tikai pret procentu likmju risku jutīgiem vērtspapīriem. Modificētā durācija parāda vērtspapīra tirgus vērtības izmaiņas, ja tirgus procentu likmes samazinās par vienu procentpunktu.

Pārskata perioda beigās amortizētajā iegādes vērtībā vērtētiem finanšu instrumentiem izveidoto grupu uzkrājumu apmērs bija 946,0 (0) tūkstoši EUR, šo finanšu instrumentu tirgus vērtība 2016. gada 30. septembrī bija 187,4 (0) miljoni EUR. Savukārt individuālo uzkrājumu apmērs pārskata perioda beigās amortizētajā iegādes vērtībā vērtētiem finanšu instrumentiem bija 1,3 (2,6) miljoni EUR, šo finanšu instrumentu tirgus vērtība 2016. gada 30. septembrī bija 2,6 (2,8) miljoni EUR.

Bankas ieguldījumu finanšu instrumentos atspoguļojums valstu griezumā 2015. gada 31. decembrī, izņemot atvasinātos finanšu instrumentus:

EUR'000				
Emiteņa valsts	Centrālo valdību vērtspapīri	Citu emitentu vērtspapīri	Kopā	% pret pašu kapitālu
Amerikas Savienotās Valstis	972,810	16,848	989,658	308.3
Vācija	10,015	384,181	394,196	122.8
Latvija	241,024	31,047	272,071	84.8
Krievija	25,095	198,071	223,166	69.5
Kanāda	96,500	118,395	214,895	66.9
Zviedrija	95,365	62,067	157,432	49.0
Nīderlande	-	58,537	58,537	18.2
Norvēģija	41,355	9,277	50,632	15.8
Somija	32,201	9,220	41,421	12.9
Pārējo valstu vērtspapīri*	110,566	162,143	272,709	85.0
Starptautisko institūciju vērtspapīri	-	93,376	93,376	29.1
Neto vērtspapīru portfelis	1,624,931	1,143,162	2,768,093	

* - Vienas valsts emitentu kopējais atlikums ir mazāks par 10% no kapitāla, kas tiek izmantots kapitāla pietiekamības rādītāja aprēķina vajadzībām.

Tiesvedības un iespējamās saistības

2015. gada beigās FKTK ierosināja administratīvo lietu un šā gada 26. maijā FKTK un ABLV Bank, AS noslēdza administratīvo līgumu, kurā vienojās par izlīgumu, lai ierosināto lietu izbeigtu.

Ar administratīvo līgumu bankai tika piemērota soda nauda un izteikts brīdinājums atbildīgajam bankas valdes loceklim. Nosakot piemērojamās soda naudas apmēru, FKTK ņēma vērā, ka banka izpilda visas regulējošās prasības un turpina uzlabot iekšējās kontroles sistēmu, tāpēc soda nauda tika piemērota samazinātā apmērā - 3,17 milj. EUR, kas atbilst 2,5% no bankas kopējo gada ienākumu summas. Atbilstoši Kredītiestāžu likumam FKTK bija tiesīga piemērot soda naudu līdz 10% no bankas iepriekšējā finanšu gada kopējo neto ienākumu summas.

Administratīvajā līgumā puses vienojās par paredzētajiem turpmākajiem pasākumiem, ko banka apņemas noteiktajos termiņos pilnībā izpildīt, lai pilnveidotu iekšējās kontroles sistēmu un stiprinātu tās darbības efektivitāti. Savukārt FKTK uzraudzīs, vai banka pilda noteiktās apņemšanās līgumā noteiktajos termiņos un noteiktajā apjomā.

Trešā ceturkšņa laikā banka turpināja iesāktu darbu pie administratīvajā līgumā noteikto pienākumu izpildes un iekšējās kontroles sistēmas uzlabošanas, ievērojot līgumā noteiktos termiņus.

Parastās komercdarbības gaitā banka ir iesaistījies atsevišķos tiesvedības procesos, kas ir saistīti ar parādu piedziņu, nodrošinājuma saglabāšanu kredītēšanas ietvaros atsevišķiem darījumiem. Vadība ir pārliecināta, ka uz 2016. gada 30. septembri esošās ierosinātās tiesvedības neizraisīs būtiskus zaudējumus bankai un/ vai koncernam.

Notikumi pēc bilances datuma

Laika posmā no pārskata perioda pēdējās dienas līdz šī publiskā ceturkšņa pārskata parakstīšanas datumam nav bijuši nekādi notikumi, kuru rezultātā šajā publiskajā ceturkšņa pārskatā būtu jāveic korekcijas vai kuri būtu jāpaskaidro šajā publiskajā ceturkšņa pārskatā.