



ABLV

BANKING / INVESTMENTS \ ADVISORY

ABLV Bank, AS

публичный кварталный отчет
январь – июнь 2016 года

Отчет руководства банка

Дамы и господа, уважаемые акционеры ABLV Bank, AS!

Отчетный период ознаменовался экономически сложной и нервной ситуацией на некоторых из целевых рынков банка, одновременно существенно возросли требования международных и местных регулирующих организаций в отношении проверки и документирования сделок, а также более строгой стала международная банковская политика в целом. Нам удалось достичь запланированных финансовых показателей и превысить их, однако, с целью обеспечить в этих условиях долгосрочную стабильность деятельности банка, корректируется бизнес-модель банка.

Банк продолжит совершенствовать систему внутреннего контроля, соблюдая регулирующие требования, которые в предыдущие годы были недостаточно детально разработаны. Ввиду изменившейся позиции в отношении допустимого уровня риска, банк отказался от части клиентов, обслуживание которых могло быть связано с несоразмерным риском, и продолжает тщательно оценивать свою клиентскую базу. В дальнейшем снизится значимость расчетного направления бизнеса и еще более важное место будет отведено кредитованию бизнес-проектов, в том числе структурированному финансированию с привлечением рискованного капитала, финансированию оборотного капитала и торговли, а также организации эмиссий ценных бумаг. Банк обладает высокой компетентностью в этой области, развитой сетью деловых партнеров, а также привлечены необходимые человеческие ресурсы, и накоплен существенный опыт. В кредитовании бизнеса в Латвии ABLV Bank уже сейчас является одним из трех наиболее значительных банков.

В конце мая ABLV Bank заключил с Комиссией рынка финансов и капитала (КРФК) административный договор, посредством которого были урегулированы разногласия и достигнуто соглашение о дальнейших мерах, которые банк должен предпринять с целью усовершенствования своей системы внутреннего контроля и усиления ее эффективности (более детальная информация доступна на 15 странице данного отчета).

На очередном собрании акционеров 7 апреля было принято решение о выплате прибыли за 2015 год в форме дивидендов. Выплаты на одну акцию составили 1,95 евро, а их общая сумма – 68,8 млн евро. К выплате дивидендов была приурочена очередная эмиссия акций ABLV Bank, чтобы предоставить акционерам банка возможность по своему усмотрению реинвестировать полученную в форме дивидендов прибыль в дальнейшее развитие банка. В рамках эмиссии было выпущено 2 700 000 именных акций на общую сумму 38,2 млн евро. Цена продажи одной акции составила 14,15 евро. После этой эмиссии основной капитал банка состоит из 34 470 000 обыкновенных акций с правом голоса и 3 530 000 акций персонала без права голоса. Эмиссия акций была закрытой, в ней приняли участие только нынешние акционеры банка. В общей сложности заявки подали 86 акционеров.

Финансовые результаты

Важнейшие финансовые показатели банка за первое полугодие 2016 года указывают на стабильную деятельность в соответствии с ранее утвержденным планом. ABLV Bank, AS является крупнейшим в Латвии банком с местным капиталом и занимает второе место по величине активов.

- Прибыль банка в первом полугодии 2016 года составила 45,3 млн евро. Росту прибыли способствовала сделка откупа акций VISA Europe Ltd.
- Доходы банка от основной деятельности¹ – 83,7 млн евро. По сравнению с первым полугодием 2015 года, доходы от основной деятельности выросли на 16,9%.
- Объем вкладов клиентов банка на конец отчетного периода составил 3,25 млрд евро. С начала года объем вкладов снизился на 14,3%, что связано с изменением модели обслуживания зарубежных клиентов банка.
- Объем выпущенных долговых ценных бумаг достиг 565,8 млн евро.
- Объем активов банка на 30 июня 2016 года составил 4,24 млрд евро.
- Объем кредитного портфеля банка на конец июня составил 985,4 млн евро. С начала года объем кредитного портфеля вырос на 111,9 млн евро, или 12,8%.
- Капитал и резервы банка составили 295,6 млн евро.
- Уровень достаточности капитала банка на 30 июня 2016 года достиг 16,22%, а уровень ликвидности – 79,27%.
- Показатель рентабельности собственного капитала ROE на 30 июня 2016 года составил 33,27%, а показатель рентабельности активов ROA – 1,97%.

Продолжая программу эмиссии облигаций, в этом году банк осуществил четыре новых выпуска купонных облигаций: два в рамках Пятой программы предложения облигаций и два – в рамках Шестой программы предложения облигаций. Общий объем эмиссий облигаций составил соответственно 150,0 млн долларов США и

¹ Доходы от основной деятельности рассчитываются как сумма чистых процентных доходов, чистых комиссионных доходов, чистой прибыли по операциям с финансовыми инструментами и иностранной валютой, доходов от дивидендов, чистых прочих доходов и расходов, за вычетом расходов по обесценению стоимости финансовых активов.

40,0 млн евро по номинальной стоимости. С учетом этих эмиссий облигаций в балтийский список долговых ценных бумаг биржи Nasdaq Riga в общей сложности включена 21 эмиссия облигаций. Постепенное замещение долгосрочных депозитов облигациями банк начал в конце 2011 года. Включая новые и уже погашенные облигации, к настоящему времени мы осуществили 36 публичных эмиссий облигаций.

В середине 2014 года Европейский центральный банк (ЕЦБ) начал программу операций долгосрочного рефинансирования банков (TLTRO), призванную стимулировать кредитование. В 2014 и 2015 годах ABLV Bank с целью развития кредитования привлек в рамках программы TLTRO ресурсы в размере 180,0 млн евро. В марте 2016 года ЕЦБ объявил новую серию программы – TLTRO II, которая предполагает еще более низкую процентную ставку и срок в 4 года, а также сообщил о возможности досрочно погасить предыдущие обязательства. Оценив нынешнюю потребность в долгосрочных ресурсах, наш банк воспользовался этой возможностью и досрочно вернул ранее полученную сумму в 180,0 млн евро, а в рамках TLTRO II привлек ресурсы в размере 50,0 млн евро, чтобы увеличить срок использования ресурсов и снизить процентные расходы.

Общий объем портфеля ценных бумаг банка на 30 июня 2016 года составил 2,18 млрд евро. Практически весь портфель ценных бумаг банка состоит из долговых ценных бумаг с фиксированным доходом, и 67,0% портфеля составляют ценные бумаги с кредитным рейтингом AA- и выше. Распределение по основным странам является следующим: США – 20,9%, Германия – 15,6%, Латвия – 12,9%, Россия – 11,1%, Канада – 9,7%, Швеция – 6,5%, Финляндия – 2,5%, Нидерланды – 2,2%, Норвегия – 1,9% и Австрия – 1,9%. Кроме того, 4,5% составляют ценные бумаги, выпущенные международными организациями. Годовая доходность² портфеля ценных бумаг в отчетном периоде была равна 3,35%.

Во втором квартале 2016 года была завершена сделка откупа принадлежащих банку акций VISA Europe Ltd., которые были проданы VISA Inc. ABLV Bank получил статус VISA Principal Member и приобрел в собственность акции VISA Europe Ltd. в декабре 2008 года. В ноябре 2015 года VISA Inc. заявила о своем намерении приобрести все акции VISA Europe Ltd. и создать единую глобальную компанию. В результате проведенной сделки доходы ABLV Bank от продажи указанных акций составили примерно 16,4 млн евро, в том числе: 13,1 млн евро – денежное перечисление, 1,1 млн евро – отложенный платеж, и дополнительно банку были предоставлены 4 750 привилегированных акций VISA Inc. класса C, которые учтены в имеющемся для продажи портфеле и оценены по справедливой стоимости в размере 2,2 млн евро.

Развивая расчетные услуги, с июня мы предлагаем клиентам возможность осуществлять платежи в трех новых валютах – дирхамах Объединенных Арабских Эмиратов (AED), новозеландских долларах (NZD) и южноафриканских рандах (ZAR). Благодаря этому нововведению, наши клиенты могут осуществлять платежи уже в 27 различных валютах.

С учетом новейших мировых тенденций в сфере платежных карт в отчетном периоде мы внедрили платежные карты с технологией бесконтактной авторизации. Используя новые карты ABLV, которые мы выдаем с мая 2016 года, расчеты можно производить не только привычным образом с помощью чипа или магнитной полосы карты, но и поднося карту к считывающему устройству, причем в случае небольших сумм даже не требуется вводить PIN-код. Также для удобства пользователей наших платежных карт впредь сертификаты страхования путешествий вместе с описанием страхования, сведениями о лимитах и контактной информацией страховщика будут доступны в интернет-банке – как в обычном, так и в интернет-банке для устройств iPad и iPhone.

С июня 2016 года заключение валютных сделок Forward стало для наших клиентов намного удобнее и понятнее. Теперь все сделки Forward клиента мы объединили в одном портфеле, к которому привязан мультивалютный счет обеспечения. Находящиеся на этом счете денежные средства и сумма результатов переоценки всех заключенных сделок Forward служат единым обеспечением всех сделок Forward в портфеле. Информация о заключенных сделках FORWARD – подтверждения, рыночная стоимость сделок, имеющийся и необходимый объем обеспечения, и отчет по портфелю – доступна клиентам в интернет-банке.

Учитывая многолетний опыт и знания банка в сфере выпуска долговых ценных бумаг, в отчетном периоде мы внедрили новую услугу – организацию эмиссий облигаций для клиентов. Выпуск облигаций позволяет предприятию привлечь дополнительное финансирование как с обеспечением, так и без него, а также эмиссия облигаций обычно дает возможность привлечь финансирование на более долгий срок, чем с помощью кредита. Затраты на такое привлечение ресурсов сравнительно ниже, и оно позволяет диверсифицировать базу инвесторов. Эмиссии облигаций формируют положительную кредитную историю предприятия и позволяют улучшить репутацию за счет того, что компания становится публичной.

Инвестиции

На конец июня 2016 года общий объем активов, находящихся под управлением ABLV Asset Management, IPAS, был равен 125,8 млн евро, из которых 124,4 млн евро составляли инвестиции клиентов в инвестиционные фонды

² Доходность портфеля ценных бумаг рассчитывается как соотношение полученных от ценных бумаг доходов к среднему остатку ценных бумаг в отчетном периоде. Результат выражается в годовом исчислении и в процентах. Полученные от ценных бумаг доходы включают в себя купонные доходы, резерв переоценки ценных бумаг, результат торговли ценными бумагами и результат изменений в резервах.

под управлением общества, а 1,4 млн евро – средства клиентов, размещенные в индивидуальных инвестиционных программах.

Успешным было первое полугодие 2016 года и для ABLV Capital Markets, IBAS, осуществляющего по заданию клиентов покупку и продажу всех видов финансовых инструментов. Прибыль ABLV Capital Markets, IBAS за первое полугодие достигла 1,5 млн евро. Общие активы клиентов предприятия, инвестированные в финансовые инструменты, на 30 июня 2016 года составили 1,17 млрд евро.

В рамках развития инвестиционных услуг мы предлагаем клиентам получение финансирования под залог инвестиционного портфеля в двух новых валютах. Помимо валют USD, EUR и RUB, теперь клиенты также могут получать финансирование в британских фунтах (GBP) и швейцарских франках (CHF). Полученное финансирование под залог инвестиционного портфеля клиенты могут использовать для приобретения новых финансовых инструментов или другой деятельности, не продавая находящиеся в портфеле ценные бумаги.

Недвижимое имущество

В первом полугодии 2016 года предприятие Pillar продолжило распродавать свой портфель недвижимого имущества и готовиться к началу строительных работ на территории центра деловой активности и отдыха New Hanza City (NHC), которая находится в современном центре Риги – окрестностях улицы Сканстес.

За первые шесть месяцев года группа Pillar заключила сделки по продаже 108 объектов имущества, и общая сумма сделок достигла 6,5 млн евро. По-прежнему наибольшая часть сделок относится к сегменту серийных квартир: в этом году были заключены 63 такие сделки, 48 из них – это сделки по продаже квартир в Риге и 15 – за пределами Риги. Также в этом году продано уже 18 частных домов, 15 земельных участков и 2 коммерческих объекта. Отличных результатов по продаже частных домов и земельных участков помогла достичь организованная во втором квартале акция по продаже.

В новых проектах продано в общей сложности 9 квартир. В настоящее время портфель Pillar включает в себя предлагаемые к продаже последние квартиры в проектах Pine Breeze и Liesmas Apartment House, а также 27 квартир премиум-класса в многоквартирном здании Miera Park House. Здание Miera Park House было сдано в эксплуатацию в конце 2015 года, и этот проект был признан лучшим в номинации «Новостройка – жилое здание» конкурса «Ежегодная награда в сфере строительства Латвии – 2015».

До конца июня были завершены работы по подготовке к началу первой очереди создания инфраструктуры NHC. Она будет включать в себя создание улиц и необходимых инженерных коммуникаций – систем водоснабжения, канализации, тепло- и электроснабжения. Эти работы планируется завершить к весне 2017 года. Общие затраты на первую очередь проекта инфраструктуры запланированы в размере 9,28 млн евро. Функции генерального подрядчика этого проекта выполняет Pillar Contractor, SIA.

В первом полугодии 2016 года был выбран проект здания Латвийского музея современного искусства, которое будет построено на территории NHC. Фонд Латвийского музея современного искусства в сотрудничестве с расположенным в Лондоне предприятием Malcolm Reading Consultants объявил конкурс архитектурных решений будущего музея, и по его итогам жюри признало наиболее подходящим эскиз, разработанный архитектурным бюро из Великобритании Adjaye Associates совместно с его латвийским партнером AB3D.

В конце июня завершился конкурс архитектурных концепций реконструкции складского здания бывшей железнодорожной станции Рига-Товарная. Это единственное историческое здание, которое сохранится на территории NHC, и в нем будет расположен многофункциональный культурный центр. Победителем конкурса была признана идея, предложенная архитектурным бюро Sudraba arhitektūra.

Консультации

Расширяя спектр своего предложения, входящее в группу ABLV предприятие ABLV Corporate Services начало предлагать бухгалтерские услуги предприятиям в новых юрисдикциях. Помимо Латвии, Кипра и Сингапура, в настоящее время бухгалтерские услуги также предоставляются предприятиям из Гонконга, Объединенных Арабских Эмиратов, Британских Виргинских Островов, Сейшельских Островов и Маршалловых Островов.

Бухгалтерские услуги оказываются в соответствии с международными стандартами финансовой отчетности (IFRS), что обеспечивает прозрачность, качество и сопоставимость отчетов на международном уровне, тем самым позволяя предприятиям привлекать финансовые ресурсы из разнообразных источников.

В дальнейшем ABLV Corporate Services будет также предоставлять консультации по получению гражданства и вида на жительство в Объединенных Арабских Эмиратах. До этого такие консультации предоставлялись в отношении Латвии, Великобритании и Мальты.

Осваивая новые регионы и создавая более тесные отношения со своими деловыми партнерами, входящее в группу ABLV предприятие ABLV Advisory Services, SIA в отчетном периоде открыло представительство в мировой

финансовой державе – Соединенных Штатах Америки. Работа представительства в Нью-Йорке направлена на установление взаимовыгодных международных деловых контактов для предприятий группы ABLV, а также на изучение нормативно-правового регулирования США.

В настоящее время группа ABLV представлена в 10 зарубежных странах – у нее есть представительства в 12 городах мира и дочерний банк в Люксембурге.

Люксембург

Дочерний банк в Люксембурге – ABLV Bank Luxembourg – в отчетном периоде начал выдавать своим клиентам платежные карты. Получив статус VISA Associate Membership летом 2015 года, ABLV Bank Luxembourg в настоящее время выдает карты VISA Gold и VISA Gold Business.

В плане дизайна и технологии карты люксембургского банка аналогичны платежным картам ABLV Bank и в том числе обеспечивают возможность бесконтактной авторизации. Учет счетов осуществляет ABLV Bank Luxembourg, а персонализацию карт, авторизацию и обработку платежей, надзор за рисками, рассмотрение жалоб и круглосуточную телефонную поддержку пользователей карт предоставляет ABLV Bank в соответствии с договором оказания внешних услуг.

Дочерний банк в Люксембурге был создан для развития существующей клиентской базы и повышения лояльности клиентов благодаря более широкому спектру инвестиционных и фидуциарных услуг, а также с целью привлечения новых клиентов. ABLV Bank, AS является первым банком из Балтийских стран, который учредил дочерний банк в Люксембурге. Банк начал предлагать свои услуги широкому кругу клиентов в сентябре 2013 года. На 30 июня 2016 года активы ABLV Bank Luxembourg и активы под управлением достигли 236,3 млн евро.

Обществу

В 2016 году ABLV Bank в сотрудничестве с благотворительным фондом ABLV Charitable Foundation продолжил оказывать поддержку различным социально значимым проектам.

В январе были подведены итоги благотворительной акции, организованной ABLV Charitable Foundation и ABLV Bank, AS. В ходе этой акции желающих особо призывали делать пожертвования на программы «Поможем вырасти!» и «Новая Рига», а также можно было оказать поддержку программе «Поможем слышать!».

На призыв откликнулись 233 желающих, и в 2016 году благотворительные программы пополнились суммой 482 534 евро, из которых 177 170 евро были направлены на программу «Поможем вырасти!», 290 253 евро – на программу «Новая Рига», 5 111 евро – на программу «Поможем слышать!» и 10 000 евро – на программу «Поддержка выставок современного искусства».

В отчетном периоде ABLV Bank пожертвовал на программу ABLV Charitable Foundation «Новая Рига» 279 тыс. евро.

3 июня состоялся первый в истории группы ABLV День донора. Кровь сдали 86 сотрудников, и это значит, что мы смогли помочь более чем 250 людям. В последние годы в Латвии постоянно наблюдается нехватка запасов крови, и Государственный центр доноров крови регулярно призывает жителей помочь людям, которым необходимо переливание крови. Поэтому мы решили откликнуться на этот призыв, и положительные отзывы представителей Государственного центра доноров крови подтвердили большую пользу этого начинания.

Выражаем благодарность нашим акционерам и клиентам за проявленное доверие и благодарим всех наших сотрудников за вклад в развитие банка и концерна!

Заместитель председателя совета
Янис Кригерс

Председатель правления
Эрнест Бернис

Рига, 30 августа 2016 года

Основная информация

ABLV Bank, AS (далее в тексте – банк) был зарегистрирован как акционерное общество в городе Айзкраукле, в Латвийской Республике, 17 сентября 1993 года, под единым регистрационным номером 50003149401. Нынешний юридический адрес банка: г. Рига, ул. Элизабетес, 23.

Банк осуществляет свою деятельность в соответствии с правовыми актами Латвийской Республики и выданной Комиссия рынка финансов и капитала лицензией, которая позволяет оказывать все финансовые услуги, предусмотренные законом “О кредитных учреждениях”.

У банка есть центральный офис и один кредитный центр в Риге. Наиболее значимыми дочерними компаниями являются ABLV Bank Luxembourg S.A., ABLV Asset Management, IPAS, ABLV Capital Markets, IBAS, Pillar Holding Company, KS. У концерна есть представительства/территориальные структурные подразделения в Азербайджане (Баку), в Беларуси (Минске), в Казахстане (Алматы), на Кипре (Лимассол), в России (Москве, Санкт-Петербурге и Владивостоке), в Украине (Киеве, с отдельным офисом в Одессе), в Узбекистане (Ташкенте), в Нью-Йорке (США) и в Гонконге.

Организационная структура ABLV Bank, AS отражена на 7 странице данного публичного квартального отчета.

Настоящий публичный квартальный отчет подготовлен в соответствии с утвержденными Комиссией рынка финансов и капитала Правилами подготовки публичных квартальных отчетов кредитных учреждений, с целью предоставления информации о финансовом положении и показателях деятельности банка за период с 1 января 2016 года по 30 июня 2016 года.

Финансовые отчеты составлены в тысячах евро (EUR`000), если не указано иное. Информация, представленная в скобках в финансовой отчетности, соответствует сравнительным финансовым показателям на 31 декабря 2015 года или финансовым показателям за шестимесячный период, завершившийся 30 июня 2015 года.

Акционеры и группы связанных акционеров банка

	30.06.2016.		31.12.2015.	
	Номинальная стоимость акций	Количество акций с правом голоса	Номинальная стоимость акций	Количество акций с правом голоса
Акционеры	EUR	количество	EUR	количество
Эрнест Бернис и Ника Берне (прямое и косвенное участие)	1	14,918,210	1	13,702,131
Олег Филь (косвенное участие)	1	14,918,210	1	13,702,131
Прочие акционеры	1	4,633,580	1	4,365,738
Всего акций с правом голоса	x	34,470,000	x	31,770,000
Акции без права голоса (акций персонала)	1	3,530,000	1	3,530,000
Всего капитала	x	38,000,000	x	35,300,000

Показатели деятельности банка

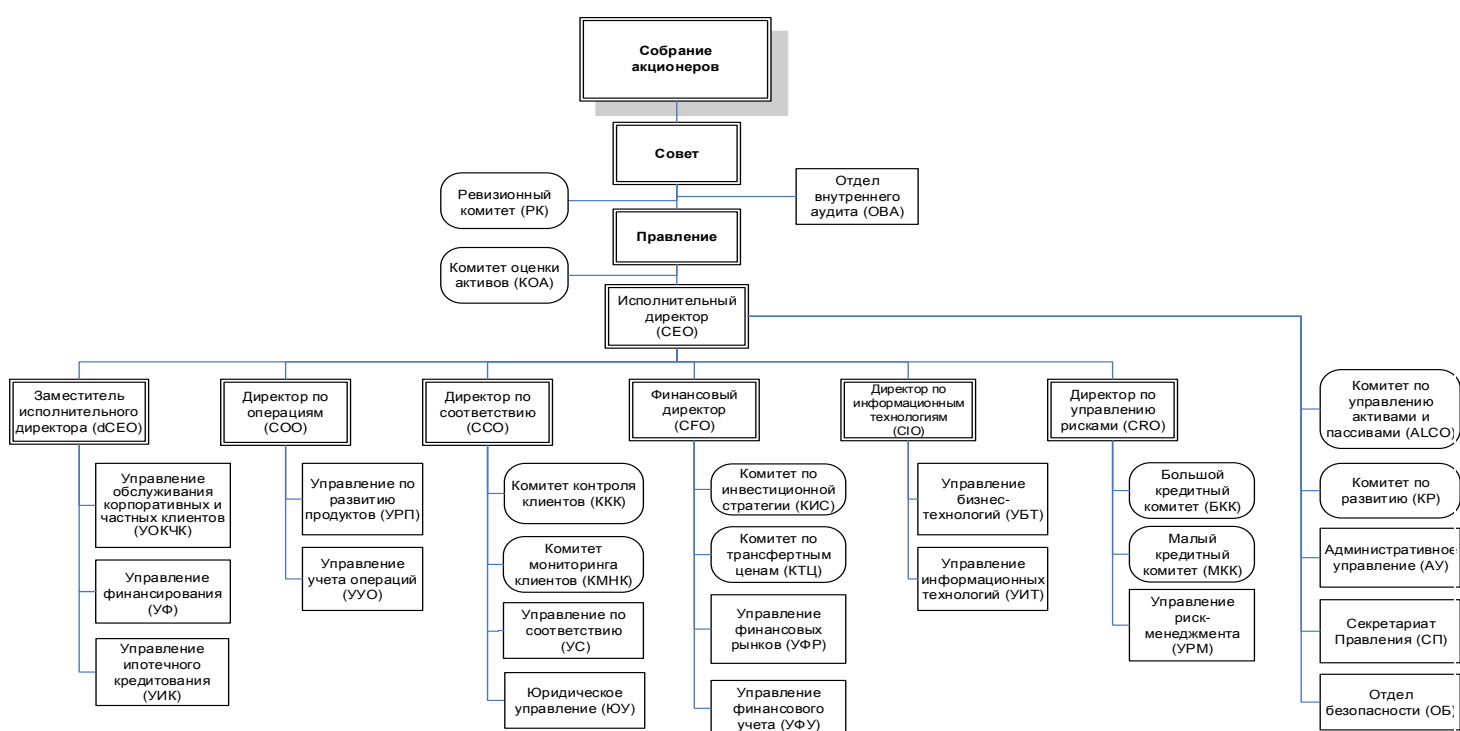
Наименование позиции	01.01.2016. - 30.06.2016.	01.01.2015. - 30.06.2015.
	(неаудированный)	(неаудированный)
Отдача от капитала (ROE) (%)	33.27	38.10
Отдача от активов (ROA) (%)	1.97	1.91

Показатели деятельности рассчитаны в соответствии с Правилами Комиссии рынка финансов и капитала по подготовке публичных квартальных отчетов кредитных учреждений.

Управление рисками

Информацию об управлении капиталом и рисками можно найти на сайте <https://www.ablv.com/ru/about/financial-reports> в годовом отчете ABLV Bank, AS за 2015 год, в примечаниях с 33 по 37.

Структура банка*



* - Дополнительная информация о местах обслуживания клиентов доступна на сайте банка <http://www.ablv.com/iv/about/offices>.

Совет и правление банка

Совет банка:

Председатель совета: Олег Филь	Избран повторно: 02.05.2016.
Заместитель председателя совета: Янис Кригерс	Избран повторно: 02.05.2016.
Член совета: Игорь Раппопорт	Избран повторно: 02.05.2016.

Правление банка:

Председатель правления: Эрнест Бернис – исполнительный директор (CEO)	Избран повторно: 01.05.2014.
Заместитель председателя правления: Вадим Рейнфельд – заместитель исполнительного директора (dCEO)	Избран повторно: 01.05.2014.
Члены правления: Александр Паже – директор по соответствию (CCO)	Избран повторно: 01.05.2014.
Эдгар Павлович – директор по управлению рисками (CRO)	01.05.2014.
Марис Канниекс – финансовый директор (CFO)	01.05.2014.
Роланд Цитаев – директор по ИТ (CIO)	01.05.2014.
Роман Сурначев – директор по операциям (COO)	01.05.2014.

В течение отчетного периода, в составе совета и правления банка не было никаких изменений, за исключением вышеупомянутых.

Стратегия и цели деятельности банка

Основными направлениями деятельности банка являются инвестиционные услуги, расчетные продукты, управление финансовыми ресурсами, финансовые консультации и управление недвижимым имуществом. Выбранная банком бизнес - модель ориентирована на индивидуальное обслуживание состоятельных клиентов и принадлежащих им предприятий.

Видение банка

Видение банка заключается в том, чтобы стать ведущим независимым частным банком в Восточной Европе и первым банком, который объединяет традиционные банковские услуги, управление активами и предоставление консультаций в едином предложении, адаптированном для нужд клиентов банка.

Миссия банка

Миссия банка — сохранить и приумножить капитал наших клиентов, предоставляя им необходимые для этого финансовые услуги и консультации.

Ценности банка

Сотрудничающий

Мы внимательно слушаем, предлагаем разумные решения и всегда готовы к переменам. Мы не стоим на месте, мы действуем.

Интуитивный

Мы знаем, что важно для наших клиентов. Мы понимаем особенности бизнеса клиента, законов и культуры его страны и предлагаем индивидуально подобранные решения.

Ценимый

Мы работаем ради успеха наших клиентов. Главное в нашей деятельности — быть полезными нашим клиентам.

Цель банка

Цель банка – добиться, чтобы частные предприятия средней величины и состоятельные частные лица из стран Балтии и СНГ выбрали ABLV Bank, AS, в качестве главного финансового партнера и консультанта.

Состав концерна

В данном публичном квартальном отчете состав концерна определен в соответствии с Правилами Комиссии рынка финансов и капитала по подготовке публичных квартальных отчетов кредитных учреждений. ABLV Bank, AS является материнской компанией концерна.

Состав концерна* на 30 июня 2016 года:

№	Название коммерческого общества	Регистрационный номер	Код и адрес места регистрации	Вид деятельности коммерческого общества ¹	Доля банка в основном капитале (%)	Доля прав голоса в коммерческом обществе (%)	Основание включения в группу ²
1	ABLV Bank, AS	50003149401	LV, Elizabetes iela 23, Rīga, LV-1010	BNK	100	100	MT
2	ABLV Bank Luxembourg, S.A.	B 162048	LU, Boulevard Royal, 26a, L-2449, Luxembourg	BNK	100	100	MS
3	ABLV Capital Markets, IBAS	40003814705	LV, Elizabetes iela 23, Rīga, LV-1010	IBS	90	100	MS
4	ABLV Asset Management, IPAS	40003814724	LV, Elizabetes iela 23, Rīga, LV-1010	IPS	90	100	MS
5	ABLV Private Equity Management, SIA	40103286757	LV, Elizabetes iela 23, Rīga, LV-1010	CFI	100	100	MS
6	PEM 1, SIA	40103551353	LV, Elizabetes iela 23, Rīga, LV-1010	PLS	100	100	MMS
7	ABLV Private Equity Fund 2010, KS	40103307758	LV, Elizabetes iela 23, Rīga, LV-1010	CFI	100	100	MS
8	ABLV Corporate Services Holding Company, SIA	40103799987	LV, Elizabetes iela 23, Rīga, LV-1010	PLS	100	100	MS
9	Pillar, SIA	40103554468	LV, Elizabetes iela 23, Rīga, LV-1010	PLS	100	100	MS
10	Pillar Holding Company, KS	40103260921	LV, Elizabetes iela 23, Rīga, LV-1010	PLS	100	100	MS
11	Pillar 3, SIA	40103193067	LV, Elizabetes iela 23, Rīga, LV-1010	PLS	100	100	MMS
12	Pillar 4 & 6, SIA	40103210494	LV, Elizabetes iela 23, Rīga, LV-1010	PLS	100	100	MMS
13	Pillar 7 & 8, SIA	40103240484	LV, Elizabetes iela 23, Rīga, LV-1010	PLS	100	100	MMS
14	Pillar 9, SIA	40103241210	LV, Elizabetes iela 23, Rīga, LV-1010	PLS	100	100	MMS
15	Pillar 11, SIA	40103258310	LV, Elizabetes iela 23, Rīga, LV-1010	PLS	100	100	MMS
16	Pillar 2, 12 & 14, SIA	50103313991	LV, Elizabetes iela 23, Rīga, LV-1010	PLS	100	100	MMS
17	Pillar 18, SIA	40103492079	LV, Elizabetes iela 23, Rīga, LV-1010	PLS	100	100	MMS
18	Pillar 19, SIA	40103766952	LV, Elizabetes iela 23, Rīga, LV-1010	PLS	100	100	MMS
19	Pillar 20, SIA	40103903056	LV, Elizabetes iela 23, Rīga, LV-1010	PLS	100	100	MMS
20	Pillar 21, SIA	40103929286	LV, Elizabetes iela 23, Rīga, LV-1010	PLS	100	100	MMS
21	Pillar 22, SIA	50103966301	LV, Elizabetes iela 23, Rīga, LV-1010	PLS	100	100	MMS
22	Pillar Investment Group, SIA	50003831571	LV, Elizabetes iela 23, Rīga, LV-1010	PLS	88	88	MMS
23	New Hanza City, SIA	40103222826	LV, Pulkveža Brieža iela 28, Rīga, LV-1045	PLS	100	100	MS
24	NHC Utilities, SIA	40103693339	LV, Pulkveža Brieža iela 28, Rīga, LV-1045	PLS	100	100	MMS

¹ - BNK – банк, IBS – брокерское общество, IPS – общество по управлению вложениями, CFI – другое финансовое учреждение, PLS – вспомогательное общество.
² - MS – дочернее общество; MMS – дочернее общество дочернего общества; MT – материнское общество.

*- Состав концерна соответствует требованиям Регламента (ЕС) № 575/2013, отличия от требований МСФО описаны в Сообщении о раскрытии информации на сайте банка www.ablv.com.

Отчет о прибыли или убытках банка

Наименование позиции	EUR'000	
	01.01.2016. - 30.06.2016. (неаудированный)	01.01.2015. - 30.06.2015. (неаудированный)
Процентные доходы	42,758	40,667
Процентные расходы	(12,190)	(11,062)
Доходы от дивидендов	5,293	9,057
Комиссионные доходы	24,067	27,962
Комиссионные расходы	(6,797)	(7,862)
Чистая реализованная прибыль/(убыток) от финансовых активов и обязательств, учитываемых по амортизированной стоимости приобретения	-	-
Чистая реализованная прибыль/(убыток) от финансовых активов и обязательств, имеющих в наличии для продажи	19,657	1,138
Чистая реализованная прибыль/(убыток) от финансовых активов, предназначенных для торговли	279	808
Чистая реализованная прибыль/(убыток) от финансовых активов и обязательств, учитываемых по справедливой стоимости с отражением её изменения в прибыли или убытках	-	-
Изменения справедливой стоимости в учёте хеджирования	-	-
Прибыль/ (убыток) от торговли и переоценки иностранных валют	10,300	10,151
Прибыль/ (убыток) от прекращения признания имущества, оборудования и оснащения, инвестиций в недвижимость и нематериальных активов	7	21
Прочие доходы	1,871	1,890
Прочие расходы	(770)	(518)
Административные расходы	(29,400)	(24,106)
Износ	(1,609)	(1,663)
Результат создания резервов	-	-
Расходы от обесценения финансовых активов	(6,791)	(682)
Прибыль/ (убыток) до подоходного налога на прибыль	46,675	45,801
Подоходный налог предприятия	(1,374)	(2,348)
Прибыль/ (убыток) за отчетный период	45,301	43,453

Балансовый отчет банка

	EUR'000	
	30.06.2016.	31.12.2015.
Активы	(неаудированный)	(аудированный)*
Касса и требования до востребования к центральным банкам	226,631	448,187
Требования до востребования к кредитным учреждениям	477,264	364,850
Финансовые активы, предназначенные для торговли	19,507	22,407
Финансовые активы, учитываемые по справедливой стоимости с отражением её изменения в прибыли или убытках	-	-
Финансовые активы, имеющиеся в наличии для продажи	1,200,373	1,780,554
Кредиты и дебиторская задолженность	1,194,666	1,180,421
<i>Кредиты клиентам</i>	985,428	873,499
<i>Срочные требования к кредитным учреждениям</i>	209,238	306,922
Инвестиции, удерживаемые до погашения	957,329	965,253
Изменения справедливой стоимости части портфеля, предназначенного для хеджирования процентного риска	-	-
Накопленные доходы и расходы будущих периодов	2,206	1,238
Основные средства	9,667	9,529
Инвестиции в недвижимость	25,063	25,069
Нематериальные активы	5,719	6,036
Участие в основном капитале родственных и ассоциированных предприятий	117,356	120,036
Налоговые активы	2,804	3,042
Прочие активы	4,716	1,499
Итого активы	4,243,301	4,928,121
Обязательства		
Обязательства перед центральными банками	50,000	180,072
Обязательства до востребования перед кредитными учреждениями	50,498	63,294
Финансовые обязательства, предназначенные для торговли	365	482
Финансовые обязательства, учитываемые по справедливой стоимости с отражением её изменения в прибыли или убытках	-	-
Финансовые обязательства, учитываемые по амортизированной стоимости приобретения	3,832,549	4,366,864
<i>Вклады</i>	3,251,345	3,793,192
<i>Выпущенные обыкновенные облигации</i>	437,110	437,294
<i>Выпущенные субординированные облигации</i>	128,707	121,117
<i>Субординированные депозиты</i>	15,387	15,261
<i>Срочные обязательства перед кредитными учреждениями</i>	-	-
Финансовые обязательства, возникшие в результате передачи в залог финансовых активов	-	-
Изменения справедливой стоимости части портфеля, предназначенного для хеджирования процентного риска	-	-
Накопленные расходы и доходы будущих периодов	7,317	8,816
Резервы	-	-
Налоговые обязательства	652	1,001
Прочие обязательства	6,315	26,139
Итого обязательства	3,947,696	4,646,668
Капитал и резервы	295,605	281,453
Итого обязательства, капитал и резервы	4,243,301	4,928,121
Внебалансовые статьи		
Возможные обязательства	9,300	9,516
Внебалансовые обязательства перед клиентами	83,716	68,907

* - Информация была подготовлена на основании данных, которые доступны в отчетах, аудированных SIA KPMG Baltics (№ 40003235171) за 2015 год.

Обобщенный отчет о расчете собственного капитала и показателей достаточности капитала

		EUR'000	
		30.06.2016.	31.12.2015.
Код	Наименование позиции	(неаудированный)	(аудированный)*
1.	Собственный капитал	325,222	321,003
1.1	Капитал первого уровня	202,049	200,680
1.1.1.	Основной капитал первого уровня	202,049	200,680
1.1.2.	Дополнительный капитал первого уровня	-	-
1.2.	Капитал второго уровня	123,173	120,323
2.	Общая стоимость рисковых сделок	2,004,754	1,859,071
2.1.	Стоимость рисковых сделок, взвешенная с учётом кредитного риска, кредитного риска контрагентов, риска снижения остаточной стоимости, риска непоплаченных поставок	1,704,957	1,570,282
2.2.	Общая стоимость рисковых сделок по расчетам/поставке	-	-
2.3.	Общая стоимость рисковых сделок по риску позиции, валютному риску и товарному риску	79,767	90,417
2.4.	Общая стоимость рисковых сделок по операционному риску	220,011	198,336
2.5.	Общая стоимость рисковых сделок по коррекции стоимости кредитов	19	36
2.6.	Общая стоимость рисковых сделок, связанная с крупными рисковыми сделками в торговом портфеле	-	-
2.7.	Прочие рисковые сделки	-	-
3.	Показатели капитала и уровни капитала		
3.1.	Показатель основного капитала первого уровня	10.08%	10.79%
3.2.	Избыток (+)/дефицит (-) основного капитала первого уровня	111,836	117,022
3.3.	Показатель капитала первого уровня	10.08%	10.79%
3.4.	Избыток (+)/дефицит (-) капитала первого уровня	81,765	89,136
3.5.	Общий показатель капитала	16.22%	17.27%
3.6.	Общий избыток (+)/дефицит (-) капитала	164,843	172,278
4.	Требования к резервам капитала	2.50	2.50
4.1.	Резерв сохранения капитала (%)	2.50	2.50
4.2.	Контрциклический резерв капитала (%)	0.00	-
4.3.	Резерв капитала по системному риску (%)	-	-
4.4.	Резерв капитала для системно значимого учреждения (%)	-	-
4.5.	Прочие резервы капитала учреждения, имеющего системное значение (%)	-	-
5.	Показатели капитала с учетом коррекций		
5.1.	Размер коррекции накоплений и активов, применяя специальную политику для расчёта собственного капитала	-	-
5.2.	Показатель основного капитала первого уровня с учетом коррекции, указанной в строке 5.1	10.08%	10.79%
5.3.	Показатель капитала первого уровня с учетом коррекции, указанной в строке 5.1	10.08%	10.79%
5.4.	Общий показатель капитала с учетом коррекции, указанной в строке 5.1	16.22%	17.27%

* - Информация была подготовлена на основании данных, которые доступны в отчетах, аудированных SIA KPMG Baltics (№ 40003235171) за 2015 год.

Расчет коэффициента ликвидности

	EUR'000	
	30.06.2016. (неаудированный)	31.12.2015. (аудированный)*
Ликвидные активы		
Касса	8,994	9,659
Требования к Банку Латвии	181,568	398,018
Требования к платежеспособным кредитным учреждениям	664,433	633,344
Ликвидные ценные бумаги	1,803,344	2,150,033
Итого ликвидные активы	2,658,339	3,191,054
Текущие обязательства (с оставшимся сроком до 30 дней)		
Обязательства перед кредитными учреждениями	50,498	61,461
Вклады	3,192,482	3,748,369
Выпущенные долговые ценные бумаги	76,534	-
Денежные средства в пути	533	3,247
Прочие текущие обязательства	26,858	40,868
Внебалансовые обязательства	6,446	5,725
Итого текущие обязательства	3,353,351	3,859,670
Коэффициент ликвидности (%)	79.27	82.68
Минимальный коэффициент ликвидности (%)	30.00	30.00

* - Информация была подготовлена на основании данных, которые доступны в отчетах, аудированных SIA KPMG Baltics (№ 40003235171) за 2015 год.

Инвестиции банка в финансовые инструменты, за исключением инвестиций в производные финансовые инструменты

Инвестиции банка в финансовые инструменты, за исключением инвестиций в производные финансовые инструменты, по странам и видам эмитентов на 30 июня 2016 года:

Страна эмитента	EUR'000			% от собственного капитала
	Ценные бумаги центральных правительств	Ценные бумаги других эмитентов	Всего	
Соединенные Штаты Америки	445,842	9,262	455,104	139.9
Германия	4,965	334,052	339,017	104.2
Латвия	253,247	27,407	280,654	86.3
Россия	25,426	215,997	241,423	74.2
Канада	95,024	116,578	211,602	65.1
Швеция	87,745	53,973	141,718	43.6
Финляндия	36,224	18,134	54,358	16.7
Нидерланды	-	47,825	47,825	14.7
Норвегия	32,630	9,090	41,720	12.8
Австрия	-	40,751	40,751	12.5
Ценные бумаги других стран*	119,412	104,515	223,927	68.9
Международные организации	-	99,047	99,047	30.5
Ценные бумаги нетто	1,100,515	1,076,631	2,177,146	

* Общий остаток по эмитентам одного государства составляет менее 10% от капитала, который используется для расчета показателя достаточности капитала.

Средневзвешенная модифицированная дюрация³ портфеля ценных бумаг на 30 июня 2016 года составила 2,5 (2,5).

В отчетном периоде было признано обесценение имеющихся в наличии для продажи финансовых инструментов в размере 96,4 (3,3) тыс. евро.

В отчетном периоде по финансовым инструментам, оцениваемым по амортизированной стоимости приобретения, были созданы коллективные накопления в размере 980,6 (0) тыс. евро, а индивидуальные накопления были снижены на 192,9 (537,5) тыс. евро.

³ Средневзвешенная модифицированная дюрация портфеля ценных бумаг рассчитывается как сумма модифицированной дюрации каждой ценной бумаги, помноженной на позицию этой ценной бумаги, разделенная на общую сумму всего портфеля ценных бумаг. Модифицированная дюрация рассчитывается только для ценных бумаг, чувствительных к риску процентной ставки. Модифицированная дюрация показывает изменения рыночной стоимости ценной бумаги в случае снижения рыночной процентной ставки на один процентный пункт.

На конец отчетного периода размер сформированных коллективных накоплений по финансовым инструментам, оцениваемым по амортизированной стоимости приобретения, составил 980,6 (0) тыс. евро, и рыночная стоимость этих финансовых инструментов на 30 июня 2016 года равнялась 193,2 (0) млн евро. В свою очередь размер индивидуальных накоплений по финансовым инструментам, оцениваемым по амортизированной стоимости приобретения, на конец отчетного периода составил 1,3 (2,6) млн евро, и рыночная стоимость этих финансовых инструментов на 30 июня 2016 года равнялась 1,9 (2,8) млн евро.

Инвестиции банка в финансовые инструменты, за исключением инвестиций в производные финансовые инструменты, по странам и видам эмитентов на 31 декабря 2015 года:

	EUR'000			
Страна эмитента	Ценные бумаги центральных правительств	Ценные бумаги других эмитентов	Всего	% от собственного капитала
Соединенные Штаты Америки	972,810	16,848	989,658	308.3
Германия	10,015	384,181	394,196	122.8
Латвия	241,024	31,047	272,071	84.8
Россия	25,095	198,071	223,166	69.5
Канада	96,500	118,395	214,895	66.9
Швеция	95,365	62,067	157,432	49.0
Нидерланды	-	58,537	58,537	18.2
Норвегия	41,355	9,277	50,632	15.8
Финляндия	32,201	9,220	41,421	12.9
Ценные бумаги других стран*	110,566	162,143	272,709	85.0
Международные организации	-	93,376	93,376	29.1
Ценные бумаги нетто	1,624,931	1,143,162	2,768,093	

* - Общий остаток по эмитентам одного государства составляет менее 10% от капитала, который используется для расчета показателя достаточности капитала.

Судопроизводство

В конце 2015 года КРФК начала административное дело, и 26 мая этого года КРФК и ABLV Bank заключили административный договор, согласно которому договорились о мировом соглашении для прекращения начатого дела.

В соответствии с административным договором к банку был применен штраф и было вынесено предупреждение ответственному члену правления банка. Определяя размер подлежащего уплате штрафа, КРФК учла, что ABLV Bank выполняет все регулирующие требования и продолжает улучшать систему внутреннего контроля, поэтому штраф был применен в уменьшенном объеме – 3,17 млн евро, что соответствует 2,5% от общего годового дохода банка. Согласно Закону о кредитных учреждениях, КРФК была вправе применить штраф вплоть до 10% от общей суммы нетто-доходов банка за предыдущий финансовый год.

Стороны административного договора пришли к соглашению о последующих мерах, которые банк обязался в полном объеме предпринять в установленные сроки с целью усовершенствования системы внутреннего контроля и усиления ее эффективности. В свою очередь, КРФК будет осуществлять надзор за выполнением обязательств банка в установленные в договоре сроки и в установленном объеме.

При осуществлении обычной коммерческой деятельности банк вовлечен в отдельные судебные процессы, связанные с взысканием задолженности, сохранением кредитного обеспечения по отдельным сделкам. Руководство уверено, что судебные процессы, продолжающиеся по состоянию на 30 июня 2016 года, не повлекут за собой существенные убытки для банка и/ или концерна.

События, наступившие после отчетной даты

После окончания отчетного периода до подписания настоящего публичного квартального отчета не произошли никакие события, в результате наступления которых могло бы потребоваться внесение каких-либо корректировок или которые надлежало бы раскрыть в настоящем публичном квартальном отчете, за исключением указанного ниже. 13 июля 2016 года банк получил от ЕЦБ разрешение включить в основной капитал первого уровня (СЕТ 1) выпущенные в отчетном периоде акции и связанную с ними эмиссионную наценку, в результате чего собственный капитал банка увеличился на 38,2 млн евро, а показатель достаточности основного капитала первого уровня вырос соответственно на 1,9%.