



ABLV

BANKING / INVESTMENTS \ ADVISORY

ABLV Bank, AS

публичный квартальный отчет
январь – март 2016 года

Отчет руководства банка

Уважаемые акционеры ABLV Bank, AS!

В первом квартале текущего года в мировой экономике в основном преобладали выжидающие настроения и умеренный оптимизм. Согласно прогнозам Европейской комиссии, экономический рост в еврозоне в этом году увеличится до 1,7% (в прошлом году – 1,6%), и в 2017 году может достигнуть 1,9%. В свою очередь, рост экономики всего Европейского союза в этом году сохранится на стабильном уровне 1,9% и в следующем году возрастет до 2,0%.

Экономика Латвии продолжает демонстрировать стабильный рост, превышающий первоначальные прогнозы. В 2015 году экономика Латвии выросла на 2,7%, в то время как ранее прогнозировалось увеличение на 2,4%. Прогноз роста на этот год для Латвии составляет 3,1%. Более стремительные темпы роста связаны с тем, что латвийская экономика успешно использует глобальную конъюнктуру – невысокие цены на энергоресурсы и низкие процентные ставки на международных финансовых рынках. Сектор коммерческих банков начал более активно кредитовать как предприятия, так и домохозяйства, что важно для стимулирования народного хозяйства. Основными движущими силами экономики являются внутренний спрос и инвестиции.

Результаты первого квартала позволяют прогнозировать, что мы достигнем целей, поставленных на 2016 год. Все важнейшие показатели деятельности банка сохраняются на высоком уровне, включая достаточность капитала и ликвидность.

Продолжая программу эмиссии облигаций, в начале 2016 года мы осуществили два новых выпуска купонных облигаций, общий объем которых составил 75 000 000 долларов США и 20 000 000 евро по номинальной стоимости. В рамках первичного размещения облигации приобрели более 190 инвесторов. Эмиссии были проведены в рамках Пятой программы предложения облигаций и включены в регулируемый рынок – список долговых ценных бумаг биржи NASDAQ Riga.

Банк продолжал активно выдавать коммерческие кредиты. В первом квартале 2016 года, по сравнению с тем же периодом 2015 года, средний объем портфеля коммерческих кредитов возрос на 21%, а общий объем портфеля коммерческих кредитов достиг в конце квартала 462,6 млн евро. В первом квартале с. г. были подписаны новые кредитные договоры на общую сумму 49,9 млн евро — в основном с латвийскими предпринимателями.

Осваивая новые регионы и стремясь к созданию намного более тесных отношений со своими деловыми партнерами, входящее в группу ABLV предприятие ABLV Advisory Services, SIA в отчетном периоде открыло представительство в мировой финансовой державе – Соединенных Штатах Америки. Работа представительства в Нью-Йорке будет направлена на установление взаимовыгодных международных деловых контактов для предприятий группы ABLV, а также на изучение нормативно-правового регулирования США. В настоящее время группа ABLV представлена в 10 зарубежных странах – 12 представительств в различных городах мира и дочерний банк в Люксембурге ABLV Bank Luxembourg, S.A.

Ситуация на финансовых рынках в целом и в наших целевых регионах, а также рост требований различных органов надзора не позволяют надеяться в этом году на столь же быстрое развитие бизнеса, как в предыдущие годы, но, поскольку наша модель бизнеса эффективна, а управление рисками – строгое и продуманное, мы можем прогнозировать результаты примерно на уровне 2015 года. Мы планируем в 2016 году сохранить чистые комиссионные доходы и прибыль на уровне предыдущего года. Мы также планируем выдать новые коммерческие кредиты, предназначенные для финансирования крупных бизнес-проектов. Чистая прибыль в 2016 году запланирована приблизительно на уровне 2015 года.

Финансовые результаты

Финансовые показатели банка за первый квартал 2016 года свидетельствуют о продолжении роста:

- Прибыль банка в первом квартале 2016 года составила 21,5 млн евро. Для сравнения: в первом квартале 2015 года – 20,1 млн евро.
- Доходы банка от основной деятельности – 35,6 млн евро. По сравнению с первым кварталом 2015 года, доходы от основной деятельности выросли на 4,7%.
- Объем вкладов банка на 31 марта 2016 года составил 3,56 млрд евро.
- Объем выпущенных долговых ценных бумаг достиг 562,6 млн евро.
- Объем активов банка на 31 марта 2016 года составил 4,68 млрд евро.
- Объем кредитного портфеля банка на конец марта был равен 899,8 млн евро.
- Капитал и резервы банка составили 243,8 млн евро.
- Уровень достаточности капитала банка на 31 марта 2016 года был равен 16,31%, а уровень ликвидности – 81,61%.
- Показатель рентабельности собственного капитала ROE на 31 марта 2016 года составил 30,83%, а показатель рентабельности активов ROA – 1,80%.

7 апреля 2016 года состоялось очередное собрание акционеров банка. На собрании был утвержден годовой отчет банка и консолидированный годовой отчет за 2015 год. Собрание акционеров утвердило предложение правления о распределении прибыли за 2015 год, согласно которому 68,8 млн евро было выплачено в форме дивидендов, размер которых на одну акцию банка составил 1,95 евро.

Банк продолжил инвестировать в ценные бумаги. Общий объем портфеля ценных бумаг на 31 марта 2016 года составил 2,51 млрд евро. Практически весь портфель ценных бумаг банка состоит из долговых ценных бумаг с фиксированным доходом, 70,6% портфеля составляют ценные бумаги с кредитным рейтингом AA- и выше. Распределение по основным странам является следующим: США – 31,0%, Германия – 14,7%, Латвия – 11,7%, Россия – 8,9%, Канада – 8,2%, Швеция – 5,7%, Нидерланды – 2,2%. Кроме того, 3,8% составляют ценные бумаги, выпущенные международными организациями. Годовая доходность портфеля ценных бумаг в отчетном периоде была равна 3,5%.

Выражаем благодарность нашим акционерам и клиентам за проявленное доверие и благодарим всех наших сотрудников за вклад в развитие банка и концерна!

Председатель совета
Олег Филь

Председатель правления
Эрнест Бернис

Рига, 27 мая 2016 года

Основная информация

ABLV Bank, AS (далее в тексте – банк) был зарегистрирован как акционерное общество в городе Айзкраукле, в Латвийской Республике, 17 сентября 1993 года, под единым регистрационным номером 50003149401. Нынешний юридический адрес банка: г. Рига, ул. Элизабетес, 23.

Банк осуществляет свою деятельность в соответствии с правовыми актами Латвийской Республики и выданной Комиссией рынка финансов и капитала лицензией, которая позволяет оказывать все финансовые услуги, предусмотренные законом “О кредитных учреждениях”.

У банка есть центральный офис и один кредитный центр в Риге. Наиболее значимыми дочерними компаниями являются ABLV Bank Luxembourg S.A., ABLV Asset Management, IPAS, ABLV Capital Markets, IBAS, Pillar Holding Company, KS. У концерна есть представительства/территориальные структурные подразделения в Азербайджане (Баку), в Беларуси (Минске), в Казахстане (Алматы), на Кипре (Лимассол), в России (Москве, Санкт-Петербурге и Владивостоке), в Украине (Киеве, с отдельным офисом в Одессе), в Узбекистане (Ташкенте), в Нью-Йорке (США) и в Гонконге.

Организационная структура ABLV Bank, AS отражена на 5 странице данного публичного квартального отчета.

Настоящий публичный квартальный отчет подготовлен в соответствии с утвержденными Комиссией рынка финансов и капитала Правилами подготовки публичных квартальных отчетов кредитных учреждений, с целью предоставления информации о финансовом положении и показателях деятельности банка за период с 1 января 2016 года по 31 марта 2016 года.

Финансовые отчеты составлены в тысячах евро (EUR`000), если не указано иное. Информация, представленная в скобках в финансовой отчетности, соответствует сравнительным финансовым показателям на 31 марта 2015 года или за первые три месяца 2015 года.

Акционеры и группы связанных акционеров банка

	31.03.2016.		31.12.2015.	
	Номинальная стоимость акций	Количество акций с правом голоса	Номинальная стоимость акций	Количество акций с правом голоса
Акционеры	EUR	количество	EUR	количество
Эрнест Бернис и Ника Берне (прямое и косвенное участие)	1	13,702,131	1	13,702,131
Олег Филь (косвенное участие)	1	13,702,131	1	13,702,131
Прочие акционеры	1	4,365,738	1	4,365,738
Всего акций с правом голоса	x	31,770,000	x	31,770,000
Акции без права голоса (акций персонала)	1	3,530,000	1	3,530,000
Всего капитала	x	35,300,000	x	35,300,000

Показатели деятельности банка

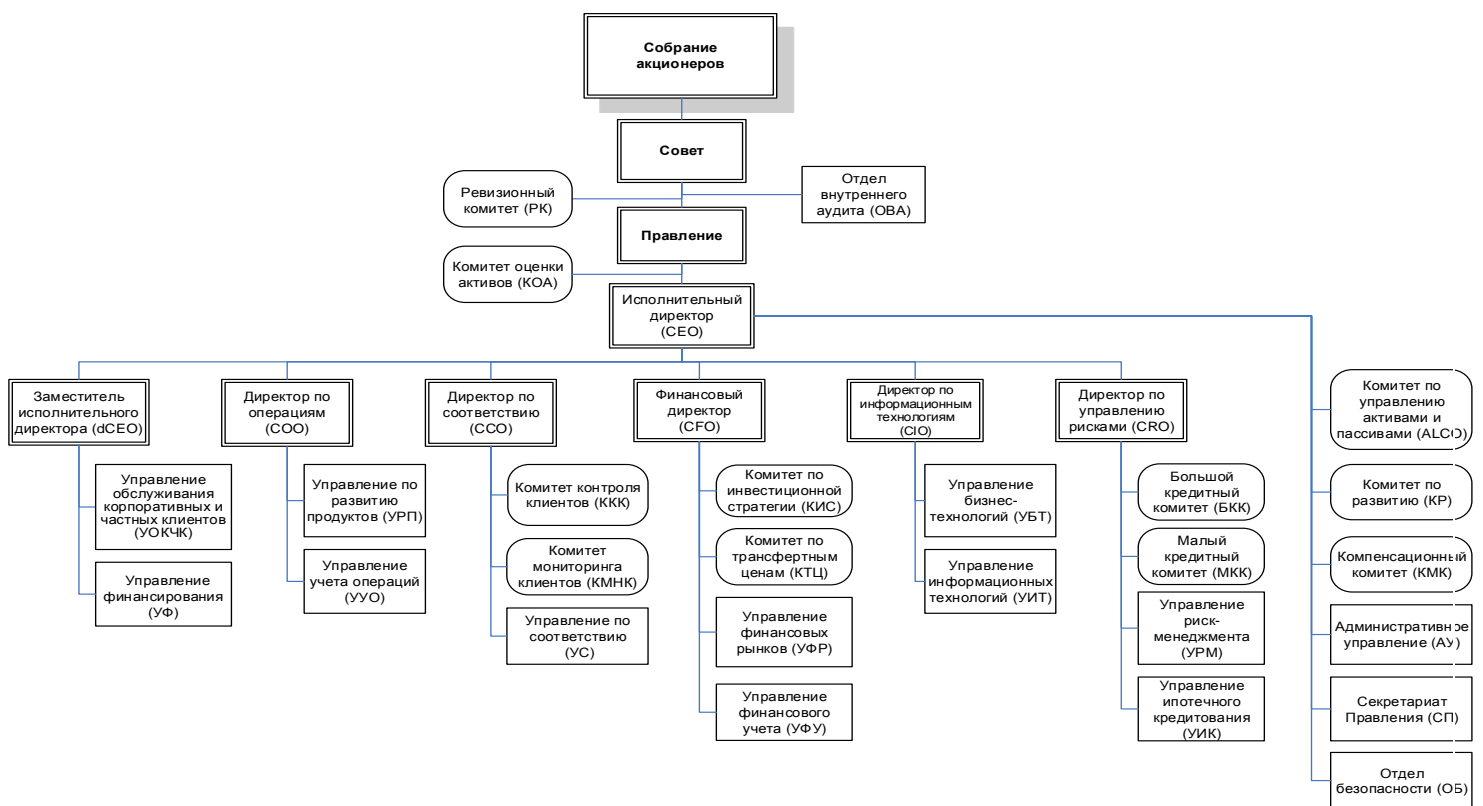
Наименование позиции	01.01.2016. - 31.03.2016.	01.01.2015. - 31.03.2015.
	(неаудированный)	(неаудированный)
Отдача от капитала (ROE) (%)	30.83	36.05
Отдача от активов (ROA) (%)	1.80	1.78

Показатели деятельности рассчитаны в соответствии с Правилами Комиссии рынка финансов и капитала по подготовке публичных квартальных отчетов кредитных учреждений.

Управление рисками

Информацию об управлении рисками можно найти на сайте <http://www.ablv.com/en/about/financial-reports> в годовом отчете ABLV Bank, AS за 2015 год, в примечаниях с 34 по 37.

Структура банка*



* - Дополнительная информация о местах обслуживания клиентов доступна на сайте банка <http://www.ablv.com/iv/about/offices>.

Совет и правление банка

Совет банка:

Председатель совета: Олег Филь	Избран повторно: 01.04.2013.
Заместитель председателя совета: Янис Кригерс	Избран повторно: 01.04.2013.
Член совета: Игорь Раппопорт	Избран повторно: 01.04.2013.

Правление банка:

Председатель правления: Эрнест Бернис – исполнительный директор (CEO)	Избран повторно: 01.05.2014.
Заместитель председателя правления: Вадим Рейнфельд – заместитель исполнительного директора (dCEO)	Избран повторно: 01.05.2014.
Члены правления: Александр Паже – директор по соответствию (CCO)	Избран повторно: 01.05.2014.
Эдгар Павлович – директор по управлению рисками (CRO)	01.05.2014.
Марис Канниекс – финансовый директор (CFO)	01.05.2014.
Роланд Цитаев – директор по ИТ (CIO)	01.05.2014.
Роман Сурначев – директор по операциям (COO)	01.05.2014.

В течение отчетного периода, в составе совета и правления банка не было никаких изменений.

Стратегия и цели деятельности банка

Основными направлениями деятельности банка являются инвестиционные услуги, расчетные продукты, управление финансовыми ресурсами, финансовые консультации и управление недвижимым имуществом. Выбранная банком бизнес - модель ориентирована на индивидуальное обслуживание состоятельных клиентов и принадлежащих им предприятий.

Видение банка

Видение банка заключается в том, чтобы стать ведущим независимым частным банком в Восточной Европе и первым банком, который объединяет традиционные банковские услуги, управление активами и предоставление консультаций в едином предложении, адаптированном для нужд клиентов банка.

Миссия банка

Миссия банка — сохранить и приумножить капитал наших клиентов, предоставляя им необходимые для этого финансовые услуги и консультации.

Ценности банка

Сотрудничающий

Мы внимательно слушаем, предлагаем разумные решения и всегда готовы к переменам. Мы не стоим на месте, мы действуем.

Интуитивный

Мы знаем, что важно для наших клиентов. Мы понимаем особенности бизнеса клиента, законов и культуры его страны и предлагаем индивидуально подобранные решения.

Ценимый

Мы работаем ради успеха наших клиентов. Главное в нашей деятельности — быть полезными нашим клиентам.

Цель банка

Цель банка – добиться, чтобы частные предприятия средней величины и состоятельные частные лица из стран Балтии и СНГ выбрали ABLV Bank, AS, в качестве главного финансового партнера и консультанта.

Состав концерна

В данном публичном квартальном отчете состав концерна определен в соответствии с Правилами Комиссии рынка финансов и капитала по подготовке публичных квартальных отчетов кредитных учреждений. ABLV Bank, AS является материнской компанией концерна.

Состав концерна* на 31 марта 2016 года:

№	Название коммерческого общества	Регистрационный номер	Код и адрес места регистрации	Вид деятельности коммерческого общества ¹	Доля банка в основном капитале (%)	Доля прав голоса в коммерческом обществе (%)	Основание включения в группу ²
1	ABLV Bank, AS	50003149401	LV, Elizabetes iela 23, Rīga, LV-1010	BNK	100	100	MT
2	ABLV Bank Luxembourg, S.A.	B 162048	LU, Boulevard Royal, 26a, L-2449, Luxembourg	BNK	100	100	MS
3	ABLV Capital Markets, IBAS	40003814705	LV, Elizabetes iela 23, Rīga, LV-1010	IBS	90	100	MS
4	ABLV Asset Management, IPAS	40003814724	LV, Elizabetes iela 23, Rīga, LV-1010	IPS	90	100	MS
5	ABLV Private Equity Management, SIA	40103286757	LV, Elizabetes iela 23, Rīga, LV-1010	CFI	100	100	MS
6	PEM 1, SIA	40103551353	LV, Elizabetes iela 23, Rīga, LV-1010	CFI	100	100	MMS
7	ABLV Private Equity Fund 2010, KS	40103307758	LV, Elizabetes iela 23, Rīga, LV-1010	CFI	100	100	MS
8	ABLV Corporate Services Holding Company, SIA	40103799987	LV, Elizabetes iela 23, Rīga, LV-1010	PLS	100	100	MS
9	Pillar, SIA	40103554468	LV, Elizabetes iela 23, Rīga, LV-1010	PLS	100	100	MS
10	Pillar Holding Company, KS	40103260921	LV, Elizabetes iela 23, Rīga, LV-1010	PLS	100	100	MS
11	Pillar 3, SIA	40103193067	LV, Elizabetes iela 23, Rīga, LV-1010	PLS	100	100	MMS
12	Pillar 4 & 6, SIA	40103210494	LV, Elizabetes iela 23, Rīga, LV-1010	PLS	100	100	MMS
13	Pillar 7 & 8, SIA	40103240484	LV, Elizabetes iela 23, Rīga, LV-1010	PLS	100	100	MMS
14	Pillar 9, SIA	40103241210	LV, Elizabetes iela 23, Rīga, LV-1010	PLS	100	100	MMS
15	Pillar 11, SIA	40103258310	LV, Elizabetes iela 23, Rīga, LV-1010	PLS	100	100	MMS
16	Pillar 2, 12 & 14, SIA	50103313991	LV, Elizabetes iela 23, Rīga, LV-1010	PLS	100	100	MMS
17	Pillar 18, SIA	40103492079	LV, Elizabetes iela 23, Rīga, LV-1010	PLS	100	100	MMS
18	Pillar 19, SIA	40103766952	LV, Elizabetes iela 23, Rīga, LV-1010	PLS	100	100	MMS
19	Pillar 20, SIA	40103903056	LV, Elizabetes iela 23, Rīga, LV-1010	PLS	100	100	MMS
20	Pillar 21, SIA	40103929286	LV, Elizabetes iela 23, Rīga, LV-1010	PLS	100	100	MMS
21	Pillar 22, SIA	50103966301	LV, Elizabetes iela 23, Rīga, LV-1010	PLS	100	100	MMS
22	Pillar Investment Group, SIA	50003831571	LV, Elizabetes iela 23, Rīga, LV-1010	PLS	91.6	91.6	MMS
23	New Hanza City, SIA	40103222826	LV, Pulkveža Brieža iela 28, Rīga, LV-1045	PLS	100	100	MS
24	NHC Utilities, SIA	40103693339	LV, Pulkveža Brieža iela 28, Rīga, LV-1045	PLS	100	100	MMS

¹ - BNK – банк, IBS – брокерское общество, IPS – общество по управлению вложениями, CFI – другое финансовое учреждение, PLS – вспомогательное общество.

² - MS – дочернее общество; MSS – дочернее общество дочернего общества; MT – материнское общество.

*- Состав концерна соответствует требованиям Регламента (ЕС) № 575/2013, отличия от требований МСФО описаны в Сообщении о раскрытии информации на сайте банка www.ablv.com.

Отчет о прибыли или убытках банка

Наименование позиции	EUR'000	
	01.01.2016. -	01.01.2015. -
	31.03.2016.	31.03.2015.
	(неаудированный)	(неаудированный)
Процентные доходы	21,441	19,903
Процентные расходы	(6,415)	(5,266)
Доходы от дивидендов	5,218	2,831
Комиссионные доходы	11,730	13,114
Комиссионные расходы	(3,225)	(3,669)
Чистая реализованная прибыль/(убыток) от финансовых активов и обязательств, учитываемых по амортизированной стоимости приобретения	-	-
Чистая реализованная прибыль/(убыток) от финансовых активов и обязательств, имеющих в наличии для продажи	(68)	722
Чистая реализованная прибыль/(убыток) от финансовых активов, предназначенных для торговли	1,346	802
Чистая реализованная прибыль/(убыток) от финансовых активов и обязательств, учитываемых по справедливой стоимости с отражением её изменения в прибыли или убытках	-	-
Изменения справедливой стоимости в учёте хеджирования	-	-
Прибыль/ (убыток) от торговли и переоценки иностранных валют	4,740	5,337
Прибыль/ (убыток) от прекращения признания имущества, оборудования и оснащения, инвестиций в недвижимость и нематериальных активов	3	6
Прочие доходы	908	1,006
Прочие расходы	(337)	(333)
Административные расходы	(12,342)	(11,995)
Износ	(829)	(812)
Результат создания резервов	-	-
Расходы от обесценения финансовых активов	220	(486)
Прибыль/ (убыток) до подоходного налога на прибыль	22,390	21,160
Подоходный налог предприятия	(884)	(1,085)
Прибыль/ (убыток) за отчетный период	21,506	20,075

Балансовый отчет банка

	EUR'000	
	31.03.2016.	31.12.2015.
Активы	(неаудированный)	(аудированный)*
Касса и требования до востребования к центральным банкам	368,808	448,187
Требования до востребования к кредитным учреждениям	545,014	325,653
Финансовые активы, предназначенные для торговли	20,013	22,407
Финансовые активы, учитываемые по справедливой стоимости с отражением её изменения в прибыли или убытках	-	-
Финансовые активы, имеющиеся в наличии для продажи	1,563,044	1,780,554
Кредиты и дебиторская задолженность	1,060,022	1,219,618
<i>Кредиты клиентам</i>	899,758	873,499
<i>Срочные требования к кредитным учреждениям</i>	160,264	346,119
Инвестиции, удерживаемые до погашения	926,281	965,253
Изменения справедливой стоимости части портфеля, предназначенного для хеджирования процентного риска	-	-
Накопленные доходы и расходы будущих периодов	1,485	1,238
Основные средства	9,870	9,529
Инвестиции в недвижимость	25,066	25,069
Нематериальные активы	5,802	6,036
Участие в основном капитале родственных и ассоциированных предприятий	120,039	120,036
Налоговые активы	3,735	3,042
Прочие активы	26,727	1,499
Итого активы	4,675,906	4,928,121
Обязательства		
Обязательства перед центральными банками	180,099	180,072
Обязательства до востребования перед кредитными учреждениями	31,646	63,294
Финансовые обязательства, предназначенные для торговли	256	482
Финансовые обязательства, учитываемые по справедливой стоимости с отражением её изменения в прибыли или убытках	-	-
Финансовые обязательства, учитываемые по амортизированной стоимости приобретения	4,134,845	4,366,864
<i>Вклады</i>	3,557,366	3,793,192
<i>Выпущенные обыкновенные облигации</i>	441,983	437,293
<i>Выпущенные субординированные облигации</i>	120,631	121,118
<i>Субординированные депозиты</i>	14,865	15,261
<i>Срочные обязательства перед кредитными учреждениями</i>	-	-
Финансовые обязательства, возникшие в результате передачи в залог финансовых активов	-	-
Изменения справедливой стоимости части портфеля, предназначенного для хеджирования процентного риска	-	-
Накопленные расходы и доходы будущих периодов	10,661	8,816
Резервы	-	-
Налоговые обязательства	1,076	1,001
Прочие обязательства	73,547	26,139
Итого обязательства	4,432,130	4,646,668
Капитал и резервы	243,776	281,453
Итого обязательства, капитал и резервы	4,675,906	4,928,121
Внебалансовые статьи		
Возможные обязательства	8,412	9,516
Внебалансовые обязательства перед клиентами	71,987	68,907

* - Информация была подготовлена на основании данных, которые доступны в отчетах, аудированных SIA KPMG Baltics (№ 40003235171) за 2015 год.

Обобщенный отчет о расчете собственного капитала и показателей достаточности капитала

		EUR'000	
		31.03.2016.	31.12.2015.
Код	Наименование позиции	(неаудированный)	(аудированный)*
1.	Собственный капитал	325,704	321,003
1.1	Капитал первого уровня	207,850	200,680
1.1.1.	Основной капитал первого уровня	207,850	200,680
1.1.2.	Дополнительный капитал первого уровня	-	-
1.2.	Капитал второго уровня	117,854	120,323
2.	Общая стоимость рисковых сделок	1,997,211	1,859,071
2.1.	Стоимость рисковых сделок, взвешенная с учётом кредитного риска, кредитного риска контрагентов, риска снижения остаточной стоимости, риска неоплаченных поставок	1,684,102	1,570,282
2.2.	Общая стоимость рисковых сделок по расчетам/поставке	-	-
2.3.	Общая стоимость рисковых сделок по риску позиции, валютному риску и товарному риску	92,972	90,417
2.4.	Общая стоимость рисковых сделок по операционному риску	220,011	198,336
2.5.	Общая стоимость рисковых сделок по коррекции стоимости кредитов	126	36
2.6.	Общая стоимость рисковых сделок, связанная с крупными рисковыми сделками в торговом портфеле	-	-
2.7.	Прочие рисковые сделки	-	-
3.	Показатели капитала и уровни капитала		
3.1.	Показатель основного капитала первого уровня	10.41%	10.79%
3.2.	Избыток (+)/дефицит (-) основного капитала первого уровня	117,976	117,022
3.3.	Показатель капитала первого уровня	10.41%	10.79%
3.4.	Избыток (+)/дефицит (-) капитала первого уровня	88,018	89,136
3.5.	Общий показатель капитала	16.31%	17.27%
3.6.	Общий избыток (+)/дефицит (-) капитала	165,928	172,278
4.	Требования к резервам капитала	2.50	2.50
4.1.	Резерв сохранения капитала (%)	2.50	2.50
4.2.	Контрциклический резерв капитала (%)	0	-
4.3.	Резерв капитала по системному риску (%)	-	-
4.4.	Резерв капитала для системно значимого учреждения (%)	-	-
4.5.	Прочие резервы капитала учреждения, имеющего системное значение (%)	-	-
5.	Показатели капитала с учетом коррекций		
5.1.	Размер коррекции накоплений и активов, применяя специальную политику для расчёта собственного капитала	-	-
5.2.	Показатель основного капитала первого уровня с учетом коррекции, указанной в строке 5.1	10.41%	10.79%
5.3.	Показатель капитала первого уровня с учетом коррекции, указанной в строке 5.1	10.41%	10.79%
5.4.	Общий показатель капитала с учетом коррекции, указанной в строке 5.1	16.31%	17.27%

* - Информация была подготовлена на основании данных, которые доступны в отчетах, аудированных SIA KPMG Baltics (№ 40003235171) за 2015 год.

Расчет коэффициента ликвидности

	EUR'000	
	31.03.2016. (неаудированный)	31.12.2015. (аудированный)*
Ликвидные активы		
Касса	10,703	9,659
Требования к Банку Латвии	318,460	398,018
Требования к платежеспособным кредитным учреждениям	666,369	633,344
Ликвидные ценные бумаги	1,921,299	2,150,033
Итого ликвидные активы	2,916,831	3,191,054
Текущие обязательства (с оставшимся сроком до 30 дней)		
Обязательства перед кредитными учреждениями	31,646	61,461
Вклады	3,498,478	3,748,369
Выпущенные долговые ценные бумаги	-	-
Денежные средства в пути	555	3,247
Прочие текущие обязательства	36,265	40,868
Внебалансовые обязательства	7,342	5,725
Итого текущие обязательства	3,574,286	3,859,670
Коэффициент ликвидности (%)	81.61	82.68
Минимальный коэффициент ликвидности (%)	30.00	30.00

* - Информация была подготовлена на основании данных, которые доступны в отчетах, аудированных SIA KPMG Baltics (№ 40003235171) за 2015 год.

Инвестиции банка в финансовые инструменты, за исключением инвестиций в производные финансовые инструменты

Инвестиции банка в финансовые инструменты, за исключением инвестиций в производные финансовые инструменты, по странам и видам эмитентов на 31 марта 2016 года:

Страна эмитента	EUR'000			% от собственного капитала
	Ценные бумаги центральных правительств	Ценные бумаги других эмитентов	Всего	
Соединенные Штаты Америки	764,993	12,120	777,113	238.6
Германия	10,066	358,554	368,620	113.2
Латвия	266,437	27,050	293,487	90.1
Россия	23,455	199,587	223,042	68.5
Канада	92,616	113,894	206,510	63.4
Швеция	93,535	48,384	141,919	43.6
Нидерланды	-	56,400	56,400	17.3
Норвегия	35,225	8,937	44,162	13.6
Финляндия	26,497	8,809	35,306	10.8
Ценные бумаги других стран*	115,981	149,862	265,843	81.6
Международные организации	-	96,305	96,305	29.6
Ценные бумаги нетто	1,428,805	1,079,902	2,508,707	

* Общий остаток по эмитентам одного государства составляет менее 10% от капитала, который используется для расчета показателя достаточности капитала.

Средневзвешенная модифицированная дюрация портфеля ценных бумаг на 31 марта 2016 года составила 2,4 (2,5).

Ни в отчетный период, ни в 1-ом квартале 2015 года для ценных бумаг, имеющих в наличии для продажи, не было признано обесценение.

В отчетный период, на финансовые инструменты, отраженные по амортизированной стоимости приобретения, были созданы накопления в размере 25,7 тысяч EUR, в свою очередь за три месяца 2015 года на финансовые активы, отраженные по амортизированной стоимости приобретения, не были созданы накопления.

На конец отчетного периода на финансовые инструменты, отраженные по амортизированной стоимости приобретения, были накопления в размере 2,4 (2,6) миллиона EUR, и рыночная стоимость этих финансовых инструментов составляла 2,3 (2,8) миллиона EUR.

Инвестиции банка в финансовые инструменты, за исключением инвестиций в производные финансовые инструменты, по странам и видам эмитентов на 31 декабря 2015 года:

	EUR'000			
Страна эмитента	Ценные бумаги центральных правительств	Ценные бумаги других эмитентов	Всего	% от собственного капитала
Соединенные Штаты Америки	972,810	16,848	989,658	308.3
Германия	10,015	384,181	394,196	122.8
Латвия	241,024	31,047	272,071	84.8
Россия	25,095	198,071	223,166	69.5
Канада	96,500	118,395	214,895	66.9
Швеция	95,365	62,067	157,432	49.0
Нидерланды	-	58,537	58,537	18.2
Норвегия	41,355	9,277	50,632	15.8
Финляндия	32,201	9,220	41,421	12.9
Ценные бумаги других стран*	110,566	162,143	272,709	85.0
Международные организации	-	93,376	93,376	29.1
Ценные бумаги нетто	1,624,931	1,143,162	2,768,093	

* - Общий остаток по эмитентам одного государства составляет менее 10% от капитала, который используется для расчета показателя достаточности капитала.

События, наступившие после отчетной даты

26 мая 2016 года ABLV Bank подписал административный договор с Комиссией рынка финансов и капитала (КРФК). По результатам проверки КРФК заключила, что ранее в отдельных случаях банк в недостаточной мере уделял внимание надзору за сделками клиентов, проверке их правовой цели и документированию. ABLV Bank и КРФК пришли к соглашению, вследствие чего административное дело будет закрыто. КРФК наложила на банк штраф в уменьшенном объеме — 3,17 млн евро, а также вынесла предупреждение ответственному члену правления, одновременно заключив, что на данный момент деятельность ABLV Bank соответствует всем регулирующим требованиям и банк существенно улучшил систему внутреннего контроля. Банк, в свою очередь, обязуется продолжать совершенствование системы внутреннего контроля согласно рекомендациям КРФК, на что будут направлены по меньшей мере 6,5 млн евро. Банк отказался от части клиентов, обслуживание которых, если исходить из нынешних требований, могло бы создать несоразмерный риск, а также продолжает проводить строгую оценку клиентов.