



ABLV

BANKING / INVESTMENTS \ ADVISORY

ABLV Bank, AS

публичный кварталный отчет
январь – июнь 2015 года

Отчет руководства банка

Дамы и господа, уважаемые акционеры ABLV Bank, AS!

В отчетном периоде продолжился рост банка и остальных предприятий группы ABLV за счет последовательной реализации стратегии развития концерна. Хотя на многих наших целевых рынках сохранялась неоднозначная и напряженная ситуация, благодаря выбранной нами модели бизнеса и продуманному управлению рисками нам удалось достичь запланированных результатов.

В начале года была проведена очередная эмиссия акций ABLV Bank. В рамках эмиссии было выпущено 2 385 000 именных акций в дополнение к 29 385 000 акций с правом голоса, которые составляли основной капитал банка до новой эмиссии. После этой эмиссии основной капитал банка состоит из 31 770 000 обыкновенных акций с правом голоса и 3 265 000 акций персонала без права голоса. Акции новой эмиссии составляют 7,5% от основного капитала банка с правом голоса. Эмиссия акций была закрытой, в ней приняли участие только нынешние акционеры банка. Заявки на приобретение акций подали в общей сложности 82 акционера, что составляет 64% от общего числа акционеров с правом голоса. Цена продажи одной акции составила 13,85 евро.

На очередном собрании акционеров банка 31 марта было принято важное для акционеров решение о выплате 58,4 млн евро из прибыли за 2014 год в качестве дивидендов. Выплаты на одну акцию составили 1,79 евро. Выплата дивидендов позволила акционерам банка реинвестировать полученную от дивидендов прибыль путем участия в новой эмиссии акций и таким образом вложить средства в дальнейшее развитие банка.

Продолжая программу эмиссии облигаций, в этом году банк осуществил четыре новых выпуска купонных облигаций: два в рамках Четвертой программы предложения облигаций и два – в рамках Пятой программы предложения облигаций. Общий объем эмиссий облигаций составил соответственно 150 000 000 долларов США и 40 000 000 евро по номинальной стоимости. После этих эмиссий облигаций в балтийский список долговых ценных бумаг биржи Nasdaq Riga входят 19 эмиссий облигаций. Постепенное замещение долгосрочных депозитов облигациями банк начал в конце 2011 года. Включая новые и уже погашенные облигации, к настоящему времени мы осуществили 29 публичных эмиссий облигаций.

Финансовые результаты

Важнейшие финансовые показатели банка за первое полугодие 2015 года указывают на стабильный рост банка. ABLV Bank, AS является крупнейшим в Латвии банком с местным капиталом и занимает второе место по величине активов.

- Прибыль банка в первом полугодии 2015 года составила 43,5 млн евро. Для сравнения: в первом полугодии 2014 года этот показатель составил 32,9 млн евро.
- Доходы банка от основной деятельности до формирования резервов – 73,0 млн евро. По сравнению с первым полугодием 2014 года доходы от основной деятельности выросли на 22,6%.
- Объем вкладов клиентов банка на конец отчетного периода составил 3,65 млрд евро.
- Объем выпущенных долговых ценных бумаг достиг 476,0 млн евро.
- Объем активов банка на 30 июня 2015 года составил 4,55 млрд евро. С начала года объем активов вырос на 9,1%, т. е. общий объем увеличился еще на 378,4 млн евро.
- Объем кредитного портфеля банка на конец июня составил 833,3 млн евро.
- Капитал и резервы банка составили 249,3 млн евро.
- Уровень достаточности капитала банка на 30 июня 2015 года достиг 17,66%, а уровень ликвидности – 76,63%.
- Показатель рентабельности собственного капитала ROE на 30 июня 2015 года составил 38,10%, а показатель рентабельности активов ROA – 1,91%.

Банк продолжил инвестировать в ценные бумаги. Общий объем портфеля ценных бумаг на 30 июня 2015 года составил 2,60 млрд евро. Практически весь портфель ценных бумаг банка состоит из долговых ценных бумаг с фиксированным доходом, 75,0% портфеля составляют ценные бумаги с кредитным рейтингом AA- и выше. Распределение по основным странам является следующим: США – 30,5%, Германия – 14,5%, Латвия – 9,1%, Канада – 9,1%, Россия – 8,7%, Швеция – 7,4%, Нидерланды – 3,2%, Норвегия – 1,9%. Кроме того, 3,9% составляют ценные бумаги, выпущенные международными организациями – Европейской комиссией, ЕБРР и др. Годовая доходность портфеля ценных бумаг в отчетном периоде была равна 2,4%.

В течение отчетного периода мы внедрили несколько новых продуктов и услуг для удобства наших клиентов. С 1 апреля клиенты банка могут осуществлять платежи в пяти новых валютах: THB (тайландский бат), TRY (турецкая лира), HKD (гонконгский доллар), AMD (армянский драм), GEL (грузинский лари).

Расширяя спектр наших кредитных продуктов, банк возобновил предложение по финансированию грузовых судов, качество которого будет отвечать спросу на рынке. Банк предоставляет финансирование судов грузоподъемностью свыше 3 000 DWT (deadweight tonnes). Это в основном суда для перевозки генеральных

грузов (general cargo vessels), сухогрузы (bulk carriers) и рефрижераторные суда (reefer cargo). Максимальный размер финансирования одного судна составляет 10 млн евро, а максимальный возраст судна — 25 лет до момента погашения кредита. На финансирование уже готовых судов могут претендовать предприятия из стран Балтии, региона Черного и Средиземного моря, а также востока России. Предприятие должно иметь как минимум 10-летний опыт в сфере судоперевозок и безупречную репутацию.

В свою очередь, 16 июня этого года ABLV Bank подписал с финансовой организацией ALTUM договор о сотрудничестве в рамках реализации программы по предоставлению поручительств в отношении жилья. ABLV Bank является пятым коммерческим банком, ставшим участником осуществляемой ALTUM программы по предоставлению поручительств в отношении жилья. В рамках программы ALTUM предоставляет поручительства по займам, которые коммерческие банки выдают семьям с детьми на приобретение или строительство жилья. Хотя для нашего банка приоритетным является предоставление услуг private banking, ипотечное кредитование является важным направлением деятельности, которое мы продолжим развивать, предлагая все новые конкурентоспособные продукты. В настоящее время мы предлагаем шесть различных программ ипотечного кредитования.

Совершенствуя услуги удаленного управления счетами, мы уделяем большое внимание безопасности использования нашего интернет-банка и поэтому внедрили существенные изменения в опознавании клиентов, что является частью масштабного ряда проектов по улучшению удаленного обслуживания. В дальнейшем применительно к клиентам, у которых один представитель, один пользователь интернет-банка и одно средство авторизации, при входе в интернет-банк будет осуществляться двухфакторная аутентификация (опознавание) — им необходимо будет указывать не только код пользователя и пароль (первый фактор, который известен клиенту), но и значение с кодовой карты или Digipass (второй фактор, который принадлежит клиенту). Переход на двухфакторную аутентификацию в интернет-банке произойдет постепенно — с мая по конец августа этого года.

Для еще более удобной и надежной работы в интернет-банке в мае мы начали введение кодовых карт нового типа — электронных кодовых карт Digipass GO 100, которые генерируют уникальные коды для авторизации каждой сделки. По просьбе клиента также будут доступны и хорошо знакомые многофункциональные устройства Digipass 270 и большие Digipass 300 Comfort.

С марта мы предлагаем клиентам новую версию интернет-банка для планшетных компьютеров iPad (версия 1.2). В ней появились как функциональные, так и визуальные нововведения, чтобы использование приложения стало еще более удобным. Наиболее значительными из них являются новый раздел «География и контакты» на стартовой странице приложения, возможность отправки реквизитов при помощи SMS и электронной почты, а также отображение привязанных к карточному счету платежных карт в списке счетов.

Инвестиции

Хотя на мировых финансовых рынках продолжала царить нестабильность и периодически происходили сильные колебания цен, открытые инвестиционные фонды под управлением ABLV Asset Management, IPAS показали хорошие результаты. На конец июня этого года общая стоимость их активов достигла 122,5 млн евро. С начала года общая стоимость фондов выросла на 14,9%, или примерно на 15,9 млн евро. Увеличению стоимости фондов способствовал растущий интерес клиентов к финансовым рынкам и желание еще больше диверсифицировать свои инвестиционные портфели путем включения в них долей инвестиционных фондов ABLV.

Напомним, что с 17 февраля этого года мы предлагаем уже одиннадцатый фонд — фонд смешанных инвестиций ABLV Multi-Asset Total Return USD Fund. С учетом растущего спроса на наши продукты мы планируем и в дальнейшем расширять список предлагаемых нами фондов — каждый год создавать по меньшей мере один новый фонд, чтобы у клиентов была возможность вложить свободные средства в намного более широкий спектр финансовых инструментов.

На конец июня 2015 года общий объем активов, находящихся под управлением ABLV Asset Management, IPAS был равен 124,1 млн евро, из которых 122,5 млн евро составляли инвестиции клиентов в инвестиционные фонды под управлением общества, а 1,6 млн евро — средства клиентов, размещенные в индивидуальных инвестиционных программах.

Успешным было первое полугодие 2015 года и для ABLV Capital Markets, IBAS осуществляющего по заданию клиентов покупку и продажу всех видов финансовых инструментов на важнейших фондовых рынках мира. Прибыль ABLV Capital Markets, IBAS за первое полугодие достигла 3,3 млн евро. Общие активы клиентов предприятия, инвестированные в финансовые инструменты, на 30 июня 2015 года составили 1,05 млрд евро.

В отчетном периоде успешно завершилась эмиссия акций AmberStone Group, AS которую организовал ABLV Bank. Банк предоставил поддержку AmberStone Group как эмитенту, организовав подписку на акции новой эмиссии.

В результате эмиссии акций основной капитал AmberStone Group был увеличен на 21,0 млн евро и достиг в общей сложности 35,0 млн евро. Целью эмиссии было привлечение дополнительных средств на развитие

предприятия, а также увеличение числа акционеров. В увеличении основного капитала приняли участие 96 заявителей – как нынешние акционеры AmberStone Group, в том числе ABLV Bank, так и третьи лица – отдельные клиенты, акционеры и сотрудники банка.

Основной капитал AmberStone Group был увеличен путем эмиссии 21 000 000 обыкновенных именных акций. Цена первичного размещения акции новой эмиссии составила 1,05 евро, что включает в себя номинальную стоимость акции 1,00 евро и эмиссионную наценку акции в размере 0,05 евро. Публичное предложение акций не проводилось, и они предлагались индивидуально. После завершения эмиссии число акционеров AmberStone Group составило 103, и крупнейшим из них является ABLV Bank, которому принадлежит 24,64% акций общества.

AmberStone Group, AS является учрежденной в 2013 году холдинговой компанией, которая управляет своими дочерними предприятиями в различных отраслях. Ее главной долгосрочной финансовой целью является увеличение стоимости всего холдинга, а также обеспечение стабильной долговременной деятельности своих дочерних предприятий. Холдинговой компании принадлежит 70% Vaiņode Agro Holding, SIA, 60% Orto klīnika, SIA, а также 100% ASG 1, SIA.

Недвижимое имущество

В начале года на рынке недвижимости царил стагнация, связанная с негативным влиянием новых государственных нормативных актов – изменений в программе видов на жительство, внедрения принципа «оставленных ключей» и других. Однако во втором квартале ситуация поменялась и на рынок вернулись позитивные тенденции – постепенно восстановился спрос на жилье, чему способствовали как привлекательные цены на имущество, так и снижение цен на кредитные ресурсы и появление новых программ ипотечного кредитования.

За первые шесть месяцев года группа Pillar заключила сделки по продаже 180 объектов собственности, что в полтора раза меньше, чем за соответствующий период прошлого года, когда объемы продаж предприятия достигли исторического максимума. Общая сумма сделок за первые шесть месяцев этого года составила 7,7 млн евро.

По-прежнему активны местные покупатели, которые предпочитают приобретать серийные квартиры. За первые шесть месяцев Pillar заключила 121 сделку по продаже в этом секторе. Для сравнения: в первом полугодии 2014 года было продано 218 серийных квартир.

Значительный прирост наблюдался в секторе частных домов. В этом году проданы уже 34 частных дома, что почти в 3 раза больше, чем за первое полугодие 2014 года. В секторе новых проектов заключены 13 сделок, а также проданы 7 земельных участков и один коммерческий объект.

Необходимо отметить, что в первом полугодии Pillar начала резервацию квартир в многоквартирном доме премиум-класса Miera Park House, расположенном в Риге, на ул. Миера, 57а. Желающим приобрести превосходное жилье доступны 38 квартир площадью от 62 м² до 238 м². Новостройка Miera Park House была приобретена в начале 2013 года за 2,4 млн евро. Сумма инвестиций в реконструкцию и отделку составит примерно 5,6 млн евро.

Консультации

В отчетном периоде дочернее предприятие банка ABLV Corporate Services, SIA совершенствуя спектр своих услуг, начало предлагать клиентам бухгалтерские услуги нового качества для управления предприятиями. В ABLV Corporate Services работает команда профессиональных бухгалтеров, обладающих опытом обслуживания предприятий в таких юрисдикциях, как Латвия, Кипр и Сингапур. Специалисты предприятия могут оказывать компаниям бухгалтерские услуги на протяжении всего года, готовить ежемесячные и квартальные отчеты, предоставлять углубленные консультации по налоговым вопросам, изменениям в законодательстве и т. д. В настоящее время в ABLV Corporate Services работает команда из 15 бухгалтеров, услуги которых используют уже почти 100 клиентов.

Помимо этого, ABLV Corporate Services, SIA также предлагает консультации по получению видов на жительство и гражданства Латвии, Великобритании и Сент-Китса и Невиса. Клиенты предприятия охотно используют и другие консультационные услуги – консультации по созданию холдинговых структур, в том числе и в Латвии, а также помощь в смене налогового резидентства.

Осваивая новые целевые регионы и желая быть ближе к клиентам, в отчетном периоде входящее в группу ABLV предприятие ABLV Consulting Services, AS открыло новое представительство – в финансовом центре мирового масштаба Гонконге. Представительство получило свидетельство о регистрации и начало работу. Его основная задача состоит в том, чтобы информировать потенциальных и существующих клиентов о финансовых, инвестиционных и консультационных услугах группы ABLV. Главными преимуществами Гонконга являются либеральная налоговая система и развитая сфера финансовых услуг. К тому же многие клиенты из России и стран СНГ регистрируют в Гонконге предприятия для создания своего бизнеса.

В то же время, на основании оценки активности клиентов и с целью оптимизации сети представительств, 1 апреля этого года ABLV Consulting Services закрыло два представительства – в Екатеринбурге (Россия) и Душанбе (Таджикистан).

В настоящее время у группы ABLV есть 11 представительств в 8 странах – России, Украине, Беларуси, Казахстане, Азербайджане, Узбекистане, Гонконге и Кипре.

Люксембург

В отчетном периоде комитет по рискам международной платежной системы VISA Europe утвердил присвоение ABLV Bank Luxembourg, S.A. статуса VISA Associate Membership. Таким образом, ABLV Bank Luxembourg сможет от своего имени предлагать своим клиентам платежные карты от дебетовых карт до премиум-карт VISA Platinum и Infinite. Сначала планируется предложить клиентам платежные карты Visa Gold и Visa Gold Business.

В настоящее время разрабатывается дизайн платежных карт ABLV Bank Luxembourg и проводятся другие необходимые технологические подготовительные работы, чтобы клиенты уже в скором времени могли воспользоваться преимуществами, которые предоставляют платежные карты банка, и сопутствующим сервисом, какой обеспечен и клиентам ABLV Bank. К примеру, полис страхования путешествий и его покрытие будут такими же, как в Риге, и предоставлять его будет страховая компания Seesam Insurance AS филиал в Латвии.

ABLV Bank будет оказывать люксембургскому банку поддержку в выдаче карт (выступать в качестве банка-спонсора), поскольку он имеет статус VISA Principal Member еще с начала 2009 года.

Дочерний банк в Люксембурге был создан для развития существующей клиентской базы и повышения лояльности клиентов благодаря более широкому спектру инвестиционных и фидуциарных услуг, а также с целью привлечения новых клиентов. ABLV Bank, AS является первым банком из стран Балтии, который учредил дочерний банк в Люксембурге. Банк начал предлагать свои услуги широкому кругу клиентов в сентябре 2013 года.

На 30 июня 2015 года активы ABLV Bank Luxembourg и активы под управлением достигли 181,5 млн евро.

Обществу

В 2015 году ABLV Bank, AS в сотрудничестве с благотворительным фондом ABLV Charitable Foundation продолжил оказывать поддержку различным социально значимым проектам.

В январе были подведены итоги организованной ABLV Charitable Foundation и ABLV Bank, AS благотворительной акции, в ходе которой клиенты и сотрудники банка жертвовали средства на приобретение фондом цифровых слуховых аппаратов для слабослышащих детей и обеспечение нуждающимся детям возможности посетить реабилитационные и развивающие летние лагеря, а также на поддержку развития городской среды Риги.

В рамках этой акции была пожертвована невероятно большая сумма — 1 323 097 евро, из которых 157 531 евро было пожертвовано на программу «Поможем слышать!», 43 941 евро – на программу «Поможем вырасти!» и 1 121 625 евро – на новую программу «Новая Рига». ABLV Charitable Foundation, в сотрудничестве с ABLV Bank, удвоил суммы, пожертвованные на программы «Поможем слышать!» и «Поможем вырасти!».

Выражаем благодарность нашим акционерам и клиентам за проявленное доверие и благодарим всех наших сотрудников за вклад в развитие банка и концерна!



Председатель правления
Эрнест Бернис



Заместитель председателя правления
Вадим Рейнфельд

Рига, 24 августа 2015 года

Основная информация

ABLV Bank, AS (далее в тексте – банк) был зарегистрирован как акционерное общество в городе Айзкраукле, в Латвийской Республике, 17 сентября 1993 года, под единым регистрационным номером 50003149401. Нынешний юридический адрес банка: г. Рига, ул. Элизабетес, 23.

Банк осуществляет свою деятельность в соответствии с правовыми актами Латвийской Республики и выданной Банком Латвии лицензией, которая позволяет оказывать все финансовые услуги, предусмотренные Законом о кредитных учреждениях.

30 июня 2015 года у концерна и банка есть центральный офис и один кредитный центр в Риге, дочерний банк в Люксембурге и представительства/территориальные структурные подразделения в Азербайджане (Баку), в Беларуси (Минске), в Казахстане (Алматы), в России (Москве, Санкт-Петербурге и Владивостоке), в Украине (Киеве, с отдельным офисом в Одессе), в Узбекистане (Ташкенте) и в Гонконге.

Организационная структура ABLV Bank, AS отражена на 7 странице данного публичного квартального отчета.

Настоящий публичный квартальный отчет подготовлен в соответствии с утвержденными Комиссией рынка финансов и капитала Правилами подготовки публичных квартальных отчетов кредитных учреждений, с целью предоставления информации о финансовом положении и показателях деятельности банка за период с 1 января 2015 года по 30 июня 2015 года.

Финансовые отчеты составлены в тысячах евро (EUR`000), если не указано иное. Информация, представленная в скобках в примечаниях к финансовой отчетности, соответствует сравнительным финансовым показателям на 31 декабря 2014 года или за первое полугодие 2014 года.

Акционеры и группы связанных акционеров банка

	30.06.2015.			
	Количество акций с правом голоса	Номинальная стоимость акций	Доля в основном капитале Банка	Доля в основном капитале Банка с правом голоса
Акционеры	количество	EUR	EUR'000	(%)
Эрнест Бернис и Ника Берне (прямое и косвенное участие)	13,702,131	1	13,702	43.12
Олег Филь (косвенное участие)	13,702,131	1	13,702	43.13
Прочие акционеры	4,365,738	1	4,366	13.75
Всего акций с правом голоса	31,770,000	x	31,770	100.00
Акции без права голоса (акций персонала)	3,265,000		3,265	
Всего капитала	35,035,000		35,035	

	31.12.2014.			
	Количество акций с правом голоса	Номинальная стоимость акций	Доля в основном капитале Банка	Доля в основном капитале Банка с правом голоса
Акционеры	количество	EUR	EUR'000	(%)
Эрнест Бернис и Ника Берне (прямое и косвенное участие)	12,669,930	1	12,670	43.11
Олег Филь (косвенное участие)	12,669,930	1	12,670	43.12
Прочие акционеры	4,045,140	1	4,045	13.77
Всего акций с правом голоса	29,385,000	x	29,385	100.00
Акции без права голоса (акций персонала)	3,265,000		3,265	
Всего капитала	32,650,000		32,650	

Показатели деятельности банка

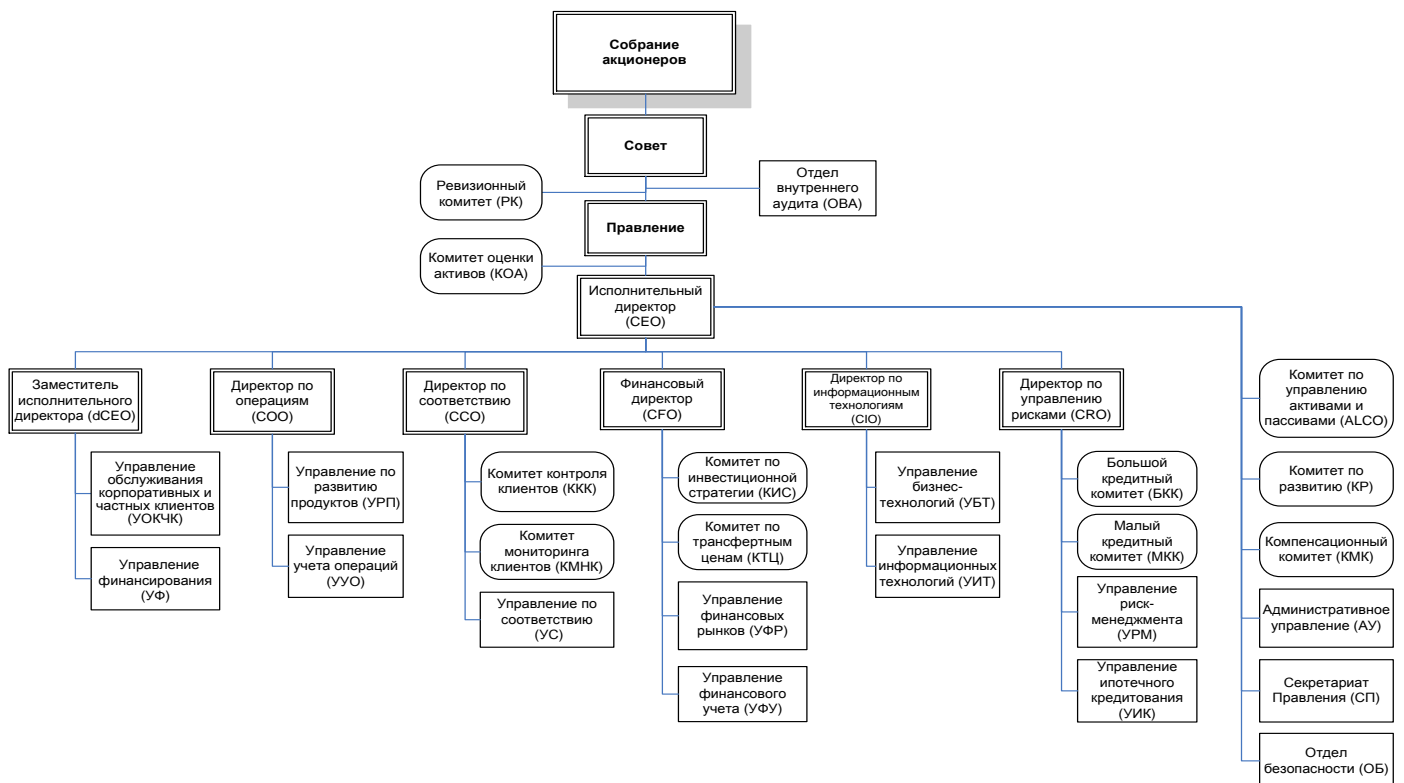
Наименование позиции	01.01.2015. - 30.06.2015.	01.01.2014. - 30.06.2014.
	(неаудированный)	(аудированный)*
Отдача от капитала (ROE) (%)	38.10	35.41
Отдача от активов (ROA) (%)	1.91	1.87

Показатели деятельности рассчитаны в соответствии с Правилами Комиссии рынка финансов и капитала по подготовке публичных квартальных отчетов кредитных учреждений.

Управление рисками

Информацию об управлении рисками можно найти на сайте <http://www.ablv.com/en/about/financial-reports> в годовом отчете ABLV Bank, AS за 2014 год, в примечаниях с 34 по 37.

Структура банка**



* - Информация была подготовлена на основании данных, которые доступны в аудированных отчетах SIA Ernst & Young Baltic (№ 40003593454) за первое полугодие 2014 года.

** - Дополнительная информация о местах обслуживания клиентов доступна на интернет-сайте банка <http://www.ablv.com/lv/about/offices>.

Совет и правление банка

Совет банка:

Председатель совета: Олег Филь	Избран повторно: 01.04.2013.
Заместитель председателя совета: Янис Кригерс	Избран повторно: 01.04.2013.
Член совета: Игорь Раппопорт	Избран повторно: 01.04.2013.

Правление банка:

Председатель правления: Эрнест Бернис – исполнительный директор (CEO)	Избран повторно: 01.05.2014.
Заместитель председателя правления: Вадим Рейнфельд – заместитель исполнительного директора (dCEO)	Избран повторно: 01.05.2014.
Члены правления: Александр Паже – директор по соответствию (CCO) Эдгар Павлович – директор по управлению рисками (CRO) Марис Каннениекс – финансовый директор (CFO) Роланд Цитаев – директор по ИТ (CIO) Роман Сурначев – директор по операциям (COO)	Избран повторно: 01.05.2014. 01.05.2014. 01.05.2014. 01.05.2014. 01.05.2014.

В течение отчетного периода, в составе совета и правления банка не было никаких изменений.

Стратегия и цели деятельности банка

Основными направлениями деятельности банка являются инвестиционные услуги, расчетные продукты, управление финансовыми ресурсами, финансовые консультации и управление недвижимым имуществом. Выбранная банком бизнес - модель ориентирована на индивидуальное обслуживание состоятельных клиентов и принадлежащих им предприятий.

Видение банка

Видение банка заключается в том, чтобы стать ведущим независимым частным банком в Восточной Европе и первым банком, который объединяет традиционные банковские услуги, управление активами и предоставление консультаций в едином предложении, адаптированном для нужд клиентов банка.

Миссия банка

Миссия банка — сохранить и приумножить капитал наших клиентов, предоставляя им необходимые для этого финансовые услуги и консультации.

Ценности банка

Сотрудничающий

Мы внимательно слушаем, предлагаем разумные решения и всегда готовы к переменам. Мы не стоим на месте, мы действуем.

Интуитивный

Мы знаем, что важно для наших клиентов. Мы понимаем особенности бизнеса клиента, законов и культуры его страны и предлагаем индивидуально подобранные решения.

Ценимый

Мы работаем ради успеха наших клиентов. Главное в нашей деятельности — быть полезными нашим клиентам.

Цель банка

Цель банка – добиться, чтобы частные предприятия средней величины и состоятельные частные лица из стран Балтии и СНГ выбрали ABLV Bank, AS, в качестве главного финансового партнера и консультанта.

Состав концерна

В данном публичном квартальном отчете состав концерна определен в соответствии с Правилами Комиссии рынка финансов и капитала по подготовке публичных квартальных отчетов кредитных учреждений. ABLV Bank, AS является материнской компанией концерна.

Состав концерна* на 30 июня 2015 года:

№	Название коммерческого общества	Регистрационный номер	Код и адрес места регистрации	Вид деятельности коммерческого общества ¹	Доля банка в основном капитале (%)	Доля прав голоса в коммерческом обществе (%)	Основание включения в группу ²
1	ABLV Bank, AS	50003149401	LV, Elizabetes iela 23, Rīga, LV-1010	BNK	100	100	MT
2	ABLV Bank Luxembourg, S.A.	B 162048	LU, Boulevard Royal, 26a, L-2449, Luxembourg	BNK	100	100	MS
3	ABLV Corporate Services Holding Company, SIA	40103799987	LV, Elizabetes iela 23, Rīga, LV-1010	CFI	100	100	MS
4	Pillar Holding Company, KS	40103260921	LV, Elizabetes iela 23, Rīga, LV-1010	CFI	100	100	MS
5	Pillar Management, SIA	40103193211	LV, Elizabetes iela 23, Rīga, LV-1010	PLS	100	100	MMS
6	Pillar, SIA	40103554468	LV, Elizabetes iela 23, Rīga, LV-1010	CFI	100	100	MS
7	Pillar 2, 12 & 14, SIA	50103313991	LV, Elizabetes iela 23, Rīga, LV-1010	PLS	100	100	MMS
8	Pillar 3, SIA	40103193067	LV, Elizabetes iela 23, Rīga, LV-1010	PLS	100	100	MMS
9	Pillar 4 & 6, SIA	40103210494	LV, Elizabetes iela 23, Rīga, LV-1010	PLS	100	100	MMS
10	Pillar 7 & 8, SIA	40103240484	LV, Elizabetes iela 23, Rīga, LV-1010	PLS	100	100	MMS
11	Pillar 9, SIA	40103241210	LV, Elizabetes iela 23, Rīga, LV-1010	PLS	100	100	MMS
12	Pillar 10, SIA	50103247681	LV, Elizabetes iela 23, Rīga, LV-1010	PLS	100	100	MMS
13	Pillar 11, SIA	40103258310	LV, Elizabetes iela 23, Rīga, LV-1010	PLS	100	100	MMS
14	Pillar 18, SIA	40103492079	LV, Elizabetes iela 23, Rīga, LV-1010	PLS	100	100	MMS
15	Pillar 19, SIA	40103766952	LV, Elizabetes iela 23, Rīga, LV-1010	PLS	100	100	MMS
16	Pillar 20, SIA	40103903056	LV, Elizabetes iela 23, Rīga, LV-1010	PLS	100	100	MMS
17	Elizabetes Park House, SIA	50003831571	LV, Elizabetes iela 23, Rīga, LV-1010	PLS	91.6	91.6	MMS
18	Schaller Kyncl Architekten Riga, SIA	40103437217	LV, Pulkveža brieža iela 28A, Rīga, LV1045	PLS	100	100	MMS
19	Pillar Parking, SIA	40103731804	LV, Elizabetes iela 23, Rīga, LV-1010	PLS	100	100	MMS
20	New Hanza City, SIA	40103222826	LV, Elizabetes iela 23, Rīga, LV-1010	PLS	100	100	MS
21	GP Electro, SIA	40103693339	LV, Elizabetes iela 23, Rīga, LV-1010	PLS	100	100	MMS
22	ABLV Asset Management, IPAS	40003814724	LV, Elizabetes iela 23, Rīga, LV-1010	IPS	90	100	MS
23	ABLV Capital Markets, IBAS	40003814705	LV, Elizabetes iela 23, Rīga, LV-1010	IBS	90	100	MS
24	ABLV Private Equity Management, SIA	40103286757	LV, Elizabetes iela 23, Rīga, LV-1010	PLS	100	100	MS
25	ABLV Private Equity Fund 2010, KS	40103307758	LV, Elizabetes iela 23, Rīga, LV-1010	CFI	100	100	MS

¹ - BNK – банк, IBS – брокерское общество, IPS – общество по управлению вложениями, CFI – другое финансовое учреждение, PLS – вспомогательное общество.

² - MS – дочернее общество; MSS – дочернее общество дочернего общества; MT – материнское общество.

*- Состав концерна соответствует требованиям Регулы № 575/2013, отличия от требований МСФО описаны в Сообщении о раскрытии информации на интернет-сайте банка www.ablv.com.

Отчет о прибыли или убытках банка

Наименование позиции	EUR'000	
	01.01.2015. - 30.06.2015. (неаудированный)	01.01.2014. - 30.06.2014. (аудированный)*
Процентные доходы	40,667	32,035
Процентные расходы	(10,800)	(7,862)
Доходы от дивидендов	9,057	3,786
Комиссионные доходы	27,962	27,734
Комиссионные расходы	(7,862)	(7,165)
Чистая реализованная прибыль/(убыток) по финансовым активам и обязательствам, отраженным по амортизированной стоимости приобретения	-	(1,030)
Чистая реализованная прибыль/(убыток) от финансовых активов и обязательств, имеющих в наличии для продажи	1,138	(251)
Чистая реализованная прибыль/(убыток) по финансовым активам удерживаемым для торговли	808	429
Чистая реализованная прибыль/(убыток) от финансовых активов и обязательств, учитываемых по справедливой стоимости с отражением её изменения в прибыли или убытках	-	-
Изменения справедливой стоимости в учёте хеджирования	-	-
Прибыль/ (убыток) от торговли и переоценки иностранных валют	10,151	10,061
Прибыль/ (убыток) от выбытия имущества, оборудования и оснащения, инвестиций в недвижимость и нематериальных активов	21	80
Прочие доходы	1,890	1,748
Прочие расходы	(780)	(459)
Административные расходы	(24,106)	(20,836)
Износ	(1,663)	(1,482)
Результат создания резервов	-	(246)
Расходы от обесценения финансовых инструментов	(682)	(621)
Прибыль/ (убыток) до налога на прибыль	45,801	35,921
Налог на прибыль	(2,348)	(2,985)
Прибыль/ (убыток) за отчетный период	43,453	32,936

* - Информация была подготовлена на основании данных, которые доступны в аудированных отчетах SIA Ernst & Young Baltic (№ 40003593454) за первое полугодие 2014 года.

Балансовый отчет банка

Активы	EUR'000	
	30.06.2015. (неаудированный)	31.12.2014. (аудированный)*
Касса и требования к центральным банкам до востребования	340,421	258,908
Требования к кредитным учреждениям до востребования	344,793	568,373
Финансовые активы для торговли	16,970	18,963
Финансовые активы, учитываемые по справедливой стоимости с отражением её изменения в прибыли или убытках	-	-
Финансовые активы, имеющиеся в наличии для продажи	1,604,036	1,209,073
Кредиты и дебиторская задолженность	1,084,041	1,017,156
<i>Кредиты клиентам</i>	833,309	790,247
<i>Срочные требования к кредитным учреждениям</i>	250,732	226,909
Инвестиции, удерживаемые до погашения	983,786	930,579
Изменения справедливой стоимости части портфеля, предназначенной для хеджирования процентного риска	-	-
Накопленные доходы и расходы будущих периодов	926	1,185
Основные средства	10,060	10,606
Инвестиции в недвижимость	25,023	25,033
Нематериальные активы	5,807	5,700
Участие в основном капитале родственных и ассоциированных предприятий	121,803	115,099
Активы по налогам	3,647	4,719
Прочие активы	6,928	4,450
Всего активы	4,548,241	4,169,844
Обязательства		
Обязательства перед центральными банками	116,819	16,797
Обязательства к кредитным учреждениям до востребования	31,594	28,962
Финансовые обязательства для торговли	215	5,630
Финансовые обязательства, учитываемые по справедливой стоимости с отражением её изменения в прибыли или убытках	-	-
Финансовые обязательства, отраженные по амортизированной стоимости приобретения	4,137,973	3,877,997
<i>Вклады</i>	3,646,256	3,406,032
<i>Выпущенные обыкновенные облигаций</i>	346,197	341,206
<i>Выпущенные субординированные облигаций</i>	129,753	113,375
<i>Субординированные депозиты</i>	15,767	14,413
<i>Срочные обязательства перед кредитными учреждениями</i>	-	2,971
Финансовые обязательства, появившиеся в результате передачи финансовых активов	-	-
Изменения справедливой стоимости части портфеля, предназначенной для хеджирования процентного риска	-	-
Накопленные расходы и доходы будущих периодов	7,227	6,758
Резервы	346	352
Обязательства по налогам	-	-
Прочие обязательства	4,793	6,447
Всего обязательств	4,298,967	3,942,943
Капитал и резервы	249,274	226,901
Всего обязательств и капитала и резервов	4,548,241	4,169,844
Внебалансовые статьи		
Возможные обязательства	10,768	9,444
Внебалансовые обязательства перед клиентами	71,906	60,228

* - Информация была подготовлена на основании данных, которые доступны в аудированных отчетах SIA Ernst & Young Baltic (№ 40003593454) за 2014 год.

Обобщенный отчет о расчете собственного капитала и показателей достаточности капитала

		EUR'000	
		30.06.2015.	31.12.2014.
Код	Наименование позиции	(неаудированный)	(аудированный)*
1.	Собственный капитал	321,318	309,922
1.1	Капитал первого уровня	193,771	195,464
1.1.1.	Основной капитал первого уровня	193,771	195,464
1.1.2.	Дополнительный капитал первого уровня	-	-
1.2.	Капитал второго уровня	127,547	114,458
2.	Общая стоимость рисковых сделок	1,819,547	1,648,617
2.1.	Взвешенная стоимость риска рисковых сделок по кредитному риску, кредитному риску контрагента, риску снижения возмещаемой стоимости и риску неоплаченной поставки	1,549,648	1,404,853
2.2.	Общая стоимость рисковых сделок по расчетам/поставке	-	-
2.3.	Общая стоимость рисковых сделок по риску позиции, валютному риску и товарному риску	71,480	64,685
2.4.	Общая стоимость рисковых сделок по операционному риску	198,336	177,926
2.5.	Общая стоимость рисковых сделок по коррекции кредитной стоимости	83	1,153
2.6.	Общая стоимость рисковых сделок, связанная с крупными рисковыми сделками в торговом портфеле	-	-
2.7.	Другие стоимости рисковых сделок	-	-
3.	Показатели капитала и уровни капитала		
3.1.	Показатель основного капитала первого уровня	10.65%	11.86%
3.2.	Излишек (+)/дефицит (-) основного капитала первого уровня	111,892	121,276
3.3.	Показатель капитала первого уровня	10.65%	11.86%
3.4.	Излишек (+)/дефицит (-) капитала первого уровня	84,598	96,547
3.5.	Общий показатель капитала	17.66%	18.80%
3.6.	Общий излишек (+)/дефицит (-) капитала	175,755	178,032
4.	Требования по общим капитальным резервам	2.50	2.50
4.1.	Резерв сохранения капитала (%)	2.50	2.50
4.2.	Резерв специфического для учреждения противоциклического	-	-
4.3.	Резерв системного рискового капитала (%)	-	-
4.4.	Резерв капитала учреждения, имеющего системное значение	-	-
4.5.	Резерв капитала другого учреждения, имеющего системное значение (%)	-	-
5.	Показатели капитала с учетом коррекций		
5.1.	Уменьшение собственного капитала, применяя специальную политику для расчета основного капитала Pillar II	-	-
5.2.	Показатель основного капитала первого уровня с учетом коррекции, указанной в строке 5.1	10.65%	11.86%
5.3.	Показатель капитала первого уровня с учетом коррекции, указанной в строке 5.1	10.65%	11.86%
5.4.	Общий показатель капитала с учетом коррекции, указанной в строке 5.1	17.66%	18.80%

* - Информация была подготовлена на основании данных, которые представлены в аудированных отчетах SIA Ernst & Young Baltic (№ 40003593454) за 2014 год.

Расчет ликвидности

	EUR'000	
	30.06.2015.	31.12.2014.
Ликвидные активы	(неаудированный)	(аудированный)*
Касса	7,543	8,112
Требования к Банку Латвии	292,465	250,796
Требования к платежеспособным кредитным	568,535	738,444
Ликвидные ценные бумаги	1,935,969	1,557,633
Всего ликвидных активов	2,804,512	2,554,985
Текущие обязательства (с оставшимся сроком до 30		
Обязательства перед кредитными учреждениями	31,594	28,962
Вклады	3,606,193	3,338,007
Выпущенные долговые ценные бумаги	-	-
Деньги в пути	2	23
Прочие текущие обязательства	13,366	41,662
Внебалансовые обязательства	8,694	9,712
Всего текущих обязательств	3,659,849	3,418,366
Показатель ликвидности (%)	76.63	74.74
Минимальный показатель ликвидности (%)	30.00	30.00

* - Информация была подготовлена на основании данных, которые доступны в аудированных отчетах SIA Ernst & Young Baltic (№ 40003593454) за 2014 год.

Примечание 1

Инвестиции банка в финансовые инструменты, за исключением инвестиций в производные финансовые инструменты

Инвестиции банка в финансовые инструменты, за исключением инвестиций в производные финансовые инструменты, по странам и видам эмитентов на 30 июня 2015 года:

	EUR'000			
Страна эмитента	Ценные бумаги центральных правительств	Ценные бумаги других эмитентов	Всего	% от собственного капитала
Соединенные Штаты Америки	776,290	17,070	793,360	246.9
Германия	10,024	367,553	377,577	117.5
Латвия	211,583	25,779	237,362	73.9
Канада	103,163	133,678	236,841	73.7
Россия	25,929	200,897	226,826	70.6
Швеция	129,059	63,830	192,889	60.0
Нидерланды	-	84,543	84,543	26.3
Норвегия	40,466	9,033	49,499	15.4
Финляндия	35,915	9,017	44,932	14.0
Ценные бумаги других стран*	106,196	152,248	258,444	80.4
Международные организации	-	102,296	102,296	31.8
Ценные бумаги нетто	1,438,625	1,165,944	2,604,569	

* - Общий остаток по эмитентам одного государства составляет менее 10% от капитала, который используется для расчета показателя достаточности капитала.

Средневзвешенная модифицированная дюрация портфеля ценных бумаг на 30 июня 2015 года составила 2,7 (2,6).

В отчетный период, для ценных бумаг, имеющих в наличии для продажи, было признано обесценение в размере 632 тысяч евро, а в первом полугодии 2014 года для ценных бумаг, имеющих в наличии для продажи, было признано обесценение в размере 590 тысяч евро.

В отчетный период, на финансовые инструменты, отраженные по амортизированной стоимости приобретения, были уменьшены накопления в размере 537 тысяч евро, а в первом полугодии 2014 года на финансовые инструменты, отраженные по амортизированной стоимости приобретения, были созданы накопления в размере 31 тысяч евро.

На конец отчетного периода на финансовые инструменты, отраженные по амортизированной стоимости приобретения, были накопления в размере 1,6 (2,0) миллиона евро, и рыночная стоимость этих финансовых инструментов составляла 1,8 (2,4) миллиона евро.

Инвестиции банка в финансовые инструменты, за исключением инвестиций в производные финансовые инструменты, по странам и видам эмитентов на 31 декабря 2014 года:

EUR'000				
Страна эмитента	Ценные бумаги центральных правительств	Ценные бумаги других эмитентов	Всего	% от собственного капитала
Соединенные Штаты Америки	558,014	11,968	569,982	183.9
Германия	10,059	272,505	282,564	91.2
Канада	86,666	123,401	210,067	67.8
Россия	27,576	179,952	207,528	67.0
Латвия	178,789	22,822	201,611	65.1
Швеция	144,668	53,980	198,648	64.1
Нидерланды	-	74,919	74,919	24.2
Дания	33,658	4,148	37,806	12.2
Норвегия	29,237	8,332	37,569	12.1
Финляндия	24,859	8,295	33,154	10.7
Ценные бумаги других стран*	77,046	109,371	186,417	60.1
Международные организации	-	114,271	114,271	36.9
Ценные бумаги нетто	1,170,572	983,964	2,154,536	

* - Общий остаток по эмитентам одного государства составляет менее 10% от капитала, который используется для расчета показателя достаточности капитала.

Примечание 2

События, наступившие после отчетной даты

После окончания отчетного периода до подписания настоящего публичного квартального отчета не произошли никакие события, в результате наступления которых могло бы потребоваться внесение каких-либо корректировок или которые надлежало бы раскрыть в настоящем публичном квартальном отчете.