



ABLV

BANKING / INVESTMENTS \ ADVISORY

ABLV Bank, AS

publiskais ceturkšņa pārskats
2015. gada janvāris - jūnijs

Bankas vadības ziņojums

Dāmas un kungi, godātie ABLV Bank, AS akcionāri!

Pārskata periodā turpinājās bankas un pārējo ABLV grupas uzņēmumu izaugsme, konsekventi īstenojot koncerna attīstības stratēģiju. Lai gan vairākos mūsu mērķa tirgos situācija saglabājās neviennozīmīga un saspīlēta, pateicoties mūsu izvēlētajam biznesa modelim un pārdomātajai risku vadībai, plānotos rezultātus sasniegt izdevās.

Gada sākumā tika veikta ABLV Bank kārtējā akciju emisija. Emisijas ietvaros tika izlaistas 2 385 000 vārda akcijas papildu tām 29 385 000 akcijām, kuras līdz jaunajai emisijai veidoja bankas balsstiesīgo pamatkapitālu. Pēc šīs emisijas bankas pamatkapitālu veido 31 770 000 parastās akcijas ar balsstiesībām un 3 265 000 personāla akcijas bez balsstiesībām. Jaunās emisijas akcijas veido 7,5% no bankas balsstiesīgā pamatkapitāla. Akciju emisija bija slēgta, tajā piedalījās tikai līdzšinējie bankas akcionāri. Kopumā bija pieteikušies 82 akcionāri, kas ir 64% no kopējā akcionāru ar balsstiesībām skaita. Vienas akcijas pārdošanas cena bija 13,85 EUR.

Būtisks lēmums bankas akcionāriem tika pieņemts 31. marta kārtējā akcionāru sapulcē, kurā tika nolemts no 2014. gada peļņas izmaksāt dividendes 58,4 miljonu EUR apmērā. Uz vienu akciju tika izmaksāti 1,79 EUR. Dividenžu izmaksa deva iespēju bankas akcionāriem reinvestēt no dividendēm gūto peļņu, piedaloties jaunajā akciju emisijā, tādējādi ieguldot līdzekļus bankas tālākā attīstībā.

Turpinot obligāciju emisiju programmu, šogad banka ir veikusi četras jaunas kupona obligāciju emisijas: divas no tām Ceturtās obligāciju piedāvājuma programmas ietvaros un divas - Piektās obligāciju piedāvājuma programmas ietvaros. Obligāciju emisiju kopējais apjoms bija attiecīgi 150 000 000 USD un 40 000 000 EUR pēc nominālvērtības. Pēc šo obligāciju emisijām, biržas Nasdaq Riga Baltijas parāda vērtspapīru sarakstā iekļautas 19 emisiju obligācijas. Ilgtermiņa depozītu pakāpenisku aizstāšanu ar obligācijām banka uzsāka 2011. gada beigās. Ieskaitot jaunās un jau dzēstās obligācijas, līdz šim esam veikuši 29 publiskās obligāciju emisijas.

Finanšu rezultāti

Bankas 2015. gada pirmā pusgada svarīgākie finanšu rādītāji norāda uz stabilu bankas izaugsmi. ABLV Bank, AS ir lielākā banka Latvijā ar vietējo kapitālu un otrā lielākā banka pēc aktīviem.

- Bankas peļņa 2015. gada pirmajā pusgadā bija 43,5 miljoni EUR. Salīdzinoši 2014. gada pirmajā pusgadā — 32,9 miljoni EUR.
- Bankas pamatdarbības ienākumi pirms uzkrājumu veidošanas — 73,0 miljoni EUR. Salīdzinājumā ar 2014. gada pirmo pusgadu pamatdarbības ienākumi ir auguši par 22,6%.
- Bankas klientu noguldījumu apjoms pārskata perioda beigās bija 3,65 miljardi EUR.
- Emitēto parāda vērtspapīru apjoms sasniedza 476,0 miljonus EUR.
- Bankas aktīvu apjoms 2015. gada 30. jūnijā bija 4,55 miljardi EUR. Kopš gada sākuma aktīvu apjoms audzis par 9,1%, kopējam apjomam palielinoties vēl par 378,4 miljoniem EUR.
- Bankas kredītportfeļa apjoms jūnija beigās bija 833,3 miljoni EUR.
- Bankas kapitāls un rezerves — 249,3 miljoni EUR.
- Bankas kapitāla pietiekamības līmenis 2015. gada 30. jūnijā bija 17,66%, bet likviditātes līmenis — 76,63%.
- Kapitāla atdeves rādītājs ROE 2015. gada 30. jūnijā bija 38,10%, bet aktīvu atdeves rādītājs ROA sasniedza 1,91%.

Banka turpināja veikt ieguldījumus vērtspapīros. Kopējais vērtspapīru portfeļa apjoms 2015. gada 30. jūnijā bija 2,60 miljardi EUR. Gandrīz visu bankas vērtspapīru portfeli veido parāda vērtspapīri ar fiksētu ienākumu, 75,0% no portfeļa ir vērtspapīri ar kredītreitingu AA- un augstāku. Sadalījums pa galvenajām valstīm ir šāds: ASV — 30,5%, Vācija — 14,5%, Latvija — 9,1%, Kanāda — 9,1%, Krievija — 8,7%, Zviedrija — 7,4%, Nīderlande — 3,2%, Norvēģija — 1,9%. Papildus 3,9% veido starptautisko institūciju — Eiropas Komisijas, ERAB u.c. — emitētie vērtspapīri. Vērtspapīru portfeļa gada ienesīgums pārskata periodā bija 2,4%.

Pārskata periodā esam ieviesuši vairākus jaunus produktus un pakalpojumus mūsu klientu ērtībām. No 1. aprīļa bankas klienti var veikt maksājumus piecās jaunās valūtās: THB (Taizemes bats), TRY (Turcijas lira), HKD (Honkongas dolārs), AMD (Armēnijas drams), GEL (Gruzijas lari).

Paplašinot mūsu kredīšanas produktu klāstu, banka tirgus pieprasījumam atbilstošā kvalitātē atjaunoja piedāvājumu kravas kuģu finansēšanai. Banka finansē kuģus, kuru kravnesība ir lielāka par 3 000 DWT (deadweight tonnes). Tie pamatā ir ģenerālkraavu (general cargo vessels), sauskraavu (bulk carriers) kuģi un refrižeratorkuģi (reefer cargo).

Maksimālais limits viena kuģa finansēšanai ir 10 miljoni EUR un maksimālais tā vecums ir 25 gadi līdz kredīta atmaksas brīdim. Jau gatavu kuģu finansēšanai var pretendēt uzņēmumi no Baltijas, Melnās un Vidusjūras reģioniem, kā arī no Krievijas Austrumiem. Uzņēmumam jābūt vismaz 10 darba gadu pieredzei kuģu pārvadāšanas nozarē un nevainojamai reputācijai.

Savukārt šā gada 16.jūnijā ABLV Bank parakstīja līgumu ar attīstības finanšu institūciju ALTUM par sadarbību mājokļu galvojumu programmas īstenošanā. ABLV Bank ir piektā komercbanka, kas uzsākusi dalību ALTUM īstenotajā Mājokļu galvojumu programmā. Programmas ietvaros ALTUM sniedz galvojumus komercbanku izsniegtiem aizdevumiem ģimenēm ar bērniem mājokļa iegādei vai būvniecībai. Lai gan mūsu bankai primāra ir private banking pakalpojumu sniegšana, hipotekārā kreditēšana ir nozīmīgs darbības virziens, kuru mēs turpināsim attīstīt, piedāvājot arvien jaunus un konkurētspējīgus produktus. Šobrīd piedāvājam sešas dažādas hipotekāras kreditēšanas programmas.

Pilnveidojot attālinātās kontu pārvaldīšanas pakalpojumus un veltot lielu uzmanību drošam darbam mūsu internetbankā, esam ieviesuši būtiskas izmaiņas klientu atpazīšanā, kas ir daļa no lielās attālinātās apkalpošanas uzlabošanas projektu virknes. Turpmāk klientiem ar vienu pārstāvi, vienu internetbankas lietotāju un vienu autorizācijas līdzekli ieeja internetbankā tiks nodrošināta ar divfaktoru autentifikāciju (jeb atpazīšanu) — ieejot internetbankā, klientiem jāizmanto ne tikai lietotāja kods un parole (pirmais faktors, kuru klients zina), bet arī vērtība no kodu kartes vai Digipass (otrais faktors, kurš klientam pieder). Pāreja uz divfaktoru autentifikāciju internetbankā notika pakāpeniski - sākot no šī gada maija līdz augusta beigām.

Vēl ērtākam un drošākam darbam internetbankā maijā mēs sākām ieviest jauna tipa kodu karti — elektronisko kodu karti Digipass GO 100, kas ģenerē unikālus kodus katra darījuma autorizēšanai. Pēc klientu lūguma būs pieejams arī labi zināmais daudzfunkcionālais Digipass 270, kā ar lielais Digipass 300 Comfort

Kopš marta klientiem piedāvājam jaunu versiju internetbankai iPad planšetdatoram (versija 1.2). Tajā ieviesti gan funkcionāli, tā arī vizuāli jaunievedumi, kuru mērķis ir padarīt aplikācijas lietošanu vēl ērtāku. Būtiskākie no tiem ir jauna sadaļa “Ģeogrāfija un kontakti” aplikācijas sākumlapā, rekvizītu nosūtīšana ar SMS un e-pasta palīdzību, kartes kontam piesaistīto maksājumu karšu atspoguļošana kontu sarakstā.

Ieguldījumi

Lai gan pasaules finanšu tirgos turpina valdīt nestabilitāte un periodiski notiek spēcīgas cenu svārstības, labus rezultātus uzrādīja ABLV Asset Management, IPAS pārvaldītie atvērtie ieguldījumu fondi. Šī gada jūnija beigās to kopējā aktīvu vērtība sasniedza 122,5 miljonus EUR. Kopš gada sākuma, fondu kopējā vērtība palielinājusies par 14,9% jeb aptuveni par 15,9 miljoniem EUR. Fondu vērtības pieaugumu veicināja pieaugošā interese par finanšu tirgiem un klientu vēlme arvien vairāk diversificēt savus ieguldījumu portfeļus, iekļaujot tajos arī ABLV fondus.

Atgādinām, ka no šī gada 17. februāra piedāvājam jau vienpadsmito fondu — kopējā ienesīguma fondu ABLV Multi-Asset Total Return USD Fund. Ievērojot pieaugošo pieprasījumu pēc mūsu produktiem, mēs plānojam arī turpmāk paplašināt piedāvāto fondu sarakstu — katru gadu izveidojot vismaz vienu jaunu fondu, lai klientiem būtu iespēja ieguldīt brīvos naudas līdzekļus daudz plašākā finanšu instrumentu klāstā.

ABLV Asset Management, IPAS kopējie aktīvi pārvaldīšanā, kurus sabiedrība pārvalda klientu uzdevumā, 2015. gada jūnija beigās bija 124,1 miljoni EUR, no kuriem 122,5 miljoni EUR bija klientu ieguldījumi sabiedrības pārvaldītajos ieguldījumu fondos un 1,6 miljoni EUR — klientu līdzekļi, kas izvietoti individuālajās ieguldījumu programmās.

Arī ABLV Capital Markets, IBAS kas klientu uzdevumā veic visu veidu finanšu instrumentu pirkšanu un pārdošanu nozīmīgākajos pasaules fondu tirgos, 2015. gada pirmā pusē ir bijusi veiksmīga. Pirmajā pusgadā ABLV Capital Markets, IBAS, guva 3,3 miljonu EUR lielu peļņu. Uzņēmuma klientu kopējie aktīvi, kas ieguldīti finanšu instrumentos, uz 2015. gada 30. jūniju bija 1,05 miljardi EUR.

Pārskata periodā sekmīgi noslēdzās arī AmberStone Group, AS akciju emisija, kuru organizēja ABLV Bank. Banka sniedza atbalstu AmberStone Group kā emitentam, organizējot parakstīšanos uz jaunās emisijas akcijām.

Akciju emisijas rezultātā AmberStone Group pamatkapitāls tika palielināts par 21,0 miljonu EUR, kopā sasniedzot 35,0 miljonus EUR. Emisijas mērķis bija piesaistīt papildu līdzekļus uzņēmuma attīstībai, kā arī palielināt uzņēmuma akcionāru skaitu. Pamatkapitāla palielināšanā piedalījās 96 pieteicēji — jau esošie AmberStone Group akcionāri, tai skaitā ABLV Bank, kā arī trešās personas — atsevišķi bankas klienti, akcionāri un darbinieki.

AmberStone Group pamatkapitāls tika palielināts, emitējot 21 000 000 parastās vārda akcijas. Jaunās emisijas akcijas sākotnējās izvietojuma cena bija 1,05 EUR, tai skaitā akcijas nominālvērtība 1,00 EUR un akcijas emisijas uzcenojums

0,05 EUR. Akciju piedāvājums netika izteikts publiski, bet tika piedāvāts individuāli. Pēc emisijas beigām AmberStone Group ir 103 akcionāri, no kuriem lielākais akcionārs ir ABLV Bank, kurai pieder 24,64% sabiedrības akciju.

AmberStone Group, AS ir 2013. gadā dibināta holdingkompānija, kura pārvalda savus meitas uzņēmumus dažādās nozarēs. Tās galvenais ilgtermiņa finanšu mērķis ir visa holdinga vērtības pieaugums, kā arī savu meitas uzņēmumu darbības ilgtspējas un stabilitātes nodrošināšana. Holdingkompānijai pieder 70% Vaiņode Agro Holding, SIA; 60% Orto klīnika, SIA, kā arī 100% ASG 1, SIA.

Nekustamais īpašums

Gada sākumā nekustamā īpašuma tirgū valdīja stagnācija, kas bija saistīta ar jaunu valsts normatīvo aktu negatīvo ietekmi — izmaiņas termiņuzturēšanās atļauju programmā, “nolikto atslēgu” principa ieviešana un citi. Tomēr otrajā ceturksnī situācija mainījās un tirgū atgriezās pozitīvās tendences — pakāpeniski atjaunojās pieprasījums pēc mājokļiem, ko veicināja gan pievilcīgas īpašuma cenas, tā arī kredītresursu cenas samazināšanās un jaunas hipotekārās kredītēšanas programmas.

Gada pirmajos sešos mēnešos Pillar grupa noslēdza pārdošanas darījumus par 180 īpašumiem, kas gan ir uz pusi mazāk nekā attiecīgajā periodā pērn, kad uzņēmuma pārdošanas apjomi sasniedza vēsturiski lielākos apjomus. Kopējā darījumu summa šī gada pirmajos sešos mēnešos sasniedza 7,7 miljonus eiro.

Joprojām aktīvāki ir vietējie pircēji, kuri izvēlas iegādāties sērijveida dzīvokļus. Pirmajos sešos mēnešos Pillar šajā sektorā noslēdzis 121 pārdošanas darījumu. Salīdzinoši 2014. gada pirmajā pusgadā tika realizēti 218 sērijveida dzīvokļi.

Būtisks pieaugums novērots privātmāju sektorā. Šogad pārdotas jau 34 privātmājas, kas ir gandrīz 3 reizes vairāk nekā 2014. gada pirmajā pusgadā. Jaunajos projektos noslēgti 13 darījumi, kā arī pārdoti 7 zemes gabali un viens komercobjekts.

Jāpiemin, ka gada pirmajā pusē Pillar uzsāka dzīvokļu rezervāciju premium klases daudzdzīvokļu mājā Rīgā, Miera ielā 57a — “Miera Park House”. Izcilu mājokļu cienītājiem ir pieejami 38 dzīvokļi ar platību sākot no 62 m² līdz pat 238 m². Jaunceltne “Miera Park House” tika iegādāta 2013. gada sākumā par 2,4 miljoniem eiro. Rekonstrukcijā un apdarē ieguldīto līdzekļu summa sasnies aptuveni 5,6 miljonus eiro.

Konsultācijas

Pārskata periodā bankas meitas uzņēmums ABLV Corporate Services, SIA, pilnveidojot savu pakalpojumu spektru, uzsāka piedāvāt klientiem jaunā kvalitātē grāmatvedības pakalpojumus uzņēmumu pārvaldīšanai. ABLV Corporate Services strādā profesionāla grāmatvežu komanda, kurai ir pieredze uzņēmumu apkalpošanā tādās jurisdikcijās kā Latvija, Kipra un Singapūra. Uzņēmuma speciālisti var sniegt grāmatvedības pakalpojumus uzņēmumiem visa gada garumā, sagatavot ikmēneša un ceturkšņa atskaites, sniegt padziļinātas nodokļu un likumdošanas izmaiņu konsultācijas utt. Šobrīd ABLV Corporate Services strādā 15 grāmatvežu liela komanda, kuras pakalpojumus izmanto jau gandrīz 100 klientu.

Papildu minētajam, ABLV Corporate Services, SIA piedāvā arī konsultācijas par termiņuzturēšanās atļauju un pilsonības iegūšanu Latvijā, Lielbritānijā, Sentkitsā un Nevisā. Uzņēmuma klienti labprāt izmanto arī citus konsultatīvos pakalpojumus — konsultācijas par holdinga struktūru izveidošanu, tai skaitā arī Latvijā, kā arī palīdzību nodokļu rezidences maiņā.

Apgūstot jaunus mērķa reģionus un vēloties būt tuvāk klientiem, pārskata periodā ABLV grupas uzņēmums ABLV Consulting Services, AS atvēra jaunu pārstāvniecību — pasaules mēroga finanšu centrā Honkongā. Pārstāvniecība ir saņēmusi reģistrācijas apliecību un uzsākusi darbu. Tās galvenais uzdevums ir informēt potenciālos un esošos klientus par ABLV grupas finanšu, investīciju un konsultatīvajiem pakalpojumiem. Galvenās Honkongas priekšrocības ir liberāla nodokļu sistēma un attīstīta finanšu pakalpojumu sfēra. Turklāt daudzi klienti no Krievijas un NVS valstīm reģistrē Honkongā uzņēmumus sava biznesa veidošanai.

Vienlaikus, izvērtējot klientu aktivitāti un optimizējot pārstāvniecību tīklu, šī gada 1. aprīlī ABLV Consulting Services slēdza divas pārstāvniecības — Jekaterinburgā (Krievija) un Dušanbē (Tadžikistāna).

ABLV grupai šobrīd ir 11 pārstāvniecības 8 valstīs — Krievijā, Ukrainā, Baltkrievijā, Kazahstānā, Azerbaidžānā, Uzbekistānā, Honkongā un Kiprā.

Luksemburga

Pārskata periodā starptautiskās maksājumu sistēmas VISA Europe Riska komiteja apstiprināja "VISA Associate Membership" statusa piešķiršanu ABLV Bank Luxembourg, S.A. Līdz ar to ABLV Bank Luxembourg varēs savā vārdā piedāvāt saviem klientiem maksājumu kartes — sākot no debetkartēm, līdz pat premium VISA Platinum un Infinite kartēm. Sākotnēji plānots klientiem piedāvāt Visa Gold un Visa Gold Business maksājumu kartes.

Šobrīd tiek izstrādāts ABLV Bank Luxembourg maksājumu karšu dizains un veikti citi nepieciešamie tehnoloģiskie sagatavošanās darbi, lai jau drīzumā klienti varētu izmantot bankas maksājumu karšu sniegtās priekšrocības un ar tām saistītos papildu servisu, kā to saņem ABLV Bank klienti. Piemēram, ceļojumu apdrošināšana polise un tās segums būs tāds pats kā Rīgā, un to nodrošinās apdrošināšanas sabiedrība Seesam Insurance AS Latvijas filiāle.

Kā atbalsta banka (Sponsor) Luksemburgas bankas karšu izsniegšanā būs ABLV Bank, kurai ir "VISA Principal Member" statuss jau kopš 2009. gada sākuma.

Meitas banka Luksemburgā tika izveidota, lai attīstītu esošo klientu bāzi un stiprinātu viņu lojalitāti, sniedzot plašāku ieguldījumu un fiduciāro pakalpojumu klāstu, kā arī piesaistītu jaunus klientus. ABLV Bank, AS ir pirmā banka no Baltijas valstīm, kas nodibinājusi meitas banku Luksemburgā. Plašam klientu lokam banka savus pakalpojumus sāka piedāvāt 2013. gada septembrī.

2015. gada 30. jūnijā ABLV Bank Luxembourg aktīvi un pārvaldīšanā sasniedza 181,5 miljonus EUR.

Sabiedrībai

2015. gadā ABLV Bank sadarbībā ar labdarības fondu ABLV Charitable Foundation turpināja atbalstīt dažādus sabiedrībā sociāli nozīmīgus projektus.

Janvārī tika apkopoti rezultāti ABLV Charitable Foundation un ABLV Bank, AS, organizētajai labdarības akcijai, kurā bankas klienti un darbinieki ziedoja līdzekļus, lai fonds varētu atbalstīt digitālo dzirdes aparātu iegādi vājdzirdīgiem bērniem un trūcīgo bērnu piedalīšanos rehabilitējošās un attīstošās vasaras nometnēs, kā arī sniegt atbalstu Rīgas pilsētvides attīstībai.

Šīs akcijas ietvaros saziēdota neticami liela summa — 1 323 097 EUR, no kuras 157 531 EUR — programmai "Palīdzēsim dzirdēt!", 43 941 EUR — programmai "Palīdzēsim izaugt!", 1 121 625 EUR — jaunizveidotajai programmai "Jaunā Rīga". ABLV Charitable Foundation, sadarbībā ar ABLV Bank, dubultoja saziēdotās summas programmās "Palīdzēsim dzirdēt!" un "Palīdzēsim izaugt".

Izsakām pateicību mūsu akcionāriem un klientiem par izrādīto uzticību, un visiem mūsu darbiniekiem — par ieguldījumu bankas un koncerna izaugsmes veidošanā!



Valdes priekšsēdētājs
Ernests Bernis



Valdes priekšsēdētāja vietnieks
Vadims Reinfelds

Rīgā, 2015. gada 24. augustā

Pamatinformācija

ABLV Bank, AS (turpmāk tekstā – banka) tika reģistrēta kā akciju sabiedrība Aizkrauklē, vienotais reģistrācijas Nr.50003149401, Latvijas Republikā 1993. gada 17. septembrī. Šobrīd bankas juridiskā adrese ir Rīga, Elizabetes iela 23.

Banka darbojas saskaņā ar Latvijas Republikas likumdošanas aktiem un Latvijas Bankas izsniegto licenci, kas ļauj veikt visus Kredītiestāžu likumā paredzētos finanšu pakalpojumus.

2015. gada 30. jūnijā koncernam un bankai ir centrālais birojs un viens kredītu centrs Rīgā, meitas banka Luksemburgā un pārstāvniecības/ teritoriālās struktūrvienības Azerbaidžānā (Baku), Baltkrievijā (Minskā), Kazahstānā (Almatī), Kīprā (Limasolā), Krievijā (Maskavā, Sanktpēterburgā un Vladivostokā), Ukrainā (Kijevā, ar atsevišķu biroju Odesā), Uzbekistānā (Taškentā) un Honkongā.

ABLV Bank, AS organizatoriskā struktūra atspoguļota šī publiskā ceturkšņa pārskata 7. lappusē.

Šis publiskais ceturkšņa pārskats ir sagatavots saskaņā ar Finanšu kapitāla un tirgus komisijas Kredītiestāžu publisko ceturkšņa pārskatu sagatavošanas normatīvajiem noteikumiem ar mērķi sniegt informāciju par bankas finansiālo stāvokli un darbības rādītājiem par periodu no 2015. gada 1. janvāra līdz 2015. gada 30. jūnijam.

Finanšu pārskati ir sastādīti tūkstošos eiro (EUR'000), ja vien nav norādīts citādi. Finanšu pārskatu pielikumos iekavās sniegtā informācija atbilst salīdzinošiem finanšu rādītājiem par 2014. gada 31. decembri vai par 2014. gada pirmo pusgadu.

Bankas akcionāri un saistīto akcionāru grupas

	30.06.2015			
	Balsstiesīgās akcijas	Akcijas nominālvērtība	Daļa no bankas pamatkapitāla	Daļa no bankas balsstiesīgā pamatkapitāla
Akcionāri	skaits	EUR	EUR'000	(%)
Ernests Bernis un Nika Berne (tieši un netieši iegūta līdzdalība)	13,702,131	1	13,702	43.12
Oļegs Fijs (netieši iegūta līdzdalība)	13,702,131	1	13,702	43.13
Pārējie akcionāri kopā	4,365,738	1	4,366	13.75
Akcijas ar balsstiesībām kopā	31,770,000	x	31,770	100.00
Akcijas bez balsstiesībām (personāla akcijas)	3,265,000		3,265	
Pamatkapitāls kopā	35,035,000		35,035	

	31.12.2014.			
	Balsstiesīgās akcijas	Akcijas nominālvērtība	Daļa no bankas pamatkapitāla	Daļa no bankas balsstiesīgā pamatkapitāla
Akcionāri	skaits	EUR	EUR'000	(%)
Ernests Bernis un Nika Berne (tieši un netieši iegūta līdzdalība)	12,669,930	1	12,670	43.11
Oļegs Fijs (netieši iegūta līdzdalība)	12,669,930	1	12,670	43.12
Pārējie akcionāri kopā	4,045,140	1	4,045	13.77
Akcijas ar balsstiesībām kopā	29,385,000	x	29,385	100.00
Akcijas bez balsstiesībām (personāla akcijas)	3,265,000		3,265	
Pamatkapitāls kopā	32,650,000		32,650	

Bankas darbības rādītāji

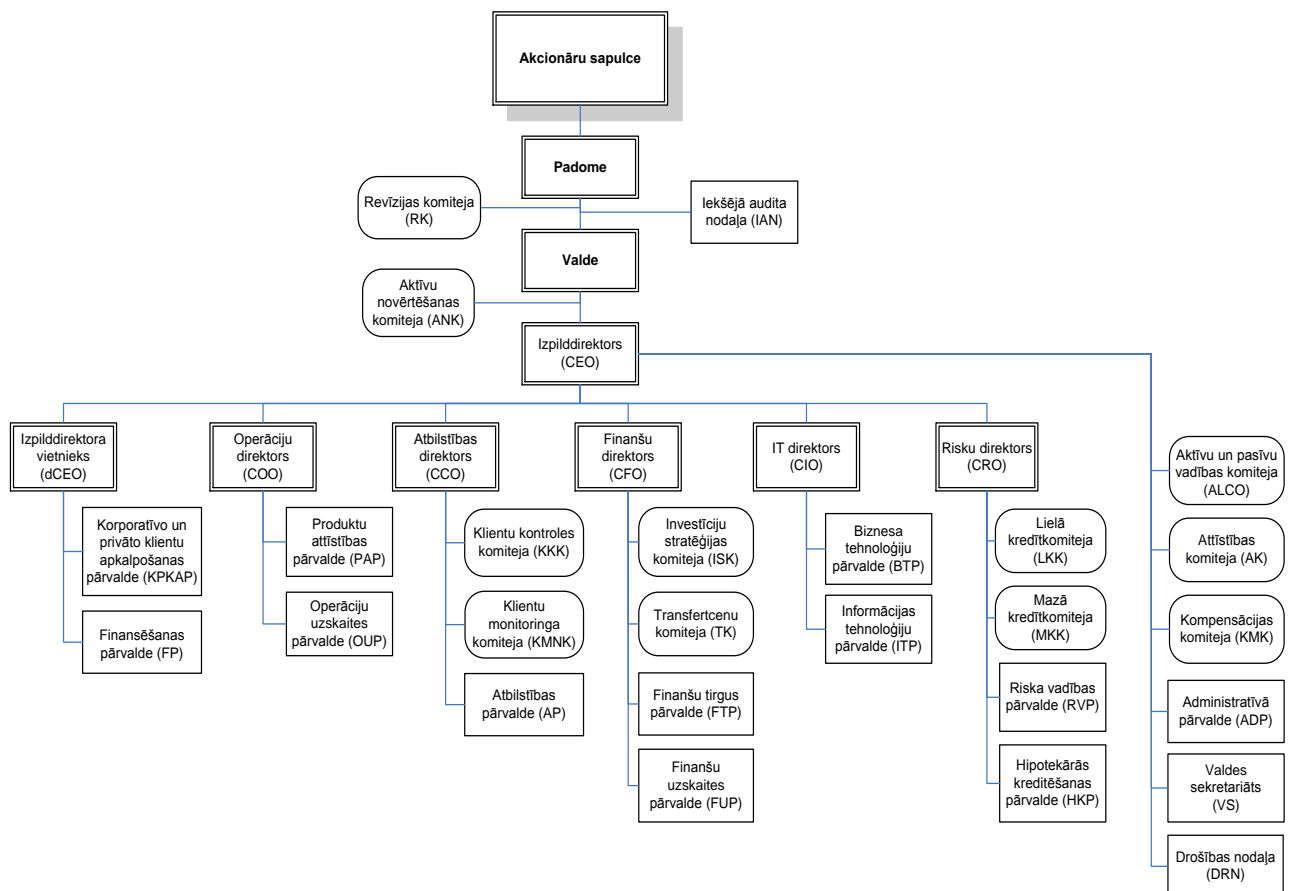
Pozīcijas nosaukums	01.01.2015. - 30.06.2015. (neauditēts)	01.01.2014. - 30.06.2014. (auditēts)*
Kapitāla atdeves rādītājs (ROE) (%)	38.10	35.41
Aktīvu atdeves rādītājs (ROA) (%)	1.91	1.87

Rādītāji aprēķināti saskaņā ar FKTK Kredītiestāžu publisko ceturkšņa pārskatu sagatavošanas normatīvajos noteikumos definētajiem principiem.

Risku vadība

Ar informāciju par riska vadību var iepazīties interneta mājas lapā <http://www.ablv.com/lv/about/financial-reports>
ABLV Bank, AS, Konsolidētais finanšu pārskats par 2014. gadu no 34. līdz 37. pielikumam.

Bankas struktūra**



*- Informācija ir sagatavota pamatojoties uz datiem, kas ir pieejami SIA Ernst & Young Baltic (VRN 40003593454) auditētajos pārskatos par 2014. gada pirmo pusgadu.

** - Stāka informācija par klientu apkalpošanas vietām pieejama bankas interneta mājas lapā <http://www.ablv.com/lv/about/offices>.

Bankas padomes un valdes sastāvs

Bankas padome:

Padomes priekšsēdētājs:
Oļegs Fiļs

Atkārtoti ievēlēts ar:
01.04.2013.

Padomes priekšsēdētāja vietnieks:
Jānis Krīgers

Atkārtoti ievēlēts ar:
01.04.2013.

Padomes loceklis:
Igoris Rapoportis

Atkārtoti ievēlēts ar:
01.04.2013.

Bankas valde:

Valdes priekšsēdētājs:
Ernests Bernis - izpilddirektors (CEO)

Atkārtoti ievēlēts ar:
01.05.2014.

Valdes priekšsēdētāja vietnieks:
Vadims Reinfelds – izpilddirektora vietnieks (dCEO)

Atkārtoti ievēlēts ar:
01.05.2014.

Valdes locekļi:
Aleksandrs Pāže – atbilstības direktors (CCO)
Edgars Pavlovičs – risku direktors (CRO)
Māris Kannenieks – finanšu direktors (CFO)
Rolands Citajevs – IT direktors (CIO)
Romans Surnačovs – operāciju direktors (COO)

Atkārtoti ievēlēts ar:
01.05.2014.
01.05.2014.
01.05.2014.
01.05.2014.
01.05.2014.

Pārskata perioda laikā bankas padomes un valdes sastāvā nav notikušas nekādas izmaiņas.

Bankas darbības stratēģija un mērķi

Bankas galvenie darbības virzieni ir ieguldījumu pakalpojumi, norēķinu produkti, finanšu resursu pārvaldīšana, finanšu konsultācijas un nekustamā īpašuma pārvaldīšana. Bankas izvēlētais biznesa modelis ir orientēts uz turīgu klientu un viņiem piederošu uzņēmumu individuālu apkalpošanu.

Bankas vīzija

Bankas vīzija ir kļūt par vadošo neatkarīgo privāto banku Austrumeiropā un pirmo, kas apvienos tradicionālos bankas pakalpojumus, aktīvu pārvaldi un konsultācijas savu klientu vajadzībām pielāgotā vienotā pakalpojumu piedāvājumā.

Bankas misija

Bankas misija ir saglabāt un vairot mūsu klientu kapitālu, sniedzot viņiem šim nolūkam nepieciešamos finanšu pakalpojumus un konsultācijas.

Bankas vērtības

Pretimnākošs

Mēs uzmanīgi klausāmies, piedāvājam saprātīgus risinājumus un vienmēr esam gatavi pārmaiņām. Mēs nestāvam uz vietas, mēs darbojamies.

Intuitīvs

Mēs saprotam, kas ir svarīgs mūsu klientiem. Mēs izprotam klienta biznesa, valsts likumu un kultūras īpatnības un piedāvājam individuāli piemērotus risinājumus.

Vērtīgs

Mēs strādājam, lai klienti gūtu panākumus. Mūsu darbībā galvenais ir būt vērtīgiem mūsu klientiem.

Bankas mērķis

Bankas mērķis ir panākt, lai vidēji lieli privāti uzņēmumi un turīgas privātpersonas Baltijā un NVS valstīs izvēlētos ABLV Bank, AS, kā primāro finanšu partneri un konsultantu.

Konsolidācijas grupas sastāvs

Šajā publiskajā ceturkšņa pārskatā konsolidācijas grupas (turpmāk – koncerns) sastāvs ir noteikts atbilstoši Finanšu kapitāla un tirgus komisijas Kredītiestāžu publisko ceturkšņa pārskatu sagatavošanas normatīvajiem noteikumiem. ABLV Bank, AS ir koncerna mātes uzņēmums.

Koncerna* sastāvs 2015. gada 30. jūnijā:

Nr.	Komerccabiedrības nosaukums	Reģistrācijas numurs	Reģistrācijas vietas kods un adrese	Komerccabiedrības veids ¹	Daļa pamatkapitālā (%)	Balsstiesību daļa komercsabiedrībā (%)	Pamatojums iekļaušanai grupā ²
1	ABLV Bank, AS	50003149401	LV, Elizabetes iela 23, Rīga, LV-1010	BNK	100	100	MT
2	ABLV Bank Luxembourg, S.A.	B 162048	LU, Boulevard Royal, 26a, L-2449, Luxembourg	BNK	100	100	MS
3	ABLV Corporate Services Holding Company, SIA	40103799987	LV, Elizabetes iela 23, Rīga, LV-1010	CFI	100	100	MS
4	Pillar Holding Company, KS	40103260921	LV, Elizabetes iela 23, Rīga, LV-1010	CFI	100	100	MS
5	Pillar Management, SIA	40103193211	LV, Elizabetes iela 23, Rīga, LV-1010	PLS	100	100	MMS
6	Pillar, SIA	40103554468	LV, Elizabetes iela 23, Rīga, LV-1010	CFI	100	100	MS
7	Pillar 2, 12 & 14, SIA	50103313991	LV, Elizabetes iela 23, Rīga, LV-1010	PLS	100	100	MMS
8	Pillar 3, SIA	40103193067	LV, Elizabetes iela 23, Rīga, LV-1010	PLS	100	100	MMS
9	Pillar 4 & 6, SIA	40103210494	LV, Elizabetes iela 23, Rīga, LV-1010	PLS	100	100	MMS
10	Pillar 7 & 8, SIA	40103240484	LV, Elizabetes iela 23, Rīga, LV-1010	PLS	100	100	MMS
11	Pillar 9, SIA	40103241210	LV, Elizabetes iela 23, Rīga, LV-1010	PLS	100	100	MMS
12	Pillar 10, SIA	50103247681	LV, Elizabetes iela 23, Rīga, LV-1010	PLS	100	100	MMS
13	Pillar 11, SIA	40103258310	LV, Elizabetes iela 23, Rīga, LV-1010	PLS	100	100	MMS
14	Pillar 18, SIA	40103492079	LV, Elizabetes iela 23, Rīga, LV-1010	PLS	100	100	MMS
15	Pillar 19, SIA	40103766952	LV, Elizabetes iela 23, Rīga, LV-1010	PLS	100	100	MMS
16	Pillar 20, SIA	40103903056	LV, Elizabetes iela 23, Rīga, LV-1010	PLS	100	100	MMS
17	Elizabetes Park House, SIA	50003831571	LV, Elizabetes iela 23, Rīga, LV-1010	PLS	91.6	91.6	MMS
18	Schaller Kyndl Architekten Rīga, SIA	40103437217	LV, Pulkveža brieža iela 28a, Rīga, LV1045	PLS	100	100	MMS
19	Pillar Parking, SIA	40103731804	LV, Elizabetes iela 23, Rīga, LV-1010	PLS	100	100	MMS
20	New Hanza City, SIA	40103222826	LV, Elizabetes iela 23, Rīga, LV-1010	PLS	100	100	MS
21	GP Electro, SIA	40103693339	LV, Elizabetes iela 23, Rīga, LV-1010	PLS	100	100	MMS
22	ABLV Asset Management, IPAS	40003814724	LV, Elizabetes iela 23, Rīga, LV-1010	IPS	90	100	MS
23	ABLV Capital Markets, IBAS	40003814705	LV, Elizabetes iela 23, Rīga, LV-1010	IBS	90	100	MS
24	ABLV Private Equity Management, SIA	40103286757	LV, Elizabetes iela 23, Rīga, LV-1010	PLS	100	100	MS
25	ABLV Private Equity Fund 2010, KS	40103307758	LV, Elizabetes iela 23, Rīga, LV-1010	CFI	100	100	MS

¹ - BNK – banka, IBS – ieguldījumu brokeru sabiedrība, IPS – ieguldījumu pārvaldes sabiedrība, CFI – cita finanšu iestāde, PLS – palīgpakalpojumu uzņēmums.
² - MS – meitas sabiedrība, MMS - meitas sabiedrības meitas sabiedrība, MT – mātes sabiedrība.

*- Koncerna sastāvs atbilst Regulas Nr.575/2013 prasībām, atšķirības ar SFPS prasībām ir norādītas Informācijas atklāšanas paziņojumā bankas interneta mājas lapā www.ablv.com.

Bankas peļņas vai zaudējumu aprēķins

Pozīcijas nosaukums	EUR'000	
	01.01.2015. - 30.06.2015. (neauditēts)	01.01.2014. - 30.06.2014. (auditēts)*
Procentu ienākumi	40,667	32,035
Procentu izdevumi	(10,800)	(7,862)
Dividenžu ienākumi	9,057	3,786
Komisijas naudas ienākumi	27,962	27,734
Komisijas naudas izdevumi	(7,862)	(7,165)
Neto realizētā peļņa/ zaudējumi no amortizētajā iegādes vērtībā vērtētajiem finanšu aktīviem un finanšu saistībām	-	(1,030)
Neto realizētā peļņa/ zaudējumi no pārdošanai pieejamajiem finanšu aktīviem	1,138	(251)
Neto peļņa/ zaudējumi no tirdzniecības nolūkā turētajiem finanšu aktīviem un finanšu saistībām	808	429
Neto peļņa/zaudējumi no klasificētiem kā patiesajā vērtībā vērtētajiem finanšu aktīviem un finanšu saistībām ar atspoguļojumu peļņas vai zaudējumu aprēķinā	-	-
Patiesās vērtības izmaiņas riska ierobežošanas uzskaitē	-	-
Ārvalstu valūtu tirdzniecības un pārvērtēšanas peļņa/ zaudējumi	10,151	10,061
Īpašuma, iekārtu un aprīkojuma, ieguldījumu īpašuma un nemateriālo aktīvu atzīšanas pārtraukšanas peļņa/zaudējumi	21	80
Pārējie ienākumi	1,890	1,748
Pārējie izdevumi	(780)	(459)
Administratīvie izdevumi	(24,106)	(20,836)
Nolietojums	(1,663)	(1,482)
Uzkrājumu veidošanas rezultāts	-	(246)
Vērtības samazināšanās zaudējumi	(682)	(621)
Peļņa/ (zaudējumi) pirms uzņēmumu ienākuma nodokļa aprēķināšanas	45,801	35,921
Uzņēmumu ienākuma nodoklis	(2,348)	(2,985)
Pārskata perioda peļņa/ (zaudējumi)	43,453	32,936

*- Informācija ir sagatavota pamatojoties uz datiem, kas ir pieejami SIA Ernst & Young Baltic (VRN 40003593454) auditētajos pārskatos par 2014. gada pirmo pusgadu.

Bankas bilances pārskats

	EUR'000	
	30.06.2015.	31.12.2014.
Aktīvi	(neauditēts)	(auditēts)*
Kase un prasības uz pieprasījumu pret centrālajām bankām	340,421	258,908
Prasības uz pieprasījumu pret kredītiestādēm	344,793	568,373
Tirdzniecības nolūkā turēti finanšu aktīvi	16,970	18,963
Klasificēti kā patiesajā vērtībā novērtētie finanšu aktīvi ar atspoguļojumu peļņas vai zaudējumu aprēķinā	-	-
Pārdošanai pieejamie finanšu aktīvi	1,604,036	1,209,073
Kredīti un debitoru parādi	1,084,041	1,017,156
<i>Kredīti nebankām</i>	833,309	790,247
<i>Prasības uz termiņu pret kredītiestādēm</i>	250,732	226,909
Līdz termiņa beigām turēti ieguldījumi	983,786	930,579
Pret procentu risku ierobežotās portfeļa daļas patiesās vērtības izmaiņas	-	-
Uzkrātie ienākumi un nākamo periodu izdevumi	926	1,185
Pamatlīdzekļi	10,060	10,606
Ieguldījumu īpašums	25,023	25,033
Nemateriālie aktīvi	5,807	5,700
Ieguldījumi radniecīgo un asociēto uzņēmumu pamatkapitālā	121,803	115,099
Nodokļu aktīvi	3,647	4,719
Pārējie aktīvi	6,928	4,450
Kopā aktīvi	4,548,241	4,169,844
Saistības		
Saistības pret centrālajām bankām	116,819	16,797
Saistības uz pieprasījumu pret kredītiestādēm	31,594	28,962
Tirdzniecības nolūkā turētas finanšu saistības	215	5,630
Klasificētas kā patiesajā vērtībā novērtētās finanšu saistības ar atspoguļojumu peļņas vai zaudējumu aprēķinā	-	-
Amortizētajā iegādes vērtībā vērtētās finanšu saistības	4,137,973	3,877,997
<i>Noguldījumi</i>	3,646,256	3,406,032
<i>Emitētie parastie vērtspapīri</i>	346,197	341,206
<i>Emitētie subordinētie vērtspapīri</i>	129,753	113,375
<i>Subordinētie depozīti</i>	15,767	14,413
<i>Termiņsaistības pret kredītiestādēm</i>	-	2,971
Finanšu aktīvu nodošanas rezultātā radušās finanšu saistības	-	-
Pret procentu risku ierobežotās portfeļa daļas patiesās vērtības izmaiņas	-	-
Uzkrātie izdevumi un nākamo periodu ienākumi	7,227	6,758
Uzkrājumi	346	352
Nodokļu saistības	-	-
Pārējās saistības	4,793	6,447
Kopā saistības	4,298,967	3,942,943
Kapitāls un rezerves	249,274	226,901
Kopā kapitāls un rezerves un saistības	4,548,241	4,169,844
Ārpusbilances posteji		
Iespējamās saistības	10,768	9,444
Ārpusbilances saistības pret klientiem	71,906	60,228

*- Informācija ir sagatavota pamatojoties uz datiem, kas ir pieejami SIA Ernst & Young Baltic (VRN 40003593454) auditētajos pārskatos par 2014. gadu.

Pašu kapitāla un kapitāla pietiekamības rādītāju aprēķina kopsavilkuma pārskats

		EUR'000	
		30.06.2015.	31.12.2014.
Kods Pozīcijas nosaukums		(neauditēts)	(auditēts)*
1.	Pašu kapitāls	321,318	309,922
1.1	Pirmā līmeņa kapitāls	193,771	195,464
1.1.1.	Pirmā līmeņa pamata kapitāls	193,771	195,464
1.1.2.	Pirmā līmeņa papildu kapitāls	-	-
1.2.	Otrā līmeņa kapitāls	127,547	114,458
2.	Kopējā riska darījumu vērtība	1,819,547	1,648,617
2.1.	Riska darījumu riska svērtā vērtība kredīriskam, darījumu samazinājuma riskam un neapmaksātās piegādes riskam	1,549,648	1,404,853
2.2.	Kopējā riska darījumu vērtība norēķiniem/pielāgēm	-	-
2.3.	Kopējā riska darījumu vērtība pozīcijas riskam, ārvalstu valūtas riskam un preču riskam	71,480	64,685
2.4.	Kopējā riska darījumu vērtība operacionālajam riskam	198,336	177,926
2.5.	Kopējā riska darījumu vērtība kredīta vērtības korekcijai	83	1,153
2.6.	Kopējā riska darījumu vērtība, kas saistīta ar lielajiem riska darījumiem tirdzniecības portfeli	-	-
2.7.	Citas riska darījumu vērtības	-	-
3.	Kapitāla rādītāji un kapitāla līmeņi		
3.1.	Pirmā līmeņa pamata kapitāla rādītājs	10.65%	11.86%
3.2.	Pirmā līmeņa pamata kapitāla pārpalikums (+)/ deficīts (-)	111,892	121,276
3.3.	Pirmā līmeņa kapitāla rādītājs	10.65%	11.86%
3.4.	Pirmā līmeņa kapitāla pārpalikums (+)/deficīts (-)	84,598	96,547
3.5.	Kopējais kapitāla rādītājs	17.66%	18.80%
3.6.	Kopējais kapitāla pārpalikums (+)/ deficīts (-)	175,755	178,032
4.	Kopējo kapitāla rezervju prasība	2.50	2.50
4.1.	Kapitāla saglabāšanas rezerve (%)	2.50	2.50
4.2.	Iestādei specifiskā precīzākā kapitāla rezerve (%)	-	-
4.3.	Sistēmiskā riska kapitāla rezerve (%)	-	-
4.4.	Sistēmiski nozīmīgas iestādes kapitāla rezerve (%)	-	-
4.5.	Citas sistēmiski nozīmīgas iestādes kapitāla rezerve (%)	-	-
5.	Kapitāla rādītāji, ņemot vērā korekcijas		
5.1.	Uzkrājumu vai aktīvu vērtības korekcijas apmērs, piemērojot speciālo politiku pašu kapitāla aprēķina vajadzībām	-	-
5.2.	Pirmā līmeņa pamata kapitāla rādītājs, ņemot vērā 5.1. rindā minētās korekcijas apmēru	10.65%	11.86%
5.3.	Pirmā līmeņa kapitāla rādītājs, ņemot vērā 5.1. rindā minētās korekcijas apmēru	10.65%	11.86%
5.4.	Kopējais kapitāla rādītājs, ņemot vērā 5.1. rindā minētās korekcijas apmēru	17.66%	18.80%

*- Informācija ir sagatavota pamatojoties uz datiem, kas ir pieejami SIA Ernst & Young Baltic (VRN 40003593454) auditētajos pārskatos par 2014.gadu.

Likviditātes rādītāja aprēķins

	EUR'000	
	30.06.2015.	31.12.2014.
	(neauditēts)	(auditēts)*
Likvidie aktīvi		
Kase	7,543	8,112
Prasības pret Latvijas Banku	292,465	250,796
Prasības pret maksātspējīgām kredītiestādēm	568,535	738,444
Likvidie vērtspapīri	1,935,969	1,557,633
Kopā likvidie aktīvi	2,804,512	2,554,985
Tekošās saistības (ar atlikušo termiņu līdz 30 dienām)		
Saistības pret kredītiestādēm	31,594	28,962
Noguldījumi	3,606,193	3,338,007
Emitētie parāda vērtspapīri	-	-
Nauda ceļā	2	23
Pārējās tekošās saistības	13,366	41,662
Ārpusbilances saistības	8,694	9,712
Kopā tekošās saistības	3,659,849	3,418,366
Likviditātes rādītājs (%)	76.63	74.74
Minimālais likviditātes rādītājs (%)	30.00	30.00

*- Informācija ir sagatavota pamatojoties uz datiem, kas ir pieejami SIA Ernst & Young Baltic (VRN 40003593454) auditētajos pārskatos par 2014. gadu.

1. Pielikums

Bankas ieguldījumi finanšu instrumentos, izņemot atvasinātos finanšu instrumentus

Bankas ieguldījumu finanšu instrumentos atspoguļojums valstu griezumā 2015. gada 30. jūnijā, izņemot atvasinātos finanšu instrumentus:

	EUR'000			
Emitenta valsts	Centrālo valdību vērtspapīri	Citu emitentu vērtspapīri	Kopā	% pret pašu kapitālu
Amerikas Savienotās Valstis	776,290	17,070	793,360	246.9
Vācija	10,024	367,553	377,577	117.5
Latvija	211,583	25,779	237,362	73.9
Kanāda	103,163	133,678	236,841	73.7
Krievija	25,929	200,897	226,826	70.6
Zviedrija	129,059	63,830	192,889	60.0
Nīderlande	-	84,543	84,543	26.3
Norvēģija	40,466	9,033	49,499	15.4
Somija	35,915	9,017	44,932	14.0
Pārējo valstu vērtspapīri*	106,196	152,248	258,444	80.4
Starptautisko institūciju vērtspapīri	-	102,296	102,296	31.8
Neto vērtspapīru portfelis	1,438,625	1,165,944	2,604,569	

* - Vienas valsts emitentu kopējais atlikums ir mazāks par 10% no kapitāla, kas tiek izmantots kapitāla pietiekamības rādītāja aprēķina vajadzībām.

2015. gada 30. jūnijā vērtspapīru portfeļa vidējā svērtā modificētā durācija bija 2.7 (2.6).

Pārskata periodā pārdošanai pieejamiem finanšu aktīviem tika atzīts vērtības samazinājums 632 tūkst. EUR apmērā, savukārt 2014. gada 1. pusgadā pārdošanai pieejamiem finanšu aktīviem tika atzīts vērtības samazinājums 590 tūkst. EUR apmērā.

Pārskata periodā amortizētajā iegādes vērtībā vērtētiem finanšu instrumentiem tika samazināts uzkrājumu apmērs par 537 tūkst. EUR, savukārt 2014. gada 1. pusgadā amortizētajā iegādes vērtībā vērtētiem finanšu instrumentiem tika izveidoti uzkrājumi 31 tūkst. EUR apmērā.

Pārskata perioda beigās amortizētajā iegādes vērtībā vērtētiem finanšu instrumentiem izveidoto uzkrājumu apmērs bija 1,6 (2,0) miljoni EUR un to tirgus vērtība bija 1,8 (2,4) miljoni EUR.

Bankas ieguldījumu finanšu instrumentos atspoguļojums valstu griezumā 2014. gada 31. decembrī, izņemot atvasinātos finanšu instrumentus:

EUR'000				
Emiteņa valsts	Centrālo valdību vērtspapīri	Citu emitentu vērtspapīri	Kopā	% pret pašu kapitālu
Amerikas Savienotās Valstis	558,014	11,968	569,982	183.9
Vācija	10,059	272,505	282,564	91.2
Kanāda	86,666	123,401	210,067	67.8
Krievija	27,576	179,952	207,528	67.0
Latvija	178,789	22,822	201,611	65.1
Zviedrija	144,668	53,980	198,648	64.1
Nīderlande	-	74,919	74,919	24.2
Dānija	33,658	4,148	37,806	12.2
Norvēģija	29,237	8,332	37,569	12.1
Somija	24,859	8,295	33,154	10.7
Pārējo valstu vērtspapīri*	77,046	109,371	186,417	60.1
Starptautisko institūciju vērtspapīri	-	114,271	114,271	36.9
Neto vērtspapīru portfelis	1,170,572	983,964	2,154,536	

* - Vienas valsts emitentu kopējais atlikums ir mazāks par 10% no kapitāla, kas tiek izmantots kapitāla pietiekamības rādītāja aprēķina vajadzībām.

2. Pielikums

Notikumi pēc bilances datuma

Laika posmā no pārskata perioda pēdējās dienas līdz šī publiskā ceturkšņa pārskata parakstīšanas datumam nav bijuši nekādi notikumi, kuru rezultātā šajā publiskajā ceturkšņa pārskatā būtu jāveic korekcijas vai kuri būtu jāpaskaidro šajā publiskajā ceturkšņa pārskatā.