



# ABLV Bank, AS

публичный квартальный отчет  
январь – март 2015 года

## Отчет руководства банка

Уважаемые акционеры ABLV Bank, AS!

В первом квартале года в мировой экономике преобладали разнонаправленные тенденции – от позитивных новостей о росте экономики многих ведущих развивающихся стран мира до признаков снижения роста в других странах.

Согласно последним прогнозам Европейской комиссии, реальный рост ВВП Европейского союза в 2015 году оценивается как 1,8%, а еврозоны – 1,5%, что на 0,1 и 0,2 процентных пункта, соответственно, превышает прежние прогнозы.

Прогноз развития латвийской экономики остается положительным, и ее рост по-прежнему опережает средние показатели в ЕС. Согласно прогнозам, потенциальное увеличение ВВП Латвии в 2015 году составит 2,3%. Основной движущей силой роста ВВП является внутренний спрос, к тому же в этом году ожидается повышение объема личного потребления.

Результаты первого квартала позволяют прогнозировать, что мы достигнем целей, поставленных на 2015 год. Все важнейшие показатели деятельности банка сохраняются на высоком уровне, включая достаточность капитала и ликвидность.

В течение отчетного периода мы внедрили несколько новых продуктов и услуг для удобства наших клиентов. В их числе расширенные инвестиционные возможности – новый открытый инвестиционный фонд ABLV Multi-Asset Total Return USD Fund под управлением ABLV Asset Management, IPAS, усовершенствованное обслуживание корпоративных событий, возможности финансирования грузовых судов, а также осуществление платежей в пяти новых валютах: THB (тайландский бат), TRY (турецкая лира), HKD (гонконгский доллар), AMD (армянский драм), GEL (грузинский лари).

Продолжая программу эмиссии облигаций, в начале 2015 года мы осуществили два новых выпуска купонных облигаций, общий объем которых составил 75 000 000 USD и 20 000 000 EUR по номинальной стоимости. В приобретении облигаций приняли участие 87 и 40 инвесторов соответственно. Эмиссии были проведены в рамках Четвертой программы предложения облигаций и включены в регулируемый рынок – список долговых ценных бумаг биржи NASDAQ Riga.

Мы планируем в 2015 году сохранить чистые комиссионные доходы и прибыль на уровне предыдущего года. Запланирован средний прирост вкладов в размере 10%, и это означает, что к концу 2015 года общий объем вкладов может превысить 4 миллиарда EUR. Мы планируем выдать новые коммерческие кредиты, предназначенные для финансирования крупных бизнес-проектов, на общую сумму около 130 миллионов EUR. Чистая прибыль в 2015 году запланирована приблизительно на уровне 2014 года.

### Финансовые результаты

Финансовые показатели банка за первый квартал 2015 года свидетельствуют о стабильном росте:

- Прибыль банка в первом квартале 2015 года составила 20,1 миллиона EUR. Для сравнения: в первом квартале 2014 года – 16,6 миллиона EUR.
- Доходы банка от основной деятельности до формирования резервов – 34,8 миллиона EUR. По сравнению с первым кварталом 2014 года, доходы от основной деятельности выросли на 17,2%.
- Продолжает расти объем вкладов и активов банка. С начала 2015 года объем вкладов увеличился на 246,3 миллиона EUR, или 7,2%, достигнув 3,65 миллиарда EUR.
- Объем выпущенных долговых ценных бумаг достиг 539,6 миллиона EUR.
- Объем активов банка на 31 марта 2015 года составил 4,61 миллиард EUR. С начала года объем активов вырос на 10,7%, т. е. общий объем увеличился еще на 444,2 миллиона EUR.
- Объем кредитного портфеля банка на конец марта был равен 826,6 миллиона EUR.
- Капитал и резервы банка составили 221,8 миллиона EUR.
- Уровень достаточности капитала банка на 31 марта 2015 года был равен 17,57%, а уровень ликвидности – 74,61%.
- Показатель рентабельности собственного капитала ROE на 31 марта 2015 года составил 36,05%, а показатель рентабельности активов ROA – 1,78%.

На очередном собрании акционеров банка было принято решение увеличить основной капитал ABLV Bank, AS, путем эмиссии 2 385 000 новых именных акций с правом голоса. Согласно утвержденным правилам увеличения основного капитала, цена продажи одной акции была установлена в размере 13,85 EUR. В результате новой эмиссии собственный капитал банка будет увеличен на 33,0 миллиона EUR.

После увеличения новый подписной основной капитал банка составит 35 035 000 EUR и будет состоять из 31 770 000 именных акций с правом голоса и 3 265 000 акций персонала без права голоса.

Также на очередном собрании акционеров банка 31 марта было принято решение о выплате 58,4 миллиона EUR из прибыли за 2014 год в качестве дивидендов. Выплаты на одну акцию составили 1,79 EUR. Выплата дивидендов позволит акционерам банка реинвестировать полученную от дивидендов прибыль путем участия в новой эмиссии акций и таким образом вложить средства в дальнейшее развитие банка.

Банк продолжил инвестировать в ценные бумаги. Общий объем портфеля ценных бумаг на 31 марта 2015 года составил 2,60 миллиарда EUR. Практически весь портфель ценных бумаг банка состоит из долговых ценных бумаг с фиксированным доходом, 75,9% портфеля составляют ценные бумаги с кредитным рейтингом AA- и выше. Распределение по основным странам является следующим: США – 32,5%, Германия – 12,5%, Канада – 9,3%, Россия – 9%, Швеция – 8,6%, Латвия – 8,1%, Нидерланды – 3,2%, Дания – 1,6%, Норвегия – 1,6%. Кроме того, 4,6% составляют ценные бумаги, выпущенные международными организациями – Европейской комиссией, ЕБРР и др. Годовая доходность портфеля ценных бумаг в отчетном периоде была равна 3,0%.

Выражаем благодарность нашим акционерам и клиентам за проявленное доверие и благодарим всех наших сотрудников за вклад в развитие банка и концерна!



Председатель совета  
**Олег Филь**



Председатель правления  
**Эрнест Бернис**

Рига, 28 мая 2015 года

## Основная информация

ABLV Bank, AS (далее в тексте – банк) был зарегистрирован как акционерное общество в городе Айзкраукле, в Латвийской Республике, 17 сентября 1993 года, под единым регистрационным номером 50003149401. Нынешний юридический адрес банка: г. Рига, ул. Элизабетес, 23.

Банк осуществляет свою деятельность в соответствии с правовыми актами Латвийской Республики и выданной Банком Латвии лицензией, которая позволяет оказывать все финансовые услуги, предусмотренные Законом о кредитных учреждениях.

31 марта 2015 года у концерна и банка есть центральный офис и один кредитный центр в Риге, дочерний банк в Люксембурге и представительства/территориальные структурные подразделения в Азербайджане (Баку), в Беларуси (Минске), в Казахстане (Алматы), в России (Москве, Санкт-Петербурге, Владивостоке и Екатеринбурге), в Украине (Киеве, с отдельным офисом в Одессе), в Узбекистане (Ташкенте) и в Таджикистане (Душанбе).

Организационная структура ABLV Bank, AS отражена на 5 странице данного публичного квартального отчета.

Настоящий публичный квартальный отчет подготовлен в соответствии с утвержденными Комиссией рынка финансов и капитала Правилами подготовки публичных квартальных отчетов кредитных учреждений, с целью предоставления информации о финансовом положении и показателях деятельности банка за период с 1 января 2015 года по 31 марта 2015 года.

Финансовые отчеты составлены в тысячах евро (EUR`000), если не указано иное. Информация, представленная в скобках в примечаниях к финансовой отчетности, соответствует сравнительным финансовым показателям на 31 декабря 2014 года или за 2014 год.

## Акционеры и группы связанных акционеров банка

	31.03.2015.			
	Количество акций с правом голоса	Номинальная стоимость акций	Доля в основном капитале Банка	Доля в основном капитале Банка с правом голоса
<b>Акционеры</b>	количество	EUR	EUR'000	(%)
Эрнест Бернис и Ника Берне (прямое и косвенное участие)	12,669,930	1	12,670	43.11
Олег Филь (косвенное участие)	12,669,930	1	12,670	43.12
Прочие акционеры	4,045,140	1	4,045	13.77
<b>Всего акций с правом голоса</b>	<b>29,385,000</b>	<b>x</b>	<b>29,385</b>	<b>100.00</b>
Акции без права голоса (акций персонала)	3,265,000	1	3,265	
<b>Всего капитала</b>	<b>32,650,000</b>	<b>x</b>	<b>32,650</b>	

	31.12.2014.			
	Количество акций с правом голоса	Номинальная стоимость акций	Доля в основном капитале Банка	Доля в основном капитале Банка с правом голоса
<b>Акционеры</b>	количество	EUR	EUR'000	(%)
Эрнест Бернис и Ника Берне (прямое и косвенное участие)	12,669,930	1	12,670	43.11
Олег Филь (косвенное участие)	12,669,930	1	12,670	43.12
Прочие акционеры	4,045,140	1	4,045	13.77
<b>Всего акций с правом голоса</b>	<b>29,385,000</b>	<b>x</b>	<b>29,385</b>	<b>100.00</b>
Акции без права голоса (акций персонала)	3,265,000	1	3,265	
<b>Всего капитала</b>	<b>32,650,000</b>	<b>x</b>	<b>32,650</b>	

## Показатели деятельности банка

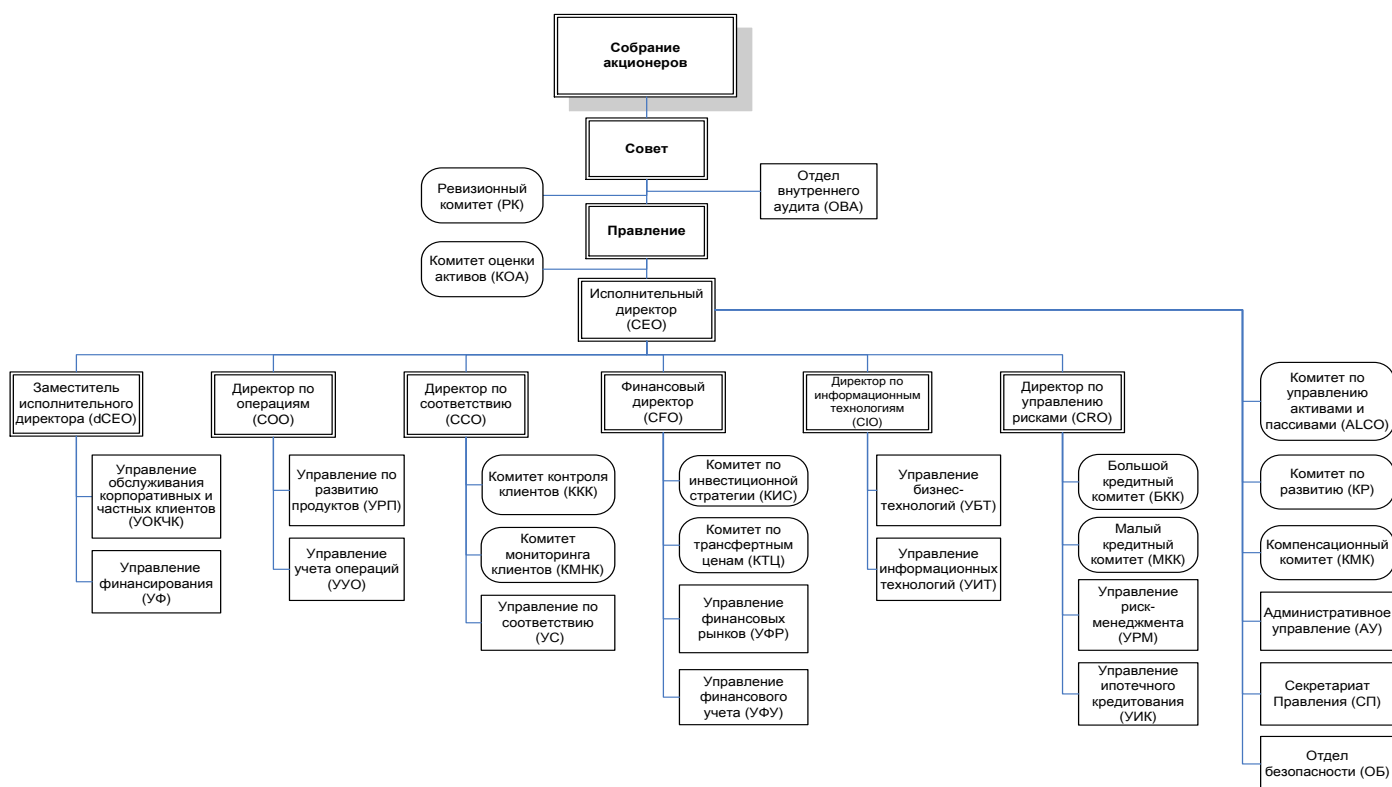
Наименование позиции	01.01.2015. - 31.03.2015.	01.01.2014. - 31.03.2014.
	(неаудированный)	(неаудированный)
Отдача от капитала (ROE) (%)	36.05	36.37
Отдача от активов (ROA) (%)	1.78	1.90

Показатели деятельности рассчитаны в соответствии с Правилами Комиссии рынка финансов и капитала по подготовке публичных квартальных отчетов кредитных учреждений.

## Управление рисками

Информацию об управлении рисками можно найти на сайте <http://www.ablv.com/en/about/financial-reports> в годовом отчете ABLV Bank, AS за 2014 год, в примечаниях с 34 по 37.

## Структура банка\*



\* - Дополнительная информация о местах обслуживания клиентов доступна на интернет-сайте банка <http://www.ablv.com/lv/about/offices>.

## Совет и правление банка

### Совет банка:

Председатель совета: Олег Филь	Избран повторно: 01.04.2013.
Заместитель председателя совета: Янис Кригерс	Избран повторно: 01.04.2013.
Член совета: Игорь Раппопорт	Избран повторно: 01.04.2013.

### Правление банка:

Председатель правления: Эрнест Бернис – исполнительный директор (CEO)	Избран повторно: 01.05.2014.
Заместитель председателя правления: Вадим Рейнфельд – заместитель исполнительного директора (dCEO)	Избран повторно: 01.05.2014.
Члены правления: Александр Паже – директор по соответствию (CCO)	Избран повторно: 01.05.2014.
Эдгар Павлович – директор по управлению рисками (CRO)	01.05.2014.
Марис Канниекс – финансовый директор (CFO)	01.05.2014.
Роланд Цитаев – директор по ИТ (CIO)	01.05.2014.
Роман Сурначев – директор по операциям (COO)	01.05.2014.

В течение отчетного периода, в составе совета и правления банка не было никаких изменений.

## Стратегия и цели деятельности банка

Основными направлениями деятельности банка являются инвестиционные услуги, расчетные продукты, управление финансовыми ресурсами, финансовые консультации и управление недвижимым имуществом. Выбранная банком бизнес - модель ориентирована на индивидуальное обслуживание состоятельных клиентов и принадлежащих им предприятий.

### Видение банка

Видение банка заключается в том, чтобы стать ведущим независимым частным банком в Восточной Европе и первым банком, который объединяет традиционные банковские услуги, управление активами и предоставление консультаций в едином предложении, адаптированном для нужд клиентов банка.

### Миссия банка

Миссия банка — сохранить и приумножить капитал наших клиентов, предоставляя им необходимые для этого финансовые услуги и консультации.

### Ценности банка

#### Сотрудничающий

Мы внимательно слушаем, предлагаем разумные решения и всегда готовы к переменам. Мы не стоим на месте, мы действуем.

#### Интуитивный

Мы знаем, что важно для наших клиентов. Мы понимаем особенности бизнеса клиента, законов и культуры его страны и предлагаем индивидуально подобранные решения.

#### Ценимый

Мы работаем ради успеха наших клиентов. Главное в нашей деятельности — быть полезными нашим клиентам.

### Цель банка

Цель банка – добиться, чтобы частные предприятия средней величины и состоятельные частные лица из стран Балтии и СНГ выбрали ABLV Bank, AS, в качестве главного финансового партнера и консультанта.

## Состав концерна

В данном публичном квартальном отчете состав концерна определен в соответствии с Правилами Комиссии рынка финансов и капитала по подготовке публичных квартальных отчетов кредитных учреждений. ABLV Bank, AS является материнской компанией концерна.

Состав концерна на 31 март 2015 года:

№	Название коммерческого общества	Регистрационный номер	Код и адрес места регистрации	Вид деятельности коммерческого общества <sup>1</sup>	Доля банка в основном капитале (%)	Доля прав голоса в коммерческом обществе (%)	Основание включения в группу <sup>2</sup>
1	ABLV Bank, AS	50003149401	LV, Elizabetes iela 23, Rīga, LV-1010	BNK	100	100	MT
2	ABLV Bank Luxembourg, S.A.	B 162048	LU, Boulevard Royal, 26a, L-2449, Luxembourg	BNK	100	100	MS
3	ABLV Corporate Services Holding Company, SIA	40103799987	LV, Elizabetes iela 23, Rīga, LV-1010	CFI	100	100	MS
4	Pillar Holding Company, KS	40103260921	LV, Elizabetes iela 23, Rīga, LV-1010	CFI	100	100	MS
5	Pillar Management, SIA	40103193211	LV, Elizabetes iela 23, Rīga, LV-1010	PLS	100	100	MMS
6	Pillar, SIA	40103554468	LV, Elizabetes iela 23, Rīga, LV-1010	CFI	100	100	MS
7	Pillar 2 & 14, SIA	50103313991	LV, Elizabetes iela 23, Rīga, LV-1010	PLS	100	100	MMS
8	Pillar 3, SIA	40103193067	LV, Elizabetes iela 23, Rīga, LV-1010	PLS	100	100	MMS
9	Pillar 4 & 6, SIA	40103210494	LV, Elizabetes iela 23, Rīga, LV-1010	PLS	100	100	MMS
10	Pillar 7 & 8, SIA	40103240484	LV, Elizabetes iela 23, Rīga, LV-1010	PLS	100	100	MMS
11	Pillar 9, SIA	40103241210	LV, Elizabetes iela 23, Rīga, LV-1010	PLS	100	100	MMS
12	Pillar 10, SIA	50103247681	LV, Elizabetes iela 23, Rīga, LV-1010	PLS	100	100	MMS
13	Pillar 11, SIA	40103258310	LV, Elizabetes iela 23, Rīga, LV-1010	PLS	100	100	MMS
14	Pillar 12, SIA	40103290273	LV, Elizabetes iela 23, Rīga, LV-1010	PLS	100	100	MMS
15	Pillar 18, SIA	40103492079	LV, Elizabetes iela 23, Rīga, LV-1010	PLS	100	100	MMS
16	Pillar 19, SIA	40103766952	LV, Elizabetes iela 23, Rīga, LV-1010	PLS	100	100	MMS
17	Elizabetes Park House, SIA	50003831571	LV, Elizabetes iela 23, Rīga, LV-1010	PLS	91.6	91.6	MMS
18	Schaller Ky ncl Architekten Riga, SIA	40103437217	LV, Pulkveža brieža iela 28A, Rīga, LV1045	PLS	100	100	MMS
19	Pillar Parking, SIA	40103731804	LV, Elizabetes iela 23, Rīga, LV-1010	PLS	100	100	MMS
20	New Hanza City, SIA	40103222826	LV, Elizabetes iela 23, Rīga, LV-1010	PLS	100	100	MS
21	GP Electro, SIA	40103693339	LV, Elizabetes iela 23, Rīga, LV-1010	PLS	100	100	MMS
22	ABLV Asset Management, IPAS	40003814724	LV, Elizabetes iela 23, Rīga, LV-1010	IPS	90	100	MS
23	ABLV Capital Markets, IBAS	40003814705	LV, Elizabetes iela 23, Rīga, LV-1010	IBS	91.8	100	MS
24	AmberStone Group, AS	40103736854	LV, Elizabetes iela 23, Rīga, LV-1010	CFI	40.9	40.9	MS
25	ABLV Private Equity Management, SIA	40103286757	LV, Elizabetes iela 23, Rīga, LV-1010	PLS	100	100	MS
26	ABLV Private Equity Fund 2010, KS	40103307758	LV, Elizabetes iela 23, Rīga, LV-1010	CFI	100	100	MS
27	Vaiņode Agro Holding, SIA	40103503851	LV, Elizabetes iela 23, Rīga, LV-1010	CFI	70	70	MMS

<sup>1</sup> - BNK – банк, IBS – брокерское общество, IPS – общество по управлению вложениями, CFI – другое финансовое учреждение, PLS – вспомогательное общество.  
<sup>2</sup> - MS – дочернее общество; MMS – дочернее общество дочернего общества; MT – материнское общество.



## Отчет о прибыли или убытках банка

Наименование позиции	EUR'000	
	01.01.2015. -	01.01.2014. -
	31.03.2015.	31.03.2014.
	(неаудированный)	(неаудированный)
Процентные доходы	19,903	15,653
Процентные расходы	(5,266)	(3,877)
Доходы от дивидендов	2,831	3,015
Комиссионные доходы	13,114	13,123
Комиссионные расходы	(3,669)	(3,531)
Чистая реализованная прибыль/(убыток) по финансовым активам и обязательствам, отраженным по амортизированной стоимости приобретения	-	-
Чистая реализованная прибыль/(убыток) от финансовых активов и обязательств, имеющих в наличии для продажи	722	(164)
Чистая реализованная прибыль/(убыток) по финансовым активам удерживаемым для торговли	802	(117)
Чистая реализованная прибыль/(убыток) от финансовых активов и обязательств, учитываемых по справедливой стоимости с отражением её изменения в прибыли или убытках	-	-
Изменения справедливой стоимости в учёте хеджирования	-	-
Прибыль/ (убыток) от торговли и переоценки иностранных валют	5,337	4,661
Прибыль/ (убыток) от выбытия имущества, оборудования и оснащения, инвестиций в недвижимость и нематериальных активов	6	31
Прочие доходы	1,006	888
Прочие расходы	(333)	(580)
Административные расходы	(11,995)	(9,595)
Износ	(812)	(624)
Результат создания резервов	-	-
Расходы от обесценения финансовых инструментов	(486)	(918)
<b>Прибыль/ (убыток) до налога на прибыль</b>	<b>21,160</b>	<b>17,965</b>
Налог на прибыль	(1,085)	(1,316)
<b>Прибыль/ (убыток) за отчетный период</b>	<b>20,075</b>	<b>16,649</b>

## Балансовый отчет банка

	EUR'000	
	31.03.2015. (неаудированный)	31.12.2014. (аудированный)*
<b>Активы</b>		
Касса и требования к центральным банкам до востребования	357,351	258,908
Требования к кредитным учреждениям до востребования	395,741	568,373
Финансовые активы для торговли	24,232	18,963
Финансовые активы, учитываемые по справедливой стоимости с отражением её изменения в прибыли или убытках	-	-
Финансовые активы, имеющиеся в наличии для продажи	1,559,936	1,209,073
Кредиты и дебиторская задолженность	1,068,479	1,017,156
<i>Кредиты клиентам</i>	826,637	790,247
<i>Срочные требования к кредитным учреждениям</i>	241,842	226,909
Инвестиции, удерживаемые до погашения	1,014,401	930,579
Изменения справедливой стоимости части портфеля, предназначенной для хеджирования процентного риска	-	-
Накопленные доходы и расходы будущих периодов	4,024	1,185
Основные средства	10,298	10,606
Инвестиции в недвижимость	25,026	25,033
Нематериальные активы	5,941	5,700
Участие в основном капитале родственных и ассоциированных предприятий	111,849	115,099
Активы по налогам	4,984	4,719
Прочие активы	31,752	4,450
<b>Всего активы</b>	<b>4,614,014</b>	<b>4,169,844</b>
<b>Обязательства</b>		
Обязательства перед центральными банками	86,804	16,797
Обязательства к кредитным учреждениям до востребования	24,100	28,962
Финансовые обязательства для торговли	2,039	5,630
Финансовые обязательства, учитываемые по справедливой стоимости с отражением её изменения в прибыли или убытках	-	-
Финансовые обязательства, отраженные по амортизированной стоимости приобретения	4,207,800	3,877,997
<i>Вклады</i>	3,652,365	3,406,032
<i>Выпущенные обыкновенные облигаций</i>	414,029	341,206
<i>Выпущенные субординированные облигаций</i>	125,567	113,375
<i>Субординированные депозиты</i>	15,839	14,413
<i>Срочные обязательства перед кредитными учреждениями</i>	-	2,971
Финансовые обязательства, появившиеся в результате передачи финансовых активов	-	-
Изменения справедливой стоимости части портфеля, предназначенной для хеджирования процентного риска	-	-
Накопленные расходы и доходы будущих периодов	5,171	6,758
Резервы	348	352
Обязательства по налогам	-	-
Прочие обязательства	65,918	6,447
<b>Всего обязательств</b>	<b>4,392,180</b>	<b>3,939,972</b>
Капитал и резервы	221,834	226,901
<b>Всего обязательств и капитала и резервов</b>	<b>4,614,014</b>	<b>4,169,844</b>
<b>Внебалансовые статьи</b>		
Возможные обязательства	9,807	9,444
Внебалансовые обязательства перед клиентами	54,990	60,228

\* - Информация была подготовлена на основании данных, которые доступны в SIA Ernst & Young Baltic (№ 40003593454) аудированных отчетах за 2014 г.

## Обобщенный отчет о расчете собственного капитала и показателей достаточности капитала

		EUR'000	
		31.03.2015.	31.12.2014.
Код	Наименование позиции	(неаудированный)	(аудированный)*
<b>1.</b>	<b>Собственный капитал</b>	<b>318,601</b>	<b>309,922</b>
1.1	Капитал первого уровня	193,730	195,464
1.1.1.	Основной капитал первого уровня	193,730	195,464
1.1.2.	Дополнительный капитал первого уровня	-	-
1.2.	Капитал второго уровня	124,871	114,458
<b>2.</b>	<b>Общая стоимость рисковых сделок</b>	<b>1,813,076</b>	<b>1,648,617</b>
2.1.	Взвешенная стоимость риска рисковых сделок по кредитному риску, кредитному риску контрагента, риску снижения возмещаемой стоимости и риску неоплаченной поставки	1,522,896	1,404,853
2.2.	Общая стоимость рисковых сделок по расчетам/поставке	-	-
2.3.	Общая стоимость рисковых сделок по риску позиции, валютному риску и товарному риску	91,384	64,685
2.4.	Общая стоимость рисковых сделок по операционному риску	198,336	177,926
2.5.	Общая стоимость рисковых сделок по коррекции кредитной стоимости	460	1,153
2.6.	Общая стоимость рисковых сделок, связанная с крупными рисковыми сделками в торговом портфеле	-	-
2.7.	Другие стоимости рисковых сделок	-	-
<b>3.</b>	<b>Показатели капитала и уровни капитала</b>		
3.1.	Показатель основного капитала первого уровня	10.69%	11.86%
3.2.	Излишек (+)/дефицит (-) основного капитала первого уровня	112,142	121,276
3.3.	Показатель капитала первого уровня	10.69%	11.86%
3.4.	Излишек (+)/дефицит (-) капитала первого уровня	84,946	96,547
3.5.	Общий показатель капитала	17.57%	18.80%
3.6.	Общий излишек (+)/дефицит (-) капитала	173,555	178,032
<b>4.</b>	<b>Требования по общим капитальным резервам</b>	<b>2.50</b>	<b>2.50</b>
4.1.	Резерв сохранения капитала (%)	2.50	2.50
4.2.	Резерв специфического для учреждения противоциклического	-	-
4.3.	Резерв системного рискового капитала (%)	-	-
4.4.	Резерв капитала учреждения, имеющего системное значение	-	-
4.5.	Резерв капитала другого учреждения, имеющего системное значение (%)	-	-
<b>5.</b>	<b>Показатели капитала с учетом коррекций</b>		
5.1.	Уменьшение собственного капитал, применяя специальную политику для расчета основного капитала Pillar II	-	-
5.2.	Показатель основного капитала первого уровня с учетом коррекции, указанной в строке 5.1	10.69%	11.86%
5.3.	Показатель капитала первого уровня с учетом коррекции, указанной в строке 5.1	10.69%	11.86%
5.4.	Общий показатель капитала с учетом коррекции, указанной в строке 5.1	17.57%	18.80%

\* - Информация была подготовлена на основании данных, которые доступны в SIA Ernst & Young Baltic (№ 40003593454) аудированных отчетах за 2014.г.

## Расчет ликвидности

	EUR'000	
	31.03.2015.	31.12.2014.
<b>Ликвидные активы</b>	(неаудированный)	(аудированный)*
Касса	8,212	8,112
Требования к Банку Латвии	349,139	250,796
Требования к платежеспособным кредитным	598,202	738,444
Ликвидные ценные бумаги	1,840,128	1,557,633
<b>Всего ликвидных активов</b>	<b>2,795,681</b>	<b>2,554,985</b>
<b>Текущие обязательства (с оставшимся сроком до 30</b>		
Обязательства перед кредитными учреждениями	24,100	28,962
Вклады	3,602,632	3,338,007
Выпущенные долговые ценные бумаги	-	-
Деньги в пути	506	23
Прочие текущие обязательства	106,784	41,662
Внебалансовые обязательства	12,902	9,712
<b>Всего текущих обязательств</b>	<b>3,746,924</b>	<b>3,418,366</b>
<b>Показатель ликвидности (%)</b>	<b>74.61</b>	<b>74.74</b>
Минимальный показатель ликвидности (%)	30.00	30.00

\* - Информация была подготовлена на основании данных, которые доступны в SIA Ernst & Young Baltic (№ 40003593454) аудированных отчетах за 2014.г.

## Примечание 1

### Инвестиции банка в финансовые инструменты, за исключением инвестиций в производные финансовые инструменты

Инвестиции банка в финансовые инструменты, за исключением инвестиций в производные финансовые инструменты, по странам и видам эмитентов на 31 март 2015 года:

	EUR'000			
Страна эмитента	Ценные бумаги центральных правительств	Ценные бумаги других эмитентов	Всего	% от собственного капитала
Соединенные Штаты Америки	831,156	13,092	844,248	265.0
Германия	10,110	314,382	324,492	101.8
Канада	101,898	138,550	240,448	75.5
Россия	32,297	202,096	234,393	73.6
Латвия	181,935	29,845	211,780	66.5
Швеция	163,661	58,426	222,087	69.7
Нидерланды	-	83,193	83,193	26.1
Дания	38,038	4,696	42,734	13.4
Норвегия	32,961	9,472	42,433	13.3
Финляндия	28,089	9,363	37,452	11.8
Ценные бумаги других стран*	75,510	117,962	193,472	60.7
Международные организации	-	120,102	120,102	37.7
<b>Ценные бумаги нетто</b>	<b>1,495,655</b>	<b>1,101,179</b>	<b>2,596,834</b>	

\* - Общий остаток по эмитентам одного государства составляет менее 10% от капитала, который используется для расчета показателя достаточности капитала.

Средневзвешенная модифицированная дюрация портфеля ценных бумаг на 31 март 2015 года составила 2.5 (2.6).

Ни в отчетный период, ни в 1-ом квартале 2014 года для ценных бумаг, имеющих в наличии для продажи, не было признано обесценение.

Ни в отчетный период, ни в 1-ом квартале 2014 года на финансовые инструменты, отраженные по амортизированной стоимости приобретения, не были созданы накопления. На конец отчетного периода на финансовые инструменты, отраженные по амортизированной стоимости приобретения, были накопления в размере 2,2 (2,0) миллиона EUR, и рыночная стоимость этих финансовых инструментов составляла 3,1 (2,4) миллиона EUR.

Инвестиции банка в финансовые инструменты, за исключением инвестиций в производные финансовые инструменты, по странам и видам эмитентов на 31 декабря 2014 года:

	EUR'000			
Страна эмитента	Ценные бумаги центральных правительств	Ценные бумаги других эмитентов	Всего	% от собственного капитала
Соединенные Штаты Америки	558,014	11,968	569,982	183.9
Германия	10,059	272,505	282,564	91.2
Канада	86,666	123,401	210,067	67.8
Россия	27,576	179,952	207,528	67.0
Латвия	178,789	22,822	201,611	65.1
Швеция	144,668	53,980	198,648	64.1
Нидерланды	-	74,919	74,919	24.2
Дания	33,658	4,148	37,806	12.2
Норвегия	29,237	8,332	37,569	12.1
Финляндия	24,859	8,295	33,154	10.7
Ценные бумаги других стран*	77,046	109,371	186,417	60.1
Международные организации	-	114,271	114,271	36.9
<b>Ценные бумаги нетто</b>	<b>1,170,572</b>	<b>983,964</b>	<b>2,154,536</b>	

\* - Общий остаток по эмитентам одного государства составляет менее 10% от капитала, который используется для расчета показателя достаточности капитала.

## Примечание 2

### События, наступившие после отчетной даты

После окончания отчетного периода до подписания настоящего публичного квартального отчета не произошли никакие события, в результате наступления которых могло бы потребоваться внесение каких-либо корректировок или которые надлежало бы раскрыть в настоящем публичном квартальном отчете, за исключением указанных ниже.

26 мая 2015 года был увеличен основной капитал ABLV Bank, AS, путем эмиссии 2 385 000 новых именных акций с правом голоса. Согласно утвержденным правилам увеличения основного капитала, цена продажи одной акции была установлена в размере 13,85 EUR. Все акции новой эмиссии были приобретены действующими акционерами банка. После увеличения новый подписной основной капитал банка составляет 35 035 000 EUR.