



ABLV

BANKING / INVESTMENTS \ ADVISORY

# ABLV Bank, AS

publiskais ceturkšņa pārskats  
2014. gada janvāris - jūnijs

## Bankas vadības ziņojums

Dāmas un kungi, godātie ABLV Bank, AS, akcionāri!

Pārskata periodā turpinājās bankas un pārējo ABLV grupas uzņēmumu izaugsme, konsekventi īstenojot koncerna attīstības stratēģiju. Lai gan vairākos mūsu mērķa tirgos situācija bija neviennozīmīga un saspīlēta, pateicoties mūsu izvēlētajam biznesa modelim, risku vadībai un piesardzīgajai politikai plānotos rezultātus sasniegt izdevās.

Kā svarīgākie pārskata perioda notikumi jāmin ABLV Bank, AS, pamatkapitāla denominācija no latiem uz eiro saistībā ar Latvijas pievienošanos eirozonai, kā arī akciju emisija, kuras ietvaros tika emitētas akcijas ar balsstiesībām un personāla akcijas. Pēc denominācijas un akciju emisijas bankas pamatkapitāls ir 32 400 770 EUR, ko veido 29 385 000 vārda akcijas ar balsstiesībām un tiesībām uz dividenžu saņemšanu un 3 015 770 personāla akcijas. Balsstiesīgo akciju emisijas kopējais apmaksātais pieteikumu apjoms būtiski pārsniedza piedāvājumu, tāpēc atsevišķi pieteikumi tika apmierināti daļēji. Jaunās emisijas vienas akcijas pārdošanas cena bija 12,05 EUR un to iegādē piedalījās 66 līdzšinējie bankas akcionāri. Emisijas rezultāti vēlreiz apliecina, ka mums ir daudz lojālu akcionāru, kas vēlas personīgi piedalīties bankas attīstībā. Akciju emisijas rezultātā iegūtie līdzekļi tiks ieguldīti bankas attīstībā.

Turpinot obligāciju emisiju programmu, šogad mēs esam veikuši četras jaunas kupona obligāciju emisijas: divas no tām Trešās obligāciju piedāvājuma programmas ietvaros un divas - Ceturtās obligāciju piedāvājuma programmas ietvaros. Obligāciju emisiju kopējais apjoms bija attiecīgi 150 000 000 USD un 40 000 000 EUR pēc nominālvērtības. Pēc šo obligāciju emisijām, biržas NASDAQ OMX Riga Parāda vērtspapīru sarakstā iekļautas 18 emisiju obligācijas. Ilgtermiņa depozītu pakāpenisku aizstāšanu ar obligācijām banka uzsāka 2011. gada beigās. Ieskaitot jaunās un jau dzēstās obligācijas, līdz šim esam veikuši 22 publiskās obligāciju emisijas.

2014. gada 25. aprīlī ABLV Bank, AS, noslēdza līgumu ar Valsts kasi par primārā dīlera statusu, pievienojoties Latvijas primāro dīleru grupai. Primārie dīleri ir Valsts kases sadarbības partneri, kuriem ir tiesības piedalīties iekšējā tirgus valsts vērtspapīru sākotnējās izsolēs. Tie nodrošina vērtspapīru likviditāti un pirkšanas/pārdošanas cenas otrreizējā tirgū, kam ir būtiska nozīme Latvijas valsts aizņēmšanās vadībā. Primāro dīleru sistēma tika izveidota, lai veicinātu Latvijas valsts vērtspapīru tirgus attīstību. Šajā periodā tika veikta arī Latvijas valsts vērtspapīru iegāde nozīmīgā apjomā, un šobrīd mūsu portfelī atrodas Latvijas valsts vērtspapīri 182,9 miljonu EUR vērtībā.

### Finanšu rezultāti

Bankas 2014. gada pirmā pusgada svarīgākie finanšu rādītāji norāda uz stabilu bankas izaugsmi. ABLV Bank, AS, ir lielākā banka Latvijā ar vietējo kapitālu un trešā lielākā banka pēc aktīviem.

- Bankas peļņa 2014. gada pirmajā pusgadā bija 32,9 miljoni EUR. Salīdzinoši 2013. gada pirmajā pusgadā – 21,6 miljoni EUR.
- Bankas pamatdarbības ienākumi pirms uzkrājumu veidošanas – 59,6 miljoni EUR. Salīdzinājumā ar 2013. gada pirmo pusgadu pamatdarbības ienākumi ir auguši par 13,6%.
- Bankas klientu noguldījumu apjoms pārskata perioda beigās bija 2,98 miljardi EUR.
- Emitēto parāda vērtspapīru apjoms sasniedza 352,0 miljonus EUR.
- Bankas aktīvu apjoms 2014. gada 30. jūnijā bija 3,58 miljardi EUR. Kopš gada sākuma aktīvu apjoms audzis par 7,9%, kopējam apjomam palielinoties vēl par 263,0 miljoniem EUR.
- Bankas kredītportfeļa apjoms jūnija beigās bija 743,8 miljoni EUR.
- Bankas kapitāls un rezerves – 204,4 miljoni EUR.
- Bankas kapitāla pietiekamības līmenis 2014. gada 30. jūnijā bija 16,82%, bet likviditātes līmenis – 81,01%.
- Kapitāla atdeves rādītājs ROE 2014. gada 30. jūnijā bija 35,41%, bet aktīvu atdeves rādītājs ROA sasniedza 1,87%.

Banka turpināja veikt ieguldījumus vērtspapīros. Kopējais vērtspapīru portfeļa apjoms 2014. gada 30. jūnijā bija 1,74 miljardi EUR. Gandrīz visu bankas vērtspapīru portfeli veido parāda vērtspapīri ar fiksētu ienākumu, 68,7% no portfeļa ir vērtspapīri ar kredītreitingu AA- un augstāku. Sadalījums pa galvenajām valstīm ir šāds: ASV – 25,0%, Latvija – 11,9%, Vācija – 11,7%, Kanāda – 11,6%, Krievija – 11,1%, Zviedrija – 9,4%, Nīderlande – 2,2%, Norvēģija – 2,2%. Papildus 3,4% veido starptautisko institūciju – Eiropas Komisijas, ERAB u.c. - emitētie vērtspapīri. Vērtspapīru portfeļa gada ienesīgums pārskata periodā bija 1,9%.

Pārskata periodā esam ieviesuši vairākus jaunus produktus un pakalpojumus mūsu klientu ērtībām. To vidū ir internetbanka iPad planšetdatoriem, uzlabota pamata internetbanka un internetbanka iPhone viedtālruniem.

levērojot to, ka ziņu skaits par notikumiem, kas saistīti ar mūsu bankas obligācijām un akcijām, ir liels un to apjoms turpina pieaugt, mēs piedāvājam mūsu ieguldītājiem — obligāciju un akciju turētājiem — vienkāršu un ērtu nepieciešamās informācijas saņemšanas veidu. Bankas mājas lapu [www.ablv.com](http://www.ablv.com) mēs esam papildinājuši ar „Investora kalendāru”, kurā tiek publicētas svarīgākās ziņas par mūsu obligācijām un akcijām — publiskie piedāvājumi, emisiju rezultāti, kuponu izmaksu datumi, obligāciju dzēšanas, akcionāru sapulces, finanšu rezultāti utt.

Savukārt, no 2014. gada jūlija mēs piedāvājam klientiem debetkartes un kredītkartes ar jaunu, elegantu dizainu. Jauno maksājumu karšu dizaina pamatā ir ABLV zīmola grafiskais attēls un tā stilistiskie elementi, kas veido īpašu rakstu.

2014. gada februārī Rīgā, Elizabetes ielā 21a pēc telpu rekonstrukcijas un remonta atgriezās bankas Hipotekārās kredītēšanas pārvalde. Koncentrējot visu klientu apkalpošanu vienuviet, Elizabetes ielā 21a hipotekāro kredītu klientiem mēs nodrošinām jaunu servisa līmeni.

ABLV Bank pakalpojumu kvalitāte atzīta arī Latvijas Komerčbanku asociācijas rīkotajā banku inovatīvo pakalpojumu konkursā „Zelta monēta 2014”. ABLV Bank meitas banka Luksemburgā ABLV Bank Luxembourg, S.A., saņēma galveno balvu - „Zelta monētu” kategorijā „Finanšu pakalpojumu eksports”.

## leguldījumi

2014. gada pirmais pusgads ir bijis veiksmīgs atvērtajiem ieguldījumu fondiem: šī gada jūnija beigās to kopējā aktīvu vērtība sasniedza 95,7 miljonus EUR. Kopš gada sākuma, fondu kopējā vērtība palielinājusies par 8.8% jeb aptuveni par 7,7 miljoniem EUR. Fondu vērtības pieaugumu veicināja pieaugošā interese par finanšu tirgiem un klientu vēlme arvien vairāk diversificēt savus ieguldījumu portfeļus, iekļaujot tajos arī ABLV fondus.

ABLV Asset Management, IPAS, kopējie aktīvi pārvaldīšanā, kurus sabiedrība pārvalda klientu uzdevumā, 2014. gada jūnija beigās bija 101,1 miljoni EUR, no kuriem 95,7 miljoni EUR bija klientu ieguldījumi sabiedrības pārvaldītajos ieguldījumu fondos un 5,4 miljoni EUR – klientu līdzekļi, kas izvietoti individuālajās ieguldījumu programmās.

Arī ABLV Capital Markets, IBAS, kas klientu uzdevumā veic visu veidu finanšu instrumentu pirkšanu un pārdošanu nozīmīgākajos pasaules fondu tirgos, 2014. gada pirmā pusē ir bijusi veiksmīga. Pirmajā pusgadā ABLV Capital Markets, IBAS, guva 1,0 miljonu EUR lielu peļņu. Uzņēmuma klientu kopējie aktīvi, kas ieguldīti finanšu instrumentos, uz 2014. gada 30. jūniju bija 874,3 miljonus EUR.

Mūsu klientiem, kuri patstāvīgi vēlas izmantot Krievijas biržu sniegtās tirdzniecības iespējas, piedāvājam tirdzniecības platformu Quik Trader ABLV. Izmantojot šo platformu, klientiem tiek nodrošināta pieeja tirdzniecībai reālā laika režīmā Maskavas biržā (MOEX), norēķinus veicot Krievijas rubļos. Quik Trader ABLV papildina līdzšinējās divas tirdzniecības platformas J-Trader ABLV (tirdzniecībai ar atvasinātiem finanšu instrumentiem ASV un Eiropas biržās) un Orbis Trader ABLV (tirdzniecībai ar ASV vērtspapīriem).

Pārskata periodā sekmīgi noslēdzās AmberStone Group, AS, pirmā pamatkapitāla palielināšana, kuras rezultātā uzņēmuma kapitāls tika palielināts par 9,1 miljonu EUR, kopā sasniedzot 14,0 miljonus EUR. Pamatkapitāla palielināšanā piedalījās ABLV Bank, AS, kā arī atsevišķi bankas klienti un akcionāri. ABLV Bank sniedza būtisku atbalstu šīs akciju emisijas organizēšanā, un varētu arī turpmāk organizēt AmberStone Group, AS, vērtspapīru emisijas. Kapitāla palielināšana ļaus AmberStone Group, AS, nostiprināties kā vienai no vadošajām holdingkompānijām Latvijā, kā arī šogad veikt jaunas investīcijas perspektīvu uzņēmumu kapitālā. Holdingkompānija AmberStone Group, AS, tika dibināta, lai nodalītu no ABLV grupas ar finanšu un bankas pakalpojumu sniegšanu nesaisītu biznesu. Plānots, ka līdz 2015. gada beigām jaunās akciju sabiedrības pamatkapitāls tiks palielināts līdz 25 miljoniem eiro, piesaistot arī jaunus akcionārus no ABLV Bank, AS, akcionāru, klientu un partneru vidus.

Arī bankas meitas uzņēmums - nekustamā īpašuma attīstīšanas un tirdzniecības grupa Pillar 2014. gada pirmajā pusgadā sasniedzis vēsturiski lielākos darījumu apjomus. Gada pirmajos sešos mēnešos Pillar grupa noslēgusi pārdošanas darījumus par 350 īpašumiem, kas ir par 48% vairāk nekā attiecīgajā periodā pērn. Kopējā darījumu summa bija 18,3 miljoni EUR.

Noturīgi liela aktivitāte bijusi sērijveida dzīvokļu tirgū, kur sešos mēnešos noslēgti 218 pārdošanas darījumi. Salīdzinot 2013. gada pirmajā pusgadā tika realizēti 169 sērijveida dzīvokļi. Tāpat tirgū nomainīgi liels pieprasījums ir pēc premium klases un jauno projektu mājokļiem. Jaunajos projektos šogad kopumā noslēgti jau 104 darījumi, kā arī pārdoti divi premium klases dzīvokļi „Elizabetes Park House” projektā. Vēl noslēgti 14 darījumi par privātmāju pārdošanu.

Pieaugošā klientu pieprasījuma apmierināšanai Pillar turpināja aktīvu darbu pie esošā īpašumu portfeļa pārvaldīšanas, attīstot jaunus projektus un īstenojot rekonstrukcijas programmu. Tā, piemēram, gada sākumā Pillar pilnībā pabeidza visus iekšējās apdares darbus jaunā, mūsdienīgas arhitektūras stilā veidotajā daudzdzīvokļu dzīvojamajā ēkā „Dārza

Apartment House”, kā arī nodeva ekspluatācijā jaunu daudzdzīvokļu dzīvojamo ēku „Lielezeres Apartment House”. Savukārt jūnijā Pillar pabeidza rekonstrukcijas darbus 10 jaunos dzīvokļos daudzdzīvokļu ēkā Akadēmiķa M.Keldiša ielā 13A, Rīgā.

Šobrīd vēl turpinās rekonstrukcijas darbi premium klases daudzdzīvokļu mājā „Miera Park House”, kuras izveidē tiek izmantotas mūsdienīgas tehnoloģijas, atbilstoši augstas dzīves kvalitātes prasībām. Plānots, ka šīs ēkas dzīvokļu tirdzniecība varētu tikt uzsākta 2015. gada pirmajā pusē.

## Konsultācijas

Pārskata periodā bankas meitas uzņēmums ABLV Corporate Services, SIA, uzsāka klientiem piedāvāt jaunu pakalpojumu – atbalstu Maltas pilsonības iegūšanai. Kopš 2014. gada Malta Republika piedāvā ārvalstu pilsoņiem izmantot ieguldījumu programmu pilsonības iegūšanai. Malta pilsonība ļauj investoram un tā ģimenes locekļiem kļūt par pilntiesīgiem ES iedzīvotājiem ar visām tiesībām, ieskaitot neierobežotu pārvietošanos un pastāvīgu dzīvošanu jebkurā Eiropas Savienības valstīs.

ABLV Corporate Services, SIA, piedāvā arī konsultācijas par termiņuzturēšanās atļauju un pilsonības iegūšanu Latvijā, Lielbritānijā, Sentkitsā un Nevisā. Uzņēmuma klienti labprāt izmanto arī citus konsultatīvos pakalpojumus - konsultācijas par holdinga struktūru izveidošanu, tai skaitā arī Latvijā, kā arī palīdzību nodokļu rezidences maiņā.

Jāatzīmē, ka gada pirmajā pusē ABLV grupas speciālisti piedalījās vairākās starptautiskās konferencēs, izstādēs un semināros, tai skaitā arī starptautiskajā konferencē un izstādē „CIS Wealth Jekaterinburga”, kā arī bankas organizētajā konferencē Kiprā „ABLV Conference Banking/Investments/Advisory” un citos. To laikā esošajiem un potenciālajiem klientiem tika prezentēti ABLV grupas pakalpojumi.

ABLV grupai ir 12 pārstāvniecības 8 valstīs - Krievijā, Ukrainā, Baltkrievijā, Kazahstānā, Tadžikistānā, Azerbaidžānā, Uzbekistānā un Kiprā.

## Luksemburgā

Saņemot atļaujas no finanšu sektora uzraugiem Latvijā un Luksemburgā, ABLV ieguldījumu fondi ir iekļauti Luksemburgas fondu tirgū. Līdz ar to mūsu atvērtie ieguldījumu fondi tagad ir pieejami arī ABLV Bank Luxembourg, S.A. klientiem.

Veiksmīgi noslēdzoties pakalpojumu pilotprojektam, ABLV Bank Luxembourg, S.A. vasarā uzsāka saviem klientiem piedāvāt jaunus fiduciāros pakalpojumus: fiduciāros depozītus — unikālās iespējas termiņnoguldījumiem NVS un Eiropas valstu bankās un fiduciāros kredītus — aizdevumu izsniegšanai trešajai personai.

Meitas banka Luksemburgā tika izveidota, lai attīstītu esošo klientu bāzi un stiprinātu viņu lojalitāti, sniedzot plašāku ieguldījumu un fiduciāro pakalpojumu klāstu, kā arī piesaistītu jaunus klientus. ABLV Bank, AS, ir pirmā banka no Baltijas valstīm, kas nodibinājusi meitas banku Luksemburgā. Plašam klientu lokam banka savus pakalpojumus sāka piedāvāt 2013. gada septembrī, un uz 2014. gada 30. jūniju bankas klientu ieguldījumu apjoms un pārvaldīšanā esošo klientu aktīvu apjoms sasniedza 80,8 miljonus EUR.

Ievērojot biznesa apjoma palielināšanos un aktīvu darbu jaunu klientu piesaistē, plānojam, ka bankas piesaistīto klientu ieguldījumu apjoms un pārvaldīšanā esošo klientu aktīvu apjoms līdz 2014. gada beigām palielināsies vairāk kā divas reizes – līdz 180,0 miljoniem EUR.

## Sabiedrībai

2014. gadā ABLV Bank, AS, sadarbībā ar labdarības fondu ABLV Charitable Foundation turpināja atbalstīt dažādus sabiedrībā sociāli nozīmīgus projektus.

Janvārī noslēdzās ABLV Charitable Foundation un ABLV Bank, AS, organizētā tradicionālā labdarības akcija, kurā bankas klienti un darbinieki ziedoja līdzekļus, lai fonds varētu atbalstīt digitālo dzirdes aparātu iegādi vādzirdīgiem bērniem un trūcīgo bērnu piedalīšanos rehabilitējošās un attīstošās vasaras nometnēs, kā arī sniegt atbalstu Zolitūdes traģēdijā cietušajiem. Šīs akcijas ietvaros saziēdota neticami liela summa – 334 865 EUR, no kuras 90 738 EUR - programmai „Palīdzēsim dzirdēt!”, 43 910 EUR - programmai „Palīdzēsim izaugt!”, 200 217 EUR - programmai

„Palīdzēsim 21.11”. ABLV Charitable Foundation, sadarbībā ar ABLV Bank, dubultoja saziēdotās summas programmās „Palīdzēsim dzirdēt!” uz 181 476 EUR un „Palīdzēsim izaugt” – 87 820 EUR.

Jāpiemin, ka šā gada maijā Rundālē notika svinīgā pieņemšana par godu Rundāles pils 278 gadu jubilejai un muzeja kompleksa restaurācijas darbu pabeigšanai. Rundāles pils restaurācija ilga 50 gadus un šo darbu finansēšanā piedalījās arī ABLV Bank. Ar mūsu atbalstu tika atjaunota pils bibliotēka. Pils jubilejā banka uzdāvināja Rundāles pilij Voltēra kopoto rakstu vēsturiski pirmā izdevuma visus sējumus.

Izsakām pateicību mūsu akcionāriem un klientiem par izrādīto uzticību, un visiem mūsu darbiniekiem – par ieguldījumu bankas un koncerna izaugsmes veidošanā!



Padomes priekšsēdētāja vietnieks  
**Jānis Krīgers**



Valdes priekšsēdētājs  
**Ernests Bernis**

Rīgā, 2014. gada 15. augustā.

## Pamatinformācija

ABLV Bank, AS (turpmāk tekstā – banka) tika reģistrēta kā akciju sabiedrība Aizkrauklē, vienotais reģistrācijas Nr.50003149401, Latvijas Republikā 1993. gada 17. septembrī. Šobrīd bankas juridiskā adrese ir Rīga, Elizabetes iela 23.

Banka darbojas saskaņā ar Latvijas Republikas likumdošanas aktiem un Latvijas Bankas izsniegto licenci, kas ļauj veikt visus Kredītiestāžu likumā paredzētos finanšu pakalpojumus.

2014. gada 30. jūnijā koncernam un bankai ir centrālais birojs un viens kredītu centrs Rīgā, meitas banka Luksemburgā un pārstāvniecības/ teritoriālās struktūrvienības Azerbaidžānā (Baku), Baltkrievijā (Minskā), Kazahstānā (Almati), Kiprā (Limasolā), Krievijā (Maskavā, Sanktpēterburgā, Jekaterinburgā un Vladivostokā), Ukrainā (Kijevā, ar filiāli Odesā), Uzbekistānā (Taškentā) un Tadžikistānā (Dušanbe).

ABLV Bank, AS, organizatoriskā struktūra atspoguļota šī publiskā ceturkšņa pārskata 7. lappusē.

Šis publiskais ceturkšņa pārskats ir sagatavots saskaņā ar Finanšu kapitāla un tirgus komisijas Kredītiestāžu publisko ceturkšņa pārskatu sagatavošanas normatīvajiem noteikumiem ar mērķi sniegt informāciju par bankas finansiālo stāvokli un darbības rādītājiem par periodu no 2014. gada 1. janvāra līdz 2014. gada 30. jūnijam.

Finanšu pārskati ir sastādīti tūkstošos eiro (EUR '000), ja vien nav norādīts citādi.

## Bankas akcionāri un saistīto akcionāru grupas

Akcionāri	30.06.2014.			
	Balsstiesīgās akcijas *	Akcijas nominālvērtība *	Daļa no bankas pamatkapitāla	Daļa no bankas balsstiesīgā pamatkapitāla
	skaits	EUR	EUR'000	(%)
Ernests Bernis un Nika Berne (tieši un netieši iegūta līdzdalība)	12,670,030	1	12,670	43.11
Oļegs Fijs (netieši iegūta līdzdalība)	12,670,030	1	12,670	43.12
Pārējie akcionāri kopā	4,044,940	1	4,045	13.77
<b>Akcijas ar balsstiesībām kopā</b>	<b>29,385,000</b>	<b>x</b>	<b>29,385</b>	<b>100.00</b>
Akcijas bez balsstiesībām	3,015,770		3,016	
<b>Pamatkapitāls kopā</b>	<b>32,400,770</b>		<b>32,401</b>	

Akcionāri	31.12.2013.			
	Balsstiesīgās akcijas	Akcijas nominālvērtība	Daļa no bankas pamatkapitāla	Daļa no bankas balsstiesīgā pamatkapitāla
	skaits	EUR	EUR'000	(%)
Ernests Bernis un Nika Berne (tieši un netieši iegūta līdzdalība)	54,683	213	11,672	43.00
Oļegs Fijs (netieši iegūta līdzdalība)	54,686	213	11,672	43.00
Pārējie akcionāri kopā	17,801	213	3,799	14.00
<b>Akcijas ar balsstiesībām kopā</b>	<b>127,170</b>	<b>x</b>	<b>27,143</b>	<b>100.00</b>
Akcijas bez balsstiesībām	13,400		2,860	
<b>Pamatkapitāls kopā</b>	<b>140,570</b>		<b>30,003</b>	

\* Informācija par bankas akciju denomināciju ir atspoguļota šī publiskā ceturkšņa pārskata vadības ziņojumā.

## Bankas darbības rādītāji

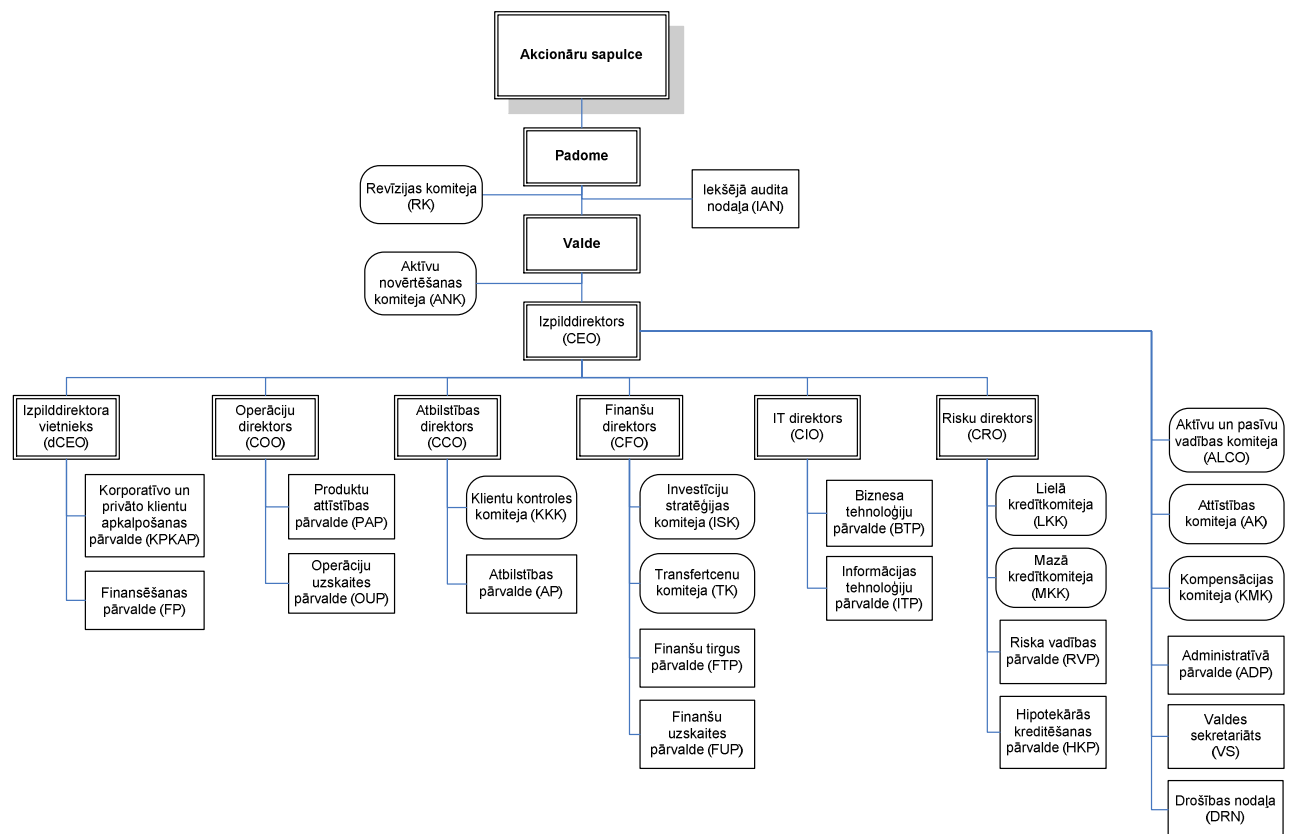
Pozīcijas nosaukums	01.01.2014. - 30.06.2014. (auditēts)*	01.01.2013. - 30.06.2013. (auditēts)*
Kapitāla atdeves rādītājs (ROE) (%)	35.41	27.32
Aktīvu atdeves rādītājs (ROA) (%)	1.87	1.35

Rādītāji aprēķināti saskaņā ar FKTK Kredītiestāžu publisko ceturkšņa pārskatu sagatavošanas normatīvajos noteikumos definētajiem principiem.

## Risku vadība

Ar informāciju par riska vadību var iepazīties interneta mājas lapā <http://www.ablv.com/lv/about/financial-reports>  
ABLV Bank, AS Konsolidētais finanšu pārskats par 2013. gadu no 33. līdz 36. pielikumam.  
Kopš 2013. gada 31. decembra nav bijušas būtiskas izmaiņas risku vadībā.

## Bankas struktūra\*\*



\* - Informācija ir sagatavota pamatojoties uz datiem, kas ir pieejami SIA Ernst & Young Baltic (VRN 40003593454) auditētajos pārskatos par 2014. gada pirmo pusgadu un 2013. gada pirmo pusgadu.

\*\* - Stāka informācija par klientu apkalpošanas vietām pieejama bankas interneta mājas lapā <http://www.ablv.com/lv/about/offices>.

## Bankas padomes un valdes sastāvs

### Bankas padome:

Padomes priekšsēdētājs:  
Oļegs Fiļs

Atkārtoti ievēlēts ar:  
01.04.2013.

Padomes priekšsēdētāja vietnieks:  
Jānis Krīgers

Atkārtoti ievēlēts ar:  
01.04.2013.

Padomes loceklis:  
Igoris Rapoportis

Atkārtoti ievēlēts ar:  
01.04.2013.

### Bankas valde:

Valdes priekšsēdētājs:  
Ernests Bernis - izpilddirektors (CEO)

Atkārtoti ievēlēts ar:  
01.05.2014.

Valdes priekšsēdētāja vietnieks:  
Vadims Reinfelds – izpilddirektora vietnieks (dCEO)

Atkārtoti ievēlēts ar:  
01.05.2014.

Valdes locekļi:  
Aleksandrs Pāže – atbilstības direktors (CCO)  
Edgars Pavlovičs – risku direktors (CRO)  
Māris Kannenieks – finanšu direktors (CFO)  
Rolands Citajevs – IT direktors (CIO)  
Romans Surnačovs – operāciju direktors (COO)

Atkārtoti ievēlēts ar:  
01.05.2014.  
01.05.2014.  
01.05.2014.  
01.05.2014.  
01.05.2014.

Pārskata perioda laikā bankas padomes sastāvā nav notikušas nekādas izmaiņas.



## Bankas darbības stratēģija un mērķi

Bankas galvenie darbības virzieni ir ieguldījumu pakalpojumi, norēķinu produkti, finanšu resursu pārvaldīšana, finanšu konsultācijas un nekustamā īpašuma pārvaldīšana. Bankas izvēlētais biznesa modelis ir orientēts uz turīgu klientu un viņiem piederošu uzņēmumu individuālu apkalpošanu.

### Bankas vīzija

Bankas vīzija ir kļūt par vadošo neatkarīgo privāto banku Austrumeiropā un pirmo, kas apvienos tradicionālos bankas pakalpojumus, aktīvu pārvaldi un konsultācijas savu klientu vajadzībām pielāgotā vienotā pakalpojumu piedāvājumā.

### Bankas misija

Bankas misija ir saglabāt un vairot mūsu klientu kapitālu, sniedzot viņiem šim nolūkam nepieciešamos finanšu pakalpojumus un konsultācijas.

### Bankas vērtības

#### Pretimnākošs

Mēs uzmanīgi klausāmies, piedāvājam saprātīgus risinājumus un vienmēr esam gatavi pārmaiņām. Mēs nestāvam uz vietas, mēs darbojamies.

#### Intuitīvs

Mēs saprotam, kas ir svarīgs mūsu klientiem. Mēs izprotam klienta biznesa, valsts likumu un kultūras īpatnības un piedāvājam individuāli piemērotus risinājumus.

#### Vērtīgs

Mēs strādājam, lai klienti gūtu panākumus. Mūsu darbībā galvenais ir būt vērtīgiem mūsu klientiem.

### Bankas mērķis

Bankas mērķis ir panākt, lai vidēji lieli privāti uzņēmumi un turīgas privātpersonas Baltijā un NVS valstīs izvēlētos ABLV Bank, AS, kā primāro finanšu partneri un konsultantu.

## Konsolidācijas grupas sastāvs

Šajā publiskajā ceturkšņa pārskatā konsolidācijas grupas ( turpmāk – koncerns) sastāvs ir noteikts atbilstoši Finanšu kapitāla un tirgus komisijas Kredītiestāžu publisko ceturkšņa pārskatu sagatavošanas normatīvajiem noteikumiem. ABLV Bank, AS ir koncerna mātes uzņēmums.

Koncerna sastāvs 2014. gada 30. jūnijā:

Nr.	Komerccabiedrības nosaukums	Reģistrācijas numurs	Reģistrācijas vietas kods un adrese	Komerccabiedrības veids <sup>1</sup>	Daļa pamatkapitālā (%)	Balsttiesību daļa komercsabiedrībā (%)	Pamatojums iekļaušanai grupā <sup>2</sup>
1	ABLV Bank, AS	50003149401	LV, Elizabetes iela 23, Rīga, LV-1010	BNK	100	100	MT
2	ABLV Bank Luxembourg, S.A.	B 162048	LU, Boulevard Royal, 26a, L-2449, Luxembourg	BNK	100	100	MS
3	ABLV Consulting Services, AS	40003540368	LV, Elizabetes iela 23, Rīga, LV-1010	PLS	100	100	MS
4	ABLV Corporate Services Holding Company, SIA	40103799987	LV, Elizabetes iela 23, Rīga, LV-1010	CFI	100	100	MS
5	ABLV Corporate Services, SIA	40103283479	LV, Elizabetes iela 23, Rīga, LV-1010	PLS	100	100	MMS
6	ABLV Corporate Services, LTD	HE273600	CY, 15 Karaiskaki Street, 3032, Limassol	PLS	100	100	MMS
7	Pillar Holding Company, KS	40103260921	LV, Elizabetes iela 23, Rīga, LV-1010	CFI	100	100	MS
8	Pillar, SIA	40103554468	LV, Elizabetes iela 23, Rīga, LV-1010	PLS	100	100	MS
9	Pillar Management, SIA	40103193211	LV, Elizabetes iela 23, Rīga, LV-1010	PLS	100	100	MMS
10	Pillar 2, SIA	40103193033	LV, Elizabetes iela 23, Rīga, LV-1010	PLS	100	100	MMS
11	Pillar 3, SIA	40103193067	LV, Elizabetes iela 23, Rīga, LV-1010	PLS	100	100	MMS
12	Pillar 4, SIA	40103210494	LV, Elizabetes iela 23, Rīga, LV-1010	PLS	100	100	MMS
13	Pillar 6, SIA	40103237323	LV, Elizabetes iela 23, Rīga, LV-1010	PLS	100	100	MMS
14	Pillar 7, SIA	40103237304	LV, Elizabetes iela 23, Rīga, LV-1010	PLS	100	100	MMS
15	Pine Breeze, SIA	40103240484	LV, Elizabetes iela 23, Rīga, LV-1010	PLS	100	100	MMS
16	Pillar 9, SIA	40103241210	LV, Elizabetes iela 23, Rīga, LV-1010	PLS	100	100	MMS
17	Pillar 10, SIA	50103247681	LV, Elizabetes iela 23, Rīga, LV-1010	PLS	100	100	MMS
18	Pillar 11, SIA	40103258310	LV, Elizabetes iela 23, Rīga, LV-1010	PLS	100	100	MMS
19	Pillar 12, SIA	40103290273	LV, Elizabetes iela 23, Rīga, LV-1010	PLS	100	100	MMS
20	Lielezeres Apartment House, SIA	50103313991	LV, Elizabetes iela 23, Rīga, LV-1010	PLS	100	100	MMS
21	Pillar 18, SIA	40103492079	LV, Elizabetes iela 23, Rīga, LV-1010	PLS	100	100	MMS
22	Pillar 19, SIA	40103766952	LV, Elizabetes iela 23, Rīga, LV-1010	PLS	100	100	MMS
23	Elizabetes Park House, SIA	50003831571	LV, Elizabetes iela 23, Rīga, LV-1010	PLS	91.6	91.6	MMS
24	Schaller Kyncl Architekten Riga, SIA	40103437217	LV, Pulkveža brieža iela 28A, Rīga, LV1045	PLS	100	100	MMS
25	Pillar Parking, SIA	40103731804	LV, Elizabetes iela 23, Rīga, LV-1010	PLS	100	100	MMS
26	New Hanza City, SIA	40103222826	LV, Elizabetes iela 23, Rīga, LV-1010	PLS	100	100	MS
27	Hanzas 14c, SIA	40003918290	LV, Elizabetes iela 23, Rīga, LV-1010	PLS	100	100	MS
28	ABLV Asset Management, IPAS	40003814724	LV, Elizabetes iela 23, Rīga, LV-1010	IPS	91.7	100	MS

<sup>1</sup> - BNK – banka, IBS – ieguldījumu brokeru sabiedrība, IPS – ieguldījumu pārvaldes sabiedrība, CFI – cita finanšu iestāde, PLS – palīgpakalpojumu uzņēmums.

<sup>2</sup> - MS – meitas sabiedrība, MMS - meitas sabiedrības meitas sabiedrība, MT – mātes sabiedrība.

Tabulas turpinājums:

Nr.	Komersabiedrības nosaukums	Reģistrācijas numurs	Reģistrācijas vietas kods un adrese	Komercdarbības veids <sup>1</sup>	Daļa pamatkapitālā (%)	Balsttiesību daļa komersabiedrībā (%)	Pamatojums iekļaušanai grupā <sup>2</sup>
29	ABLV Capital Markets, IBAS	40003814705	LV, Elizabetes iela 23, Rīga, LV-1010	IBS	90	100	MS
30	AmberStone Group, AS	40103736854	LV, Elizabetes iela 23, Rīga, LV-1010	CFI	40.9	40.9	MS
31	ABLV Private Equity Management, SIA	40103286757	LV, Elizabetes iela 23, Rīga, LV-1010	PLS	100	100	MS
32	ABLV Private Equity Fund 2010, KS	40103307758	LV, Elizabetes iela 23, Rīga, LV-1010	CFI	100	100	MS
33	Vaiņode Agro Holding, SIA	40103503851	LV, Elizabetes iela 23, Rīga, LV-1010	CFI	70	70	MMS

<sup>1</sup> - BNK – banka, IBS – ieguldījumu brokeru sabiedrība, IPS – ieguldījumu pārvaldes sabiedrība, CFI – cita finanšu iestāde, PLS – palīgpakalpojumu uzņēmums.  
<sup>2</sup> - MS – meitas sabiedrība, MMS - meitas sabiedrības meitas sabiedrība, MT – mātes sabiedrība.

## Bankas peļņas vai zaudējumu aprēķins

Pozīcijas nosaukums	EUR'000	
	01.01.2014. - 30.06.2014. (auditēts)*	01.01.2013. - 30.06.2013. (auditēts)*
Procentu ienākumi	32,035	28,999
Procentu izdevumi	(7,862)	(8,132)
Dividenžu ienākumi	3,786	1,874
Komisijas naudas ienākumi	27,734	24,880
Komisijas naudas izdevumi	(7,165)	(6,350)
Neto realizētā peļņa/ zaudējumi no amortizētajā iegādes vērtībā vērtētajiem finanšu aktīviem un finanšu saistībām	(1,030)	-
Neto realizētā peļņa/ zaudējumi no pārdošanai pieejamajiem finanšu aktīviem	(251)	47
Neto peļņa/ zaudējumi no tirdzniecības nolūkā turētajiem finanšu aktīviem un finanšu saistībām	429	104
Neto peļņa/zaudējumi no klasificētiem kā patiesajā vērtībā vērtētajiem finanšu aktīviem un finanšu saistībām ar atspoguļojumu peļņas vai zaudējumu aprēķinā	-	-
Patiesās vērtības izmaiņas riska ierobežošanas uzskaitē	-	-
Ārvalstu valūtu tirdzniecības un pārvērtēšanas peļņa/ zaudējumi	10,061	9,997
Īpašuma, iekārtu un aprīkojuma, ieguldījumu īpašuma un nemateriālo aktīvu atzīšanas pārtraukšanas peļņa/zaudējumi	80	-
Pārējie ienākumi	1,748	1,013
Pārējie izdevumi	(459)	(416)
Administratīvie izdevumi	(20,836)	(19,272)
Nolietojums	(1,482)	(1,076)
Uzkrājumu veidošanas rezultāts	(246)	(7,636)
Vērtības samazināšanās zaudējumi	(621)	1,083
<b>Peļņa/ (zaudējumi) pirms uzņēmumu ienākuma nodokļa aprēķināšanas</b>	<b>35,921</b>	<b>25,115</b>
Uzņēmumu ienākuma nodoklis	(2,985)	(3,553)
<b>Pārskata perioda peļņa/ (zaudējumi)</b>	<b>32,936</b>	<b>21,562</b>

\* - Informācija ir sagatavota pamatojoties uz datiem, kas ir pieejami SIA Ernst & Young Baltic (VRN 40003593454) auditētajos pārskatos par 2014. gada pirmo pusgadu un 2013. gada pirmo pusgadu.

## Bankas bilances pārskats

		EUR'000	
		30.06.2014.	31.12.2013.
<b>Aktīvi</b>	Pielikumi	(auditēts)*	(auditēts)*
Kase un prasības uz pieprasījumu pret centrālajām bankām		152,708	356,747
Prasības uz pieprasījumu pret kredītiestādēm		547,012	340,775
Tirdzniecības nolūkā turēti finanšu aktīvi		16,796	17,245
Klasificēti kā patiesajā vērtībā novērtētie finanšu aktīvi ar atspoguļojumu peļņas vai zaudējumu aprēķinā		-	-
Pārdošanai pieejamie finanšu aktīvi		949,094	731,659
Kredīti un debitoru parādi	1	968,770	1,039,530
Līdz termiņa beigām turēti ieguldījumi		776,298	651,411
Pret procentu risku ierobežotās portfeļa daļas patiesās vērtības izmaiņas		-	-
Uzkrātie ienākumi un nākamo periodu izdevumi		746	1,107
Pamatlīdzekļi		10,229	9,745
Ieguldījumu īpašums		24,321	24,330
Nemateriālie aktīvi		4,870	5,016
Ieguldījumi radniecīgo un asociēto uzņēmumu pamatkapitālā		123,487	132,829
Nodokļu aktīvi		338	1
Pārējie aktīvi		3,721	4,971
<b>Kopā aktīvi</b>		<b>3,578,390</b>	<b>3,315,366</b>
<b>Saistības</b>			
Saistības pret centrālajām bankām		-	-
Saistības uz pieprasījumu pret kredītiestādēm		13,580	14,491
Tirdzniecības nolūkā turētas finanšu saistības		60	2,046
Klasificētas kā patiesajā vērtībā novērtētās finanšu saistības ar atspoguļojumu peļņas vai zaudējumu aprēķinā		-	-
Amortizētajā iegādes vērtībā vērtētās finanšu saistības	2	3,345,451	3,094,992
Finanšu aktīvu nodošanas rezultātā radušās finanšu saistības		-	-
Pret procentu risku ierobežotās portfeļa daļas patiesās vērtības izmaiņas		-	-
Uzkrātie izdevumi un nākamo periodu ienākumi		8,842	7,376
Uzkrājumi		373	408
Nodokļu saistības		1,531	6,199
Pārējās saistības		4,145	2,817
<b>Kopā saistības</b>		<b>3,373,982</b>	<b>3,128,329</b>
Kapitāls un rezerves		204,408	187,037
<b>Kopā kapitāls un rezerves un saistības</b>		<b>3,578,390</b>	<b>3,315,366</b>
<b>Ārpusbilances posteņi</b>			
Iespējamās saistības		10,974	7,689
Ārpusbilances saistības pret klientiem		77,930	61,008

\* - Informācija ir sagatavota pamatojoties uz datiem, kas ir pieejami SIA Ernst & Young Baltic (VRN 40003593454) auditētajos pārskatos par 2014. gada pirmo pusgadu un 2013. gadu.

## Pašu kapitāla un kapitāla pietiekamības rādītāju aprēķina kopsavilkuma pārskats

		EUR'000
		30.06.2014.
Kods	Pozīcijas nosaukums	(auditēts)*
<b>1.</b>	<b>Pašu kapitāls</b>	264,011
1.1	Pirmā līmeņa kapitāls	164,785
1.1.1.	Pirmā līmeņa pamata kapitāls	164,785
1.1.2.	Pirmā līmeņa papildu kapitāls	-
1.2.	Otrā līmeņa kapitāls	99,226
<b>2.</b>	<b>Kopējā riska darījumu vērtība</b>	1,542,069
2.1.	Riska darījumu riska svērtā vērtība kredītriskam, darījumu partnera kredītriskam, atgūstamās vērtības samazinājuma riskam un	1,284,934
2.2.	Kopējā riska darījumu vērtība norēķiniem/piegādei	-
2.3.	Kopējā riska darījumu vērtība pozīcijas riskam, ārvalstu valūtas riskam un preču riskam	79,209
2.4.	Kopējā riska darījumu vērtība operacionālajam riskam	177,926
2.5.	Kopējā riska darījumu vērtība kredīta vērtības korekcijai	-
2.6.	Kopējā riska darījumu vērtība, kas saistīta ar lielajiem riska darījumiem tirdzniecības portfelī	-
2.7.	Citas riska darījumu vērtības	-
<b>3.</b>	<b>Kapitāla rādītāji un kapitāla līmeņi</b>	
3.1.	Pirmā līmeņa pamata kapitāla rādītājs	10.69%
3.2.	Pirmā līmeņa pamata kapitāla pārpalikums (+)/ deficīts (-)	95,392
3.3.	Pirmā līmeņa kapitāla rādītājs	10.69%
3.4.	Pirmā līmeņa kapitāla pārpalikums (+)/deficīts (-)	72,261
3.5.	Kopējais kapitāla rādītājs	17.12%
3.6.	Kopējais kapitāla pārpalikums (+)/ deficīts (-)	140,646
<b>4.</b>	<b>Kopējo kapitāla rezervju prasība</b>	2.50
4.1.	Kapitāla saglabāšanas rezerve (%)	2.50
4.2.	Iestādei specifiskā precikliskā kapitāla rezerve (%)	-
4.3.	Sistēmiskā riska kapitāla rezerve (%)	-
4.4.	Sistēmiski nozīmīgas iestādes kapitāla rezerve (%)	-
4.5.	Citas sistēmiski nozīmīgas iestādes kapitāla rezerve (%)	-
<b>5.</b>	<b>Kapitāla rādītāji, ņemot vērā korekcijas</b>	
5.1.	Uzkrājumu vai aktīvu vērtības korekcijas apmērs, piemērojot speciālo politiku pašu kapitāla aprēķina vajadzībām	(4,616)
5.2.	Pirmā līmeņa pamata kapitāla rādītājs, ņemot vērā 5.1. rindā minētās korekcijas apmēru	10.54%
5.3.	Pirmā līmeņa kapitāla rādītājs, ņemot vērā 5.1. rindā minētās korekcijas apmēru	10.54%
5.4.	Kopējais kapitāla rādītājs, ņemot vērā 5.1. rindā minētās korekcijas apmēru	16.82%

\* - Informācija ir sagatavota pamatojoties uz datiem, kas ir pieejami SIA Ernst & Young Baltic (VRN 40003593454) auditētajos pārskatos par 2014. gada pirmo pusgadu.

## Likviditātes rādītāja aprēķins

	EUR'000	
	30.06.2014.	31.12.2013.
	(auditēts)*	(auditēts)*
<b>Likvidie aktīvi</b>		
Kase	7,360	8,105
Prasības pret Latvijas Banku	145,348	348,642
Prasības pret maksātspējīgām kredītiestādēm	746,591	606,035
Likvidie vērtspapīri	1,529,293	1,232,166
<b>Kopā likvidie aktīvi</b>	<b>2,428,592</b>	<b>2,194,948</b>
<b>Tekošās saistības (ar atlikušo termiņu līdz 30 dienām)</b>		
Saistības pret kredītiestādēm	13,580	14,490
Noguldījumi	2,915,144	2,703,192
Emitētie parāda vērtspapīri	21,919	-
Nauda ceļā	989	4,211
Pārējās tekošās saistības	33,501	37,869
Ārpusbilances saistības	12,815	11,474
<b>Kopā tekošās saistības</b>	<b>2,997,948</b>	<b>2,771,236</b>
<b>Likviditātes rādītājs (%)</b>	<b>81.01</b>	<b>79.20</b>
Minimālais likviditātes rādītājs (%)	30.00	30.00

\* - Informācija ir sagatavota pamatojoties uz datiem, kas ir pieejami SIA Ernst & Young Baltic (VRN 40003593454) auditētajos pārskatos par 2014. gada pirmo pusgadu un 2013. gadu.

## 1. Pielikums

### Kredīti un debitoru parādi

Pozīcijas nosaukums	EUR'000	
	30.06.2014. (auditēts)*	31.12.2013. (auditēts)*
Kredīti nebankām	743,764	761,268
Prasības uz termiņu pret kredītiestādēm	225,006	278,262
<b>Kopā</b>	<b>968,770</b>	<b>1,039,530</b>

## 2. Pielikums

### Amortizētajā iegādes vērtībā vērtētās finanšu saistības

Pozīcijas nosaukums	EUR'000	
	30.06.2014. (auditēts)*	31.12.2013. (auditēts)*
Noguldījumi	2,977,547	2,776,457
Emitētie parastie vērtspapīri	254,749	215,839
Emitētie subordinētie vērtspapīri	97,232	92,547
Subordinētie depozīti	11,641	10,149
Termiņsaistības pret kredītiestādēm	4,282	-
<b>Kopā</b>	<b>3,345,451</b>	<b>3,094,992</b>

\* - Informācija ir sagatavota pamatojoties uz datiem, kas ir pieejami SIA Ernst & Young Baltic (VRN 40003593454) auditētajos pārskatos par 2014. gada pirmo pusgadu un 2013. gadu.



### 3. Pielikums

#### Bankas ieguldījumi finanšu instrumentos, izņemot atvasinātos finanšu instrumentus

Bankas ieguldījumu finanšu instrumentos atspoguļojums valstu griezumā 2014. gada 30. jūnijā, izņemot atvasinātos finanšu instrumentus:

EUR'000				
Emitenta valsts	Centrālo valdību vērtspapīri	Citu emitentu vērtspapīri	Kopā	% pret pašu kapitālu
Amerikas Savienotās Valstis	430,342	4,381	434,723	167.6
Latvija	182,933	23,900	206,833	79.7
Vācija	10,067	193,967	204,034	78.7
Kanāda	101,236	100,917	202,153	77.9
Krievija	27,098	165,593	192,691	74.3
Zviedrija	129,491	33,659	163,150	62.9
Nīderlande	-	38,787	38,787	15.0
Norvēģija	30,785	7,412	38,197	14.7
Dānija	29,972	3,708	33,680	13.0
Lietuva	25,999	-	25,999	10.0
Pārējo valstu vērtspapīri*	64,930	76,885	141,815	54.7
Starptautisko institūciju vērtspapīri	-	60,072	60,072	23.2
<b>Neto vērtspapīru portfelis</b>	<b>1,032,853</b>	<b>709,281</b>	<b>1,742,134</b>	

\* Vienas valsts emitentu kopējais atlikums ir mazāks par 10% no kapitāla, kas tiek izmantots kapitāla pietiekamības rādītāja aprēķina vajadzībām.

Bankas ieguldījumu finanšu instrumentos atspoguļojums valstu griezumā 2013. gada 31. decembrī, izņemot atvasinātos finanšu instrumentus:

EUR'000				
Emitenta valsts	Centrālo valdību vērtspapīri	Citu emitentu vērtspapīri	Kopā	% pret pašu kapitālu
Amerikas Savienotās Valstis	301,102	4,395	305,497	114.6
Krievija	31,857	160,779	192,636	72.3
Vācija	10,102	162,048	172,150	64.6
Kanāda	56,047	106,489	162,536	61.0
Zviedrija	93,111	30,215	123,326	46.3
Latvija	86,161	24,702	110,863	41.6
Nīderlande	-	48,884	48,884	18.3
Norvēģija	23,398	7,425	30,823	11.6
Pārējo valstu vērtspapīri*	70,824	89,238	160,062	60.1
Starptautisko institūciju vērtspapīri	-	93,087	93,087	34.9
<b>Neto vērtspapīru portfelis</b>	<b>672,602</b>	<b>727,262</b>	<b>1,399,864</b>	

\* Vienas valsts emitentu kopējais atlikums ir mazāks par 10% no kapitāla, kas tiek izmantots kapitāla pietiekamības rādītāja aprēķina vajadzībām.

2014. gada 30. jūnijā vērtspapīru portfeļa vidējā svērtā modificētā durācija bija 2.7 (2.5).

Pārskata periodā pārdošanai pieejamiem finanšu aktīviem tika atzīts vērtības samazinājums EUR 621,2 tūkst. apmērā.

Pārskata perioda beigās amortizētajā iegādes vērtībā vērtētiem finanšu instrumentiem netika izveidoti uzkrājumi.