



ABLV

BANKING / INVESTMENTS \ ADVISORY

ABLV Bank, AS

публичный кварталный отчет
январь – декабрь 2013 года

Отчет руководства банка

Уважаемые акционеры ABLV Bank, AS!

Благодаря последовательной реализации стратегии развития концерна, в отчетном периоде продолжился рост ABLV Bank, AS, и остальных предприятий группы ABLV. Этому также способствовал благоприятный общий экономический фон и расцвет в отраслях, в которых работают наши клиенты.

Темпы роста мировой экономики в 2013 году продолжили снижаться: рост мирового ВВП в 2013 году оценивается менее, чем в 3,0%, а еще в 2012 году он составлял 3,5%. Замедление роста коснулось крупнейших экономик мира: США, Китая, Японии, Германии. К тому же, в 2013 году так и не удалось решить основную проблему мировой экономики – увеличение объема государственных долгов в развитых странах.

Однако в латвийской экономике продолжался рост. В 2013 году Латвия по-прежнему была лидером среди всех стран Европейского союза в плане прироста ВВП. За первые три квартала года ВВП Латвии вырос соответственно на 3,8%, 4,3% и 4,5%. Этот рост также способствовал повышению оптимизма среди местных предпринимателей и инвесторов, что имеет существенное значение для дальнейшего подъема экономики. Такой экономический рост позволил снизить и отношение государственного долга к ВВП с 41,0% до 35,0%.

На общий инвестиционный климат Латвии и обслуживание государственного долга положительно повлиял и тот факт, что ведущие рейтинговые агентства в 2013 году повысили кредитный рейтинг Латвии. Сейчас он лишь на одну ступень ниже, чем в период с 2004 по 2007 год. В свою очередь, в конце 2013 года агентство Standard&Poor's приняло решение изменить прогноз рейтинга Латвии со стабильного на позитивный, сохранив нынешний рейтинг на уровне BBB+, а значит - в 2014 году страна сможет вернуться к своему наиболее высокому до сих пор рейтингу.

Позитивное влияние на экономику Латвии оказала и выдача видов на жительство в обмен на инвестиции в недвижимость и предприятия. Точно рассчитать экономический эффект этой программы сложно, но, по приблизительным подсчетам, общий объем привлеченных в экономику средств измеряется сотнями миллионов евро. Программа непосредственно повлияла, к примеру, на отрасль недвижимого имущества, где только в третьем квартале года произошел рост на 11,6%, а объемы строительства жилых домов выросли на 83,0%, по сравнению с предыдущим годом. Стимулирующее воздействие эта программа оказала и на сферу личного потребления.

Важным и долгожданным событием для экономики и финансового рынка Латвии стал переход на единую европейскую валюту – евро. Это однозначно повысит привлекательность латвийской экономики, как для западных, так и для восточных инвесторов. Предполагается, что в долгосрочной перспективе это принесет стране значительную выгоду. В свою очередь, переход трех крупнейших банков, в том числе и ABLV Bank, AS, под прямой надзор Европейского центрального банка еще больше увеличит стабильность и надежность, как этих банков, так и всей латвийской банковской системы в целом.

Осенью 2013 года мы отметили 20-летний юбилей ABLV Bank. Начав свою деятельность как один из самых маленьких банков, целенаправленно следуя продуманной стратегии, наш банк не только сумел успешно преодолеть все кризисы и сохранить свою независимость, но и стал крупнейшим частным банком и одним из трех самых больших банков в Латвии.

В качестве одного из значительных событий отчетного периода необходимо упомянуть и очередную эмиссию акций ABLV Bank, AS, в рамках которой было выпущено 6 570 обыкновенных голосующих акций, в результате собственный капитал банка увеличился на 11,5 миллиона LVL (16,4 миллиона EUR). Одновременно было выпущено и 2 400 акций для сотрудников. После этих эмиссий основной капитал банка образуют 127 170 обыкновенных голосующих акций и 13 400 неголосующих акций персонала. Цена продажи одной акции новой эмиссии составила 1 755 LVL (2 499 EUR), в эмиссии приняли участие 38 нынешних акционеров банка. По сравнению с эмиссией акций, проведенной в 2010 году, цена одной акции банка возросла в 2,7 раза. Это является наглядным доказательством финансовой отдачи, которую обеспечивает вклад акционеров. Средства, полученные в результате эмиссии акций, были вложены в дальнейшее развитие банка.

Продолжая постепенное замещение долгосрочных депозитов облигациями, в течение отчетного периода было осуществлено несколько новых выпусков облигаций. В целом, в 2013 году проведено четыре эмиссии субординированных десятилетних облигаций с целью привлечения капитала в размере 55,0 миллиона USD и 20,0 миллиона EUR, а также шесть эмиссий обыкновенных двухлетних облигаций в размере 175,0 миллиона USD и 40,0 миллиона EUR. Эти облигации также были включены в список долговых ценных бумаг биржи NASDAQ OMX Riga. Таким образом, в конце 2013 года в собственности инвесторов находились облигации ABLV Bank, AS, стоимостью 216,7 миллиона LVL (308,4 миллиона EUR), а в список долговых ценных бумаг биржи NASDAQ OMX Riga были включены 15 эмиссий облигаций.

Эффективность выбранной нами стратегии деятельности подтверждает и исследование, проведенное влиятельным изданием в области международного капитала и финансовых рынков – Euromoney, по результатам которого лучшим банком в Латвии был признан ABLV Bank, AS. Столь высокую оценку наш банк получил в рамках исследования Euromoney Awards for Excellence 2013. По оценке Euromoney, ABLV Bank, AS, является одним из самых сильных в регионе банков в плане капитала, продолжает динамично развиваться и работает с постоянной прибылью.

Поскольку ABLV Bank, AS, и другие предприятия группы ABLV непрерывно развиваются, растут и объемы бизнеса, и количество сотрудников. В 2013 году количество сотрудников группы ABLV увеличилось на 90 человек, 58 из которых начали работу в структурных подразделениях самого банка. В общей сложности, на 31 декабря 2013 года в группе ABLV работали 698 сотрудников, из них 571 – в банке. Поэтому было принято решение переместить часть структурных подразделений банка в новое, более просторное здание – бизнес-центр Jupiter Centre на улице Сканстес 7, к-1. Теперь у банка есть два административных здания в Риге – на улице Элизабетес 23 и улице Сканстес 7, к-1.

Финансовые результаты

Важнейшие финансовые показатели банка за 2013 год находятся на исторически самом высоком уровне и свидетельствуют о стабильном росте. ABLV Bank, AS, является крупнейшим в Латвии банком с местным капиталом и занимает третье место по величине активов.

- Прибыль банка в 2013 году составила 30,7 миллиона LVL (43,7 миллиона EUR). Для сравнения: в 2012 году прибыль была 16,5 миллиона LVL (23,4 миллиона EUR).
- Доходы банка от основной деятельности до формирования резервов – 77,5 миллиона LVL (110,2 миллиона EUR). По сравнению с 2012 годом, доходы от основной деятельности выросли на 27,3%.
- Объем вкладов клиентов банка на конец отчетного периода составил 1,95 миллиарда LVL (2,78 миллиарда EUR).
- Объем выпущенных долговых ценных бумаг достиг 216,7 миллиона LVL (308,4 миллиона EUR).
- Объем активов банка на 31 декабря 2013 года был равен 2,33 миллиарда LVL (3,32 миллиарда EUR). За год объем активов вырос на 8,9%, и общий объем увеличился еще на 190,8 миллиона LVL (271,5 миллиона EUR).
- Объем кредитного портфеля банка на конец декабря составил 535,0 миллиона LVL (761,3 миллиона EUR).
- Капитал и резервы банка составили 131,4 миллиона LVL (187,0 миллиона EUR).
- Активы под управлением и финансовые инструменты клиентов – 651,3 миллиона LVL (926,7 миллиона EUR).
- Уровень достаточности капитала банка на 31 декабря 2013 года был равен 17,53%, а уровень ликвидности – 79,20%.
- Показатель рентабельности собственного капитала ROE на 31 декабря 2013 года составил 26,29%, а показатель рентабельности активов ROA – 1,36%.

Банк продолжил инвестировать в ценные бумаги. Общий объем портфеля ценных бумаг на 31 декабря 2013 года составил 983,8 миллиона LVL (1,40 миллиарда EUR). Практически весь портфель ценных бумаг банка состоит из долговых ценных бумаг с фиксированным доходом, 69,1% портфеля составляют ценные бумаги с кредитным рейтингом AA- и выше. Распределение по основным странам является следующим: США – 21,8%, Россия – 13,8%, Германия – 12,3%, Канада – 11,6%, Швеция – 8,8%, Латвия – 7,9%, Нидерланды – 3,5%, Норвегия – 2,2%, Швейцария – 1,6%, Великобритания – 1,4%. Кроме того, 6,6% составляют ценные бумаги, выпущенные международными организациями – Европейской комиссией, ЕБРР и др. Годовая доходность портфеля ценных бумаг банка в отчетном периоде была равна 1,8%.

В 2013 году клиентам стало доступно приложение интернет-банка для телефонов iPhone. В интернет-банке для iPhone клиенты могут видеть отчет по счету и сведения о заблокированных суммах, информацию о платежных картах с возможностью изменения статуса карты, а также могут осуществлять внутриванковские платежи, отправлять распоряжения на конвертацию валюты и выполнять другие операции.

В 2014 году мы также предложим интернет-банк для планшетных компьютеров iPad. Его функциональность будет максимально близка к функциональности стандартного интернет-банка, начиная от просмотра остатков на счетах до управления своим инвестиционным портфелем. Счета, платежные карты, вклады, инвестиции и кредиты всегда будут под рукой, а удобно организованный почтовый ящик позволит клиентам оперативно получать сообщения и отчеты из банка. Чтобы облегчить работу при разной освещенности, созданное в нашем корпоративном стиле приложение будет иметь две контрастные версии — темную и светлую, а также функционировать в ландшафтном и портретном режиме.

В целях улучшения работы Клиентской линии, с декабря 2013 года мы обеспечиваем клиентам возможность всегда связаться с нами – в любой день недели и любое время суток, по телефону +371 6777 5555. Хорошо понимая все возрастающее значение защиты данных, мы внедрили ряд новых технологий и процедур, связанных с увеличением безопасности в нашем интернет-банке. Заботясь об удобстве для клиентов, мы создали новую услугу – подготовку заявлений и платежей вместо клиента.

Необходимо отметить, что, в рамках перехода Латвии на новую валюту, с 1 января 2014 года мы также успешно провели миграцию банковских систем, продуктов и услуг с латов на евро.

Инвестиции

В 2013 году активная работа по внедрению новых услуг и усовершенствованию существующих велась и дочерними предприятиями ABLV Bank, AS: ABLV Capital Markets, IBAS, и ABLV Asset Management, IPAS.

В 2013 году список наших открытых инвестиционных фондов пополнили четыре новых фонда. В их числе два фонда корпоративных облигаций - ABLV European Corporate EUR Bond Fund и ABLV Global Corporate USD Bond Fund, с умеренной инвестиционной стратегией и сбалансированным уровнем риска, целью которых является достижение значительно большего прироста капитала, нежели обеспечивают процентные ставки по депозитам, для чего средства фонда инвестируются в корпоративные облигации с высокой купонной доходностью и высокой ликвидностью. Также появилось два новых фонда акций - ABLV European Industry EUR Equity Fund и ABLV US Industry USD Equity Fund, с умеренно агрессивной инвестиционной стратегией и повышенным уровнем риска, целью которых является прирост капитала в долгосрочной перспективе. Так же как и существующие инвестиционные фонды, новые фонды находятся под управлением ABLV Asset Management, IPAS.

На конец 2013 года общая величина активов открытых инвестиционных фондов достигла 61,8 миллиона LVL (87,9 миллиона EUR). С начала года общая стоимость фондов выросла на 72,4%, или примерно 26,0 миллиона LVL (36,9 миллиона EUR). Увеличению стоимости фондов способствовал повышенный интерес клиентов к финансовым рынкам и желание еще больше диверсифицировать свои инвестиционные портфели путем включения в них долей инвестиционных фондов ABLV, а также создание четырех новых открытых инвестиционных фондов.

На конец 2013 года общий объем активов, находящихся под управлением ABLV Asset Management, IPAS, был равен 65,5 миллиона LVL (93,2 миллиона EUR), из которых 61,8 миллиона LVL (87,9 миллиона EUR) составляли инвестиции клиентов в инвестиционные фонды под управлением общества, а 3,7 миллиона LVL (5,3 миллиона EUR) – средства клиентов, размещенные в индивидуальных инвестиционных программах.

ABLV Capital Markets, IBAS, осуществляющее по заданию клиентов покупку и продажу всех видов финансовых инструментов на важнейших фондовых рынках мира, в 2013 году получило прибыль в размере 2,3 миллиона LVL (3,3 миллиона EUR). Общие активы клиентов предприятия, инвестированные в финансовые инструменты, на 31 декабря 2013 года составили 548,5 миллиона LVL (780,4 миллиона EUR).

Мы продолжили расширять возможности финансирования под залог инвестиционных портфелей, предлагая его не только в USD и EUR, но и в RUB.

Активно развивалось и дочернее предприятие банка ABLV Private Equity Management, SIA, которое создает инвестиционные фонды рискованного капитала и управляет ими, чтобы обеспечить возможности инвестирования в основной капитал перспективных латвийских и зарубежных предприятий. ABLV Private Equity Management, SIA, управляет фондом прямых инвестиций ABLV Private Equity Fund 2010, KS.

При участии фонда частных инвестиций ABLV Private Equity Fund 2010, KS, в 2013 году в Риге была открыта клиника Orto – первый совершенно новый частный центр травматологии и ортопедии в Латвии. Общие затраты на проект составили около 3,5 миллиона LVL (5,0 миллиона EUR), из них на строительство здания потребовалось 2,7 миллиона LVL (3,8 миллиона EUR), а на приобретение медицинского и прочего оборудования – 0,8 миллиона LVL (1,2 миллиона EUR). Проект финансировался за счет вложений фонда частных инвестиций ABLV Private Equity Fund 2010, KS, в основной капитал Orto klīnika, SIA, а также банковского кредита. Ранее ABLV Private Equity Fund 2010, KS, также осуществил вложения в Depo DIY, SIA, (сеть торговли строительными материалами), Vaiņode Agro Holding, SIA, (сельскохозяйственный холдинг) и Grindeks, AS (фармацевтика).

В начале декабря 2013 года ABLV Bank, AS, учредил новое акционерное общество – AmberStone Group, AS, вложив в основной капитал нового предприятия 3,4 миллиона LVL (4,9 миллиона EUR). Предприятие будет работать как холдинговая компания, управляя своими инвестициями. Цель создания AmberStone Group, AS, заключается в том, чтобы отделить от группы ABLV не связанный с финансовыми и банковскими услугами бизнес. Планируется, что до конца 2015 года основной капитал нового акционерного общества будет увеличен до 25,0 миллиона EUR, в том числе, за счет привлечения новых акционеров из числа акционеров, клиентов и партнеров ABLV Bank, AS. Членами правления предприятия избраны Агрис Гринбергс, который назначен на должность председателя правления, а также Карлис Кавасс и Марис Каннениекс. В свою очередь, председателем совета предприятия будет исполнительный директор, CEO, ABLV Bank, AS, Эрнест Бернис.

Управление недвижимым имуществом

Рост наблюдался и у других предприятий группы ABLV. Прошедший 2013 год был успешным для всей латвийской отрасли недвижимости, а группа Pillar, занимающаяся развитием недвижимого имущества и торговлей им, в 2013 году опережала рост рынка и достигла выдающихся результатов. Объемы продаж выросли

в 2,5 раза, или на 141,0%. Общий рост рынка, по различным подсчетам, оценивается в 30,0%. В целом, предприятие в 2013 году заключило 613 сделок по продаже имущества на общую сумму 27,1 миллиона LVL (38,6 миллиона EUR). Для сравнения: за весь 2012 год группа Pillar продала 254 объекта недвижимости на сумму 11,0 миллиона LVL (15,7 миллиона EUR).

Значительно возросла активность клиентов во всех сегментах жилья – премиум-класса, новых проектах и особенно серийных квартирах. В числе реализованных объектов было продано 134 квартиры в новых и реконструированных проектах, включая 14 квартир премиум-класса в проекте Elizabetes Park House. Было продано 476 квартир в серийных домах (в 2012 году – 125 квартир), а также заключены 2 сделки по продаже коммерческих объектов и одна сделка по продаже частного дома. Количество сделок, предметом которых являются серийные квартиры, в прошлом году увеличилось на 280,0%, а рост цен в этом секторе был примерно в пределах 10,0%.

Стремительно развивается направление деятельности Pillar по развитию и реконструкции недвижимого имущества. Pillar приобретает и полностью реконструирует многоквартирные дома, частные дома и отдельные квартиры, обеспечивая в них высококачественную полную внутреннюю отделку, в общей сложности в работы по реконструкции было вложено 14,0 миллиона EUR. Портфель развития реконструированного нами недвижимого имущества включает в себя такие особые, высоко оцененные клиентами проекты, как Elizabetes Park House, Saules Rasa, Pine Breeze, Mārtiņa Nams 2, Liesmas Apartment House, Dārza Apartment House, Lielezeres Apartment House и другие. Качество проделанной работы подтверждает тот факт, что большая часть объектов уже продана.

Продолжилась активная работа по развитию важного для всей группы ABLV проекта – финансово-делового центра New Hanza City, где будет построено новое главное здание ABLV Bank. В начале 2013 года были начаты первые строительные работы в Риге, на улице Пулквежа Бриежа 28а, и уже в феврале 2014 года Pillar сможет переехать в свое новое офисное здание на этой территории. К настоящему времени в проект вложено более 20,0 миллиона LVL (28,5 миллиона EUR).

Консультации

Мы все время стремимся быть как можно ближе к своим клиентам, поэтому в 2013 году продолжили расширять сеть своих представительств за рубежом. Было открыто представительство ABLV Consulting Services, AS, во Владивостоке (Россия) и территориальное структурное подразделение в Лимасоле (Кипр).

Владивосток является важным транспортным узлом на Дальнем Востоке России, который обслуживает огромные потоки товаров, перевозимых по морю и железной дороге. В последние годы город стремительно развивается, увеличиваются объемы товарооборота, поэтому наше присутствие в нем является значительной поддержкой для клиентов, чей бизнес связан с Владивостоком, их деловых партнеров и других предпринимателей со всего Дальнего Востока.

В свою очередь Кипр мы выбрали с учетом того, что многие клиенты из России и стран СНГ создают свой бизнес на Кипре, в том числе, используя услуги зарегистрированных в этой стране предприятий.

После открытия новых представительств в группе ABLV теперь работают 12 представительств в 8 странах: России, Украине, Беларуси, Казахстане, Таджикистане, Азербайджане, Узбекистане и Кипре.

Среди услуг, предлагаемых ABLV Corporate Services, SIA, наиболее популярной по-прежнему остается услуга получения вида на жительство в Латвии. Для удобства зарубежных юридических лиц и снижения расходов ABLV Corporate Services, SIA, в 2013 году начало предлагать возможность учреждения предприятий в Латвии. Зарубежные юридические лица могут снизить расходы, воспользоваться налоговыми преимуществами, которые обеспечивают латвийские холдинговые компании, а также получить более выгодные условия кредитования и комиссии за платежи.

Клиенты ABLV Corporate Services, SIA, также охотно пользовались консультациями по созданию холдинговых структур и помощью в смене налогового резидентства.

Необходимо отметить, что в течение года специалисты группы ABLV приняли участие в различных международных конференциях, выставках и семинарах: крупнейшей, посвященной транспорту и логистике, российской выставке «ТрансРоссия», конференции Intax Forum, Intax Expo, конференции Inter Legal в Киеве, казахстанской конференции Invest Pro – Kazakhstan 2013, а также международной конференции и выставке Intax Wealth Latvia, которая в этом году впервые прошла в Риге. В ходе мероприятий существующим и потенциальным клиентам рассказали об услугах группы ABLV.

Люксембург

В сентябре 2013 года, когда ABLV Bank праздновал свое 20-летие, услуги клиентам начал предоставлять дочерний банк ABLV Bank в Люксембурге – ABLV Bank Luxembourg, S.A. Наряду с традиционными банковскими продуктами, клиентам предлагаются и такие разработанные специально для клиентов люксембургского банка услуги, как фидуциарные депозиты, депозиты овернайт, консультативное управление инвестициями и другие.

ABLV Bank Luxembourg, S.A., объединяет в себе высокий уровень обслуживания клиентов ABLV и традиции крупнейшего европейского инвестиционного центра.

Дочерний банк в Люксембурге был создан для развития существующей клиентской базы и повышения лояльности клиентов, благодаря более широкому спектру инвестиционных и фидуциарных услуг, а также с целью привлечения новых клиентов. ABLV Bank, AS, является первым банком из Балтийских стран, который учредил дочерний банк в Люксембурге.

Планы на 2014 год

С учетом того, что непрерывно увеличивается влияние различных неблагоприятных факторов, и возникают сложности в деятельности банков, а также возрастают требования регулирующих организаций, главное в такой ситуации – обеспечить стабильный рост и развитие банка, наряду с постоянным улучшением управления рисками и заботой о защите интересов клиентов.

В 2014 году мы планируем увеличить доходы банка от основной деятельности, по меньшей мере, на 15,0%. В результате роста объемов деятельности, планируется создать в структурах концерна ABLV 147 новых рабочих мест.

Обществу

27 ноября 2013 года ABLV Bank, AS, стал членом Латвийской конфедерации работодателей (ЛКРД). Наше присоединение к ЛКРД подчеркивает, что мы являемся социально ответственным предприятием, хорошо понимаем свою ответственность перед государством и стремимся к развитию в долгосрочной перспективе. Статус члена ЛКРД дает возможность участвовать в процессах разработки и принятия документов, определяющих государственную политику, а также нормативных актов как в национальном, так и международном масштабе, что позволит добиться изменений, которые благотворно повлияют на развитие всей банковской отрасли. ABLV Bank, AS будет заниматься в конфедерации такими вопросами, как финансы, деятельность кредитных учреждений, финансовые услуги, инвестиционные услуги, операции с ценными бумагами, операции с недвижимым имуществом и налоговые вопросы.

В 2013 году ABLV Bank, AS, в сотрудничестве с благотворительным фондом ABLV Charitable Foundation, продолжил оказывать поддержку различным социально значимым проектам.

В начале года была существенно пополнена коллекция ABLV Bank, AS, предназначенная для будущего Музея современного искусства Латвии, которая создается в сотрудничестве с ABLV Charitable Foundation. Благодаря новым приобретениям, коллекция стала более разноплановой, она включает в себя различные художественные жанры: картины, графику, фото- и видеоработы, работы в особой авторской технике и скульптуры. В настоящее время коллекция включает в себя 204 работы 31 художника. 20 сентября в галерее Rīgas Mākslas telpa была открыта выставка «...чтобы случай стал событием...», на которой были представлены работы всех этих художников. Выставка вызвала большой интерес в обществе, и в целом ее посетили более 5 600 желающих. Одновременно мы издали художественный альбом «Без стен», в котором собраны все приобретенные к настоящему времени работы.

В июле, при нашей поддержке, в Музее декоративного искусства и дизайна была открыта уже пятая по счету выставка коллекции нарядов, собранной историком моды Александром Васильевым. На этот раз выставка называлась «От войны к миру. Мода 1940-х и 1950-х годов». Наши клиенты могли осмотреть выставку в сопровождении самого Александра Васильева.

В конце августа в клубе Ozo Golf по традиции был организован турнир банка по гольфу ABLV Invitation Golf Tournament 2013. В турнире приняли участие 93 гольфиста – наши клиенты из Латвии и из-за рубежа, партнеры, сотрудники банка, а также другие желающие – потенциальные клиенты банка.

17 сентября 2013 года банк отпраздновал двадцатилетие своей деятельности – 20 лет ценного опыта. Это событие было отмечено установкой бронзовой скульптуры быка на территории создаваемого в Риге финансово-делового центра New Hanza City. Девизом скульптуры является Labor Omnia Vincit (Труд побеждает все), и она символизирует силу труда, целеустремленность, уверенность в себе и в выбранном пути. Автором скульптуры является известный скульптор Глеб Пантелеев.

В конце 2013 года благотворительный фонд ABLV Charitable Foundation, в сотрудничестве с ABLV Bank, AS, уже седьмой год подряд организовал рождественскую благотворительную акцию, в ходе которой наши клиенты и сотрудники жертвовали средства на две основные социальные программы фонда: «Поможем слышать!» (для приобретения слуховых аппаратов) и «Поможем вырасти!» (для посещения детских лагерей). Фонд, при участии ABLV Bank, AS, удвоил суммы, пожертвованные на обе программы – «Поможем слышать!» и «Поможем вырасти!». Помимо этих программ, ABLV Charitable Foundation создал новую программу «Поможем 21.11» – для долгосрочной поддержки детям, родители которых погибли или тяжело пострадали в результате трагедии в Золитуде. ABLV Bank, AS, сделал первое пожертвование на программу в размере 50,0 тысячи LVL (71,1 тысячи EUR).

В январе 2014 года, по завершении благотворительной акции, мы увидели, что общая сумма пожертвований в рамках акции в этом году достигла невероятной величины: более 333 тысяч EUR. Таким образом, в этом году мы сможем помочь еще большему числу детей в осуществлении их мечты – слышать или отправиться в летний лагерь.

В целом банк в 2013 году направил на благотворительность 1,2 миллиона LVL (1,7 миллиона EUR).

Сообщение о корпоративном управлении опубликовано на домашней странице банка www.ablv.com.

Выражаем благодарность нашим акционерам и клиентам за проявленное доверие и благодарим всех наших сотрудников за вклад в развитие банка и концерна!

Председатель совета
Олег Филь

Председатель правления
Эрнест Бернис

Рига, 24 февраля 2014 года

Основная информация

ABLV Bank, AS (далее в тексте – банк) был зарегистрирован как акционерное общество в городе Айзкраукле, в Латвийской Республике, 17 сентября 1993 года, под единым регистрационным номером 50003149401. Нынешний юридический адрес банка: г. Рига, ул. Элизабетес, 23.

Банк осуществляет свою деятельность в соответствии с правовыми актами Латвийской Республики и выданной Банком Латвии лицензией, которая позволяет оказывать все финансовые услуги, предусмотренные Законом о кредитных учреждениях.

31 декабря 2013 года у концерна и банка есть центральный офис и один кредитный центр в Риге, дочерний банк в Люксембурге и представительства/территориальные структурные подразделения в Азербайджане (Баку), в Беларуси (Минске), в Казахстане (Алматы), в России (Москве, Санкт-Петербурге, Владивостоке и Екатеринбурге), в Украине (Киеве с филиалом в Одессе), в Узбекистане (Ташкенте) и в Таджикистане (Душанбе).

Организационная структура ABLV Bank, AS отражена на 12 странице данного публичного квартального отчета.

Настоящий публичный квартальный отчет подготовлен в соответствии с утвержденными Комиссией рынка финансов и капитала Правилами подготовки публичных квартальных отчетов банков, с целью предоставления информации о финансовом положении и показателях деятельности банка за период с 1 января 2013 г. по 31 декабря 2013 года.

Финансовые отчеты составлены в тысячах латов (LVL`000) и в тысячах евро (EUR`000), если не указано иное.

Акционеры и группы связанных акционеров банка

	31.12.2013			31.12.2012		
	Количество акций с правом голоса	Доля в основном капитале Банка	Доля в основном капитале Банка с правом голоса	Количество акций с правом голоса	Доля в основном капитале Банка	Доля в основном капитале Банка с правом голоса
	количество	LVL`000	(%)	количество	LVL`000	(%)
Акционеры						
Эрнест Бернис и Ника Берне (прямое и косвенное участие)	54,683	8,203	43.00	51,862	7,779	43.01
Олег Филь (косвенное участие)	54,686	8,203	43.00	51,861	7,779	43.00
Прочие акционеры	17,801	2,670	14.00	16,877	2,532	13.99
Всего акций с правом голоса	127,170	19,076	100.00	120,600	18,090	100.00
Акции без права голоса	13,400	2,010		11,000	1,650	
Всего капитала	140,570	21,086		131,600	19,740	

	31.12.2013			31.12.2012		
	Количество акций с правом голоса	Доля в основном капитале Банка	Доля в основном капитале Банка с правом голоса	Количество акций с правом голоса	Доля в основном капитале Банка	Доля в основном капитале Банка с правом голоса
	количество	EUR`000	(%)	количество	EUR`000	(%)
Акционеры						
Эрнест Бернис и Ника Берне (прямое и косвенное участие)	54,683	11,672	43.00	51,862	11,069	43.01
Олег Филь (косвенное участие)	54,686	11,672	43.00	51,861	11,068	43.00
Прочие акционеры	17,801	3,799	14.00	16,877	3,603	13.99
Всего акций с правом голоса	127,170	27,143	100.00	120,600	25,740	100.00
Акции без права голоса	13,400	2,860		11,000	2,348	
Всего капитала	140,570	30,003		131,600	28,088	

Номинальная стоимость одной акций составляет 150 LVL (213,4 EUR).

Показатели деятельности банка

Наименование позиции	01.01.2013. - 31.12.2013. (аудированный)*	01.01.2012. - 31.12.2012. (аудированный)*
Отдача от капитала (ROE) (%)	26.29	16.64
Отдача от активов (ROA) (%)	1.36	0.82

Показатели деятельности рассчитаны в соответствии с Правилами Комиссии рынка финансов и капитала по подготовке публичных квартальных отчетов банков.

Управление рисками

Информацию об управлении рисками можно найти на сайте <http://www.ablv.com/en/about/financial-reports> в годовом отчете ABLV Bank, AS за 2013 год, в примечаниях с 33 по 36.

* - Информация была подготовлена на основании данных, которые доступны в SIA Ernst & Young Baltic (№ 40003593454) аудированных отчетах за 2013.г. и 2012.г.

Совет и правление банка

Совет банка:

Председатель совета: Олег Филь	Избран повторно: 01.04.2013.
Заместитель председателя совета: Янис Кригерс	Избран повторно: 01.04.2013.
Член совета: Игорь Раппопорт	Избран повторно: 01.04.2013.

Правление банка:

Председатель правления: Эрнест Бернис – исполнительный директор (CEO)	Избран повторно: 17.10.2011.
Заместитель председателя правления: Вадим Рейнфельд – заместитель исполнительного директора (dCEO)	Избран повторно: 17.10.2011.
Члены правления: Александр Паже – директор по соответствию (CCO) Эдгар Павлович – директор по управлению рисками (CRO) Марис Каннениекс – финансовый директор (CFO) Роланд Цитаев – директор по ИТ (CIO)	Избран повторно: 17.10.2011. 17.10.2011. 17.10.2011. 17.10.2011.
Роман Сурначев – директор по операциям (COO)	Избран: 17.10.2011.

В течение отчетного периода, в составе правления банка не было никаких изменений.

Стратегия и цели деятельности банка

Основными направлениями деятельности банка являются инвестиционные услуги, расчетные продукты, управление финансовыми ресурсами, финансовые консультации и управление недвижимым имуществом.

Видение банка

Банк предлагает ценнейший опыт в сфере частного банковского обслуживания, основанный на особом понимании наших клиентов.

Миссия банка

Наша миссия — сохранить и приумножить ваш капитал, предоставляя необходимые финансовые услуги и консультации.

Ценности банка

Сотрудничающий

Мы внимательно слушаем, предлагаем разумные решения и всегда готовы к переменам. Мы не стоим на месте, мы действуем.

Интуитивный

Мы знаем, что важно для наших клиентов. Мы понимаем особенности бизнеса клиента, законов и культуры его страны и предлагаем индивидуально подобранные решения.

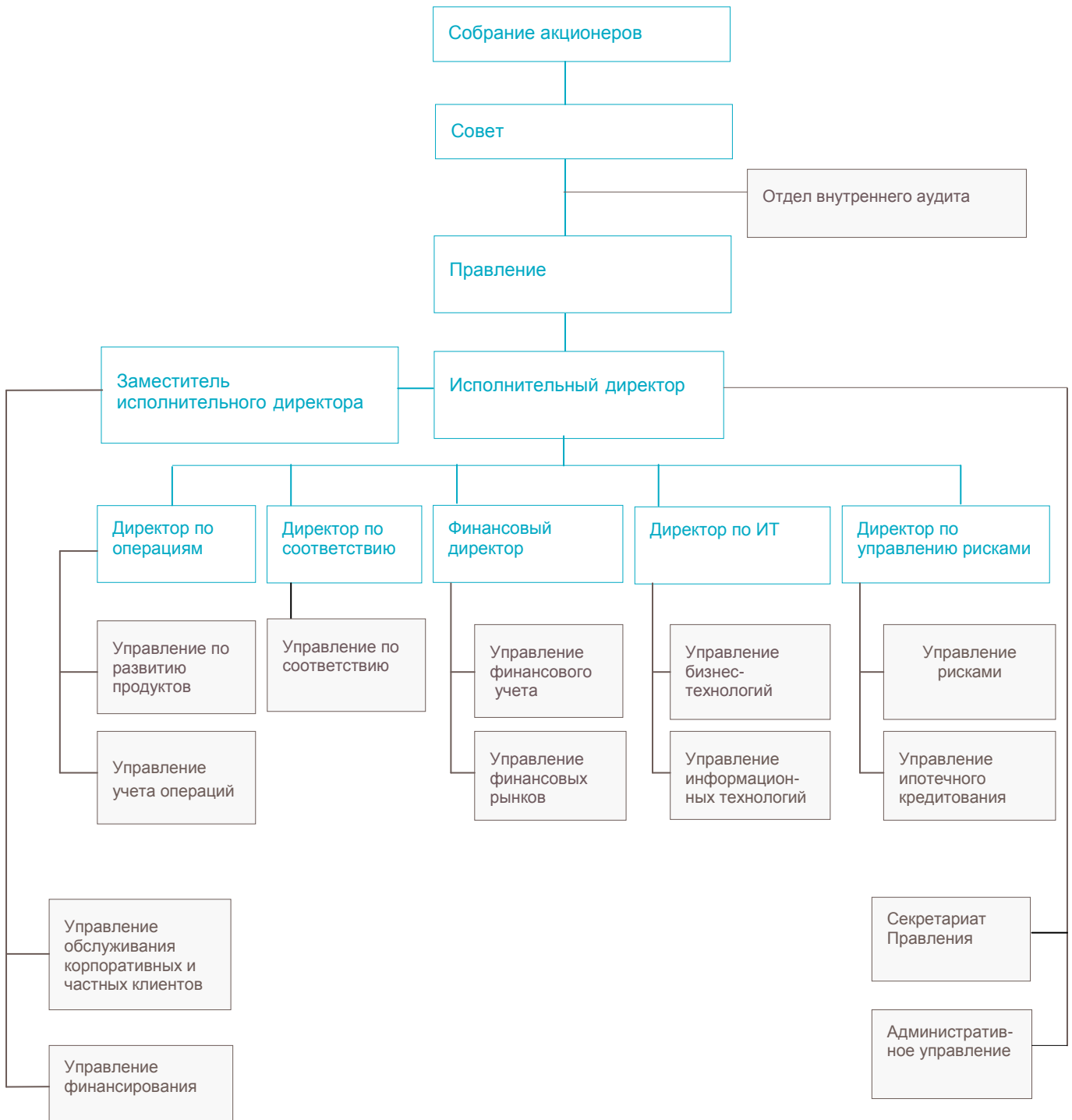
Ценимый

Мы работаем ради успеха наших клиентов. Главное в нашей деятельности — быть полезными нашим клиентам.

Цель банка

Согласно принятой в 2008 году стратегии, цель ABLV Bank, AS – стать лидером в сфере банковских услуг, управления частным капиталом и предоставления финансовых консультаций в Восточной Европе.

Структура банка*



* Дополнительная информация о местах обслуживания клиентов доступна на интернет-сайте банка <http://www.ablv.com/lv/about/offices>.

Состав концерна

В данном публичном квартальном отчете состав концерна определен в соответствии с Правилами Комиссии рынка финансов и капитала по подготовке публичных квартальных отчетов банков. ABLV Bank, AS является материнской компанией концерна.

Состав концерна на 31 декабря 2013 года :

№	Название коммерческого общества	Регистрационный номер	Код и адрес места регистрации	Вид деятельности коммерческого общества ¹	Доля банка в основном капитале (%)	Доля прав голоса в коммерческом обществе (%)	Основание включения в группу ²
1	ABLV Bank, AS	50003149401	LV, Elizabetes iela 23, Rīga, LV-1010	BNK	100	100	MAS
2	ABLV Bank Luxembourg, S.A.	B 162048	LU, Boulevard Royal, 26a, L-2449, Luxembourg	CKS	100	100	MS
3	ABLV Consulting Services, AS	40003540368	LV, Elizabetes iela 23, Rīga, LV-1010	CKS	100	100	MS
4	ABLV Corporate Services, SIA	40103283479	LV, Elizabetes iela 23, Rīga, LV-1010	CKS	100	100	MS
5	ABLV Corporate Services, LTD	HE273600	CY, 15 Karaiskaki Street, 3032, Limassol	CKS	100	100	MS
6	Pillar Holding Company, KS	40103260921	LV, Elizabetes iela 23, Rīga, LV-1010	CFI	100	99.9997	KS
7	Pillar, SIA	40103554468	LV, Elizabetes iela 23, Rīga, LV-1010	CKS	100	100	MS
8	Pillar Management, SIA	40103193211	LV, Elizabetes iela 23, Rīga, LV-1010	CKS	100	100	MS
9	Pillar 2, SIA	40103193033	LV, Elizabetes iela 23, Rīga, LV-1010	CKS	100	100	MS
10	Pillar 3, SIA	40103193067	LV, Elizabetes iela 23, Rīga, LV-1010	CKS	100	100	MS
11	Pillar 4, SIA	40103210494	LV, Elizabetes iela 23, Rīga, LV-1010	CKS	100	100	MS
12	Pillar 6, SIA	40103237323	LV, Elizabetes iela 23, Rīga, LV-1010	CKS	100	100	MS
13	Pillar 7, SIA	40103237304	LV, Elizabetes iela 23, Rīga, LV-1010	CKS	100	100	MS
14	Pine Breeze, SIA	40103240484	LV, Elizabetes iela 23, Rīga, LV-1010	CKS	100	100	MS
15	Pillar 9, SIA	40103241210	LV, Elizabetes iela 23, Rīga, LV-1010	CKS	100	100	MS
16	Pillar 10, SIA	50103247681	LV, Elizabetes iela 23, Rīga, LV-1010	CKS	100	100	MS
17	Pillar 11, SIA	40103258310	LV, Elizabetes iela 23, Rīga, LV-1010	CKS	100	100	MS
18	Pillar 12, SIA	40103290273	LV, Elizabetes iela 23, Rīga, LV-1010	CKS	100	100	MS
19	Lielezeres Apartment House, SIA	50103313991	LV, Elizabetes iela 23, Rīga, LV-1010	CKS	100	100	MS
20	Pillar 18, SIA	40103492079	LV, Elizabetes iela 23, Rīga, LV-1010	CKS	100	100	MS
21	Elizabetes Park House, SIA	50003831571	LV, Elizabetes iela 23, Rīga, LV-1010	CKS	91.6	91.6	MS
22	Pillar Parking, SIA	40103731804	LV, Elizabetes iela 23, Rīga, LV-1010	CKS	100	100	MS
23	New Hanza City, SIA	40103222826	LV, Elizabetes iela 23, Rīga, LV-1010	CKS	100	100	MS
24	ABLV Asset Management, IPAS	40003814724	LV, Elizabetes iela 23, Rīga, LV-1010	IPS	100	100	MS
25	ABLV Capital Markets, IBAS	40003814705	LV, Elizabetes iela 23, Rīga, LV-1010	IBS	90	100	MS
26	AmberStone Group, AS	40103736854	LV, Elizabetes iela 23, Rīga, LV-1010	CKS	100	101	MS
27	ABLV Private Equity Management, SIA	40103286757	LV, Elizabetes iela 23, Rīga, LV-1010	CKS	100	100	MS
28	ABLV Private Equity Fund 2010, KS	40103307758	LV, Elizabetes iela 23, Rīga, LV-1010	CFI	100	100	KS
29	Vaiņode Agro Holding, SIA	40103503851	LV, Elizabetes iela 23, Rīga, LV-1010	CKS	70	100	MS

¹ - BNK – банк, IBS – брокерское общество, IPS – общество по управлению вложениями, CFI – другое финансовое учреждение, CKS – другое коммерческое общество.

² - MS – дочернее общество; KS – совместное общество; MAS – материнское общество.

Отчет о прибыли и убытках банка

	01.01.2013. - 31.12.2013. (аудиро- ванный)*	01.01.2012. - 31.12.2012. (аудиро- ванный)*	01.01.2013. - 31.12.2013. (аудиро- ванный)*	01.01.2012. - 31.12.2012. (аудиро- ванный)*
Наименование позиции	LVL'000	LVL'000	EUR'000	EUR'000
Процентные доходы	41,240	38,448	58,679	54,707
Процентные расходы	(11,200)	(15,349)	(15,936)	(21,840)
Доходы от дивидендов	1,461	1,404	2,079	1,998
Комиссионные доходы	38,909	29,201	55,363	41,549
Комиссионные расходы	(10,741)	(8,744)	(15,283)	(12,442)
Чистая реализованная прибыль/(убыток) по финансовым активам и обязательствам, отраженным по амортизированной стоимости приобретения	-	-	-	-
Чистая реализованная прибыль/(убыток) по финансовым активам удерживаемым для торговли	(13)	16	(18)	23
Чистая реализованная прибыль/(убыток) от финансовых активов и обязательств, имеющих в наличии для продажи	-	-	-	-
Чистая реализованная прибыль/(убыток) от финансовых активов и обязательств, учитываемых по справедливой стоимости с отражением её изменения в прибыли или убытках	758	160	1,078	228
Изменения справедливой стоимости в учёте хеджирования	-	-	-	-
Прибыль/ (убыток) от торговли и переоценки иностранных валют	14,857	14,581	21,140	20,747
Прибыль/ (убыток) от выбытия имущества, оборудования и оснащения, инвестиций в недвижимость и нематериальных активов	61	18	87	26
Прочие доходы	2,127	1,124	3,026	1,599
Прочие расходы	(591)	(521)	(841)	(741)
Административные расходы	(29,829)	(23,965)	(42,445)	(34,100)
Износ	(1,968)	(1,433)	(2,800)	(2,039)
Результат создания резервов	-	(338)	-	(481)
Расходы от обесценения финансовых инструментов и нефинансовых активов	(8,916)	(14,405)	(12,686)	(20,496)
Прибыль/ (убыток) до налога на прибыль	36,155	20,197	51,443	28,738
Налог на прибыль	(5,459)	(3,743)	(7,767)	(5,326)
Прибыль/ (убыток) за отчетный период	30,696	16,454	43,676	23,412

* - Информация была подготовлена на основании данных, которые доступны в SIA Ernst & Young Baltic (№ 40003593454) аудированных отчетах за 2013.г. и 2012.г.

Балансовый отчет банка

Активы	Примечания	31.12.2013.	31.12.2012.	31.12.2013.	31.12.2012.
		(ауди- рованный)* LVL'000	(ауди- рованный)* LVL'000	(ауди- рованный)* EUR'000	(ауди- рованный)* EUR'000
Касса и требования к центральным банкам до востребования		250,723	216,074	356,747	307,446
Требования к кредитным учреждениям до востребования		261,285	249,995	371,775	355,712
Финансовые активы для торговли		317	81	451	115
Финансовые активы, учитываемые по справедливой стоимости с отражением её изменения в прибыли или убытках		11,803	3,333	16,794	4,742
Финансовые активы, имеющиеся в наличии для продажи		514,213	547,757	731,659	779,388
Кредиты и дебиторская задолженность	1	708,799	642,281	1,008,530	913,882
Инвестиции, удерживаемые до погашения		457,814	351,832	651,411	500,612
Изменения справедливой стоимости части портфеля, предназначенной для хеджирования процентного риска		-	-	-	-
Накопленные доходы и расходы будущих периодов		778	480	1,107	683
Основные средства		6,849	4,906	9,745	6,981
Инвестиции в недвижимость		17,099	17,303	24,330	24,620
Нематериальные активы		3,525	3,384	5,016	4,815
Участие в основном капитале родственных и ассоциированных предприятий		93,353	89,577	132,829	127,457
Активы по налогам		1	74	1	105
Прочие активы		3,495	12,139	4,971	17,270
Всего активы		2,330,054	2,139,216	3,315,366	3,043,828
Обязательства					
Обязательства перед центральным банком		-	-	-	-
Обязательства перед кредитными учреждениями до востребования		10,184	2,406	14,491	3,423
Финансовые обязательства для торговли		1,438	4,579	2,046	6,515
Финансовые обязательства, учитываемые по справедливой стоимости с отражением её изменения в прибыли или убытках		-	-	-	-
Финансовые обязательства, отраженные по амортизированной стоимости приобретения	2	2,175,173	2,015,026	3,094,992	2,867,124
Финансовые обязательства, появившиеся в результате передачи финансовых активов		-	-	-	-
Изменения справедливой стоимости части портфеля, предназначенной для хеджирования процентного риска		-	-	-	-
Накопленные расходы и доходы будущих периодов		5,184	5,537	7,376	7,878
Резервы		287	338	408	481
Обязательства по налогам		4,357	1,057	6,199	1,504
Прочие обязательства		1,980	3,470	2,817	4,937
Всего обязательств		2,198,603	2,032,413	3,128,329	2,891,862
Капитал и резервы		131,451	106,803	187,037	151,966
Всего обязательств и капитала и резервов		2,330,054	2,139,216	3,315,366	3,043,828
Внебалансовые статьи					
Возможные обязательства		5,551	7,052	7,898	10,034
Внебалансовые обязательства перед клиентами		42,730	30,276	60,799	43,079

* - Информация была подготовлена на основании данных, которые доступны в SIA Ernst & Young Baltic (№ 40003593454) аудированных отчетах за 2013.г. и 2012.г.

Собственный капитал банка и расчет минимальных требований к капиталу

	31.12.2013. (аудированный)*	31.12.2012. (аудированный)*	31.12.2013. (аудированный)*	31.12.2012. (аудированный)*
Наименование позиции	LVL'000	LVL'000	EUR'000	EUR'000
Собственный капитал	187,319	153,052	266,530	217,773
Капитал первого уровня	127,235	101,564	181,039	144,513
Капитал второго уровня	63,928	51,516	90,961	73,300
Уменьшение капитала первого уровня и капитала второго уровня	(3,844)	(28)	(5,470)	(40)
Всего капитала первого уровня, со снижением	125,313	101,550	178,304	144,493
Всего капитала второго уровня, со снижением	62,006	51,502	88,227	73,279
Капитал третьего уровня	-	-	-	-
Сводный расчёт требований к капиталу	85,495	76,337	121,648	108,618
Общая сумма требований к капиталу по кредитному риску, риску партнера сделки, риску уменьшения стоимости возмещения и риску неоплаты поставок	71,760	66,831	102,105	95,092
Требования к капиталу по риску расчетов/ поставок	1	-	1	-
Общая сумма требований к капиталу по риску позиции, валютному риску и товарному риску	5,153	2,242	7,332	3,190
Требования к капиталу на покрытие операционного риска	8,581	7,264	12,210	10,336
Другие и переходные требования к капиталу	-	-	-	-
Дополнительная информация				
Покрытие требований к капиталу собственным капиталом (излишек/(недостаток)) без учёта других и переходных требований к капиталу	101,824	76,715	144,882	109,155
Показатель достаточности капитала (%) без учета других и переходных требований к капиталу	17.53%	16.04%	17.53%	16.04%
Покрытие требований к капиталу собственным капиталом (излишек/(недостаток))	101,824	76,715	144,882	109,155
Показатель достаточности капитала (%)	17.53%	16.04%	17.53%	16.04%

* - Информация была подготовлена на основании данных, которые доступны в SIA Ernst & Young Baltic (№ 40003593454) аудированных отчетах за 2013.г. и 2012.г.

Примечание 1

Кредиты и дебиторская задолженность

Наименование позиции	31.12.2013.	31.12.2012.	31.12.2013.	31.12.2012.
	(аудиро- ванный)*	(аудиро- ванный)*	(аудиро- ванный)*	(аудиро- ванный)*
	LVL'000	LVL'000	EUR'000	EUR'000
Кредиты клиентам	535,022	503,611	761,268	716,573
Срочные требования к кредитным учреждениям	173,777	138,670	247,262	197,309
Всего	708,799	642,281	1,008,530	913,882

Примечание 2

Финансовые обязательства, отраженные по амортизированной стоимости приобретения

Наименование позиции	31.12.2013.	31.12.2012.	31.12.2013.	31.12.2012.
	(аудиро- ванный)*	(аудиро- ванный)*	(аудиро- ванный)*	(аудиро- ванный)*
	LVL'000	LVL'000	EUR'000	EUR'000
Вклады	1,951,305	1,868,890	2,776,457	2,659,192
Выпущенные ценные бумаги	216,735	124,819	308,386	177,601
Субординированные депозиты	7,133	12,912	10,149	18,372
Срочные обязательства перед кредитными учреждениями	-	8,405	-	11,959
Всего	2,175,173	2,015,026	3,094,992	2,867,124

* - Информация была подготовлена на основании данных, которые доступны в SIA Ernst & Young Baltic (№ 40003593454) аудированных отчетах за 2013.г. и 2012.г.

Примечание 3

Инвестиции банка в финансовые инструменты, за исключением инвестиций в производные финансовые инструменты

Инвестиции банка в финансовые инструменты, за исключением инвестиций в производные финансовые инструменты, по странам и видам эмитентов на 31 декабря 2013 года:

LVL'000				
Страна эмитента	Ценные бумаги центральных правительств	Ценные бумаги других эмитентов	Всего	% от собственного капитала
Соединенные Штаты Америки	211,615	3,089	214,704	114.6
Россия	22,389	112,996	135,385	72.3
Германия	7,100	113,888	120,988	64.6
Канада	39,390	74,841	114,231	61.0
Швеция	65,439	21,235	86,674	46.3
Латвия	60,554	17,361	77,915	41.6
Нидерланды	-	34,356	34,356	18.3
Норвегия	16,444	5,218	21,662	11.6
Ценные бумаги других стран*	49,776	62,717	112,493	60.1
Международные организации	-	65,422	65,422	34.9
Ценные бумаги нетто	472,707	511,123	983,830	

* - Общий остаток по эмитентам одного государства составляет менее 10% от капитала, который используется для расчета показателя достаточности капитала.

EUR'000				
Страна эмитента	Ценные бумаги центральных правительств	Ценные бумаги других эмитентов	Всего	% от собственного капитала
Соединенные Штаты Америки	301,101	4,395	305,496	114.6
Россия	31,857	160,779	192,636	72.3
Германия	10,102	162,048	172,150	64.6
Канада	56,047	106,489	162,536	61.0
Швеция	93,111	30,215	123,326	46.3
Латвия	86,161	24,702	110,863	41.6
Нидерланды	-	48,884	48,884	18.3
Норвегия	23,398	7,425	30,823	11.6
Ценные бумаги других стран*	70,824	89,239	160,063	60.1
Международные организации	-	93,087	93,087	34.9
Ценные бумаги нетто	672,601	727,263	1,399,864	

* - Общий остаток по эмитентам одного государства составляет менее 10% от капитала, который используется для расчета показателя достаточности капитала.

Инвестиции банка в финансовые инструменты, за исключением инвестиций в производные финансовые инструменты, по странам и видам эмитентов на 31 декабря 2012 года:

LVL`000				
Страна эмитента	Ценные бумаги центральных правительств	Ценные бумаги других эмитентов	Всего	% от собственного капитала
Соединенные Штаты Америки	213,232	2,985	216,217	158.8
Россия	25,656	113,236	138,892	102.0
Канада	55,011	68,890	123,901	91.0
Германия	7,131	101,454	108,585	79.7
Швеция	38,964	21,175	60,139	44.2
Нидерланды	-	31,583	31,583	23.2
Латвия	26,860	2,646	29,506	21.7
Великобритания	8,089	14,301	22,390	16.4
Норвегия	9,880	5,388	15,268	11.2
Ценные бумаги других стран *	38,755	28,286	67,041	49.2
Международные организации	-	89,400	89,400	65.6
Ценные бумаги нетто	423,578	479,344	902,922	

* - Общий остаток по эмитентам одного государства составляет менее 10% от капитала, который используется для расчета показателя достаточности капитала.

EUR`000				
Страна эмитента	Ценные бумаги центральных правительств	Ценные бумаги других эмитентов	Всего	% от собственного капитала
Соединенные Штаты Америки	303,402	4,247	307,649	158.8
Россия	36,505	161,121	197,626	102.0
Канада	78,274	98,022	176,296	91.0
Германия	10,146	144,356	154,502	79.7
Швеция	55,441	30,129	85,570	44.2
Нидерланды	-	44,939	44,939	23.2
Латвия	38,218	3,765	41,983	21.7
Великобритания	11,510	20,348	31,858	16.4
Норвегия	14,058	7,666	21,724	11.2
Ценные бумаги других стран *	55,143	40,247	95,390	49.2
Международные организации	-	127,205	127,205	65.6
Ценные бумаги нетто	602,697	682,045	1,284,742	

* - Общий остаток по эмитентам одного государства составляет менее 10% от капитала, который используется для расчета показателя достаточности капитала.

В отчетном периоде для ценных бумаг, имеющих в наличии для продажи, было признано обесценение в размере 775,0 тысяч LVL (1,1 миллиона EUR).

На конец отчетного периода накопления на финансовые активы, отраженные по амортизированной стоимости приобретения, составляли 80,9 тысяч LVL (115,1 тысяч EUR) и рыночная стоимость этих активов составляла 150,3 тысяч LVL (213,9 тысяч EUR).