



ABLV

BANKING / INVESTMENTS \ ADVISORY

ABLV Bank, AS

publiskais ceturkšņa pārskats
2013. gada janvāris - decembris

Bankas vadības ziņojums

Godātie ABLV Bank, AS, akcionāri!

Konsekventi īstenojot koncerna attīstības stratēģiju, pārskata periodā turpinājās ABLV Bank, AS, un pārējo ABLV grupas uzņēmumu izaugsme. To sekmēja arī labvēlīgs vispārējais ekonomiskais fons un uzplaukums nozarēs, kurās strādā mūsu klienti.

Pasaules ekonomikas izaugsmes temps 2013. gadā turpināja samazināties: visas pasaules IKP pieaugums 2013. gadā vērtējams kā mazāks par 3,0%, bet vēl 2012. gadā tas bija 3,5%. Izaugsmes palēnināšanās skāra pasaules lielākās ekonomikas: ASV, Ķīnu, Japānu, Vāciju. Turklāt 2013. gadā tā arī neizdevās atrisināt galveno pasaules ekonomikas problēmu – valsts parādu apjoma pieaugumu attīstītajās valstīs.

Toties Latvijas ekonomikā turpinājās izaugsmes procesi. 2013. gadā Latvija joprojām bija līdere starp visām Eiropas Savienības valstīm IKP pieauguma ziņā. Gada pirmajos trijos ceturkšņos Latvijas IKP pieauga attiecīgi par 3,8%, 4,3% un 4,5%. Šī izaugsme veicināja arī vietējo uzņēmēju un investoru optimisma pieaugumu, kas ir būtiski turpmākam ekonomikas pacēlumam. Šāda ekonomikas izaugsme ļāva samazināt arī valsts parāda apjomu pret IKP no 41,0% līdz 35,0%.

Kopējo Latvijas investīciju klimatu un valsts parāda apkalpošanu pozitīvi ietekmēja arī tas, ka vadošās reitingu aģentūras 2013. gadā paaugstināja Latvijas kredītreitingu. Šobrīd tas ir tikai par vienu pakāpi zemāks nekā laika periodā no 2004. līdz 2007. gadam. Savukārt 2013. gada beigās aģentūra Standard&Poor's pieņēma lēmumu paaugstināt Latvijas reitinga prognozi no stabilas uz pozitīvu, saglabājot pašreizējo reitingu BBB+ līmenī, tātad 2014. gadā valstij izdosies atgūt tās līdz šim augstāko reitingu.

Latvijas ekonomiku pozitīvi ietekmēja arī termiņuzturēšanas atļauju izsniegšana apmaiņā pret investīcijām nekustamajā īpašumā un uzņēmumos. Precīzi aprēķināt šīs programmas radīto ekonomisko efektu ir sarežģīti, bet, pēc aptuvenām aplēsēm, kopējais ekonomikai piesaistīto līdzekļu apjoms mērāms vairākos simtos miljonu eiro. Tiešā veidā programma ietekmēja, piemēram, nekustamā īpašuma nozari, kas tikai gada trešajā ceturksnī pieauga par 11,6%, bet dzīvojamo māju celtniecības apjomi izauga par 83,0%, salīdzinājumā ar iepriekšējo gadu. Stimulējošu impulsu no šīs programmas saņēma arī daudzveidīgs privātais patēriņš.

Svarīgs un ilgi gaidīts notikums Latvijas ekonomikā un finanšu tirgum bija Latvijas pāreja uz vienoto Eiropas valūtu – eiro. Tas viennozīmīgi palielinās Latvijas ekonomikas pievilcību gan Rietumu, gan Austrumu investoru skatījumā. Paredzams, ka ilgtermiņa perspektīvā tas valstij dos ievērojamu labumu. Savukārt trīs lielāko banku – tajā skaitā arī ABLV Bank, AS, pāriešana tiešā Eiropas Centrālās Bankas uzraudzībā vēl vairāk palielinās šo banku un visas Latvijas banku sistēmas stabilitāti, drošību un uzticamību.

2013. gada rudenī mēs atzīmējām ABLV Bank 20 gadu jubileju. Sākot savu darbību kā viena no mazākajām bankām, mērķtiecīgi sekojot pārdomātai stratēģijai, mūsu banka ne tikai ir spējusi veiksmīgi pārdzīvot visas krīzes un saglabājusī savu neatkarību, bet arī kļuvusi par lielāko privāto banku Latvijā un vienu no trim lielākajām starp visām bankām.

Kā ABLV Bank, AS, būtisks notikums šajā pārskata periodā jāmin kārtējā akciju emisija, kā rezultātā tika emitētas 6 570 parastās akcijas ar balsstiesībām un bankas pašu kapitāls palielināts par 11,5 miljoniem LVL (16,4 miljoniem EUR). Vienlaikus tika emitētas arī 2 400 personāla akcijas. Pēc šīs emisijas bankas pamatkapitālu veido 127 170 parastās akcijas ar balsstiesībām un 13 400 personāla akcijas bez balsstiesībām. Jaunās emisijas vienas akcijas pārdošanas cena bija 1 755 LVL (2 499 EUR), emisijā piedalījās 38 līdzšinējie bankas akcionāri. Salīdzinājumā ar 2010. gadā īstenoto akciju emisiju, bankas vienas akcijas cena ir palielinājusies 2,7 reizes. Tas ir uzskatāms apliecinājums akcionāru ieguldījumu finansīlajai atdevei. Akciju emisijas rezultātā iegūtie līdzekļi tika ieguldīti tālākā bankas attīstībā.

Turpinot ilgtermiņa depozītu pakāpenisku aizstāšanu ar obligācijām, pārskata periodā tika emitēti vairāki jauni obligāciju laidieni. Kopumā 2013. gadā īstēnotas četras subordinēto desmitgadīgo obligāciju emisijas kapitāla piesaistei 55,0 miljonu USD un 20,0 miljonu EUR apmērā, kā arī sešas parasto divgadīgo obligāciju emisijas 175,0 miljonu USD un 40,0 miljonu EUR apmērā. Arī šīs obligācijas tika iekļautas biržas NASDAQ OMX Riga Parāda vērtspapīru sarakstā. Investoru īpašumā 2013. gada beigās atradās ABLV Bank, AS, obligācijas 216,7 miliona LVL (308,4 miljonu EUR) vērtībā, bet biržas NASDAQ OMX Riga Parāda vērtspapīru sarakstā bija iekļautas 15 emisiju obligācijas.

Apliecinājums mūsu izvēlētajai darbības stratēģijas efektivitātei ir arī ietekmīgā starptautiskā kapitāla un finanšu tirgus izdevuma Euromoney veiktais pētījums, kurā par labāko banku Latvijā atzīta ABLV Bank, AS. Šo novērtējumu mūsu banka saņēma pētījuma Euromoney Awards for Excellence 2013 ietvaros. Kā norāda Euromoney, ABLV Bank, AS, ir viena no reģiona spēcīgākajām bankām kapitāla jomā, tā turpina vienmērīgi attīstīties un strādāt ar samērīgu peļņu.

Tā kā ABLV Bank, AS, un citi ABLV grupas uzņēmumi nepārtraukti attīstās, pieaug gan biznesa apjomi, gan darbinieku skaits. 2013. gadā ABLV grupas darbinieku skaits palielinājās par 90, no tiem 58 nākuši klāt bankas struktūrvienībās. Kopumā 2013. gada 31. decembrī ABLV grupā strādāja 698 darbinieki, no tiem bankā - 571. Tāpēc tika pieņemts lēmums daļu bankas struktūrvienību pārcelt uz jaunu, plašāku ēku - biznesa centru Jupiter Centre, Skanstes ielā 7, k-1. Šobrīd bankai Rīgā ir divas administratīvās ēkas – Elizabetes ielā 23 un Skanstes ielā 7, k-1.

Finanšu rezultāti

Bankas 2013. gada svarīgākie finanšu rādītāji atrodas vēsturiski augstākajā līmenī un liecina par stabilu izaugsmi. ABLV Bank, AS, ir lielākā banka Latvijā ar vietējo kapitālu un trešā lielākā banka pēc aktīviem.

- Bankas peļņa 2013. gadā bija 30,7 miljoni LVL (43,7 miljoni EUR). Salīdzinoši 2012. gada peļņa bija – 16,5 miljoni LVL (23,4 miljoni EUR).
- Bankas pamatdarbības ienākumi pirms uzkrājumu veidošanas – 77,5 miljoni LVL (110,2 miljoni EUR). Salīdzinājumā ar 2012. gadu, pamatdarbības ienākumi ir auguši par 27,3%.
- Bankas klientu noguldījumu apjoms pārskata perioda beigās bija 1,95 miljardi LVL (2,78 miljardi EUR).
- Emitēto parāda vērtspapīru apjoms sasniedza 216,7 miljonus LVL (308,4 miljonus EUR).
- Bankas aktīvu apjoms 2013. gada 31. decembrī bija 2,33 miljardi LVL (3,32 miljardi EUR). Gada laikā aktīvu apjoms audzis par 8,9%, kopējam apjomam palielinoties vēl par 190,8 miljoniem LVL (271,5 miljoniem EUR).
- Bankas kredītportfeļa apjoms decembra beigās bija 535,0 miljoni LVL (761,3 miljoni EUR).
- Bankas kapitāls un rezerves – 131,4 miljoni LVL (187,0 miljoni EUR).
- Aktīvi pārvaldīšanā un klientu finanšu instrumenti – 651,3 miljoni LVL (926,7 miljoni EUR).
- Bankas kapitāla pietiekamības līmenis 2013. gada 31. decembrī bija 17,53%, bet likviditātes līmenis – 79,20%.
- Kapitāla atdeves rādītājs ROE 2013. gada 31. decembrī bija 26,29%, bet aktīvu atdeves rādītājs ROA sasniedza 1,36%.

Banka turpināja veikt ieguldījumus vērtspapīros. Kopējais vērtspapīru portfeļa apjoms 2013. gada 31. decembrī bija 983,8 miljoni LVL (1,40 miljardi EUR). Gandrīz visu bankas vērtspapīru portfeli veido parāda vērtspapīri ar fiksētu ienākumu, 69,1% no portfeļa ir vērtspapīri ar kredītreitingu AA- un augstāku. Sadalījums pa galvenajām valstīm ir šāds: ASV – 21,8%, Krievija – 13,8%, Vācija – 12,3%, Kanāda – 11,6%, Zviedrija – 8,8%, Latvija – 7,9%, Nīderlande – 3,5%, Norvēģija – 2,2%, Šveice – 1,6%, Lielbritānija – 1,4%. Papildus 6,6% veido starptautisko institūciju – Eiropas Komisijas, ERAB u.c. - emitētie vērtspapīri. Bankas vērtspapīru portfeļa gada ienesīgums pārskata periodā bija 1,8%.

2013. gadā klientiem kļuva pieejama internetbankas aplikācija iPhone tālrunim. Internetbankā iPhone tālrunim klienti var redzēt konta pārskatu un informāciju par bloķētām summām, informāciju par maksājumu kartēm ar iespēju mainīt kartes statusu, izdarīt iekšbankas maksājumus, nosūtīt rīkojumus par valūtas konvertāciju, kā arī veikt vēl citas operācijas.

2014. gadā piedāvāsim internetbanku arī iPad planšetdatoriem. Tās funkcionalitāte būs tuvu standarta internetbankai, sākot no kontu atlikumu pārskatīšanas līdz pat sava ieguldījumu portfeļu pārvaldīšanai. Konti, maksājumu kartes, noguldījumi, ieguldījumi un kredīti būs vienmēr pieejami, bet ērti organizēta pasta kastīte ļaus klientiem operatīvi saņemt paziņojumus un atskaites no bankas. Lai atvieglotu darbu dažādā apgaismojumā, mūsu korporatīvajā stilā veidotajai aplikācijai būs divas kontrasta versijas – tumšā un gaišā, kā arī tā funkcionēs ainavas un portreta režīmā.

Uzlabojot Klienta līnijas darbu, no 2013. gada decembra mēs nodrošinām klientiem nepārtrauktu iespēju sazināties ar mums — jebkurā nedēļas dienā un diennakts stundā, zvanot pa tālruni +371 6777 5555. Labi apzinoties arvien pieaugošo datu aizsardzības nozīmi, ieviesām virkni jaunu tehnoloģiju un procedūru, kas saistītas ar drošības palielināšanu mūsu internetbankā. Rūpējoties par klientu ērtībām, nācis jauns pakalpojums – pieteikumu un maksājumu sagatavošana klienta vietā.

Jāpiemin, ka līdz ar Latvijas pāreju uz jaunu valūtu 2014. gada 1. janvārī, arī mēs sekmīgi veicām bankas sistēmu, produktu un pakalpojumu migrāciju no latiem uz euro.

Ieguldījumi

Aktīvs darbs jaunu pakalpojumu ieviešanā un esošo pilnveidošanā 2013. gadā norisinājās ABLV Bank, AS, meitas uzņēmumos ABLV Capital Markets, IBAS, un ABLV Asset Management, IPAS.

2013. gadā mūsu atvērto ieguldījumu fondu klāstu papildināja četri jauni fondi. To vidū ir divi korporatīvo obligāciju fondi ABLV European Corporate EUR Bond Fund un ABLV Global Corporate USD Bond Fund ar mērenu ieguldījumu stratēģiju un sabalansētu riska līmeni, kuru mērķis ir panākt ievērojami lielāku kapitāla pieaugumu nekā no depozītu procentu likmēm, fonda līdzekļus ieguldot uzņēmumu obligācijās ar augstu kuponu ienesīgumu un augstu likviditāti.

Fondu piedāvājumu papildināja arī divi jauni akciju fondi ABLV European Industry EUR Equity Fund un ABLV US Industry USD Equity Fund ar mēreni agresīvu ieguldījumu stratēģiju un paaugstinātu riska līmeni, kuru mērķis ir panākt kapitāla pieaugumu ilgtermiņā. Tāpat kā līdzšinējos ieguldījumu fondus, arī jaunus fondus pārvalda ABLV Asset Management, IPAS.

2013. gada beigās atvērto ieguldījumu fondu kopējā aktīvu vērtība sasniedza 61,8 miljonus LVL (87,9 miljonus EUR). Kopš gada sākuma, fondu kopējā vērtība palielinājusies par 72,4% jeb aptuveni par 26,0 miljoniem LVL (36,9 miljoniem EUR). Fondu vērtības pieaugumu veicināja paaugstinātā interese par finanšu tirgiem un klientu vēlme arvien vairāk diversificēt savus ieguldījumu portfeļus, iekļaujot tajos arī ABLV fondus.

ABLV Asset Management, IPAS, kopējie aktīvi pārvaldīšanā, kurus sabiedrība pārvalda klientu uzdevumā, 2013. gada beigās bija 65,5 miljoni LVL (93,2 miljoni EUR), no kuriem 61,8 miljoni LVL (87,9 miljoni EUR) bija klientu ieguldījumi sabiedrības pārvaldītajos ieguldījumu fondos un 3,7 miljoni LVL (5,3 miljoni EUR) – klientu līdzekļi, kas izvietoti individuālajās ieguldījumu programmās.

Arī ABLV Capital Markets, IBAS, kas klientu uzdevumā veic visu veidu finanšu instrumentu pirkšanu un pārdošanu nozīmīgākajos pasaules fondu tirgos, 2013. gadā guva 2,3 miljonu LVL (3,3 miljoni EUR) lielu peļņu. Uzņēmuma klientu kopējie aktīvi, kas ieguldīti finanšu instrumentos, uz 2013. gada 31. decembrī bija 548,5 miljoni LVL (780,4 miljoni EUR).

Mēs turpinājam paplašināt finansēšanas pret ieguldījumu portfeļa ķīlu iespējas, piedāvājot to ne tikai USD un EUR, bet arī RUB valūtā.

Aktīvi attīstījās bankas meitas sabiedrība ABLV Private Equity Management, SIA, kas veido un pārvalda riska kapitāla investīciju fondus investīcijām perspektīvu Latvijas un ārvalstu uzņēmumu pamatkapitālā. ABLV Private Equity Management, SIA, pārvalda tiešo investīciju fondu ABLV Private Equity Fund 2010, KS, kas tika izveidots 2010. gada jūlijā.

Ar privāto ieguldījumu fonda ABLV Private Equity Fund 2010, KS, līdzdalību, 2013. gadā Rīgā tika atklāta Orto klīnika – pirmais no jauna būvētais privātais traumatoloģijas-ortopēdijas centrs Latvijā. Kopējās projekta izmaksas bija aptuveni 3,5 miljoni LVL (5,0 miljoni EUR); no tām ēkas būvniecība prasīja 2,7 miljonus LVL (3,8 miljonus EUR), bet medicīniskā un sadzīves aprīkojuma iegāde – 0,8 miljonus LVL (1,2 miljonus EUR). Projekts tika finansēts, izmantojot privāto ieguldījumu fonda ABLV Private Equity Fund 2010, KS, ieguldījumu Orto klīnika, SIA, pamatkapitālā, kā arī bankas kredītu.

Līdz šim ABLV Private Equity Fund 2010, KS, ir veicis ieguldījumus arī Depo DIY, SIA (būvmateriālu tirdzniecības tīkls), Vaiņode Agro Holding, SIA (lauksaimniecības holdings), un Grindeks, AS (farmācija).

2013. gada decembra sākumā ABLV Bank, AS, nodibināja jaunu akciju sabiedrību - AmberStone Group, AS, ieguldot jaunā uzņēmuma pamatkapitālā 3,4 miljonus LVL (4,9 miljonus EUR). Uzņēmums darbosies kā holdinga sabiedrība, pārvaldot savus ieguldījumus. AmberStone Group, AS, dibināšanas mērķis ir nodalīt no ABLV grupas ar finanšu un bankas pakalpojumu sniegšanu nesaistīto biznesu. Plānots, ka līdz 2015. gada beigām jaunās akciju sabiedrības pamatkapitāls tiks palielināts līdz 25,0 miljoniem EUR, piesaistot arī jaunus akcionārus no ABLV Bank, AS, akcionāru, klientu un partneru vidus. Par uzņēmuma valdes locekļiem ievēlēti Agris Grīnbergs, kurš iecelts par valdes priekšsēdētāju, kā arī Kārlis Kavass un Māris Kannenieks. Savukārt uzņēmuma padomes priekšsēdētājs būs ABLV Bank, AS, izpilddirektors, CEO, Ernests Bernis.

Nekustamā īpašuma pārvaldīšana

Izaugsme notika arī citos ABLV grupas uzņēmumos. Aizvadītais 2013. gads bija veiksmīgs visai Latvijas nekustamā īpašuma nozarei, taču nekustamā īpašuma attīstīšanas un tirdzniecības grupa Pillar 2013. gadā auga straujāk par tirgu, sasniedzot izcilus rezultātus. Pārdošanas apjomi palielinājās 2,5 reizes jeb par 141,0%. Kopējā tirgus izaugsme, pēc dažādām aplēsēm, tiek vērtēta 30,0% apmērā. Kopumā uzņēmums 2013. gadā noslēdza 613 īpašumu pārdošanas darījumus par kopējo summu 27,1 miljons LVL (38,6 miljoni EUR). Salīdzinoši 2012. gada laikā Pillar realizēja 254 nekustamos īpašumus par 11,0 miljoniem LVL (15,7 miljoniem EUR).

Klientu aktivitāte ievērojami palielinājās visos mājokļu segmentos – premium klasē, jaunajos projektos un it īpaši sērijveida dzīvokļos. No realizētajiem īpašumiem jaunajos un rekonstruētajos projektos pārdoti 134 dzīvokļi, kuru vidū ir 14 premium klases dzīvokļi projektā Elizabetes Park House. Sērijveida mājās pārdoti 476 dzīvokļi (2012. gadā – 125 dzīvokļi), kā arī noslēgti 2 darījumi par komercobjektu un viens darījums par privātmājas pārdošanu. Darījumu apjoms ar sērijveida dzīvokļiem pērn pieaudzis par 280,0%, savukārt cenu pieaugums šajā sektorā bija aptuveni 10,0% robežās.

Strauji aug Pillar nekustamā īpašuma attīstības un rekonstrukcijas virziens. Pārņemot un pilnībā rekonstruējot līdz augstvērtīgai, pilnai iekšējai apdarei vairākas daudzdzīvokļu mājas, privātmājas un atsevišķus dzīvokļus, Pillar kopumā rekonstrukcijas darbos ir ieguldījis 14,0 miljonus EUR. Mūsu rekonstruēto īpašumu attīstības portfeli ir tādi īpaši un klientu augsti novērtēti projekti kā Elizabetes Park House, Saules Rasa, Pine Breeze, Mārtiņa Nams 2, Liesmas Apartment House, Dārza Apartment House, Lielezeres Apartment House un citi. Paveiktā darba kvalitāti apliecina tas, ka lielākā daļa no objektiem jau ir izpārdoti.

Turpinājās aktīvs darbs pie visai ABLV grupai nozīmīgā projekta – finanšu un darījumu centra New Hanza City (NHC) attīstības. 2013. gada sākumā tika uzsākti pirmie būvniecības darbi Rīgā, Pulkveža Brieža ielā 28a un jau 2014. gada februārī Pillar varēs pārcelties uz savu jauno biroja ēku šajā teritorijā. Pašlaik NHC projektā ieguldīti vairāk nekā 20,0 miljoni LVL (28,5 miljoni EUR).

Konsultācijas

Mēs vienmēr cenšamies būt pēc iespējas tuvāk saviem klientiem, tāpēc arī 2013. gadā turpinājām paplašināt savu pārstāvniecību tīklu ārvalstīs. Tika atvērta ABLV Consulting Services, AS, pārstāvniecība Vladivostokā (Krievija) un teritoriālā struktūrvienība Limasolā (Kipra).

Vladivostoka ir svarīgs transporta mezgls Krievijas Tālajos Austrumos, kas apkalpo milzīgu, pa jūru un dzelzceļu pārvadātu, kravu plūsmu. Pilsēta pēdējos gados strauji attīstās, aug preču aprites apjomi, tāpēc mūsu klātbūtne ir nozīmīgs atbalsts klientiem, kuru biznesa saistīts ar Vladivostoku, viņu sadarbības partneriem un citiem uzņēmējiem no visiem Tālajiem Austrumiem.

Savukārt Kipru esam izvēlējušies, ievērojot to, ka daudzi klienti no Krievijas un NVS valstīm savu biznesu veido Kiprā, tai skaitā, izmantojot arī šajā valstī reģistrētu uzņēmumu pakalpojumus.

Līdz ar jauno pārstāvniecību atvēršanu, ABLV grupai ir 12 pārstāvniecības 8 valstīs - Krievijā, Ukrainā, Baltkrievijā, Kazahstānā, Tadžikistānā, Azerbaidžānā, Uzbekistānā un Kiprā.

No ABLV Corporate Services, SIA, piedāvātajiem pakalpojumiem joprojām populārākais ir Uzturēšanās atļauja Latvijā. Ārvalstu juridisko personu ērtībām un izdevumu samazināšanai, ABLV Corporate Services, SIA, 2013. gadā uzsāka piedāvāt iespēju dibināt uzņēmumus Latvijā. Ārvalstu juridiskajām personām ir iespējas samazināt izdevumus, izmantot Latvijas holdinga uzņēmumu nodokļu priekšrocības, iegūt izdevīgākus kreditēšanas nosacījumus un maksājumu komisijas.

ABLV Corporate Services, SIA, klienti labprāt izmantoja arī konsultācijas par holdinga struktūru izveidošanu, kā arī palīdzību nodokļu rezidences maiņā.

Jāatzīmē, ka gada laikā ABLV grupas speciālisti piedalījās vairākās starptautiskās konferencēs, izstādēs un semināros: Krievijas lielākajā transporta un loģistikas izstādē TransRussia, konferencē Intax forums, Intax Expo, konferencē Inter Legal Kijevā, Kazahstānas konferencē Invest Pro – Kazahstan 2013, kā arī starptautiskajā konferencē un izstādē Intax Wealth Latvia, kura šogad pirmo reizi notika Rīgā. To laikā esošajiem un potenciālajiem klientiem tika prezentēti ABLV grupas pakalpojumi.

Luksemburga

2013. gada septembrī, ABLV Bank 20 gadu jubilejas mēnesī, pakalpojumus klientiem sāka sniegt ABLV Bank meitas banka Luksemburgā - ABLV Bank Luxembourg, S.A. Līdz ar tradicionālajiem bankas produktiem, klientiem tiek piedāvāti arī tādi īpaši Luksemburgas bankas klientiem veidoti pakalpojumi kā fiduciārie depozīti, diennakts depozīti, konsultatīva ieguldījumu pārvaldīšana un citi. ABLV Bank Luxembourg, S.A., apvieno ABLV klientu apkalpošanas augsto līmeni un Eiropas lielākā ieguldījumu centra tradīcijas.

Meitas banka Luksemburgā tika izveidota, lai attīstītu esošo klientu bāzi un stiprinātu viņu lojalitāti, sniedzot plašāku ieguldījumu un fiduciāro pakalpojumu klāstu, kā arī piesaistītu jaunus klientus. ABLV Bank, AS, ir pirmā banka no Baltijas valstīm, kas nodibinājusi meitas banku Luksemburgā.

Plāni un ieceres 2014. gadam

Apzinoties, ka nepārtraukti pieaug gan dažādu nelabvēlīgu faktoru radīts spiediens un apgrūtinājumi banku darbībai, kā arī regulējošo institūciju prasības, galvenais šajos apstākļos ir nodrošināt bankas stabilu izaugsmi un attīstību, nepārtraukti uzlabojot risku vadību un rūpējoties par klientu interešu aizsardzību.

2014. gadā mēs plānojam bankas ienākumus no pamatdarbības palielināt vismaz par 15,0%. Paplašinoties darbības apjomam, ABLV koncerna struktūrās plānots radīt 147 jaunas darba vietas.

Sabiedrībai

2013. gadā ABLV Bank, AS, sadarbībā ar labdarības fondu ABLV Charitable Foundation, turpināja atbalstīt dažādus sabiedrībai nozīmīgus projektus.

2013. gada 27. novembrī ABLV Bank, AS, kļuva par Latvijas Darba devēju konfederācijas (LDDK) biedru. Ar pievienošanos LDDK mēs vēlamies uzsvērt, ka esam sociāli atbildīgs uzņēmums, ar augstu atbildības sajūtu pret valsti un vēlmi attīstīties ilgtermiņā. LDDK biedra statuss dod iespēju piedalīties valsts politikas plānošanas dokumentu, normatīvo aktu izstrādes un pieņemšanas procesos gan nacionālā, gan starptautiskā līmenī, tādējādi panākot izmaiņas, kas labvēlīgi ietekmēs visas banku nozares attīstību. ABLV Bank, AS, konfederācijā nodarbosies ar tādiem jautājumiem kā finanses, kredītiestāžu darbība, finanšu pakalpojumi, ieguldījumu pakalpojumi, operācijas ar vērtspapīriem, operācijas ar nekustamajiem īpašumiem un nodokļu jautājumi.

Gada sākumā ievērojami tika papildināta ABLV Bank, AS, kolekcija topošajam Latvijas Laikmetīgās mākslas muzejam, kura tiek veidota sadarbībā ar ABLV Charitable Foundation. Ar šiem jaunieguvumiem kolekcija kļuvusi daudzpusīgāka, aptverot vairākus mākslas žanrus – gleznas, grafikas, foto un video darbus, darbus īpašās autortehnikās un skulptūras. Kolekcijā šobrīd ietilpst 31 mākslinieka 204 darbi. 20. septembrī Rīgas Mākslas telpā tika atklāta izstāde "...lai gadījums kļūtu par notikumu...", kurā tika pārstāvēti visi kolekcijas mākslinieki. Izstāde iemantoja plašu sabiedrības uzmanību un to kopumā apmeklēja vairāk nekā 5 600 interesentu. Vienlaicīgi izdevām arī mākslas albumu „Bez sienām”, kurā apkopotī visi pašlaik iegādātie darbi.

Jūlijā ar mūsu atbalstu Dekoratīvās mākslas un dizaina muzejā tika atklāta modes vēsturnieka Aleksandra Vasiljeva tērpu kolekcijas izstāde - jau piekto reizi pēc kārtas. Šoreiz izstādes tēma bija "No kara uz mieru. 1940. un 1950. gadu mode". Mūsu klientiem bija iespēja apskatīt izstādi paša Aleksandra Vasiljeva pavadībā.

Augusta beigās Ozo Golf klubā tradicionāli tika rīkots bankas golfa turnīrs ABLV Invitation Golf Tournament 2013. Turnīrā piedalījās 93 golferi – mūsu klienti no Latvijas un ārvalstīm, sadarbības partneri, bankas darbinieki, kā arī citi interesenti – bankas potenciālie klienti.

2013. gada 17. septembrī bankai apritēja 20 darbības gadi – 20 gadi, kuru laikā esam uzkrājuši vērtīgu pieredzi. Atzīmējot šo notikumu, jaunbūvējamā Rīgas finanšu un darījumu centra New Hanza City teritorijā tika uzstādīta skulptūra - bronzā liets buļļa tēls. Skulptūras devīze ir „Labor Omnia Vincit” (Darbs uzvar visu) un tā simbolizē darba varu, mērķtiecību un pārliecību par sevi un izvēlēto ceļu. Skulptūras autors ir pazīstamais tēlnieks Gļebs Panteļejevs.

2013. gada nogalē labdarības fonds ABLV Charitable Foundation sadarbībā ar ABLV Bank, AS, jau septīto gadu pēc kārtas organizēja Ziemassvētku labdarības akciju, kuras laikā gan mūsu klienti, gan darbinieki ziedoja līdzekļus divām galvenajām fonda sociālajām programmām: „Palīdzēsim dzirdēt!” (dzirdes aparātu iegādei) un „Palīdzēsim izaugt!” (bērnu nometnēm). Abās programmās - „Palīdzēsim dzirdēt!” un „Palīdzēsim izaugt!” saziēdotās summas fonds ar ABLV Bank, AS, līdzdalību dubulto. Papildus šīm programmām, ABLV Charitable Foundation nodibināja jaunu programmu „Palīdzēsim 21.11” - ilgtermiņa palīdzībai bērniem, kuru vecāki ir gājuši bojā vai smagi cietuši Zolitūdes traģēdijā. ABLV Bank, AS, programmā veica arī pirmo ziedojumu 50,0 tūkstošu LVL (71,1 tūkstoti EUR) apmērā. 2014. gada janvārī, noslēdzoties labdarības akcijai, secinājām, ka kopējā akcijas ietvaros saziēdotā summa šogad sasniegusi neticami lielu apjomu - vairāk nekā 333 tūkstošus EUR. Tādējādi šogad mēs varēsim sniegt iespēju vēl lielākam skaitam bērnu īstenot sapni dzirdēt un piedalīties vasaras nometnēs.

Kopā labdarībai 2013.gadā banka novirzīja 1,2 miljonus LVL (1,7 miljonus EUR).

Paziņojums par korporatīvo pārvaldību publicēts bankas interneta mājas lapā www.ablv.com.

Izsakām pateicību mūsu akcionāriem un klientiem par izrādīto uzticību, un visiem mūsu darbiniekiem – par ieguldījumu bankas un koncerna izaugsmes veidošanā!

Padomes priekšsēdētājs
Oļegs Fiļs

Valdes priekšsēdētājs
Ernests Bernis

Rīgā, 2014. gada 24. februārī

Pamatinformācija

ABLV Bank, AS (turpmāk tekstā – banka) tika reģistrēta kā akciju sabiedrība Aizkrauklē, vienotais reģistrācijas Nr.50003149401, Latvijas Republikā 1993. gada 17. septembrī. Šobrīd bankas juridiskā adrese ir Rīga, Elizabetes iela 23.

Banka darbojas saskaņā ar Latvijas Republikas likumdošanas aktiem un Latvijas Bankas izsniegto licenci, kas ļauj veikt visus Kredītiestāžu likumā paredzētos finanšu pakalpojumus.

2013. gada 31. decembrī koncernam un bankai ir centrālais birojs un viens kredītu centrs Rīgā, meitas banka Luksemburgā un pārstāvniecības/teritoriālās struktūrvienības Azerbaidžānā (Baku), Baltkrievijā (Minskā), Kazahstānā (Almati), Kiprā (Limasolā), Krievijā (Maskavā, Sanktpēterburgā, Jekaterinburgā un Vladivostokā), Ukrainā (Kijevā, ar filiāli Odesā), Uzbekistānā (Taškentā) un Tadžikistānā (Dušanbe).

ABLV Bank, AS organizatoriskā struktūra atspoguļota šī publiskā ceturkšņa pārskata 11. lappusē.

Šis publiskais ceturkšņa pārskats ir sagatavots saskaņā ar Finanšu kapitāla un tirgus komisijas Banku publisko ceturkšņa pārskatu sagatavošanas normatīvajiem noteikumiem ar mērķi sniegt informāciju par bankas finansiālo stāvokli un darbības rādītājiem par periodu no 2013. gada 1. janvāra līdz 2013. gada 31. decembrim

Finanšu pārskati ir sastādīti tūkstošos latu (LVL '000) un tūkstošos eiro (EUR '000), ja vien nav norādīts citādi.

Bankas akcionāri un saistīto akcionāru grupas

Akcionāri	31.12.2013.			31.12.2012.		
	Balsstiesīgās akcijas	Daļa no Bankas pamatkapitāla	Daļa no Bankas balsstiesīgā pamatkapitāla	Balsstiesīgās akcijas	Daļa no Bankas pamatkapitāla	Daļa no Bankas balsstiesīgā pamatkapitāla
	skaits	LVL'000	(%)	skaits	LVL'000	(%)
Ernests Bernis un Nika Berne (tieši un netieši iegūta līdzdalība)	54,683	8,203	43.00	51,862	7,779	43.01
Oļegs Fiļs (netieši iegūta līdzdalība)	54,686	8,203	43.00	51,861	7,779	43.00
Pārējie akcionāri kopā	17,801	2,670	14.00	16,877	2,532	13.99
Akcijas ar balsstiesībām kopā	127,170	19,076	100.00	120,600	18,090	100.00
Akcijas bez balsstiesībām	13,400	2,010		11,000	1,650	
Pamatkapitāls kopā	140,570	21,086		131,600	19,740	

Akcionāri	31.12.2013.			31.12.2012.		
	Balsstiesīgās akcijas	Daļa no Bankas pamatkapitāla	Daļa no Bankas balsstiesīgā pamatkapitāla	Balsstiesīgās akcijas	Daļa no Bankas pamatkapitāla	Daļa no Bankas balsstiesīgā pamatkapitāla
	skaits	EUR'000	(%)	skaits	EUR'000	(%)
Ernests Bernis un Nika Berne (tieši un netieši iegūta līdzdalība)	54,683	11,672	43.00	51,862	11,069	43.01
Oļegs Fiļs (netieši iegūta līdzdalība)	54,686	11,672	43.00	51,861	11,068	43.00
Pārējie akcionāri kopā	17,801	3,799	14.00	16,877	3,603	13.99
Akcijas ar balsstiesībām kopā	127,170	27,143	100.00	120,600	25,740	100.00
Akcijas bez balsstiesībām	13,400	2,860		11,000	2,348	
Pamatkapitāls kopā	140,570	30,003		131,600	28,088	

Vienas akcijas nominālvērtība ir LVL 150 (EUR 213,4).

Bankas darbības rādītāji

Pozīcijas nosaukums	01.01.2013. - 31.12.2013.	01.01.2012. - 31.12.2012.
	(auditēts)*	(auditēts)*
Kapitāla atdeves rādītājs (ROE) (%)	26.29	16.64
Aktīvu atdeves rādītājs (ROA) (%)	1.36	0.82

Rādītāji aprēķināti saskaņā ar FKTK Banku publisko ceturkšņa pārskatu sagatavošanas normatīvajos noteikumos definētajiem principiem.

Risku vadība

Ar informāciju par riska vadību var iepazīties interneta mājas lapā <http://www.ablv.com/lv/about/financial-reports>
ABLV Bank, AS Konsolidētais finanšu pārskats par 2013. gadu no 33. līdz 36. pielikumam.

*- Informācija ir sagatavota pamatojoties uz datiem, kas ir pieejami SIA Ernst & Young Baltic (VRN 40003593454) auditētajos pārskatos attiecīgi par 2013. gadu un 2012. gadu.

Bankas padomes un valdes sastāvs

Bankas padome:

Padomes priekšsēdētājs:
Oļegs Fiļs

Atkārtoti ievēlēts ar:
01.04.2013.

Padomes priekšsēdētāja vietnieks:
Jānis Krīgers

Atkārtoti ievēlēts ar:
01.04.2013.

Padomes loceklis:
Igoris Rapoportis

Atkārtoti ievēlēts ar:
01.04.2013.

Bankas valde:

Valdes priekšsēdētājs:
Ernests Bernis - izpilddirektors (CEO)

Atkārtoti ievēlēts ar:
17.10.2011.

Valdes priekšsēdētāja vietnieks:
Vādimis Reinfelds – izpilddirektora vietnieks (dCEO)

Atkārtoti ievēlēts ar:
17.10.2011.

Valdes locekļi:
Aleksandrs Pāže – atbilstības direktors (CCO)
Edgars Pavlovičs – risku direktors (CRO)
Māris Kannenieks – finanšu direktors (CFO)
Rolands Citajevs – IT direktors (CIO)

Atkārtoti ievēlēts ar:
17.10.2011.
17.10.2011.
17.10.2011.
17.10.2011.

Romans Surnačovs – operāciju direktors (COO)

Ievēlēts ar:
17.10.2011.

Pārskata perioda laikā bankas valdes sastāvā nav notikušas nekādas izmaiņas.

Bankas darbības stratēģija un mērķi

Bankas galvenie darbības virzieni ir ieguldījumu pakalpojumi, norēķinu produkti, finanšu resursu pārvaldīšana, finanšu konsultācijas un nekustamā īpašuma pārvaldīšana. Bankas izvēlētais biznesa modelis ir orientēts uz turīgu klientu un viņiem piederošu uzņēmumu individuālu apkalpošanu.

Bankas vīzija

Banka piedāvā savu vērtīgo pieredzi privāto bankas pakalpojumu jomā, kas balstās uz īpašu izpratni par mūsu klientiem.

Bankas misija

Bankas misija ir saglabāt un palielināt klientu kapitālu, sniedzot šim nolūkam nepieciešamos finanšu pakalpojumus un konsultācijas.

Bankas vērtības

Pretimnākošs

Mēs uzmanīgi klausāmies, piedāvājam saprātīgus risinājumus un vienmēr esam gatavi pārmaiņām. Mēs nestāvam uz vietas, mēs darbojamies.

Intuitīvs

Mēs saprotam, kas ir svarīgs mūsu klientiem. Mēs izprotam klienta biznesa, valsts likumu un kultūras īpatnības un piedāvājam individuāli piemērotus risinājumus.

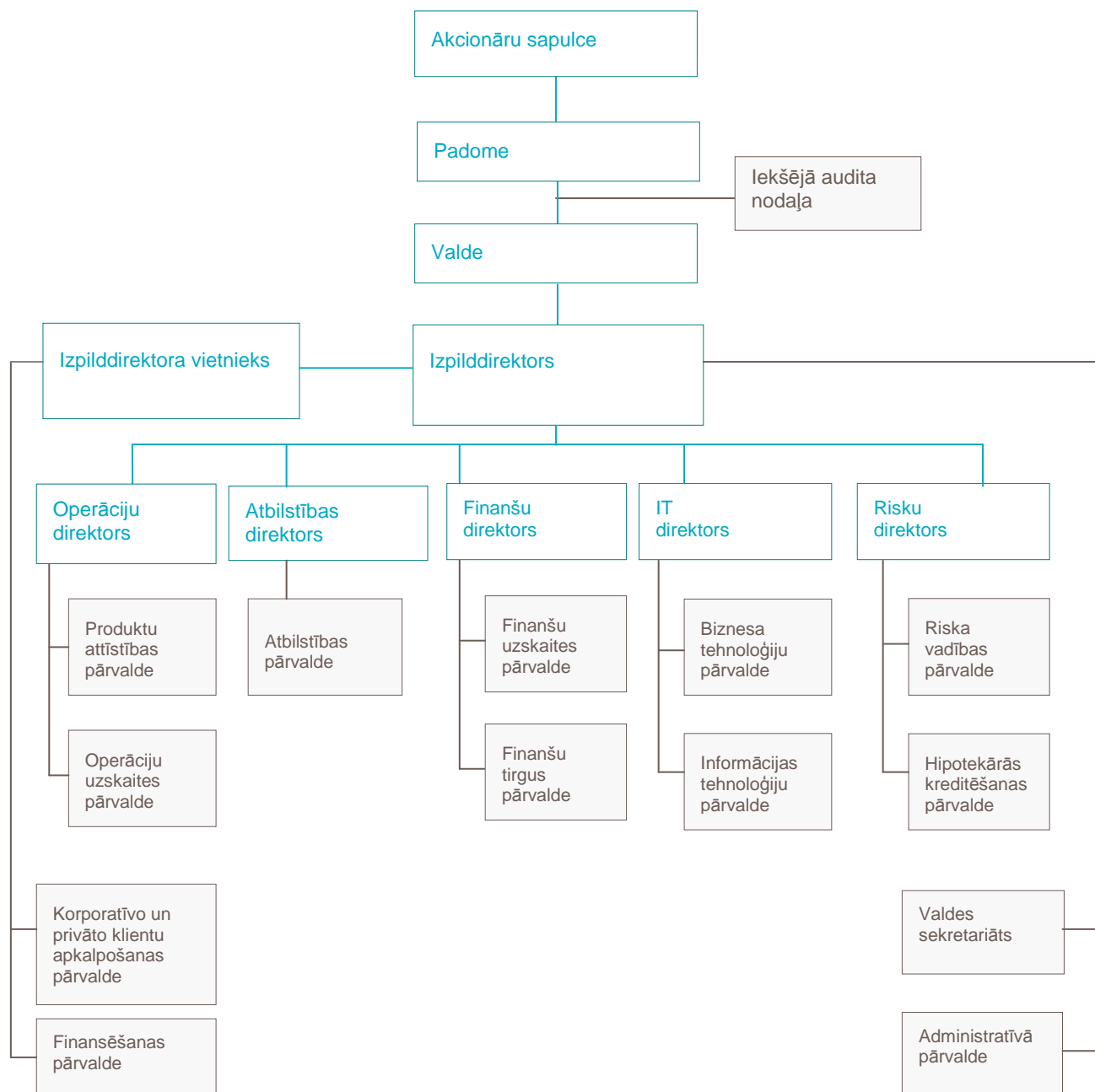
Vērtīgs

Mēs strādājam, lai klienti gūtu panākumus. Mūsu darbībā galvenais ir būt vērtīgiem mūsu klientiem.

Bankas mērķis

Bankas 2008. gadā pieņemtā stratēģija paredz, ka bankas mērķis ir kļūt par līderi banku pakalpojumu, privātā kapitāla pārvaldīšanas un finanšu konsultāciju jomā Austrumeiropā.

Bankas struktūra*



* Stikāka informācija par klientu apkalpošanas vietām pieejama bankas interneta mājas lapā <http://www.ablv.com/lv/about/offices>.

Konsolidācijas grupas sastāvs

Šajā publiskajā ceturkšņa pārskatā konsolidācijas grupas (turpmāk – koncerns) sastāvs ir noteikts atbilstoši Finanšu kapitāla un tirgus komisijas Banku publisko ceturkšņa pārskatu sagatavošanas normatīvajiem noteikumiem. ABLV Bank, AS ir koncerna mātes uzņēmums.

Koncerna sastāvs 2013. gada 31. decembrī:

Nr.	Komerksabiedrības nosaukums	Reģistrācijas numurs	Reģistrācijas vietas kods un adrese	Komerckārības veids ¹	Daļa pamatkapitālā (%)	Balsstiesību daļa komerksabiedrībā (%)	Pamatojums iekļaušanai grupā ²
1	ABLV Bank, AS	50003149401	LV, Elizabetes iela 23, Rīga, LV-1010	BNK	100	100	MAS
2	ABLV Bank Luxembourg, S.A.	B 162048	LU, Boulevard Royal, 26a, L-2449, Luxembourg	CKS	100	100	MS
3	ABLV Consulting Services, AS	40003540368	LV, Elizabetes iela 23, Rīga, LV-1010	CKS	100	100	MS
4	ABLV Corporate Services, SIA	40103283479	LV, Elizabetes iela 23, Rīga, LV-1010	CKS	100	100	MS
5	ABLV Corporate Services, LTD	HE273600	CY, 15 Karaiskaki Street, 3032, Limassol	CKS	100	100	MS
6	Pillar Holding Company, KS	40103260921	LV, Elizabetes iela 23, Rīga, LV-1010	CFI	100	99.9997	KS
7	Pillar, SIA	40103554468	LV, Elizabetes iela 23, Rīga, LV-1010	CKS	100	100	MS
8	Pillar Management, SIA	40103193211	LV, Elizabetes iela 23, Rīga, LV-1010	CKS	100	100	MS
9	Pillar 2, SIA	40103193033	LV, Elizabetes iela 23, Rīga, LV-1010	CKS	100	100	MS
10	Pillar 3, SIA	40103193067	LV, Elizabetes iela 23, Rīga, LV-1010	CKS	100	100	MS
11	Pillar 4, SIA	40103210494	LV, Elizabetes iela 23, Rīga, LV-1010	CKS	100	100	MS
12	Pillar 6, SIA	40103237323	LV, Elizabetes iela 23, Rīga, LV-1010	CKS	100	100	MS
13	Pillar 7, SIA	40103237304	LV, Elizabetes iela 23, Rīga, LV-1010	CKS	100	100	MS
14	Pine Breeze, SIA	40103240484	LV, Elizabetes iela 23, Rīga, LV-1010	CKS	100	100	MS
15	Pillar 9, SIA	40103241210	LV, Elizabetes iela 23, Rīga, LV-1010	CKS	100	100	MS
16	Pillar 10, SIA	50103247681	LV, Elizabetes iela 23, Rīga, LV-1010	CKS	100	100	MS
17	Pillar 11, SIA	40103258310	LV, Elizabetes iela 23, Rīga, LV-1010	CKS	100	100	MS
18	Pillar 12, SIA	40103290273	LV, Elizabetes iela 23, Rīga, LV-1010	CKS	100	100	MS
19	Lieleszēres Apartment House, SIA	50103313991	LV, Elizabetes iela 23, Rīga, LV-1010	CKS	100	100	MS
20	Pillar 18, SIA	40103492079	LV, Elizabetes iela 23, Rīga, LV-1010	CKS	100	100	MS
21	Elizabetes Park House, SIA	50003831571	LV, Elizabetes iela 23, Rīga, LV-1010	CKS	91.6	91.6	MS
22	Pillar Parking, SIA	40103731804	LV, Elizabetes iela 23, Rīga, LV-1010	CKS	100	100	MS
23	New Hanza City, SIA	40103222826	LV, Elizabetes iela 23, Rīga, LV-1010	CKS	100	100	MS
24	ABLV Asset Management, IPAS	40003814724	LV, Elizabetes iela 23, Rīga, LV-1010	IPS	100	100	MS
25	ABLV Capital Markets, IBAS	40003814705	LV, Elizabetes iela 23, Rīga, LV-1010	IBS	90	100	MS
26	AmberStone Group, AS	40103736854	LV, Elizabetes iela 23, Rīga, LV-1010	CKS	100	101	MS
27	ABLV Private Equity Management, SIA	40103286757	LV, Elizabetes iela 23, Rīga, LV-1010	CKS	100	100	MS
28	ABLV Private Equity Fund 2010, KS	40103307758	LV, Elizabetes iela 23, Rīga, LV-1010	CFI	100	100	KS
29	Vaiņode Agro Holding, SIA	40103503851	LV, Elizabetes iela 23, Rīga, LV-1010	CKS	70	100	MS

¹ - BNK – banka, IBS – ieguldījumu brokeru sabiedrība, IPS – ieguldījumu pārvaldes sabiedrība, CFI – cita finanšu iestāde, CKS – cita komerksabiedrība.

² - MS – meitas sabiedrība; KS – kopsabiedrība; MAS – mātes sabiedrība.

Bankas peļņas vai zaudējumu aprēķins

Pozīcijas nosaukums	01.01.2013. -	01.01.2012. -	01.01.2013. -	01.01.2012. -
	31.12.2013.	31.12.2012.	31.12.2013.	31.12.2012.
	(auditēts)*	(auditēts)*	(auditēts)*	(auditēts)*
	LVL'000	LVL'000	EUR'000	EUR'000
Procentu ienākumi	41,240	38,448	58,679	54,707
Procentu izdevumi	(11,200)	(15,349)	(15,936)	(21,840)
Dividenžu ienākumi	1,461	1,404	2,079	1,998
Komisijas naudas ienākumi	38,909	29,201	55,363	41,549
Komisijas naudas izdevumi	(10,741)	(8,744)	(15,283)	(12,442)
Neto realizētā peļņa/ zaudējumi no amortizētajā iegādes vērtībā vērtētajiem finanšu aktīviem un finanšu saistībām	-	-	-	-
Neto realizētā peļņa/ zaudējumi no pārdošanai pieejamajiem finanšu aktīviem	(13)	16	(18)	23
Neto peļņa/ zaudējumi no tirdzniecības nolūkā turētajiem finanšu aktīviem un finanšu saistībām	-	-	-	-
Neto peļņa/zaudējumi no klasificētiem kā patiesajā vērtībā vērtētajiem finanšu aktīviem un finanšu saistībām ar atspoguļojumu peļņas vai zaudējumu aprēķinā	758	160	1,078	228
Patiesās vērtības izmaiņas riska ierobežošanas uzskaitē	-	-	-	-
Ārvalstu valūtu tirdzniecības un pārvērtēšanas peļņa/ zaudējumi	14,857	14,581	21,140	20,747
Īpašuma, iekārtu un aprīkojuma, ieguldījumu īpašuma un nemateriālo aktīvu atzīšanas pārtraukšanas peļņa/zaudējumi	61	18	87	26
Pārējie ienākumi	2,127	1,124	3,026	1,599
Pārējie izdevumi	(591)	(521)	(841)	(741)
Administratīvie izdevumi	(29,829)	(23,965)	(42,445)	(34,100)
Nolietojums	(1,968)	(1,433)	(2,800)	(2,039)
Uzkrājumu veidošanas rezultāts	-	(338)	-	(481)
Vērtības samazināšanās zaudējumi	(8,916)	(14,405)	(12,686)	(20,496)
Peļņa/ (zaudējumi) pirms uzņēmumu ienākuma nodokļa aprēķināšanas	36,155	20,197	51,443	28,738
Uzņēmumu ienākuma nodoklis	(5,459)	(3,743)	(7,767)	(5,326)
Pārskata perioda peļņa/ (zaudējumi)	30,696	16,454	43,676	23,412

*- Informācija ir sagatavota pamatojoties uz datiem, kas ir pieejami SIA Ernst & Young Baltic (VRN 40003593454) auditētajos pārskatos attiecīgi par 2013. gadu un 2012. gadu.

Bankas bilances pārskats

Aktīvi	Pielikumi	31.12.2013.	31.12.2012.	31.12.2013.	31.12.2012.
		(neauditēts)	(auditēts)*	(neauditēts)	(auditēts)*
		LVL'000	LVL'000	EUR'000	EUR'000
Kase un prasības uz pieprasījumu pret centrālajām bankām		250,723	216,074	356,747	307,446
Prasības uz pieprasījumu pret kredītiestādēm		261,285	249,995	371,775	355,712
Tirdzniecības nolūkā turēti finanšu aktīvi		317	81	451	115
Klasificēti kā patiesajā vērtībā novērtētie finanšu aktīvi ar atspoguļojumu peļņas vai zaudējumu aprēķinā		11,803	3,333	16,794	4,742
Pārdošanai pieejamie finanšu aktīvi		514,213	547,757	731,659	779,388
Kredīti un debitoru parādi	1	708,799	642,281	1,008,530	913,882
Līdz termiņa beigām turēti ieguldījumi		457,814	351,832	651,411	500,612
Pret procentu risku ierobežotās portfeļa daļas patiesās vērtības izmaiņas		-	-	-	-
Uzkrātie ienākumi un nākamo periodu izdevumi		778	480	1,107	683
Pamatlīdzekļi		6,849	4,906	9,745	6,981
Ieguldījumu īpašums		17,099	17,303	24,330	24,620
Nemateriālie aktīvi		3,525	3,384	5,016	4,815
Ieguldījumi radniecīgo un asociēto uzņēmumu pamatkapitālā		93,353	89,577	132,829	127,457
Nodokļu aktīvi		1	74	1	105
Pārējie aktīvi		3,495	12,139	4,971	17,270
Kopā aktīvi		2,330,054	2,139,216	3,315,366	3,043,828
Saistības					
Saistības pret centrālajām bankām		-	-	-	-
Saistības uz pieprasījumu pret kredītiestādēm		10,184	2,406	14,491	3,423
Tirdzniecības nolūkā turētas finanšu saistības		1,438	4,579	2,046	6,515
Klasificētas kā patiesajā vērtībā novērtētās finanšu saistības ar atspoguļojumu peļņas vai zaudējumu aprēķinā		-	-	-	-
Amortizētajā iegādes vērtībā vērtētās finanšu saistības	2	2,175,173	2,015,026	3,094,992	2,867,124
Finanšu aktīvu nodošanas rezultātā radušās finanšu saistības		-	-	-	-
Pret procentu risku ierobežotās portfeļa daļas patiesās vērtības izmaiņas		-	-	-	-
Uzkrātie izdevumi un nākamo periodu ienākumi		5,184	5,537	7,376	7,878
Uzkrājumi		287	338	408	481
Nodokļu saistības		4,357	1,057	6,199	1,504
Pārējās saistības		1,980	3,470	2,817	4,937
Kopā saistības		2,198,603	2,032,413	3,128,329	2,891,862
Kapitāls un rezerves		131,451	106,803	187,037	151,966
Kopā kapitāls un rezerves un saistības		2,330,054	2,139,216	3,315,366	3,043,828
Ārpusbilances posteņi					
Iespējamās saistības		5,551	7,052	7,898	10,034
Ārpusbilances saistības pret klientiem		42,730	30,276	60,799	43,079

*- Informācija ir sagatavota pamatojoties uz datiem, kas ir pieejami SIA Ernst & Young Baltic (VRN 40003593454) auditētajos pārskatos attiecīgi par 2013. gadu un 2012. gadu.

Bankas pašu kapitāla un minimālo kapitāla prasību kopsavilkuma pārskats

Pozīcijas nosaukums	31.12.2013.	31.12.2012.	31.12.2013.	31.12.2012.
	(auditēts)* LVL'000	(auditēts)* LVL'000	(auditēts)* EUR'000	(auditēts)* EUR'000
Pašu kapitāls	187,319	153,052	266,530	217,773
Pirmā līmeņa kapitāls	127,235	101,564	181,039	144,513
Otrā līmeņa kapitāls	63,928	51,516	90,961	73,300
Pirmā līmeņa kapitāla un otrā līmeņa kapitāla (samazinājums)	(3,844)	(28)	(5,470)	(40)
Pirmā līmeņa kapitāla kopsumma, piemērojot samazinājumu	125,313	101,550	178,304	144,493
Otrā līmeņa kapitāla kopsumma, piemērojot samazinājumu	62,006	51,502	88,227	73,279
Izmantotais trešā līmeņa kapitāls	-	-	-	-
Kapitāla prasību aprēķina kopsavilkums	85,495	76,337	121,648	108,618
Kreditriskā, darījumu partnera kreditriskā, atgūstamās vērtības samazinājuma riska un neapmaksāto piegāžu riska kapitāla prasību kopsumma	71,760	66,831	102,105	95,092
Norēķinu/piegādes riska kapitāla prasība	1	-	1	-
Pozīcijas, ārvalstu valūtas un preču risku kapitāla prasību kopsumma	5,153	2,242	7,332	3,190
Operacionālā riska kapitāla prasība	8,581	7,264	12,210	10,336
Citu un pārejas perioda kapitāla prasību kopsumma	-	-	-	-
Papildu informācija				
Kapitāla prasību segums ar pašu kapitālu (pārpalikums/ (iztrūkums)), neņemot vērā citu un pārejas perioda kapitāla prasību kopsummu	101,824	76,715	144,882	109,155
Kapitāla pietiekamības rādītājs (%), neņemot vērā citu un pārejas perioda kapitāla prasību kopsummu	17.53%	16.04%	17.53%	16.04%
Kapitāla prasību segums ar pašu kapitālu (pārpalikums/ (iztrūkums))	101,824	76,715	144,882	109,155
Kapitāla pietiekamības rādītājs (%)	17.53%	16.04%	17.53%	16.04%

*- Informācija ir sagatavota pamatojoties uz datiem, kas ir pieejami SIA Ernst & Young Baltic (VRN 40003593454) auditētajos pārskatos attiecīgi par 2013. gadu un 2012. gadu.

1. Pielikums

Kredīti un debitoru parādi

Pozīcijas nosaukums	31.12.2013.	31.12.2012.	31.12.2013.	31.12.2012.
	(auditēts)*	(auditēts)*	(auditēts)*	(auditēts)*
	LVL'000	LVL'000	EUR'000	EUR'000
Kredīti nebankām	535,022	503,611	761,268	716,573
Prasības uz termiņu pret kredītiestādēm	173,777	138,670	247,262	197,309
Kopā	708,799	642,281	1,008,530	913,882

2. Pielikums

Amortizētajā iegādes vērtībā vērtētās finanšu saistības

Pozīcijas nosaukums	31.12.2013.	31.12.2012.	31.12.2013.	31.12.2012.
	(auditēts)*	(auditēts)*	(auditēts)*	(auditēts)*
	LVL'000	LVL'000	EUR'000	EUR'000
Noguldījumi	1,951,305	1,868,890	2,776,457	2,659,192
Emitētie vērtspapīri	216,735	124,819	308,386	177,601
Subordinētie depozīti	7,133	12,912	10,149	18,372
Termiņsaistības pret kredītiestādēm	-	8,405	-	11,959
Kopā	2,175,173	2,015,026	3,094,992	2,867,124

*- Informācija ir sagatavota pamatojoties uz datiem, kas ir pieejami SIA Ernst & Young Baltic (VRN 40003593454) auditētajos pārskatos attiecīgi par 2013. gadu un 2012. gadu.

3. Pielikums

Bankas ieguldījumi finanšu instrumentos, izņemot atvasinātos finanšu instrumentus

Bankas ieguldījumu finanšu instrumentos atspoguļojums valstu griezumā 2013. gada 31. decembrī, izņemot atvasinātos finanšu instrumentus:

LVL'000				
Emitenta valsts	Centrālo valdību vērtspapīri	Citu emitentu vērtspapīri	Kopā	% pret pašu kapitālu
Amerikas Savienotās Valstis	211,615	3,089	214,704	114.6
Krievija	22,389	112,996	135,385	72.3
Vācija	7,100	113,888	120,988	64.6
Kanāda	39,390	74,841	114,231	61.0
Zviedrija	65,439	21,235	86,674	46.3
Latvija	60,554	17,361	77,915	41.6
Nīderlande	-	34,356	34,356	18.3
Norvēģija	16,444	5,218	21,662	11.6
Pārējo valstu vērtspapīri*	49,776	62,717	112,493	60.1
Starptautisko institūciju vērtspapīri	-	65,422	65,422	34.9
Neto vērtspapīru portfelis	472,707	511,123	983,830	

* Vienas valsts emitentu kopējais atlikums ir mazāks par 10% no kapitāla, kas tiek izmantots kapitāla pietiekamības rādītāja aprēķina vajadzībām.

EUR'000				
Emitenta valsts	Centrālo valdību vērtspapīri	Citu emitentu vērtspapīri	Kopā	% pret pašu kapitālu
Amerikas Savienotās Valstis	301,101	4,395	305,496	114.6
Krievija	31,857	160,779	192,636	72.3
Vācija	10,102	162,048	172,150	64.6
Kanāda	56,047	106,489	162,536	61.0
Zviedrija	93,111	30,215	123,326	46.3
Latvija	86,161	24,702	110,863	41.6
Nīderlande	-	48,884	48,884	18.3
Norvēģija	23,398	7,425	30,823	11.6
Pārējo valstu vērtspapīri*	70,824	89,239	160,063	60.1
Starptautisko institūciju vērtspapīri	-	93,087	93,087	34.9
Neto vērtspapīru portfelis	672,601	727,263	1,399,864	

* Vienas valsts emitentu kopējais atlikums ir mazāks par 10% no kapitāla, kas tiek izmantots kapitāla pietiekamības rādītāja aprēķina vajadzībām.

Bankas ieguldījumu finanšu instrumentos atspoguļojums valstu griezumā 2012. gada 31. decembrī, izņemot atvasinātos finanšu instrumentus:

LVL'000				
Emitenta valsts	Centrālo valdību vērtspapīri	Citu emitentu vērtspapīri	Kopā	% pret pašu kapitālu
Amerikas Savienotās Valstis	213,232	2,985	216,217	158.8
Krievija	25,656	113,236	138,892	102.0
Kanāda	55,011	68,890	123,901	91.0
Vācija	7,131	101,454	108,585	79.7
Zviedrija	38,964	21,175	60,139	44.2
Nīderlande	-	31,583	31,583	23.2
Latvija	26,860	2,646	29,506	21.7
Lielbritānija	8,089	14,301	22,390	16.4
Norvēģija	9,880	5,388	15,268	11.2
Pārējo valstu vērtspapīri *	38,755	28,286	67,041	49.2
Starptautisko institūciju vērtspapīri	-	89,400	89,400	65.6
Neto vērtspapīru portfelis	423,578	479,344	902,922	

* Vienas valsts emitentu kopējais atlikums ir mazāks par 10% no kapitāla, kas tiek izmantots kapitāla pietiekamības rādītāja aprēķina vajadzībām.

EUR'000				
Emitenta valsts	Centrālo valdību vērtspapīri	Citu emitentu vērtspapīri	Kopā	% pret pašu kapitālu
Amerikas Savienotās Valstis	303,402	4,247	307,649	158.8
Krievija	36,505	161,121	197,626	102.0
Kanāda	78,274	98,022	176,296	91.0
Vācija	10,146	144,356	154,502	79.7
Zviedrija	55,441	30,129	85,570	44.2
Nīderlande	-	44,939	44,939	23.2
Latvija	38,218	3,765	41,983	21.7
Lielbritānija	11,510	20,348	31,858	16.4
Norvēģija	14,058	7,666	21,724	11.2
Pārējo valstu vērtspapīri *	55,143	40,247	95,390	49.2
Starptautisko institūciju vērtspapīri	-	127,205	127,205	65.6
Neto vērtspapīru portfelis	602,697	682,045	1,284,742	

* Vienas valsts emitentu kopējais atlikums ir mazāks par 10% no kapitāla, kas tiek izmantots kapitāla pietiekamības rādītāja aprēķina vajadzībām.

Pārskata periodā pārdošanai pieejamiem finanšu aktīviem tika atzīts vērtības samazinājums 775, 0 tūkstošu LVL (1,1 miljona EUR) apmērā.

Pārskata perioda beigās amortizētajā iegādes vērtībā vērtētiem finanšu instrumentiem bija izveidoti uzkrājumi 80,9 tūkstošu LVL (115,1 tūkstoša EUR) apmērā un to tirgus vērtība bija 150,3 tūkstoši LVL (213,9 tūkstoši EUR).