



ABLV

BANKING / INVESTMENTS \ ADVISORY

ABLV Bank, AS

publiskais ceturkšņa pārskats
2013. gada janvāris - jūnijs

Bankas vadības ziņojums

Dāmas un kungi, godātie ABLV Bank, AS, akcionāri!

Pārskata periodā turpinājās bankas un pārējo ABLV grupas uzņēmumu izaugsme, konsekventi īstenojot koncerna attīstības stratēģiju. To sekmēja arī labvēlīgs vispārējais ekonomiskais fons un uzplaukums nozarēs, kurās strādā mūsu klienti.

Kā viens no būtiskākajiem pārskata perioda notikumiem jāmin ABLV Bank, AS, kārtējā akciju emisija, kā rezultātā tika emitētas 6 570 parastās akcijas ar balsstiesībām un bankas pašu kapitāls palielināts par 11,5 miljoniem LVL (16,4 miljoniem EUR). Vienlaikus tika emitētas arī 2 400 personāla akcijas. Pēc šīs emisijas bankas pamatkapitālu veido 127 170 parastās akcijas ar balsstiesībām un 13 400 personāla akcijas bez balsstiesībām. Jaunās emisijas vienas akcijas pārdošanas cena bija 1 755 LVL (2 499 EUR), emisijā piedalījās 38 līdzšinējie bankas akcionāri. Salīdzinot ar 2010. gadā īstenoto akciju emisiju, bankas vienas akcijas cena ir palielinājusies 2,7 reizes. Tas ir acīmredzams apliecinājums akcionāru ieguldījumu finansiālajai atdevei. Akciju emisijas rezultātā iegūtie līdzekļi tiks ieguldīti tālākā bankas attīstībā.

Turpinot ilgtermiņa depozītu pakāpenisku aizstāšanu ar obligācijām, pārskata periodā tika emitēti vairāki jauni obligāciju laidieni. Kopumā šogad jau īstenotas trīs subordinēto desmitgadīgo obligāciju emisijas kapitāla piesaistei 40 miljonu USD un 20 miljonu EUR apmērā, kā arī četras parasto divgadīgo obligāciju emisijas 100 miljonu USD un 40 miljonu EUR apmērā. Arī šīs obligācijas tika iekļautas biržas NASDAQ OMX Rīga Parāda vērtspapīru sarakstā. Pēc šīm emisijām investoru īpašumā atrodas ABLV Bank, AS, obligācijas 217,5 miljonu LVL (309,5 miljonu EUR) vērtībā. Kopumā kopš 2011. gada beigām, esam veikuši jau 16 publiskās obligāciju emisijas. Mūsu ieguldījumu novērtējusi arī biržas NASDAQ OMX Rīga vadība, kura ABLV Bank, AS, piešķir "Biržas gada balvu 2012" par nozīmīgu ieguldījumu vērtspapīru tirgus veidošanā Latvijā, paplašinot tirgū pieejamo finanšu instrumentu klāstu un pakalpojumus.

Apliecinājums mūsu izvēlētajai darbības stratēģijas efektivitātei ir arī ietekmīgā starptautiskā kapitāla un finanšu tirgus izdevuma Euromoney veiktais pētījums, kurā par labāko banku Latvijā atzīta ABLV Bank, AS. Šo novērtējumu mūsu banka saņēma pētījuma Euromoney Awards for Excellence 2013 (apbalvojumi labākajām pasaules bankām) ietvaros. Kā norāda Euromoney, ABLV Bank, AS, ir viena no reģiona spēcīgākajām bankām kapitāla jomā, turpina vienmērīgi attīstīties un strādāt ar samērīgu peļņu.

Sakarā ar ABLV Bank, AS, un meitas uzņēmumu biznesa apjomu nepārtrauktu paplašināšanos, 2013. gada pirmajā pusgadā ABLV grupas darbinieku skaits palielinājās par 56, no tiem 43 - tieši bankas struktūrā. Kopumā 2013. gada 30. jūnijā ABLV grupā strādāja 664 darbinieki, no tiem bankā – 556. Biroja ēkas, ko banka īrēja līdz šim – Mednieku ielā 4a, iespējas bija izsmeltas. Tāpēc tika pieņemts lēmums daļu bankas struktūrvienību pārcelt uz jaunu biznesa centru „Jupiter Centre”, Skanstes ielā 7. Šobrīd pārcelšanās ir pabeigta un bankai Rīgā ir divas administratīvās ēkas – Elizabetes ielā 23 un Skanstes ielā 7.

Skanstes ielā 7 paredzētas darba vietas 430 darbiniekiem, bet Elizabetes ielā 23 - 280 darba vietas. Klientu apkalpošana, tāpat kā līdz šim, notiek ēkā Elizabetes ielā 23, kurā tika izbūvēta mūsdienīga klientu apkalpošanas zona. Savukārt „Jupiter Centre” ēkā atrodas lielākā daļa no pārējām bankas struktūrām, kas pārsvarā veic atbalsta funkcijas. Biznesa centrā „Jupiter Centre” ABLV Bank, AS, ir enkurnomnieks un aizņem lielāko daļu no ēkas. Kopumā tiek nomāti 9 stāvi ar telpu kopējo platību 5 677 kvadrātmetri. Tas ir viens no vērienīgākajiem biroju nomas līgumiem Rīgā pēdējos gados.

Turpinājās intensīvi sagatavošanas darbi, lai ABLV Bank, AS, meitas banka Luksemburgā varētu sākt aktīvi piedāvāt savus pakalpojumus. Kompānija ABLV Luxembourg, S.A. ir saņēmusi licenci bankas darbībai, iekārtotas biroja telpas, pieņemti darbā svarīgākie speciālisti.

Finanšu rezultāti

Bankas 2013. gada pirmā pusgada svarīgākie finanšu rādītāji atrodas vēsturiski augstākajā līmenī un liecina par stabilu izaugsmi. ABLV Bank, AS, ir lielākā banka Latvijā ar vietējo kapitālu un trešā lielākā banka pēc aktīviem.

- Bankas peļņa 2013. gada pirmajā pusgadā bija 15,2 miljoni LVL (21,6 miljoni EUR). Salīdzinoši 2012. gada pirmajā pusgadā – 5,7 miljoni LVL (8,1 miljons EUR).
- Bankas pamatdarbības ienākumi pirms uzkrājumu veidošanas – 39,5 miljoni LVL (56,2 miljoni EUR). Salīdzinājumā ar 2012. gada pirmo pusgadu pamatdarbības ienākumi ir auguši par 24,4%.
- Bankas klientu noguldījumu apjoms pārskata perioda beigās bija 1,86 miljardi LVL (2,65 miljardi EUR).
- Emitēto parāda vērtspapīru apjoms sasniedza 217,5 miljonus LVL (309,5 miljonus EUR).
- Bankas aktīvu apjoms 2013. gada 30. jūnijā bija 2,23 miljardi LVL (3,18 miljards EUR). Kopš gada sākuma aktīvu apjoms audzis par 4,4%, kopējam apjomam palielinoties vēl par 93,8 miljoniem LVL (133,5 miljoniem EUR).
- Bankas kredītportfeļa apjoms jūnija beigās bija 503,9 miljoni LVL (716,9 miljoni EUR).
- Bankas kapitāls un rezerves – 115,3 miljoni LVL (164,0 miljoni EUR).
- Bankas kapitāla pietiekamības līmenis 2013. gada 30. jūnijā bija 13,91%, bet likviditātes līmenis – 79,69%.

- Kapitāla atdeves rādītājs ROE 2013. gada 30. jūnijā bija 27,32%, bet aktīvu atdeves rādītājs ROA sasniedza 1,35%.

Banka turpināja veikt ieguldījumus vērtspapīros. Kopējais vērtspapīru portfeļa apjoms 2013. gada 30. jūnijā bija 914,7 miljoni LVL (1,30 miljardi EUR). Gandrīz visu bankas vērtspapīru portfeli veido parāda vērtspapīri ar fiksētu ienākumu, 68,3% no portfeļa ir vērtspapīri ar kredītreitingu AA- un augstāku. Investīciju sadalījums pa valstīm ir šāds: ASV – 20,5%, Krievija – 16,2%, Kanāda – 14,8%, Vācija – 12,0%, Zviedrija – 7,3%, Latvija – 6,8%, Nīderlande – 4,2%, Norvēģija – 2,2%, Lielbritānija – 1,6%, Kazahstāna- 1,2%. Papildus 7,1% veido starptautisko institūciju – Eiropas Komisijas, ERAB u.c. - emitētie vērtspapīri. Vērtspapīru portfeļa gada ienesīgums pārskata periodā bija 1,5%.

Pārskata periodā ieviesām jaunu pakalpojumu: pieteikumu un maksājumu sagatavošanu internetbankā klienta vietā. Pēc klienta telefoniska vai mutiska rīkojuma, privātbankā klienta vietā sagatavo jebkura veida maksājumu vai pieteikumu. Klients sagatavotu dokumentu redz savā internetbankā un tā izpildei viņam nepieciešams to tikai parakstīt. Šis pakalpojums kļuva vēl ērtāks pēc tam, kad ieviesām speciālu ABLV Bank, AS, internetbankas aplikāciju iPhone tālrunim. Ar šīs internetbankas aplikācijas palīdzību klienti var sekot līdzi savu kontu stāvoklim, parakstīt un nosūtīt bankai iepriekš izveidotus maksājumus un pieteikumus, tai skaitā tos, kurus klientu uzdevumā būs sagatavojuši privātbankājeri.

ieguldījumi

Intensīvs darbs jaunu pakalpojumu ieviešanā un esošo pilnveidošanā 2013. gada pirmajos sešos mēnešos notika ABLV Bank, AS, meitas uzņēmumos ABLV Capital Markets, IBAS un ABLV Asset Management, IPAS.

Sākot ar 2013. gada jūniju, mūsu atvērto ieguldījumu fondu klāstu papildināja divi jauni korporatīvo obligāciju fondi: ABLV European Corporate EUR Bond Fund un ABLV Global Corporate USD Bond Fund. Tāpat, kā līdzšinējos sešus ieguldījumu fondus (4 obligāciju un 2 akciju fondi), arī jaunus fondus pārvalda ABLV Asset Management, IPAS.

Mēs turpinām paplašināt finansēšanas pret ieguldījumu portfeļa ķīlu iespējas, no šī gada februāra piedāvājot to ne tikai USD un EUR, bet arī RUB valūtā. Tāpat turpmāk klientiem ir iespēja pašiem izvēlēties pārvērtēšanas valūtu savam ieguldījumu portfelim. Izvēlētajā valūtā klienti saņem portfeļa atskaites un var sekot līdzi tā stāvoklim internetbankā.

2013. gada pirmais pusgads ir bijis īpaši veiksmīgs atvērtajiem ieguldījumu fondiem: šī gada jūnija beigās to kopējā aktīvu vērtība sasniedza 84,0 miljonu EUR robežu. Kopš gada sākuma, fondu kopējā vērtība palielinājusies par 64% jeb aptuveni par 32,9 miljoniem EUR. Fondu vērtības pieaugumu veicināja intereses pieaugums par finanšu tirgiem un klientu vēlme arvien vairāk diversificēt savus ieguldījumu portfeļus, iekļaujot tajos arī ABLV fondus.

ABLV Asset Management, IPAS kopējie aktīvi pārvaldīšanā, kurus sabiedrība pārvalda klientu uzdevumā, 2013. gada jūnija beigās bija 62,8 miljoni LVL (89,3 miljoni EUR), no kuriem 59,0 miljoni LVL (84,0 miljoni EUR) bija klientu ieguldījumi sabiedrības pārvaldītajos ieguldījumu fondos un 3,8 miljoni LVL (5,3 miljoni EUR) – klientu līdzekļi, kas izvietoti individuālajās ieguldījumu programmās.

Arī ABLV Capital Markets, IBAS, kas klientu uzdevumā veic visu veidu finanšu instrumentu pirkšanu un pārdošanu nozīmīgākajos pasaules fondu tirgos, 2013. gads sācies veiksmīgi. Pirmajā pusgadā ABLV Capital Markets, IBAS guva 1,4 miljonu LVL (2,0 miljoni EUR) lielu peļņu. Uzņēmuma klientu kopējie aktīvi, kas ieguldīti finanšu instrumentos, uz 2013. gada 30. jūniju bija 526,6 miljoni LVL (749,3 miljoni EUR).

Attīstību turpina bankas meitas sabiedrība ABLV Private Equity Management, SIA, kura veido un pārvalda riska kapitāla investīciju fondus investīcijām perspektīvu Latvijas un ārvalstu uzņēmumu pamatkapitālā. ABLV Private Equity Management, SIA pārvalda tiešo investīciju fondu ABLV Private Equity Fund 2010, KS, kas tika izveidots 2010. gada jūlijā.

Pārskata periodā ar ABLV Private Equity Fund 2010, KS atbalstu Rīgā, Bukultu ielā 1a, darbu uzsāka jauns un moderns medicīnas centrs – ORTO klīnika. Kopš Latvijas Republikas atjaunošanas tā ir pirmā, pilnībā no jauna uzbūvētā privātā medicīnas iestāde. Kopējās medicīnas centra projekta investīcijas bija 3,5 miljonu LVL (5,0 miljonu EUR) apjomā, tās segtas ar dalībnieku ieguldījumiem un citu banku kredītu. Līdz šim ABLV Private Equity Fund 2010, KS ir veicis ieguldījumus arī būvmateriālu tirdzniecības tīklā, lauksaimniecības holdingā un farmācijas uzņēmumā.

Arī bankas meitas uzņēmums - nekustamā īpašuma attīstīšanas un tirdzniecības grupa Pillar – turpināja sekmīgi attīstīties. Pārdošanas apjomi sasniedza 19,3 miljonus EUR. Salīdzinoši visa 2012. gada laikā Pillar realizēja nekustamos īpašumus par 15,7 miljoniem EUR. Kopumā pirmajos sešos mēnešos tika noslēgti 237 īpašumu pārdošanas darījumi.

Tāpat jāpiemin, ka Pillar grupa pārskata periodā pārdeva visas Pillar 17, SIA, kapitāla daļas. Kopējā darījuma summa sasniedza 1,4 miljonus EUR, un tas bija jau ceturtais darījums pēdējo gadu laikā, kad kopā ar tā aktīvos ietilpstošo īpašumu tiek pārdots arī pats Pillar Holding Company, KS, meitas uzņēmums.

Turpinot aktīvu darbu pie Pillar un visai ABLV grupai nozīmīgā projekta – finanšu un darījumu centra „New Hanza City” attīstības, 2013. gada maijā tika iesākti arī pirmie būvniecības darbi projekta teritorijā Rīgā, Pulkveža Brieža ielā 28a – Pillar biroja ēkas būvniecība. Tā būs divstāvu ēka ar koka karkasu, pilnu apdari un komunikācijām, kas piemērota biroju vajadzībām.

Būtiski atzīmēt, ka Pillar rekonstruēto projektu portfeli pārskata periodā papildināja viens no ekskluzīvākajiem nekustamā īpašuma projektiem visā Rīgā - Elizabetes Park House. Ēkas rekonstrukcijas projekts 2007. gadā tika izstrādāts arhitekta Andreja Ģelža vadībā. Savukārt ēkas koplietošanas telpu interjera projektu un ēkas dizaina koncepciju izstrādāja arhitekta Reiņa Liepiņa vadībā. Projekta izstrādes ietvaros tika veikta objekta rūpīga vēsturiskā izpēte. Ēka ir būvēta 1910. gadā pēc arhitekta Mārtiņa Nukšas projekta. Tā atrodas vēsturiskajā Rīgas apbūves centrā, UNESCO zonā, tādēļ rekonstrukcijā tika ievēroti visi nosacījumi attiecībā uz kultūrvēsturiskā mantojuma saglabāšanu ēkas ārējā un iekšējā izskatā. Ēkas rekonstrukcija tika uzsākta 2010. gada jūnijā, bet pabeigta – 2013. gada janvārī. Ēkas iegādē un rekonstrukcijas darbos ieguldīti gandrīz 11,0 miljoni EUR.

Pārskata periodā Pillar uzsāka arī speciālu īpašumu rekonstrukcijas programmu, lai uzlabotu esošo stāvokli daļai no uzņēmuma portfeli esošajiem īpašumiem un paātrinātu to realizāciju. Programmas ietvaros tiks rekonstruēti dzīvokļi Rīgas centrā un tā tuvumā esošajās prestižajās ēkās, kā arī vairākas privātmāju jaunbūves Rīgas apkaimē. Šobrīd rekonstrukcijas darbi pabeigti divos īpašumos, bet līdz 2014. gada beigām plānots šo īpašumu skaitu palielināt līdz 50. Kopējās rekonstrukcijas programmas investīcijas 2013. – 2014. gadu laikā plānotas 2,5 miljonu EUR apmērā.

Konsultācijas

Joprojām populārākais ABLV Corporate Services, SIA pakalpojums ir „Uzturēšanās atļauja Latvijā”. Esam palīdzējuši iegūt uzturēšanās atļaujas vairākiem desmitiem klientu un viņu ģimenes locekļiem.

Pārskata periodā klienti labprāt izmantoja arī citus konsultatīvos pakalpojumus - konsultācijas par holdinga struktūru izveidošanu, kā arī palīdzību nodokļu rezidences maiņā.

Tā kā mēs vienmēr cenšamies būt pēc iespējas tuvu saviem klientiem. 2013. gada pirmajā pusgadā tika veikti sagatavošanās darbi, lai atvērtu ABLV Consulting Services, AS pārstāvniecību Vladivostokā. Vladivostoka ir svarīgs transporta mezgls Krievijas Tālajos Austrumos, kas apkalpo milzīgu, pa jūru un dzelzceļu pārvadātu kravu plūsmu. Pilsēta pēdējos gados strauji attīstās, aug preču aprites apjomi, tāpēc mūsu klātbūtne būs nozīmīgs atbalsts mūsu esošajiem klientiem, kuru biznesa saistīts ar Vladivostoku, viņu sadarbības partneriem un citiem uzņēmējiem no visiem Tālajiem Austrumiem. Līdz ar pārstāvniecības Vladivostokā atvēršanu ABLV grupai ir 11 pārstāvniecības 7 valstīs - Krievijā, Ukrainā, Baltkrievijā, Kazahstānā, Tadžikistānā, Azerbaidžānā un Uzbekistānā.

Jāatzīmē, ka gada pirmajā pusē ABLV grupas speciālisti piedalījās vairākās starptautiskās konferencēs, izstādēs un semināros: Krievijas lielākajā transporta un loģistikas izstādē „TransRussia”, konferencē „Intax forums” un citos. To laikā esošajiem un potenciālajiem klientiem tika prezentēti ABLV grupas pakalpojumi.

Sabiedrībai

2013. gadā ABLV Bank, AS, sadarbībā ar labdarības fondu ABLV Charitable Foundation turpināja atbalstīt dažādus sabiedrībā sociāli nozīmīgus projektus.

Gada sākumā ievērojami tika papildināta ABLV Bank, AS, kolekcija topošajam Latvijas Laikmetīgās mākslas muzejam, kura tiek veidota sadarbībā ar ABLV Charitable Foundation. Ar šiem jaunieguvumiem kolekcija kļuvusi daudzpusīgāka, aptverot vairākus mākslas žanus – gleznas, grafikas, foto un video darbus, darbus īpašās autortehnikās un skulptūras. Jāpiemin, ka 2013. gada janvārī noslēdzās ABLV Charitable Foundation un ABLV Bank, AS, organizētā labdarības akcija, kurā bankas klienti un darbinieki ziedoja līdzekļus, lai fonds varētu atbalstīt digitālo dzirdes aparātu iegādi vārdzirdīgiem bērniem un trūcīgo bērnu piedalīšanos rehabilitējošās un attīstošās vasaras nometnēs. Šoreiz akcija ieguva īpaši lielu atsaucību, tajā piedalījās 203 ziedotāji. ABLV Charitable Foundation sadarbībā ar ABLV Bank, AS, dubultoja saziēdoto summu. Kopā akcijā piesaistītais finansējums ir 132 210 EUR.

Akcijā „Palīdzēsim dzirdēt!” tika ziedoti 76 738 EUR. Par šo summu 2013. gadā varēsim iegādāties digitālos dzirdes aparātus vismaz 35 bērniem.

Savukārt akcijā „Palīdzēsim izaugt!” tika ziedoti 55 472 EUR. 2013. gada vasarā par šiem līdzekļiem fonda partneru organizētajās nometnēs uzturēsies ap 500 bērnu. Jau jūnija beigās norisinājās vasaras nometne tiem bērniem un viņu ģimenēm, kuriem ABLV Charitable Foundation ar ABLV Bank, AS darbinieku un klientu ziedojumu palīdzību ir dāvinājis digitālos dzirdes aparātus, kopā pulcinot gandrīz 70 dalībniekus. Šī bija otrā reize, kad fonds satikās ar vārdzirdīgo bērnu ģimenēm.

Izsakām pateicību mūsu akcionāriem un klientiem par izrādīto uzticību, un visiem mūsu darbiniekiem – par ieguldījumu bankas un koncerna izaugsmes veidošanā!

Pamatinformācija

ABLV Bank, AS (turpmāk tekstā – banka) tika reģistrēta kā akciju sabiedrība Aizkrauklē, vienotais reģistrācijas Nr.50003149401, Latvijas Republikā 1993. gada 17. septembrī. Šobrīd bankas juridiskā adrese ir Rīga, Elizabetes iela 23.

Banka darbojas saskaņā ar Latvijas Republikas likumdošanas aktiem un Latvijas Bankas izsniegto licenci, kas ļauj veikt visus Kredītiestāžu likumā paredzētos finanšu pakalpojumus.

2013. gada 30. jūnijā koncernam un bankai ir centrālais birojs un viens kredītu centrs Rīgā, pārstāvniecības Azerbaidžānā - Baku, Baltkrievijā - Minskā, Kazahstānā – Almati, Krievijā – Maskavā, Sanktpēterburgā un Jekaterinburgā, Ukrainā - Kijevā, kurai ir filiāle Odesā, Uzbekistānā – Taškentā un Tadžikistānā – Dušanbe. ABLV Bank, AS organizatoriskā struktūra atspoguļota šī publiskā ceturkšņa pārskata 9. lappusē.

Šis publiskais ceturkšņa pārskats ir sagatavots saskaņā ar Finanšu kapitāla un tirgus komisijas Banku publisko ceturkšņa pārskatu sagatavošanas normatīvajiem noteikumiem ar mērķi sniegt informāciju par bankas finansiālo stāvokli un darbības rādītājiem par periodu no 2013. gada 1. janvāra līdz 2013. gada 30. jūnijam.

Finanšu pārskati ir sastādīti tūkstošos latu (LVL '000) un tūkstošos eiro (EUR '000), ja vien nav norādīts citādi.

Bankas akcionāri un saistīto akcionāru grupas

	30.06.2013.			31.12.2012.		
	Balsstiesīgās akcijas skaits	Daļa no Bankas pamatkapitāla LVL'000	Daļa no Bankas balsstiesīgā pamatkapitāla (%)	Balsstiesīgās akcijas skaits	Daļa no Bankas pamatkapitāla LVL'000	Daļa no Bankas balsstiesīgā pamatkapitāla (%)
Akcionāri						
Ernests Bernis un Nika Berne (tieši un netieši iegūta līdzdalība)	54,683	8,203	43.00	51,862	7,779	43.01
Oļegs Fiļs (netieši iegūta līdzdalība)	54,686	8,203	43.00	51,861	7,779	43.00
Pārējie akcionāri kopā	17,801	2,670	14.00	16,877	2,532	13.99
Akcijas ar balsstiesībām kopā	127,170	19,076	100.00	120,600	18,090	100.00
Akcijas bez balsstiesībām	13,400	2,010		11,000	1,650	
Pamatkapitāls kopā	140,570	21,086		131,600	19,740	

	30.06.2013.			31.12.2012.		
	Balsstiesīgās akcijas skaits	Daļa no Bankas pamatkapitāla EUR'000	Daļa no Bankas balsstiesīgā pamatkapitāla (%)	Balsstiesīgās akcijas skaits	Daļa no Bankas pamatkapitāla EUR'000	Daļa no Bankas balsstiesīgā pamatkapitāla (%)
Akcionāri						
Ernests Bernis un Nika Berne (tieši un netieši iegūta līdzdalība)	54,683	11,672	43.00	51,862	11,069	43.01
Oļegs Fiļs (netieši iegūta līdzdalība)	54,686	11,672	43.00	51,861	11,069	43.00
Pārējie akcionāri kopā	17,801	3,799	14.00	16,877	3,602	13.99
Akcijas ar balsstiesībām kopā	127,170	27,143	100.00	120,600	25,740	100.00
Akcijas bez balsstiesībām	13,400	2,860		11,000	2,348	
Pamatkapitāls kopā	140,570	30,003		131,600	28,088	

Vienas akcijas nominālvērtība ir LVL 150 (EUR 213).

Bankas darbības rādītāji

Pozīcijas nosaukums	01.01.2013. - 30.06.2013. (auditēts)	01.01.2012. - 30.06.2012. (auditēts)
Kapitāla atdeves rādītājs (ROE) (%)	27.32	12.05
Aktīvu atdeves rādītājs (ROA) (%)	1.35	0.59

Rādītāji aprēķināti saskaņā ar FKTK Banku publisko ceturkšņa pārskatu sagatavošanas normatīvajos noteikumos definētajiem principiem.

Risku vadība

Ar informāciju par risku vadību var iepazīties interneta mājas lapā <http://www.ablv.com/lv/about/financial-reports>
ABLV Bank, AS 2012. gada pārskatā sadaļā Konsolidētais finanšu pārskats par 2012. gadu no 31. līdz 34. pielikumam.
Kopš 2012. gada 31. decembra nav bijušas būtiskas izmaiņas risku vadībā.

Bankas padomes un valdes sastāvs

Bankas padome:

Padomes priekšsēdētājs:
Oļegs Fiļs

Atkārtoti ievēlēts ar:
01.04.2013.

Padomes priekšsēdētāja vietnieks:
Jānis Krīgers

Atkārtoti ievēlēts ar:
01.04.2013.

Padomes loceklis:
Igoris Rapoportis

Atkārtoti ievēlēts ar :
01.04.2013.

Bankas valde:

Valdes priekšsēdētājs:
Ernests Bernis - izpilddirektors (CEO)

Atkārtoti ievēlēts ar:
17.10.2011.

Valdes priekšsēdētāja vietnieks:
Vādimis Reinfelds – izpilddirektora vietnieks (dCEO)

Atkārtoti ievēlēts ar:
17.10.2011.

Valdes locekļi:
Aleksandrs Pāže – atbilstības direktors (CCO)
Edgars Pavlovičs – risku direktors (CRO)
Māris Kannenieks – finanšu direktors (CFO)
Rolands Citajevs – IT direktors (CIO)

Atkārtoti ievēlēts ar:
17.10.2011.
17.10.2011.
17.10.2011.
17.10.2011.

Romans Surnačovs – operāciju direktors (COO)

Ievēlēts ar:
17.10.2011.

Pārskata perioda laikā bankas valdes sastāvā nav notikušas nekādas izmaiņas.

Bankas darbības stratēģija un mērķi

Bankas galvenie darbības virzieni ir ieguldījumu pakalpojumi, norēķinu produkti, finanšu resursu pārvaldīšana, finanšu konsultācijas un nekustamā īpašuma pārvaldīšana. Bankas izvēlētais biznesa modelis ir orientēts uz turīgu klientu un viņiem piederošu uzņēmumu individuālu apkalpošanu.

Bankas vīzija

Banka piedāvā savu vērtīgo pieredzi privāto bankas pakalpojumu jomā, kas balstās uz īpašu izpratni par mūsu klientiem.

Bankas misija

Bankas misija ir saglabāt un palielināt klientu kapitālu, sniedzot šim nolūkam nepieciešamos finanšu pakalpojumus un konsultācijas.

Bankas vērtības

Pretimnākošs

Mēs uzmanīgi klausāmies, piedāvājam saprātīgus risinājumus un vienmēr esam gatavi pārmaiņām. Mēs nestāvam uz vietas, mēs darbojamies.

Intuitīvs

Mēs saprotam, kas ir svarīgs mūsu klientiem. Mēs izprotam klienta biznesa, valsts likumu un kultūras īpatnības un piedāvājam individuāli piemērotus risinājumus.

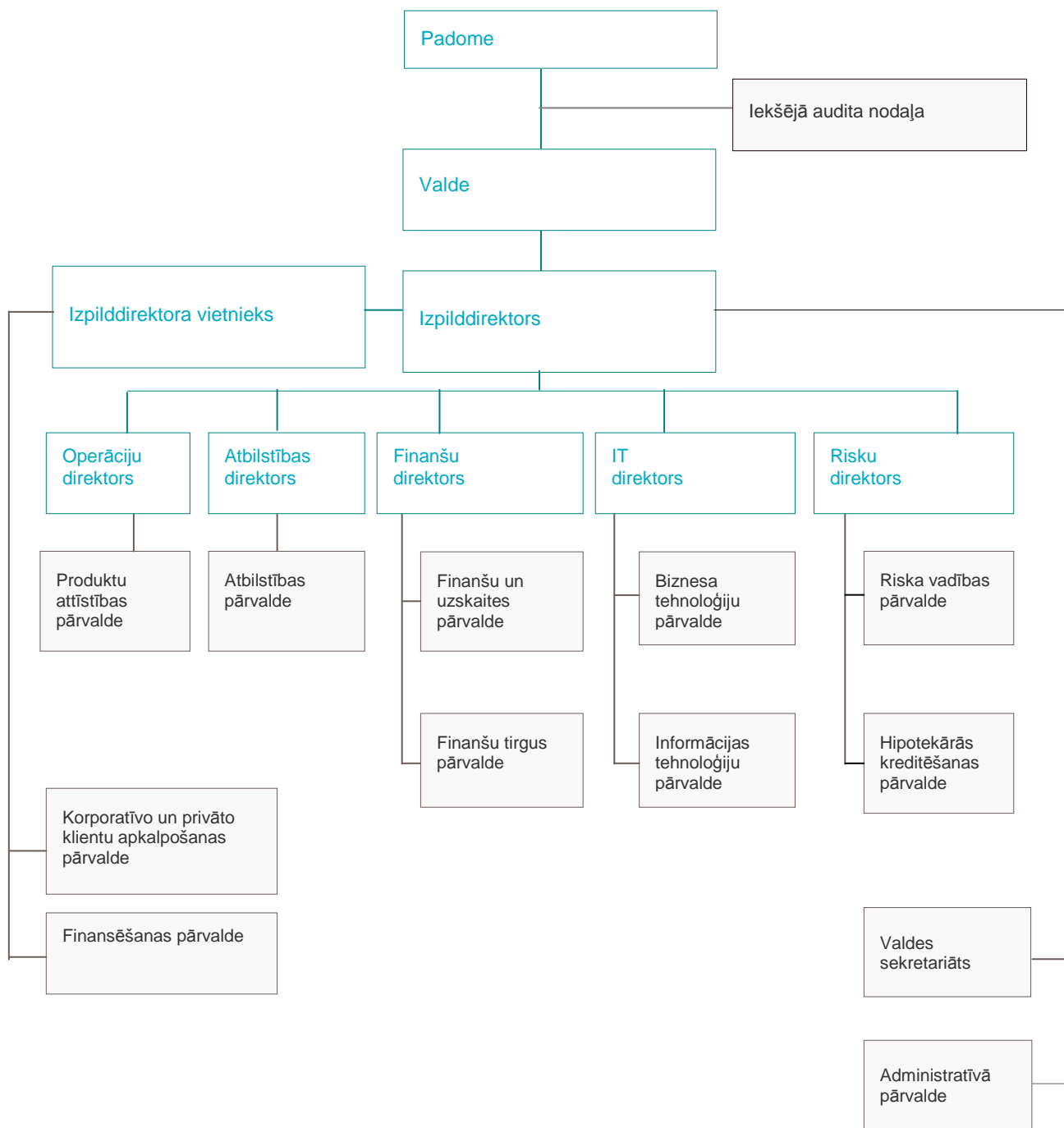
Vērtīgs

Mēs strādājam, lai klienti gūtu panākumus. Mūsu darbībā galvenais ir būt vērtīgiem mūsu klientiem.

Bankas mērķis

Bankas 2008. gadā pieņemtā stratēģija paredz, ka bankas mērķis ir kļūt par līderi banku pakalpojumu, privātā kapitāla pārvaldīšanas un finanšu konsultāciju jomā Austrumeiropā.

Bankas struktūra*



* Stikāka informācija par klientu apkalpošanas vietām pieejama bankas interneta mājas lapā <http://www.ablv.com/lv/about/offices>.

Konsolidācijas grupas sastāvs

Šajā publiskajā ceturkšņa pārskatā konsolidācijas grupas (turpmāk – koncerns) sastāvs ir noteikts atbilstoši Finanšu kapitāla un tirgus komisijas Banku publisko ceturkšņa pārskatu sagatavošanas normatīvajiem noteikumiem. ABLV Bank, AS ir koncerna mātes uzņēmums.

Koncerna sastāvs 2013. gada 30. jūnijā:

Nr.	Komerccabiedrības nosaukums	Reģistrācijas numurs	Reģistrācijas vietas kods un adrese	Komerccabiedrības veids ¹	Daļa pamatkapitālā (%)	Balsstiesību daļa komercsabiedrībā (%)	Pamatojums iekļaušanai grupā ²
1	ABLV Bank, AS	50003149401	LV, Elizabetes iela 23, Rīga, LV-1010	BNK	100	100	MAS
2	ABLV Asset Management, IPAS	40003814724	LV, Elizabetes iela 23, Rīga, LV-1010	IPS	100	100	MS
3	ABLV Capital Markets, IBAS	40003814705	LV, Elizabetes iela 23, Rīga, LV-1010	IBS	90	100	MS
4	ABLV Consulting Services, AS	40003540368	LV, Elizabetes iela 23, Rīga, LV-1010	CKS	100	100	MS
5	ABLV Corporate Services, SIA	40103283479	LV, Elizabetes iela 23, Rīga, LV-1010	CKS	100	100	MS
6	ABLV Corporate Services, LTD	HE273600	CY, 1 Apriliou, 52, P.C.7600, Lamaca, Athienou	CKS	100	100	MS
7	ABLV Bank Luxembourg, S.A.	B 162048	LU, Boulevard Royal, 26a, L-2449, Luxembourg	CKS	100	100	MS
8	Pillar Holding Company, KS	40103260921	LV, Elizabetes iela 23, Rīga, LV-1010	CFI	99.9997	99.9997	KS
9	Pillar, SIA	40103554468	LV, Elizabetes iela 23, Rīga, LV-1010	CKS	100	100	MS
10	Pillar Management, SIA	40103193211	LV, Elizabetes iela 23, Rīga, LV-1010	CKS	100	100	MS
11	Pillar 2, SIA	40103193033	LV, Elizabetes iela 23, Rīga, LV-1010	CKS	100	100	MS
12	Pillar 3, SIA	40103193067	LV, Elizabetes iela 23, Rīga, LV-1010	CKS	100	100	MS
13	Pillar 4, SIA	40103210494	LV, Elizabetes iela 23, Rīga, LV-1010	CKS	100	100	MS
14	Pillar 6, SIA	40103237323	LV, Elizabetes iela 23, Rīga, LV-1010	CKS	100	100	MS
15	Pillar 7, SIA	40103237304	LV, Elizabetes iela 23, Rīga, LV-1010	CKS	100	100	MS
16	Pine Breeze, SIA	40103240484	LV, Elizabetes iela 23, Rīga, LV-1010	CKS	100	100	MS
17	Pillar 9, SIA	40103241210	LV, Elizabetes iela 23, Rīga, LV-1010	CKS	100	100	MS
18	Pillar 10, SIA	50103247681	LV, Elizabetes iela 23, Rīga, LV-1010	CKS	100	100	MS
19	Pillar 11, SIA	40103258310	LV, Elizabetes iela 23, Rīga, LV-1010	CKS	100	100	MS
20	Pillar 12, SIA	40103290273	LV, Elizabetes iela 23, Rīga, LV-1010	CKS	100	100	MS
21	Pillar 13, SIA	40103300849	LV, Elizabetes iela 23, Rīga, LV-1010	CKS	100	100	MS
22	Lielezeres Apartment House, SIA	50103313991	LV, Elizabetes iela 23, Rīga, LV-1010	CKS	100	100	MS
23	Pillar 18, SIA	40103492079	LV, Elizabetes iela 23, Rīga, LV-1010	CKS	100	100	MS
24	Elizabetes Park House, SIA	50003831571	LV, Elizabetes iela 23, Rīga, LV-1010	CKS	91.6	91.6	MS
25	New Hanza City, SIA	40103222826	LV, Elizabetes iela 23, Rīga, LV-1010	CKS	100	100	MS
26	ABLV Private Equity Management, SIA	40103286757	LV, Elizabetes iela 23, Rīga, LV-1010	CKS	100	100	MS
27	ABLV Private Equity Fund 2010, KS	40103307758	LV, Elizabetes iela 23, Rīga, LV-1010	CFI	100	100	KS

¹ - BNK – banka, IBS – ieguldījumu brokeru sabiedrība, IPS – ieguldījumu pārvaldes sabiedrība, CFI – cita finanšu iestāde, CKS – cita komercsabiedrība.

² - MS – meitas sabiedrība; KS – kopsabiedrība; MAS – mātes sabiedrība.

2013. gada jūnijā koncerns trešajām personām pārdeva uzņēmumu Pillar 17, SIA, kas bija Pillar Holding Company, KS meitas uzņēmums.

Bankas peļņas vai zaudējumu aprēķins

Pozīcijas nosaukums	01.01.2013. - 30.06.2013. (auditēts)	01.01.2012. - 30.06.2012. (auditēts)	01.01.2013. - 30.06.2013. (auditēts)	01.01.2012. - 30.06.2012. (auditēts)
	LVL '000	LVL '000	EUR '000	EUR '000
Procentu ienākumi	20,208	18,876	28,753	26,858
Procentu izdevumi	(5,715)	(8,114)	(8,132)	(11,545)
Dividenžu ienākumi	1,317	1,401	1,874	1,993
Komisijas naudas ienākumi	17,486	13,570	24,880	19,308
Komisijas naudas izdevumi	(1,790)	(1,641)	(2,547)	(2,335)
Neto realizētā peļņa/zaudējumi no amortizētajā iegādes vērtībā vērtētajiem finanšu aktīviem un finanšu saistībām	-	-	-	-
Neto realizētā peļņa/zaudējumi no pārdošanai pieejamajiem finanšu aktīviem	33	(17)	47	(24)
Neto peļņa/zaudējumi no tirdzniecības nolūkā turētajiem finanšu aktīviem un finanšu saistībām	-	-	-	-
Neto peļņa/zaudējumi no klasificētiem kā patiesajā vērtībā vērtētajiem finanšu aktīviem un finanšu saistībām ar atspoguļojumu peļņas vai zaudējumu aprēķinā	73	(24)	104	(34)
Patiesās vērtības izmaiņas riska ierobežošanas uzskaitē	-	-	-	-
Ārvalstu valūtu tirdzniecības un pārvērtēšanas peļņa/zaudējumi	7,026	7,075	9,997	10,066
Īpašuma, iekārtu un aprīkojuma, ieguldījumu īpašuma un nemateriālo aktīvu atzīšanas pārtraukšanas peļņa/zaudējumi	17	17	24	24
Pārējie ienākumi	868	629	1,235	895
Pārējie izdevumi	(2,965)	(2,475)	(4,219)	(3,522)
Administratīvie izdevumi	(13,546)	(11,806)	(19,272)	(16,798)
Nolietojums	(756)	(737)	(1,076)	(1,049)
Uzkrājumu veidošanas rezultāts	(4,601)	(8,795)	(6,547)	(12,514)
Vērtības samazināšanās zaudējumi	(4)	(564)	(6)	(802)
Peļņa/ (zaudējumi) pirms uzņēmumu ienākuma nodokļa aprēķināšanas	17,651	7,395	25,115	10,521
Uzņēmumu ienākuma nodoklis	(2,497)	(1,697)	(3,553)	(2,415)
Pārskata perioda peļņa/ (zaudējumi)	15,154	5,698	21,562	8,106

* - Informācija ir sagatavota pamatojoties uz datiem, kas ir pieejami SIA Ernst & Young Baltic (VRN 40003593454) auditētajos pārskatos par 2013. gada pirmo pusgadu un 2012. gada pirmo pusgadu.

Bankas bilances pārskats

Aktīvi	Pielikumi	2013. gada	2012. gada	2013. gada	2012. gada
		30.jūnijā (auditēts)	31.decembrī (auditēts)	30.jūnijā (auditēts)	31.decembrī (auditēts)
		LVL '000	LVL '000	EUR '000	EUR '000
Kase un prasības uz pieprasījumu pret centrālajām bankām		249,498	216,074	355,004	307,446
Prasības uz pieprasījumu pret kredītiestādēm		398,222	249,995	566,619	355,712
Tirdzniecības nolūkā turēti finanšu aktīvi		534	81	760	115
Klasificēti kā patiesajā vērtībā novērtētie finanšu aktīvi ar atspoguļojumu peļņas vai zaudējumu aprēķinā		10,837	3,333	15,420	4,742
Pārdošanai pieejamie finanšu aktīvi		466,502	547,757	663,773	779,388
Kredīti un debitoru parādi	1	550,955	642,281	783,938	913,882
Līdz termiņa beigām turēti ieguldījumi		437,351	351,832	622,294	500,612
Pret procentu risku ierobežotās portfeļa daļas patiesās vērtības izmaiņas		-	-	-	-
Uzkrātie ienākumi un nākamo periodu izdevumi		323	480	460	683
Pamatlīdzekļi		6,090	4,906	8,665	6,981
Ieguldījumu īpašums		17,299	17,303	24,614	24,620
Nemateriālie aktīvi		3,487	3,384	4,962	4,815
Ieguldījumi radniecīgo un asociēto uzņēmumu pamatkapitālā		89,602	89,577	127,492	127,457
Nodokļu aktīvi		75	74	107	105
Pārējie aktīvi		2,260	12,139	3,215	17,271
Kopā aktīvi		2,233,035	2,139,216	3,177,323	3,043,829
Saistības					
Saistības pret centrālajām bankām		-	-	-	-
Saistības uz pieprasījumu pret kredītiestādēm		7,522	2,406	10,703	3,423
Tirdzniecības nolūkā turētas finanšu saistības		894	4,579	1,272	6,515
Klasificētas kā patiesajā vērtībā novērtētās finanšu saistības ar atspoguļojumu peļņas vai zaudējumu aprēķinā		-	-	-	-
Amortizētajā iegādes vērtībā vērtētās finanšu saistības	2	2,098,190	2,015,026	2,985,455	2,867,123
Finanšu aktīvu nodošanas rezultātā radušās finanšu saistības		-	-	-	-
Pret procentu risku ierobežotās portfeļa daļas patiesās vērtības izmaiņas		-	-	-	-
Uzkrātie izdevumi un nākamo periodu ienākumi		5,614	5,537	7,988	7,879
Uzkrājumi		330	338	470	481
Nodokļu saistības		1,529	1,057	2,176	1,504
Pārējās saistības		3,662	3,470	5,211	4,937
Kopā saistības		2,117,741	2,032,413	3,013,275	2,891,862
Kapitāls un rezerves		115,294	106,803	164,048	151,967
Kopā kapitāls un rezerves un saistības		2,233,035	2,139,216	3,177,323	3,043,829
Ārpusbilances posteņi					
Iespējamās saistības		5,648	7,052	8,036	10,034
Ārpusbilances saistības pret klientiem		43,549	30,276	61,965	43,079

* - Informācija ir sagatavota pamatojoties uz datiem, kas ir pieejami SIA Ernst & Young Baltic (VRN 40003593454) auditētajos pārskatos par 2013. gada pirmo pusgadu un 2012. gadu.

Bankas pašu kapitāla un minimālo kapitāla prasību kopsavilkuma pārskats

	2013. gada 30.jūnijā (auditēts)	2012. gada 31.decembrī (auditēts)	2013. gada 30.jūnijā (auditēts)	2012. gada 31.decembrī (auditēts)
Pozīcijas nosaukums	LVL '000	LVL '000	EUR '000	EUR '000
Pašu kapitāls	144,742	153,052	205,949	217,773
Pirmā līmeņa kapitāls	96,578	101,564	137,418	144,513
Otrā līmeņa kapitāls	48,288	51,516	68,707	73,300
Pirmā līmeņa kapitāla un otrā līmeņa kapitāla (samazinājums)	(124)	(28)	(176)	(40)
Pirmā līmeņa kapitāla kopsumma, piemērojot samazinājumu	96,516	101,550	137,330	144,493
Otrā līmeņa kapitāla kopsumma, piemērojot samazinājumu	48,226	51,502	68,619	73,280
Izmantotais trešā līmeņa kapitāls	-	-	-	-
Kapitāla prasību aprēķina kopsavilkums	83,268	76,337	118,480	108,618
Kredītriska, darījumu partnera kredītriska, atgūstamās vērtības samazinājuma riska un neapmaksāto piegāžu riska kapitāla prasību kopsumma	69,481	66,831	98,862	95,092
Norēķinu/piegādes riska kapitāla prasība	-	-	-	-
Pozīcijas, ārvalstu valūtas un preču risku kapitāla prasību kopsumma	5,206	2,242	7,407	3,190
Operacionālā riska kapitāla prasība	8,581	7,264	12,210	10,336
Citu un pārejas perioda kapitāla prasību kopsumma	-	-	-	-
Papildu informācija				
Kapitāla prasību segums ar pašu kapitālu (pārpalikums/ (iztrūkums)), neņemot vērā citu un pārejas perioda kapitāla prasību kopsummu	61,474	76,715	87,469	109,155
Kapitāla pietiekamības rādītājs (%), neņemot vērā citu un pārejas perioda kapitāla prasību kopsummu	13.91%	16.04%	13.91%	16.04%
Kapitāla prasību segums ar pašu kapitālu (pārpalikums/ (iztrūkums))	61,474	76,715	87,469	109,155
Kapitāla pietiekamības rādītājs (%)	13.91%	16.04%	13.91%	16.04%

* - Informācija ir sagatavota pamatojoties uz datiem, kas ir pieejami SIA Ernst & Young Baltic (VRN 40003593454) auditētajos pārskatos par 2013. gada pirmo pusgadu un 2012. gadu.

1. Pielikums

Kredīti un debitoru parādi

	2013. gada 30.jūnijā (auditēts)	2012. gada 31.decembrī (auditēts)	2013. gada 30.jūnijā (auditēts)	2012. gada 31.decembrī (auditēts)
Pozīcijas nosaukums	LVL '000	LVL '000	EUR '000	EUR '000
Kredīti nebankām	503,853	503,611	716,918	716,574
Prasības uz termiņu pret kredītiestādēm	47,102	138,670	67,020	197,308
Kopā	550,955	642,281	783,938	913,882

2. Pielikums

Amortizētajā iegādes vērtībā vērtētās finanšu saistības

	2013. gada 30.jūnijā (auditēts)	2012. gada 31.decembrī (auditēts)	2013. gada 30.jūnijā (auditēts)	2012. gada 31.decembrī (auditēts)
Pozīcijas nosaukums	LVL '000	LVL '000	EUR '000	EUR '000
Noguldījumi	1,864,816	1,868,890	2,653,394	2,659,191
Emitētie vērtspapīri	217,527	124,819	309,513	177,601
Subordinētie depozīti	14,613	12,912	20,792	18,372
Termiņsaistības pret kredītiestādēm	1,234	8,405	1,756	11,959
Kopā	2,098,190	2,015,026	2,985,455	2,867,123

* - Informācija ir sagatavota pamatojoties uz datiem, kas ir pieejami SIA Ernst & Young Baltic (VRN 40003593454) auditētajos pārskatos par 2013. gada pirmo pusgadu un 2012. gadu.

3. Pielikums

Bankas ieguldījumi finanšu instrumentos, izņemot atvasinātos finanšu instrumentus

Bankas ieguldījumu finanšu instrumentos atspoguļojums valstu griezumā uz 2013. gada 30. jūniju, izņemot atvasinātos finanšu instrumentus:

				LVL '000
Emitenta valsts	Centrālo valdību vērtspapīri	Citu emitentu vērtspapīri	Kopā	% pret pašu kapitālu
Amerikas Savienotās Valstis	182,788	4,545	187,333	129.4
Krievija	24,234	123,710	147,944	102.2
Kanāda	52,637	83,170	135,807	93.8
Vācija	7,106	102,529	109,635	75.7
Zviedrija	46,890	19,557	66,447	45.9
Latvija	46,929	15,388	62,317	43.1
Nīderlande	-	38,384	38,384	26.5
Norvēģija	14,690	5,465	20,155	13.9
Pārējo valstu vērtspapīri *	33,939	48,029	81,968	56.6
Starptautisko institūciju vērtspapīri	-	64,700	64,700	44.7
Neto vērtspapīru portfelis	409,213	505,477	914,690	

* Vienas valsts emitentu kopējais atlikums ir mazāks par 10% no kapitāla, kas tiek izmantots kapitāla pietiekamības rādītāja aprēķina vajadzībām.

				EUR '000
Emitenta valsts	Centrālo valdību vērtspapīri	Citu emitentu vērtspapīri	Kopā	% pret pašu kapitālu
Amerikas Savienotās Valstis	260,084	6,467	266,551	129.4
Krievija	34,482	176,023	210,505	102.2
Kanāda	74,896	118,340	193,236	93.8
Vācija	10,111	145,886	155,997	75.7
Zviedrija	66,718	27,827	94,545	45.9
Latvija	66,774	21,895	88,669	43.1
Nīderlande	-	54,616	54,616	26.5
Norvēģija	20,902	7,776	28,678	13.9
Pārējo valstu vērtspapīri *	48,291	68,339	116,630	56.6
Starptautisko institūciju vērtspapīri	-	92,060	92,060	44.7
Neto vērtspapīru portfelis	582,258	719,229	1,301,487	

* Vienas valsts emitentu kopējais atlikums ir mazāks par 10% no kapitāla, kas tiek izmantots kapitāla pietiekamības rādītāja aprēķina vajadzībām.

Bankas ieguldījumu finanšu instrumentos atspoguļojums valstu griezumā uz 2012. gada 31. decembri, izņemot atvasinātos finanšu instrumentus:

LVL'000				
Emitenta valsts	Centrālo valdību vērtspapīri	Citu emitentu vērtspapīri	Kopā	% pret pašu kapitālu
Amerikas Savienotās Valstis	213,232	2,985	216,217	158.8
Krievija	25,656	113,236	138,892	102.0
Kanāda	55,011	68,890	123,901	91.0
Vācija	7,131	101,454	108,585	79.7
Zviedrija	38,964	21,175	60,139	44.2
Nīderlande	-	31,583	31,583	23.2
Latvija	26,860	2,646	29,506	21.7
Lielbritānija	8,089	14,301	22,390	16.4
Norvēģija	9,880	5,388	15,268	11.2
Pārējo valstu vērtspapīri *	38,755	28,286	67,041	49.2
Starptautisko institūciju vērtspapīri	-	89,400	89,400	65.6
Neto vērtspapīru portfelis	423,578	479,344	902,922	

* Vienas valsts emitentu kopējais atlikums ir mazāks par 10% no kapitāla, kas tiek izmantots kapitāla pietiekamības rādītāja aprēķina vajadzībām.

EUR'000				
Emitenta valsts	Centrālo valdību vērtspapīri	Citu emitentu vērtspapīri	Kopā	% pret pašu kapitālu
Amerikas Savienotās Valstis	303,402	4,247	307,649	158.8
Krievija	36,505	161,121	197,626	102.0
Kanāda	78,274	98,022	176,296	91.0
Vācija	10,146	144,356	154,502	79.7
Zviedrija	55,441	30,129	85,570	44.2
Nīderlande	-	44,939	44,939	23.2
Latvija	38,218	3,765	41,983	21.7
Lielbritānija	11,510	20,348	31,858	16.4
Norvēģija	14,058	7,666	21,724	11.2
Pārējo valstu vērtspapīri *	55,143	40,247	95,390	49.2
Starptautisko institūciju vērtspapīri	-	127,205	127,205	65.6
Neto vērtspapīru portfelis	602,697	682,045	1,284,742	

* Vienas valsts emitentu kopējais atlikums ir mazāks par 10% no kapitāla, kas tiek izmantots kapitāla pietiekamības rādītāja aprēķina vajadzībām.

Pārskata periodā pārdošanai pieejamiem finanšu aktīviem tika atzīts vērtības samazinājums 4 tūkst. latu (6 tūkst. eiro) apmērā.

Pārskata perioda beigās amortizētajā iegādes vērtībā vērtētiem finanšu instrumentiem netika izveidoti uzkrājumi.