



ABLV

BANKING / INVESTMENTS \ ADVISORY

ABLV Bank, AS

публичный кварталный отчет
январь – июнь 2013 года

Отчет руководства банка

Дамы и господа, уважаемые акционеры ABLV Bank, AS!

В отчетном периоде продолжился рост банка и остальных предприятий группы ABLV, благодаря последовательной реализации стратегии развития концерна. Этому также способствовал благоприятный общий экономический фон и расцвет отраслей, в которых работают наши клиенты.

В качестве одного из наиболее существенных событий отчетного периода необходимо упомянуть очередную эмиссию акций ABLV Bank, AS, в результате которой было выпущено 6 570 обыкновенных акций с правом голоса и собственный капитал банка увеличился на 11,5 миллиона LVL (16,4 миллиона EUR). Одновременно было выпущено и 2 400 акций для сотрудников. После этой эмиссии основной капитал банка составляют 127 170 обыкновенных акций с правом голоса и 13 400 акций для сотрудников без права голоса. Цена продажи одной акции новой эмиссии составила 1 755 LVL (2 499 EUR), в эмиссии приняли участие 38 нынешних акционеров банка. По сравнению с эмиссией акций, осуществленной в 2010 году, цена одной акции банка увеличилась в 2,7 раза. Это является очевидным доказательством финансовой отдачи, которую обеспечивает вклад акционеров. Средства, полученные в результате эмиссии, будут вложены в дальнейшее развитие банка.

Продолжая постепенное замещение долгосрочных депозитов облигациями, в течение отчетного периода было осуществлено несколько новых выпусков облигаций. В общей сложности в этом году проведены уже три эмиссии субординированных десятилетних облигаций с целью привлечения капитала в размере 40 миллионов USD и 20 миллионов EUR, а также четыре эмиссии обыкновенных двухлетних облигаций в размере 100 миллионов USD и 40 миллионов EUR. Эти облигации также были включены в список долговых ценных бумаг биржи NASDAQ OMX Riga. После проведения этих эмиссий в собственности инвесторов находятся облигации ABLV Bank, AS, стоимостью 217,5 миллиона LVL (309,5 миллиона EUR). В общей сложности с конца 2011 года мы осуществили уже 16 публичных эмиссий облигаций. Наш вклад оценило и руководство биржи NASDAQ OMX Riga, присудив ABLV Bank, AS, «Ежегодную награду биржи – 2012» за значительный вклад в формирование рынка ценных бумаг в Латвии за счет расширения спектра доступных на рынке финансовых инструментов и услуг.

Эффективность выбранной нами стратегии деятельности подтверждает и исследование, проведенное влиятельным изданием в области международного капитала и финансовых рынков – Euromoney, по результатам которого лучшим банком в Латвии был признан ABLV Bank, AS. Столь высокую оценку наш банк получил в рамках исследования Euromoney Awards for Excellence 2013 (награды лучшим банкам мира). По оценке Euromoney, ABLV Bank, AS, является одним из самых сильных в регионе банков в плане капитала, продолжает динамично развиваться и работает с постоянной прибылью.

В связи с непрерывным расширением бизнеса ABLV Bank, AS, и дочерних предприятий, в первой половине 2013 года количество сотрудников группы ABLV возросло на 56, из которых 43 начали работу в подразделениях самого банка. В общей сложности на 30 июня 2013 года в группе ABLV работали 664 сотрудника, из них 556 – в банке. Возможности офисного здания, которое банк арендовал раньше – на улице Медниеку, 4а, были исчерпаны. Поэтому было принято решение переместить часть структурных подразделений банка в новый бизнес-центр Jupiter Centre на улице Сканстес, 7. В настоящее время переезд завершен, и теперь у банка есть два административных здания в Риге – на улице Элизабетес, 23 и улице Сканстес, 7.

В здании на улице Сканстес, 7 предусмотрено 430 рабочих мест, а на улице Элизабетес, 23 – 280 рабочих мест. Обслуживание клиентов, как и прежде, будет осуществляться в здании на улице Элизабетес, 23, где была обустроена современная зона для обслуживания клиентов. В свою очередь в здании Jupiter Centre будет находиться большая часть остальных структур банка, в основном выполняющих функции поддержки. ABLV Bank, AS, арендует большую часть здания бизнес-центра Jupiter Centre. Всего арендовано 9 этажей, площадь всех помещений составляет 5 677 квадратных метров. Это один из крупнейших договоров аренды офисных помещений в Риге за последние годы.

Были продолжены интенсивные подготовительные работы, чтобы дочерний банк ABLV Bank, AS, в Люксембурге смог начать активно предлагать свои услуги. Компания ABLV Luxembourg, S.A. получила лицензию на осуществление банковской деятельности, обустроены офисные помещения, приняты на работу основные специалисты.

Финансовые результаты

Важнейшие финансовые показатели банка за первое полугодие 2013 года находятся на исторически самом высоком уровне и свидетельствуют о стабильном росте. ABLV Bank, AS, является крупнейшим в Латвии банком с местным капиталом и занимает третье место по величине активов.

- Прибыль банка в первом полугодии 2013 года составила 15,2 миллиона LVL (21,6 миллиона EUR). Для сравнения: в первом полугодии 2012 года этот показатель составил 5,7 миллиона LVL (8,1 миллиона EUR).

- Доходы банка от основной деятельности до формирования накоплений – 39,5 миллиона LVL (56,2 миллиона EUR). По сравнению с первым полугодием 2012 года доходы от основной деятельности выросли на 24,4%.
- Объем вкладов клиентов банка на конец отчетного периода составил 1,86 миллиарда LVL (2,65 миллиарда EUR).
- Объем выпущенных долговых ценных бумаг достиг 217,5 миллиона LVL (309,5 миллиона EUR).
- Объем активов банка на 30 июня 2013 года был равен 2,23 миллиарда LVL (3,18 миллиарда EUR). С начала года объем активов вырос на 4,4%, т. е. общий объем увеличился еще на 93,8 миллиона LVL (133,5 миллиона EUR).
- Объем кредитного портфеля банка на конец июня составил 503,9 миллиона LVL (716,9 миллиона EUR).
- Капитал и резервы банка составили 115,3 миллиона LVL (164,0 миллиона EUR).
- Уровень достаточности капитала банка на 30 июня 2013 года достиг 13,91%, а уровень ликвидности – 79,69%.
- Показатель рентабельности собственного капитала ROE на 30 июня 2013 года составил 27,32%, а показатель рентабельности активов ROA – 1,35%.

Банк продолжил инвестировать в ценные бумаги. Общий объем портфеля ценных бумаг на 30 июня 2013 года составил 914,7 миллиона LVL (1,30 миллиарда EUR). Практически весь портфель ценных бумаг банка состоит из долговых ценных бумаг с фиксированной доходностью, 68,3% портфеля составляют ценные бумаги с кредитным рейтингом AA- и выше. Распределение инвестиций по странам является следующим: США – 20,5%, Россия – 16,2%, Канада – 14,8%, Германия – 12,0%, Швеция – 7,3%, Латвия – 6,8%, Нидерланды – 4,2%, Норвегия – 2,2%, Великобритания – 1,6%, Казахстан – 1,2%. Кроме того, 7,1% составляют ценные бумаги, выпущенные международными организациями – Европейской комиссией, ERAB и др. Годовая доходность портфеля ценных бумаг в отчетном периоде была равна 1,5%.

В отчетном периоде мы внедрили новую услугу: подготовку заявлений и платежей в интернет-банке вместо клиента. В соответствии с данным по телефону или устно распоряжением клиента приватбанкир вместо него подготавливает платежи или заявления любых видов. Клиент может видеть подготовленный документ в своем интернет-банке, и для исполнения клиенту необходимо только его подписать. Эта услуга стала еще более удобной, после того как мы внедрили специальное приложение интернет-банка ABLV Bank, AS, для телефонов iPhone. Благодаря этому приложению клиенты могут следить за состоянием своих счетов, подписывать и отправлять в банк предварительно созданные платежи и заявления, включая те, которые по заданию клиента подготовили приватбанкиры.

Инвестиции

В первом полугодии 2013 года интенсивная работа по внедрению новых услуг и усовершенствованию существующих велась и дочерними предприятиями ABLV Bank, AS: ABLV Capital Markets, IBAS, и ABLV Asset Management, IPAS.

Начиная с июня 2013 года спектр наших открытых инвестиционных фондов пополнили два новых фонда корпоративных облигаций: ABLV European Corporate EUR Bond Fund и ABLV Global Corporate USD Bond Fund. Так же как и существующие шесть инвестиционных фондов (4 фонда облигаций и 2 фонда акций), новые фонды находятся под управлением ABLV Asset Management, IPAS.

Мы продолжаем расширять возможности финансирования под залог инвестиционных портфелей и с февраля этого года предлагаем его не только в USD и EUR, но и в RUB. Также впредь клиенты могут сами выбирать валюту переоценки для своего инвестиционного портфеля. Клиенты будут получать отчеты о своих портфелях и смогут следить за их состоянием в интернет-банке в выбранной валюте.

Первое полугодие 2013 года было особенно успешным для открытых инвестиционных фондов: на конец июня этого года общая стоимость их активов достигла уровня в 84,0 миллиона EUR. С начала года общая стоимость фондов выросла на 64%, или примерно 32,9 миллиона EUR. Увеличению стоимости фондов способствовал растущий интерес клиентов к финансовым рынкам и желание еще больше диверсифицировать свои инвестиционные портфели путем включения в них долей инвестиционных фондов ABLV.

На конец июня 2013 года общий объем активов, находящихся под управлением ABLV Asset Management, IPAS, был равен 62,8 миллиона LVL (89,3 миллиона EUR), из которых 59,0 миллиона LVL (84,0 миллиона EUR) составляли инвестиции клиентов в инвестиционные фонды под управлением общества, а 3,8 миллиона LVL (5,3 миллиона EUR) – средства клиентов, размещенные в индивидуальных инвестиционных программах.

Успешным было начало 2013 года и для ABLV Capital Markets, IBAS, осуществляющего по заданию клиентов покупку и продажу всех видов финансовых инструментов на важнейших фондовых рынках мира. Прибыль ABLV Capital Markets, IBAS за первое полугодие достигла 1,4 миллиона LVL (2,0 миллиона EUR). Общие активы клиентов предприятия, инвестированные в финансовые инструменты, на 30 июня 2013 года составили 526,6 миллиона LVL (749,3 миллиона EUR).

Продолжает развиваться и дочернее предприятие банка ABLV Private Equity Management, SIA, которое создает инвестиционные фонды рискованного капитала и управляет ими, чтобы обеспечить возможности инвестирования в основной капитал перспективных латвийских и зарубежных предприятий. ABLV Private Equity Management, SIA управляет фондом прямых инвестиций ABLV Private Equity Fund 2010, KS, созданным в июле 2010 года.

В отчетном периоде при поддержке ABLV Private Equity Fund 2010, KS в Риге, на улице Букулту, 1а начал работу новый современный медицинский центр – клиника ORTO. Со времени восстановления Латвийской Республики это первое совершенно новое частное медицинское учреждение. Общие инвестиции в проект медицинского центра составили 3,5 миллиона LVL (5,0 миллиона EUR), и они были осуществлены за счет вклада участников и кредита других банков. Ранее ABLV Private Equity Fund 2010, KS также осуществил инвестиции в сеть торговли строительными материалами, сельскохозяйственный холдинг и фармацевтическое предприятие.

Также продолжило успешно развиваться дочернее предприятие банка – группа Pillar, занимающаяся развитием недвижимости и торговлей ей. Объемы продаж достигли 19,3 миллиона EUR. Для сравнения: за весь 2012 год Pillar продал недвижимое имущество на сумму 15,7 миллиона EUR. В общей сложности за первые шесть месяцев было заключено 237 сделок по продаже собственности.

Также необходимо отметить, что в отчетном периоде группа Pillar продала все доли капитала Pillar 17, SIA. Общая сумма сделки достигла 1,4 миллиона EUR, и это была уже четвертая сделка за последние годы, когда вместе с образующей активы собственностью было продано и само дочернее предприятие Pillar Holding Company, KS.

В рамках продолжения реализации важного для Pillar и всей группы ABLV проекта – создания финансово-делового центра New Hanza City – в мае 2013 года были начаты первые строительные работы на территории проекта в Риге, на улице Пулквежа Бриежа, 28а, а именно: строительство офисного здания Pillar. Это будет двухэтажное здание с деревянным каркасом, полной отделкой и коммуникациями, необходимыми для офиса.

Важно отметить, что портфель реконструированных Pillar проектов в отчетном периоде пополнил один из самых эксклюзивных объектов недвижимости во всей Риге – Elizabetes Park House. Проект реконструкции здания был разработан в 2007 году под руководством архитектора Андрея Гелзиса. В свою очередь проект интерьера помещений общего пользования и концепцию дизайна здания разработан под руководством архитектора Рейниса Лиепиньша. В рамках разработки проекта был проведен тщательный исторический анализ объекта. Здание было построено в 1910 году по проекту архитектора Мартиньша Нукши. Оно расположено в историческом центре застройки Риги, в зоне ЮНЕСКО, поэтому в ходе реконструкции соблюдались все условия, касающиеся сохранения культурно-исторического наследия во внешнем и внутреннем облике здания. Реконструкция здания была начата в июне 2010 года, а завершена – в январе 2013 года. В приобретение здания и работы по реконструкции вложено почти 11 миллионов EUR.

В отчетном периоде предприятие Pillar начало специальную программу реконструкции недвижимости, чтобы улучшить состояние части входящих в портфель предприятия объектов и ускорить их реализацию. В рамках программы будет проведена реконструкция квартир в престижных зданиях, расположенных в центре Риги и близлежащих районах, а также нескольких новых частных домов в окрестностях Риги. В настоящее время уже завершены работы по реконструкции двух объектов, а до конца 2014 года планируется довести их количество до 50. Общие инвестиции в программу реконструкции в 2013–2014 годах запланированы в размере 2,5 миллиона EUR.

Консультации

Наиболее популярной по-прежнему остается предоставляемая ABLV Corporate Services, SIA услуга получения вида на жительство в Латвии. Мы помогли получить вид на жительство нескольким десяткам клиентов и членам их семей.

В течение отчетного периода клиенты охотно использовали и другие консультационные услуги – консультации по созданию холдинговых структур, а также помощь в смене налогового резидентства.

Так как мы все время стремимся быть как можно ближе к своим клиентам, в первом полугодии 2013 года были проведены подготовительные работы для открытия представительства ABLV Consulting Services, AS во Владивостоке. Владивосток является важным транспортным узлом на Дальнем Востоке России, который обслуживает огромные потоки товаров, перевозимых по морю и железной дороге. В последние годы город стремительно развивается, увеличиваются объемы товарооборота, поэтому наше присутствие в нем будет значительной поддержкой для наших существующих клиентов, чей бизнес связан с Владивостоком, их деловых партнеров и других предпринимателей со всего Дальнего Востока. После открытия представительства во Владивостоке у группы ABLV есть 11 представительств в 7 странах – России, Украине, Беларуси, Казахстане, Таджикистане, Азербайджане и Узбекистане.

Следует отметить, что в первой половине года специалисты группы ABLV приняли участие в различных международных конференциях, выставках и семинарах: крупнейшей посвященной транспорту и логистике российской выставке «ТрансРоссия», конференции Intax forums и других. В ходе мероприятий существующим и потенциальным клиентам рассказали об услугах группы ABLV.

Обществу

В 2013 году ABLV Bank, AS, в сотрудничестве с благотворительным фондом ABLV Charitable Foundation продолжил оказывать поддержку различным социально значимым проектам.

В начале года была существенно пополнена коллекция ABLV Bank, AS, предназначенная для Музея современного искусства Латвии, которая создается в сотрудничестве с ABLV Charitable Foundation. Благодаря новым приобретениям коллекция стала более разноплановой, она включает в себя различные художественные жанры: картины, графику, фото- и видеоработы, работы в особой авторской технике и скульптуры.

Необходимо упомянуть, что в январе 2013 года завершилась организованная ABLV Charitable Foundation и ABLV Bank, AS, благотворительная акция, в ходе которой клиенты и сотрудники банка жертвовали средства на приобретение фондом цифровых слуховых аппаратов для слабослышащих детей и обеспечение нуждающимся детям возможности посетить реабилитационные и развивающие летние лагеря. В этот раз на призыв акции откликнулось особенно много людей – в ней приняли участие 203 дарителя. ABLV Charitable Foundation совместно с ABLV Bank, AS, удвоили пожертвованную сумму. Общая сумма финансирования, привлеченного в ходе акции, составила 132 210 EUR.

В рамках акции «Поможем слышать!» было пожертвовано 76 738 EUR. За эту сумму в 2013 году мы сможем приобрести цифровые слуховые аппараты по крайней мере для 35 детей.

В свою очередь в рамках акции «Поможем вырасти!» было пожертвовано 55 472 EUR. За счет этих средств летом 2013 года лагеря, организованные партнерами фонда, посетят около 500 детей. Уже в конце июня в летний лагерь отправились те дети и их семьи, которым ABLV Charitable Foundation благодаря пожертвованиям сотрудников и клиентов ABLV Bank, AS, смог подарить цифровые слуховые аппараты, и общее число участников достигло почти 70 человек. Это была вторая встреча фонда с семьями слабослышащих детей.

Выражаем благодарность нашим акционерам и клиентам за проявленное доверие и благодарим всех наших сотрудников за вклад в развитие банка и концерна!

Основная информация

ABLV Bank, AS (далее в тексте – банк) было зарегистрировано как акционерное общество в городе Айзкраукле, Латвийской Республике, 17 сентября 1993 года, под единым регистрационным номером 50003149401. Нынешний юридический адрес банка: г. Рига, ул. Элизабетес, 23.

Банк осуществляет свою деятельность в соответствии с правовыми актами Латвийской Республики и выданной Банком Латвии лицензией, которая позволяет оказывать все финансовые услуги, предусмотренные законом О кредитных учреждениях.

30 июня 2013 года у концерна и банка есть центральный офис и один кредитный центр в Риге, представительства в Азербайджане - Баку, в Беларуси - Минске, в Казахстане - Алматы, в России - Москве, Санкт-Петербурге и Екатеринбурге, в Украине – Киеве (с филиалом в Одессе), в Узбекистане - Ташкенте и в Таджикистане - Душанбе. Организационная структура ABLV Bank, AS отражена на 10 странице данного публичного квартального отчета.

Настоящий публичный квартальный отчет подготовлен в соответствии с утвержденными Комиссией рынка финансов и капитала Правилами подготовки публичных квартальных отчетов банков, с целью предоставления информации о финансовом положении и показателях деятельности банка за период с 1 января 2013 г. по 30 июня 2013 г..

Финансовые отчеты составлены в тысячах латов (тыс. латов) и в тысячах евро (тыс. евро), если не указано иное.

Акционеры и группы связанных акционеров банка

Акционеры	30.06.2013			31.12.2012		
	Количество акций с правом голоса	Доля в основном капитале Банка	Доля в основном капитале Банка с правом голоса	Количество акций с правом голоса	Доля в основном капитале Банка	Доля в основном капитале Банка с правом голоса
	количество	тыс. латов	(%)	количество	тыс. латов	(%)
Эрнест Бернис и Ника Берне (прямое и косвенное участие)	54,683	8,203	43.00	51,862	7,779	43.01
Олег Филь (косвенное участие)	54,686	8,203	43.00	51,861	7,779	43.00
Прочие акционеры	17,801	2,670	14.00	16,877	2,532	13.99
Всего акций с правом голоса	127,170	19,076	100.00	120,600	18,090	100.00
Акции без права голоса	13,400	2,010		11,000	1,650	
Всего капитала	140,570	21,086		131,600	19,740	

Акционеры	30.06.2013			31.12.2012		
	Количество акций с правом голоса	Доля в основном капитале Банка	Доля в основном капитале Банка с правом голоса	Количество акций с правом голоса	Доля в основном капитале Банка	Доля в основном капитале Банка с правом голоса
	количество	тыс. евро	(%)	количество	тыс. евро	(%)
Эрнест Бернис и Ника Берне (прямое и косвенное участие)	54,683	11,672	43.00	51,862	11,069	43.01
Олег Филь (косвенное участие)	54,686	11,672	43.00	51,861	11,069	43.00
Прочие акционеры	17,801	3,799	14.00	16,877	3,602	13.99
Всего акций с правом голоса	127,170	27,143	100.00	120,600	25,740	100.00
Акции без права голоса	13,400	2,860		11,000	2,348	
Всего капитала	140,570	30,003		131,600	28,088	

Номинальная стоимость одной акций составляет LVL 150 (EUR 213).

Показатели деятельности банка

Наименование позиции	01.01.2013 - 30.06.2013 (аудированный)	01.01.2012 - 30.06.2012 (аудированный)
Отдача от капитала (ROE) (%)	27.32	12.05
Отдача от активов (ROA) (%)	1.35	0.59

Показатели деятельности рассчитаны в соответствии принципам утвержденных правил Комиссией рынка финансов и капитала по подготовке публичных квартальных отчетов банков.

Управление рисками

Информацию об управлении рисками можно найти на сайте <http://www.ablv.com/en/about/financial-reports> в годовом отчете ABLV Bank, AS за 2012 год, в примечаниях с 31 по 34 раздела „Консолидированная финансовая отчетность за 2012 год”.

Совет и правление банка

Совет банка:

Председатель совета: Олег Филь	Избран повторно: 01.04.2013.
Заместитель председателя совета: Янис Кригерс	Избран повторно: 01.04.2013.
Член совета: Игорь Раппопорт	Избран повторно: 01.04.2013.

Правление банка:

Председатель правления: Эрнест Бернис – исполнительный директор (CEO)	Избран повторно: 17.10.2011.
Заместитель председателя правления: Вадим Рейнфельд – заместитель исполнительного директора (dCEO)	Избран повторно: 17.10.2011.
Члены правления: Александр Паже – директор по соответствию (CCO) Эдгар Павлович – директор по управлению рисками (CRO) Марис Каннениекс – финансовый директор (CFO) Роланд Цитаев – директор по ИТ (CIO)	Избран повторно: 17.10.2011. 17.10.2011. 17.10.2011. 17.10.2011.
Роман Сурначев – директор по операциям (COO)	Избран: 17.10.2011.

В течение отчетного периода, в составе правления банка не было никаких изменений.

Стратегия и цели деятельности банка

Основными направлениями деятельности банка являются инвестиционные услуги, расчетные продукты, управление финансовыми ресурсами, финансовые консультации и управление недвижимым имуществом.

Видение банка

Банк предлагает ценнейший опыт в сфере частного банковского обслуживания, основанный на особом понимании наших клиентов.

Миссия банка

Наша миссия — сохранить и приумножить ваш капитал, предоставляя необходимые финансовые услуги и консультации.

Ценности банка

Сотрудничающий

Мы внимательно слушаем, предлагаем разумные решения и всегда готовы к переменам. Мы не стоим на месте, мы действуем.

Интуитивный

Мы знаем, что важно для наших клиентов. Мы понимаем особенности бизнеса клиента, законов и культуры его страны и предлагаем индивидуально подобранные решения.

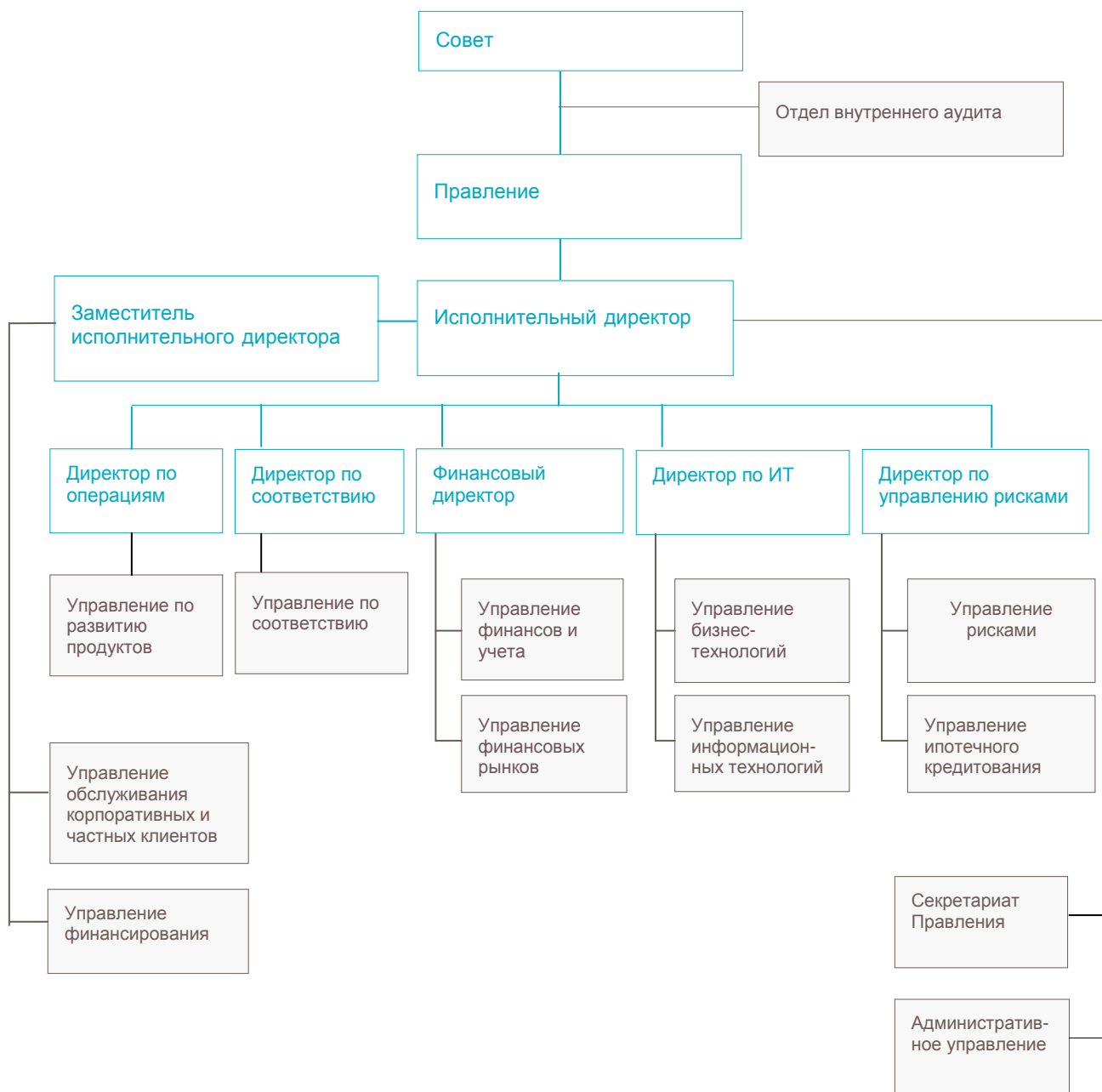
Ценимый

Мы работаем ради успеха наших клиентов. Главное в нашей деятельности — быть полезными нашим клиентам.

Цель банка

Согласно принятой в 2008 году стратегии, цель ABLV Bank, AS – стать лидером в сфере банковских услуг, управления частным капиталом и предоставления финансовых консультаций в Восточной Европе.

Структура банка*



* Дополнительная информация о местах обслуживания клиентов доступна на интернет-сайте банка <http://www.ablv.com/lv/about/offices>.

Состав концерна

В данном публичном квартальном отчете состав концерна определен в соответствии принципам утвержденных правил Комиссией рынка финансов и капитала по подготовке публичных квартальных отчетов банков. ABLV Bank, AS является материнской компанией концерна.

Состав концерна на 30 июня 2013 года :

№	Название коммерческого общества	Регистрационный номер	Код и адрес места регистрации	Вид деятельности коммерческого общества ¹	Доля банка в основном капитале (%)	Доля прав голоса в коммерческом обществе (%)	Основание включения в группу ²
1	ABLV Bank, AS	50003149401	LV, Elizabetes iela 23, Rīga, LV 1010	BNK	100	100	MAS
2	ABLV Asset Management, IPAS	40003814724	LV, Elizabetes iela 23, Rīga, LV 1010	IPS	100	100	MS
3	ABLV Capital Markets, IBAS	40003814705	LV, Elizabetes iela 23, Rīga, LV 1010	IBS	90	100	MS
4	ABLV Consulting Services, AS	40003540368	LV, Elizabetes iela 23, Rīga, LV 1010	CKS	100	100	MS
5	ABLV Corporate Services, SIA	40103283479	LV, Elizabetes iela 23, Rīga, LV 1010	CKS	100	100	MS
6	ABLV Corporate Services, LTD	HE273600	CY, 1 Apriliou, 52, P.C.7600, Lamaca, Athienou	CKS	100	100	MS
7	ABLV Bank Luxembourg, S.A.	B 162048	LU, Boulevard Royal, 26a, L-2449, Luxembourg	CKS	100	100	MS
8	Pillar Holding Company, KS	40103260921	LV, Elizabetes iela 23, Rīga, LV 1010	CFI	99.9997	99.9997	KS
9	Pillar, SIA	40103554468	LV, Elizabetes iela 23, Rīga, LV 1010	CKS	100	100	MS
10	Pillar Management, SIA	40103193211	LV, Elizabetes iela 23, Rīga, LV 1010	CKS	100	100	MS
11	Pillar 2, SIA	40103193033	LV, Elizabetes iela 23, Rīga, LV 1010	CKS	100	100	MS
12	Pillar 3, SIA	40103193067	LV, Elizabetes iela 23, Rīga, LV 1010	CKS	100	100	MS
13	Pillar 4, SIA	40103210494	LV, Elizabetes iela 23, Rīga, LV 1010	CKS	100	100	MS
14	Pillar 6, SIA	40103237323	LV, Elizabetes iela 23, Rīga, LV 1010	CKS	100	100	MS
15	Pillar 7, SIA	40103237304	LV, Elizabetes iela 23, Rīga, LV 1010	CKS	100	100	MS
16	Pine Breeze, SIA	40103240484	LV, Elizabetes iela 23, Rīga, LV 1010	CKS	100	100	MS
17	Pillar 9, SIA	40103241210	LV, Elizabetes iela 23, Rīga, LV 1010	CKS	100	100	MS
18	Pillar 10, SIA	50103247681	LV, Elizabetes iela 23, Rīga, LV 1010	CKS	100	100	MS
19	Pillar 11, SIA	40103258310	LV, Elizabetes iela 23, Rīga, LV 1010	CKS	100	100	MS
20	Pillar 12, SIA	40103290273	LV, Elizabetes iela 23, Rīga, LV 1010	CKS	100	100	MS
21	Pillar 13, SIA	40103300849	LV, Elizabetes iela 23, Rīga, LV 1010	CKS	100	100	MS
22	Lielezeres Apartment House, SIA	50103313991	LV, Elizabetes iela 23, Rīga, LV 1010	CKS	100	100	MS
23	Pillar 18, SIA	40103492079	LV, Elizabetes iela 23, Rīga, LV 1010	CKS	100	100	MS
24	Elizabetes Park House, SIA	50003831571	LV, Elizabetes iela 23, Rīga, LV 1010	CKS	91.6	91.6	MS
25	New Hanza City, SIA	40103222826	LV, Elizabetes iela 23, Rīga, LV 1010	CKS	100	100	MS
26	ABLV Private Equity Management, SIA	40103286757	LV, Elizabetes iela 23, Rīga, LV 1010	CKS	100	100	MS
27	ABLV Private Equity Fund 2010, KS	40103307758	LV, Elizabetes iela 23, Rīga, LV 1010	CFI	100	100	KS

¹ - BNK – банк, IBS – брокерское общество, IPS – общество по управлению вложениями, CFI – другое финансовое учреждение, CKS – другое коммерческое общество.

² - MS – дочернее общество; KS – совместное общество; MAS – материнское общество.

В июне 2013 года концерн продал компанию Pillar 17, SIA третьим лицам, которая была дочерней компанией Pillar Holding Company, KS.

Отчет о прибыли и убытках банка

Наименование позиции	01.01.2013 -	01.01.2012 -	01.01.2013 -	01.01.2012 -
	30.06.2013	30.06.2012	30.06.2013	30.06.2012
	(аудиро- ванный)	(аудиро- ванный)	(аудиро- ванный)	(аудиро- ванный)
	тыс. латов	тыс. латов	тыс. евро	тыс. евро
Процентные доходы	20,208	18,876	28,753	26,858
Процентные расходы	(5,715)	(8,114)	(8,132)	(11,545)
Доходы от дивидендов	1,317	1,401	1,874	1,993
Комиссионные доходы	17,486	13,570	24,880	19,308
Комиссионные расходы	(1,790)	(1,641)	(2,547)	(2,335)
Чистая реализованная прибыль/(убыток) по финансовым активам и обязательствам, отражённым по амортизированной стоимости приобретения	-	-	-	-
Чистая реализованная прибыль/(убыток) по финансовым активам удерживаемым для торговли	33	(17)	47	(24)
Чистая реализованная прибыль/(убыток) от финансовых активов и обязательств, имеющихся в наличии для продажи	-	-	-	-
Чистая реализованная прибыль/(убыток) от финансовых активов и обязательств, учитываемых по справедливой стоимости с отражением её изменения в прибыли или убытках	73	(24)	104	(34)
Изменения справедливой стоимости в учёте хеджирования	-	-	-	-
Прибыль/ (убыток) от торговли и переоценки иностранных валют	7,026	7,075	9,997	10,066
Прибыль/ (убыток) от выбытия имущества, оборудования и оснащения, инвестиций в недвижимость и нематериальных активов	17	17	24	24
Прочие доходы	868	629	1,235	895
Прочие расходы	(2,965)	(2,475)	(4,219)	(3,522)
Административные расходы	(13,546)	(11,806)	(19,272)	(16,798)
Износ	(756)	(737)	(1,076)	(1,049)
Результат создания резервов	(4,601)	(8,795)	(6,547)	(12,514)
Расходы от обесценения финансовых инструментов	(4)	(564)	(6)	(802)
Прибыль/ (убыток) до налога на прибыль	17,651	7,395	25,115	10,521
Налог на прибыль	(2,497)	(1,697)	(3,553)	(2,415)
Прибыль/ (убыток) за отчетный период	15,154	5,698	21,562	8,106

* - Информация была подготовлена на основании данных, которые доступны в SIA Ernst & Young Baltic (№ 40003593454) аудированных отчетах за первое полугодие 2013 года и за первое полугодие 2012 года.

Балансовый отчет банка

Активы	Примечания	30.06.2013	31.12.2012	30.06.2013	31.12.2012
		(аудиру- ванный) тыс. латов	(аудиру- ванный) тыс. латов	(аудиру- ванный) тыс. евро	(аудиру- ванный) тыс. евро
Касса и требования к центральным банкам до востребования		249,498	216,074	355,004	307,446
Требования к кредитным учреждениям до востребования		398,222	249,995	566,619	355,712
Финансовые активы для торговли		534	81	760	115
Финансовые активы, учитываемые по справедливой стоимости с отражением её изменения в прибыли или убытках		10,837	3,333	15,420	4,742
Финансовые активы, имеющиеся в наличии для продажи		466,502	547,757	663,773	779,388
Кредиты и дебиторская задолженность	1	550,955	642,281	783,938	913,882
Инвестиции, удерживаемые до погашения		437,351	351,832	622,294	500,612
Изменения справедливой стоимости части портфеля, предназначенной для хеджирования процентного риска		-	-	-	-
Накопленные доходы и расходы будущих периодов		323	480	460	683
Основные средства		6,090	4,906	8,665	6,981
Инвестиции в недвижимость		17,299	17,303	24,614	24,620
Нематериальные активы		3,487	3,384	4,962	4,815
Участие в основном капитале родственных и ассоциированных предприятий		89,602	89,577	127,492	127,457
Активы по налогам		75	74	107	105
Прочие активы		2,260	12,139	3,215	17,271
Всего активы		2,233,035	2,139,216	3,177,323	3,043,829
Обязательства					
Обязательства перед центральными банками		-	-	-	-
Обязательства к кредитным учреждениям до востребования		7,522	2,406	10,703	3,423
Финансовые обязательства для торговли		894	4,579	1,272	6,515
Финансовые обязательства, учитываемые по справедливой стоимости с отражением её изменения в прибыли или убытках		-	-	-	-
Финансовые обязательства, отраженные по амортизированной стоимости приобретения	2	2,098,190	2,015,026	2,985,455	2,867,123
Финансовые обязательства, появившиеся в результате передачи финансовых активов		-	-	-	-
Изменения справедливой стоимости части портфеля, предназначенной для хеджирования процентного риска		-	-	-	-
Накопленные расходы и доходы будущих периодов		5,614	5,537	7,988	7,879
Резервы		330	338	470	481
Обязательства по налогам		1,529	1,057	2,176	1,504
Прочие обязательства		3,662	3,470	5,211	4,937
Всего обязательств		2,117,741	2,032,413	3,013,275	2,891,862
Капитал и резервы		115,294	106,803	164,048	151,967
Всего обязательств и капитала и резервов		2,233,035	2,139,216	3,177,323	3,043,829
Внебалансовые статьи					
Возможные обязательства		5,648	7,052	8,036	10,034
Внебалансовые обязательства перед клиентами		43,549	30,276	61,965	43,079

* - Информация была подготовлена на основании данных, которые доступны в SIA Ernst & Young Baltic (№ 40003593454) аудированных отчетах на 30.06.2013 г. и 31.12.2012 г.

Собственный капитал банка и расчет минимальных требований к капиталу

	30.06.2013 (аудированный)	31.12.2012 (аудированный)	30.06.2013 (аудированный)	31.12.2012 (аудированный)
Наименование позиции	тыс. латов	тыс. латов	тыс. евро	тыс. евро
Собственный капитал	144,742	153,052	205,949	217,773
Капитал первого уровня	96,578	101,564	137,418	144,513
Капитал второго уровня	48,288	51,516	68,707	73,300
Уменьшение капитала первого уровня и капитала второго уровня	(124)	(28)	(176)	(40)
Всего капитала первого уровня, со снижением	96,516	101,550	137,330	144,493
Всего капитала второго уровня, со снижением	48,226	51,502	68,619	73,280
Капитал третьего уровня	-	-	-	-
Сводный расчёт требований к капиталу	83,268	76,337	118,480	108,618
Общая сумма требований к капиталу по кредитному риску, риску партнера сделки, риску уменьшения стоимости возмещения и риску неоплаты поставок	69,481	66,831	98,862	95,092
Требования к капиталу по риску расчетов/ поставок	-	-	-	-
Общая сумма требований к капиталу по риску позиции, валютному риску и товарному риску	5,206	2,242	7,407	3,190
Требования к капиталу на покрытие операционного риска	8,581	7,264	12,210	10,336
Другие и переходные требования к капиталу	-	-	-	-
Дополнительная информация				
Покрытие требований к капиталу собственным капиталом (излишек/(недостаток)) без учёта других и переходных требований к капиталу	61,474	76,715	87,469	109,155
Показатель достаточности капитала (%) без учета других и переходных требований к капиталу	13.91%	16.04%	13.91%	16.04%
Покрытие требований к капиталу собственным капиталом (излишек/(недостаток))	61,474	76,715	87,469	109,155
Показатель достаточности капитала (%)	13.91%	16.04%	13.91%	16.04%

* - Информация была подготовлена на основании данных, которые доступны в SIA Ernst & Young Baltic (№ 40003593454) аудированных отчетах на 30.06.2013 г. и 31.12.2012 г.

Примечание 1

Кредиты и дебиторская задолженность

Наименование позиции	30.06.2013	31.12.2012	30.06.2013	31.12.2012
	(аудиро- ванный)	(аудиро- ванный)	(аудиро- ванный)	(аудиро- ванный)
	тыс. латов	тыс. латов	тыс. евро	тыс. евро
Кредиты клиентам	503,853	503,611	716,918	716,574
Срочные требования к кредитным учреждениям	47,102	138,670	67,020	197,308
Всего	550,955	642,281	783,938	913,882

Примечание 2

Финансовые обязательства, отраженные по амортизированной стоимости приобретения

Наименование позиции	30.06.2013	31.12.2012	30.06.2013	31.12.2012
	(аудиро- ванный)	(аудиро- ванный)	(аудиро- ванный)	(аудиро- ванный)
	тыс. латов	тыс. латов	тыс. евро	тыс. евро
Вклады	1,864,816	1,868,890	2,653,394	2,659,191
Выпущенные ценные бумаги	217,527	124,819	309,513	177,601
Подчинённые депозиты	14,613	12,912	20,792	18,372
Срочные обязательства перед кредитными учреждениями	1,234	8,405	1,756	11,959
Всего	2,098,190	2,015,026	2,985,455	2,867,123

* - Информация была подготовлена на основании данных, которые доступны в SIA Ernst & Young Baltic (№ 40003593454) аудированных отчетах на 30.06.2013 г. и 31.12.2012 г.

Примечание 3

Инвестиции банка в финансовые инструменты, за исключением инвестиций в производные финансовые инструменты

Инвестиции банка в финансовые инструменты, за исключением инвестиций в производные финансовые инструменты, по странам и видам эмитентов на 30 июня 2013 года:

	LVL '000			
Страна эмитента	Ценные бумаги центральных правительств	Ценные бумаги других эмитентов	Всего	% от собственного капитала
Соединенные Штаты Америки	182,788	4,545	187,333	129.4
Россия	24,234	123,710	147,944	102.2
Канада	52,637	83,170	135,807	93.8
Германия	7,106	102,529	109,635	75.7
Швеция	46,890	19,557	66,447	45.9
Латвия	46,929	15,388	62,317	43.1
Нидерланды	-	38,384	38,384	26.5
Норвегия	14,690	5,465	20,155	13.9
Ценные бумаги других стран *	33,939	48,029	81,968	56.6
Международные организации	-	64,700	64,700	44.7
Ценные бумаги нетто	409,213	505,477	914,690	

* - Общий остаток по эмитентам одного государства составляет менее 10% от капитала, который используется для расчета показателя достаточности капитала.

	EUR '000			
Страна эмитента	Ценные бумаги центральных правительств	Ценные бумаги других эмитентов	Всего	% от собственного капитала
Соединенные Штаты Америки	260,084	6,467	266,551	129.4
Россия	34,482	176,023	210,505	102.2
Канада	74,896	118,340	193,236	93.8
Германия	10,111	145,886	155,997	75.7
Швеция	66,718	27,827	94,545	45.9
Латвия	66,774	21,895	88,669	43.1
Нидерланды	-	54,616	54,616	26.5
Норвегия	20,902	7,776	28,678	13.9
Ценные бумаги других стран *	48,291	68,339	116,630	56.6
Международные организации	-	92,060	92,060	44.7
Ценные бумаги нетто	582,258	719,229	1,301,487	

* - Общий остаток по эмитентам одного государства составляет менее 10% от капитала, который используется для расчета показателя достаточности капитала.

Инвестиции банка в финансовые инструменты, за исключением инвестиций в производные финансовые инструменты, по странам и видам эмитентов на 31 декабря 2012 года:

LVL'000				
Страна эмитента	Ценные бумаги центральных правительств	Ценные бумаги других эмитентов	Всего	% от собственного капитала
Соединенные Штаты Америки	213,232	2,985	216,217	158.8
Россия	25,656	113,236	138,892	102.0
Канада	55,011	68,890	123,901	91.0
Германия	7,131	101,454	108,585	79.7
Швеция	38,964	21,175	60,139	44.2
Нидерланды	-	31,583	31,583	23.2
Латвия	26,860	2,646	29,506	21.7
Великобритания	8,089	14,301	22,390	16.4
Норвегия	9,880	5,388	15,268	11.2
Ценные бумаги других стран *	38,755	28,286	67,041	49.2
Международные организации	-	89,400	89,400	65.6
Ценные бумаги нетто	423,578	479,344	902,922	

* - Общий остаток по эмитентам одного государства составляет менее 10% от капитала, который используется для расчета показателя достаточности капитала.

EUR'000				
Страна эмитента	Ценные бумаги центральных правительств	Ценные бумаги других эмитентов	Всего	% от собственного капитала
Соединенные Штаты Америки	303,402	4,247	307,649	158.8
Россия	36,505	161,121	197,626	102.0
Канада	78,274	98,022	176,296	91.0
Германия	10,146	144,356	154,502	79.7
Швеция	55,441	30,129	85,570	44.2
Нидерланды	-	44,939	44,939	23.2
Латвия	38,218	3,765	41,983	21.7
Великобритания	11,510	20,348	31,858	16.4
Норвегия	14,058	7,666	21,724	11.2
Ценные бумаги других стран *	55,143	40,247	95,390	49.2
Международные организации	-	127,205	127,205	65.6
Ценные бумаги нетто	602,697	682,045	1,284,742	

* - Общий остаток по эмитентам одного государства составляет менее 10% от капитала, который используется для расчета показателя достаточности капитала.

В отчетном периоде для ценных бумаг, имеющих в наличии для продажи, было признано обесценение в размере 4 тыс. латов (EUR 6 тыс.).

На конец отчетного периода на финансовые активы, отраженные по амортизированной стоимости приобретения, не были созданы накопления.