



ABLV

BANKING / INVESTMENTS \ ADVISORY

# ABLV Bank, AS

публичный квартальный отчет  
январь - март 2013 года

## Отчет руководства банка

Дамы и господа, уважаемые акционеры ABLV Bank, AS!

Невзирая на серьезные экономические и финансовые проблемы, которые в первом квартале 2013 года коснулись многих стран Европейского союза (ЕС) и еврозоны, Латвия на общем фоне выделялась стабильным ростом экономики, по-прежнему одним из самых стремительных во всем ЕС. Финансовый сектор Латвии также показывает все лучшие результаты, что вместе со строгим следованием выбранной стратегии положительно сказывается на выполнении плана ABLV Bank, AS.

В 2013 году планируем прирост доходов от основной деятельности группы ABLV минимум на 19%, что основано на развитии группы, увеличении ее рентабельности и доходов, вместе с тем уделяя большое внимание оценке и уменьшению возможного влияния неблагоприятных факторов, управлению рисками и выполнению требований регулирующих организаций отрасли.

Результаты первого квартала позволяют прогнозировать, что мы достигнем целей, поставленных на 2013 год. Все важнейшие показатели деятельности банка сохранились на высоком уровне, в том числе достаточность капитала и ликвидность.

В качестве одного из самых существенных событий отчетного периода следует упомянуть решение акционеров о распределении прибыли ABLV Bank, AS за 2012 год, предусматривающее выплату 16,4 миллиона латов (23,3 миллиона евро) в форме дивидендов. На одну акцию было выплачено 122,5 лата (174,3 евро). Одновременно в марте и апреле была проведена очередная эмиссия акций ABLV Bank, AS, - было выпущено 6 570 обыкновенных именных акций с правом голоса и собственный капитал повышен на 11,5 миллионов латов (16,4 миллионов евро). После этой эмиссии основной капитал банка составляют 127 170 обыкновенных акций с правом голоса и 13 400 акций для сотрудников без права голоса. Цена продажи одной акции новой эмиссии составила 1 755 латов (2499 евро), в эмиссии приняли участие 38 нынешних акционеров банка. По сравнению с реализованной в 2010 году эмиссией акций, цена одной акции банка увеличилась в 2,7 раза. Это является очевидным доказательством финансовой отдачи, которую обеспечивает вклад акционеров в капитал банка. В результате эмиссии акций в нашем распоряжении есть необходимые средства для дальнейшего развития банка.

Продолжая постепенное замещение долгосрочных депозитов облигациями, во время отчетного периода были выпущены десятилетние субординированные облигации для привлечения капитала в размере 20 миллионов USD, а также проведены две эмиссии двухлетних обыкновенных облигаций в размере 50 миллионов USD и 20 миллионов EUR. Эти облигации также включены в список долговых ценных бумаг биржи NASDAQ OMX Riga. С 2011 года в список биржи включены уже три эмиссии, проведенные в рамках Первой программы предложения ABLV Bank, AS, а также девять эмиссий, проведенных в рамках Второй программы предложения ABLV Bank, AS. Общий объем этих эмиссий облигаций превышает 180 миллионов LVL (256 миллионов евро) по номинальной стоимости.

### Финансовые результаты

Финансовые показатели банка за первый квартал 2013 года свидетельствуют о стабильном росте:

- Прибыль банка в первом квартале 2013 года составила 8,3 миллиона латов (11,8 миллиона евро). Для сравнения: в первом квартале 2012 года прибыль составила 5,3 миллиона латов (7,5 миллиона евро).
- Доходы от основной деятельности банка до создания накоплений – 17,6 миллиона латов (25,1 миллион евро). По сравнению с первым кварталом 2012 года доходы от основной деятельности выросли на 15,8%.
- Продолжается рост вкладов и активов. С начала 2013 года объем вкладов вырос на 108,4 миллиона латов (154,2 миллиона евро), или на 5,8%, до 1,98 миллиарда латов (2,81 миллиард евро).
- Объем выпущенных долговых ценных бумаг достиг 173,2 миллиона латов (246,4 миллиона евро).
- Объем активов банка на 31 марта 2013 года составил 2,33 миллиарда латов (3,31 миллиард евро). С начала года объем активов вырос на 8,7%, общий объем увеличился еще на 185,8 миллиона латов (264,4 миллиона евро).
- Кредитный портфель банка на конец марта составил 524,9 миллиона латов (746,9 миллиона евро).
- Капитал и резервы банка составили 108,2 миллиона латов (153,9 миллиона евро).
- Уровень достаточности капитала банка на 31 марта 2013 года был равен 13,98%, а уровень ликвидности – 61,00%.
- Показатель рентабельности собственного капитала ROE на 31 марта 2013 года составил 31,03%, а показатель рентабельности активов ROA достиг 1,46%.

Банк продолжил инвестировать в ценные бумаги. Общий объем портфеля ценных бумаг на 31 марта 2013 года составил 975,1 миллион латов (1,39 миллиарда евро). Практически весь портфель ценных бумаг банка состоит из долговых ценных бумаг с фиксированной доходностью. Ценные бумаги с кредитным рейтингом AA- и выше составляют 71,4% всего портфеля ценных бумаг. Распределение этих ценных бумаг по странам следующее: США – 22,9%, Россия – 14,7%, Канада – 14,4%, Германия – 11,4%, Швеция – 7,7%, Латвия – 5,6%, Нидерланды – 4,0%, Норвегия – 2,1%, Великобритания – 1,5%. В свою очередь 7,4% составляют ценные бумаги, выпущенные международными организациями – Европейской комиссией, ERAB и др. Годовая доходность портфеля ценных бумаг в отчетном периоде была равна 1,84%.

Выражаем благодарность нашим акционерам и клиентам за проявленное доверие и благодарим всех наших сотрудников за вклад в развитие банка и концерна!

## Основная информация

ABLV Bank, AS (далее в тексте – банк) было зарегистрировано как акционерное общество в городе Айзкраукле, Латвийской Республике, 17 сентября 1993 года, под единым регистрационным номером 50003149401. Нынешний юридический адрес банка: г. Рига, ул. Элизабетес, 23.

Банк осуществляет свою деятельность в соответствии с правовыми актами Латвийской Республики и выданной Банком Латвии лицензией, которая позволяет оказывать все финансовые услуги, предусмотренные законом О кредитных учреждениях.

31 марта 2013 года у концерна и банка есть центральный офис и один кредитный центр в Риге, представительства в Азербайджане - Баку, в Беларуси - Минске, в Казахстане - Алматы, в России - Москве, Санкт-Петербурге и Екатеринбурге, в Украине – Киеве (с филиалом в Одессе), в Узбекистане - Ташкенте и в Таджикистане - Душанбе. Организационная структура ABLV Bank, AS отражена на 8 странице данного публичного квартального отчета.

Настоящий публичный квартальный отчет подготовлен в соответствии с утвержденными Комиссией рынка финансов и капитала Правилами подготовки публичных квартальных отчетов банков, с целью предоставления информации о финансовом положении и показателях деятельности концерна и банка за период с 1 января 2013.г. по 31 марта 2013.г.

Финансовые отчеты составлены в тысячах латов (тыс. латов) и в тысячах евро (тыс. евро), если не указано иное.

## Акционеры и группы связанных акционеров банка

	31.03.2013.			31.12.2012.		
	Количество акций с правом голоса	Доля в основном капитале Банка	Доля в основном капитале Банка с правом голоса	Количество акций с правом голоса	Доля в основном капитале Банка	Доля в основном капитале Банка с правом голоса
<b>Акционеры</b>	количество	тыс. латов	(%)	количество	тыс. латов	(%)
Эрнест Бернис и Ника Берне (прямое и косвенное участие)	51,862	7,779	43.01	51,862	7,779	43.01
Олег Филь (косвенное участие)	51,861	7,779	43.00	51,861	7,779	43.00
Прочие акционеры	16,877	2,532	13.99	16,877	2,532	13.99
<b>Всего акций с правом голоса</b>	<b>120,600</b>	<b>18,090</b>	<b>100.00</b>	<b>120,600</b>	<b>18,090</b>	<b>100.00</b>
Акций без права голоса	13,400	2,010		11,000	1,650	
<b>Всего капитала</b>	<b>134,000</b>	<b>20,100</b>		<b>131,600</b>	<b>19,740</b>	

	31.03.2013.			31.12.2012.		
	Количество акций с правом голоса	Доля в основном капитале Банка	Доля в основном капитале Банка с правом голоса	Количество акций с правом голоса	Доля в основном капитале Банка	Доля в основном капитале Банка с правом голоса
<b>Акционеры</b>	количество	тыс. евро	(%)	количество	тыс. евро	(%)
Эрнест Бернис и Ника Берне (прямое и косвенное участие)	51,862	11,069	43.01	51,862	11,069	43.01
Олег Филь (косвенное участие)	51,861	11,069	43.00	51,861	11,069	43.00
Прочие акционеры	16,877	3,603	13.99	16,877	3,603	13.99
<b>Всего акций с правом голоса</b>	<b>120,600</b>	<b>25,741</b>	<b>100.00</b>	<b>120,600</b>	<b>25,741</b>	<b>100.00</b>
Акций без права голоса	13,400	2,860		11,000	-	
<b>Всего капитала</b>	<b>134,000</b>	<b>28,601</b>		<b>131,600</b>	<b>28,089</b>	

Номинальная стоимость одной акции составляет 150 латов ( 213,43 евро).

## Показатели деятельности банка

Наименование позиции	01.01.2013. - 31.03.2013. (неаудированный)	01.01.2012. - 31.03.2012. (неаудированный)
Отдача от капитала (ROE) (%)	31.03	22.65
Отдача от активов (ROA) (%)	1.46	1.08

Показатели деятельности рассчитаны в соответствии принципам утвержденных правил Комиссией рынка финансов и капитала по подготовке публичных квартальных отчетов банков.

## Управление рисками

Информацию об управлении рисками можно найти на сайте <http://www.ablv.com/en/about/financial-reports> в годовом отчете ABLV Bank, AS за 2012 год, в примечаниях с 31 по 34 раздела „Консолидированная финансовая отчетность за 2012 год”.

## Совет и правление банка

### Совет банка:

Председатель совета: Олег Филь	Избран повторно: 01.04.2013.
Заместитель председателя совета: Янис Кригерс	Избран повторно: 01.04.2013.
Член совета: Игорь Раппопорт	Избран повторно: 01.04.2013.

### Правление банка:

Председатель правления: Эрнест Бернис – исполнительный директор (CEO)	Избран повторно: 17.10.2011.
Заместитель председателя правления: Вадим Рейнфельд – заместитель исполнительного директора (dCEO)	Избран повторно: 17.10.2011.
Члены правления: Александр Паже – директор по соответствию (CCO) Эдгар Павлович – директор по управлению рисками (CRO) Марис Каннениекс – финансовый директор (CFO) Роланд Цитаев – директор по ИТ (CIO)	Избран повторно: 17.10.2011. 17.10.2011. 17.10.2011. 17.10.2011.
Роман Сурначев – директор по операциям (COO)	Избран: 17.10.2011.

## Стратегия и цели деятельности банка

Основными направлениями деятельности банка являются инвестиционные услуги, расчетные продукты, управление финансовыми ресурсами, финансовые консультации и управление недвижимым имуществом.

### Видение банка

Банк предлагает ценнейший опыт в сфере частного банковского обслуживания, основанный на особом понимании наших клиентов.

### Миссия банка

Наша миссия — сохранить и приумножить ваш капитал, предоставляя необходимые финансовые услуги и консультации.

### Ценности банка

#### Сотрудничающий

Мы внимательно слушаем, предлагаем разумные решения и всегда готовы к переменам. Мы не стоим на месте, мы действуем.

#### Интуитивный

Мы знаем, что важно для наших клиентов. Мы понимаем особенности бизнеса клиента, законов и культуры его страны и предлагаем индивидуально подобранные решения.

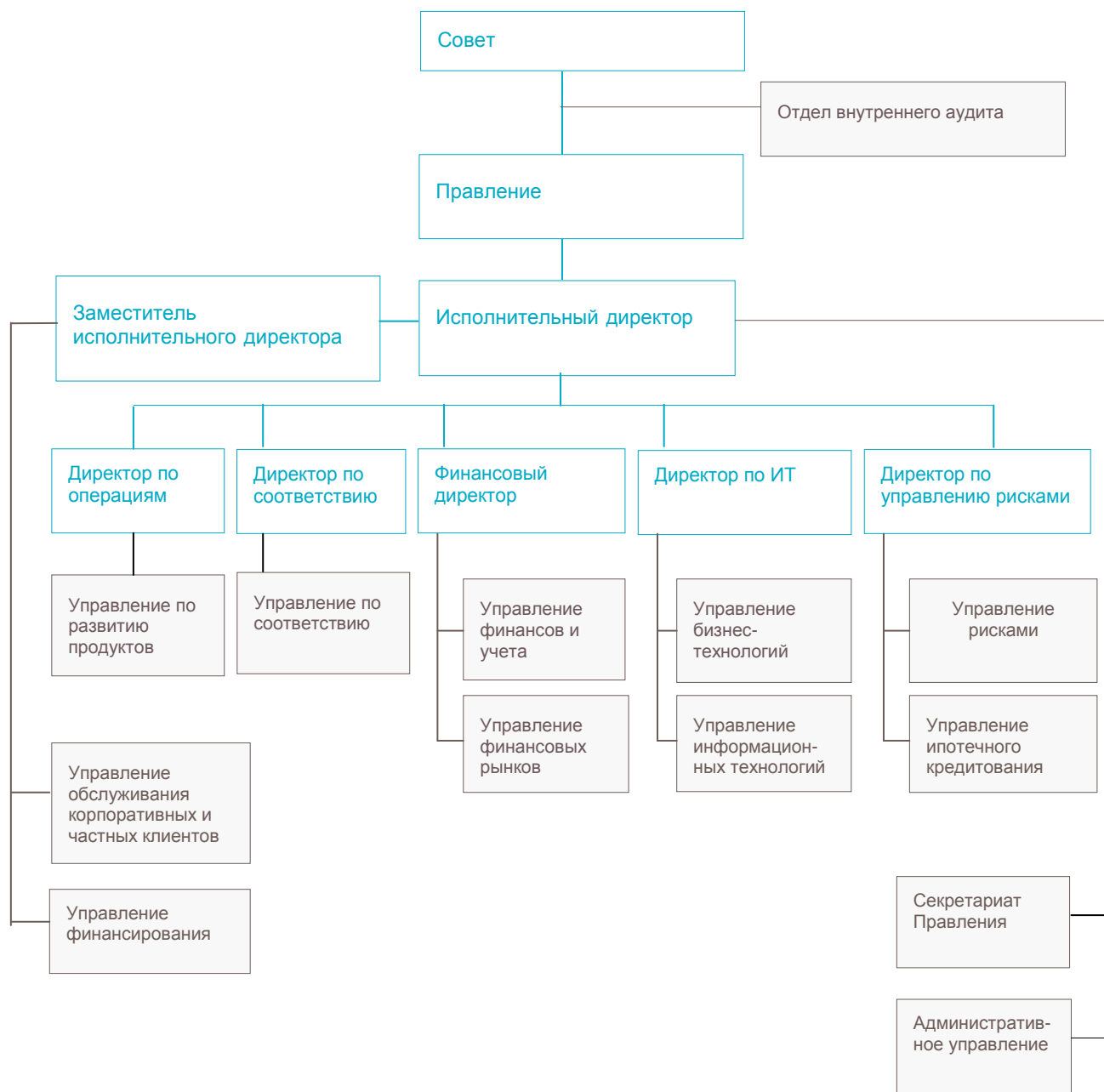
#### Ценимый

Мы работаем ради успеха наших клиентов. Главное в нашей деятельности — быть полезными нашим клиентам.

### Цель банка

Согласно принятой в 2008 году стратегии, цель ABLV Bank, AS – стать лидером в сфере банковских услуг, управления частным капиталом и предоставления финансовых консультаций в Восточной Европе.

## Структура банка\*



\* Дополнительная информация о местах обслуживания клиентов доступна на интернет-сайте банка <http://www.ablv.com/lv/about/offices>.



## Состав концерна

В данном публичном квартальном отчете состав концерна определен в соответствии с принципами утвержденных правил Комиссией рынка финансов и капитала по подготовке публичных квартальных отчетов банков. ABLV Bank, AS является материнской компанией концерна.

Состав концерна на 31 марта 2013 года :

№	Название коммерческого общества	Регистрационный номер	Код и адрес места регистрации	Вид деятельности коммерческого общества <sup>1</sup>	Доля банка в основном капитале (%)	Доля прав голоса в коммерческом обществе (%)	Основание включения в группу <sup>2</sup>
1	ABLV Bank, AS	50003149401	LV, Elizabetes iela 23, Rīga, LV-1010	BNK	100	100	MAS
2	ABLV Asset Management, IPAS	40003814724	LV, Elizabetes iela 23, Rīga, LV-1010	IPS	100	100	MS
3	ABLV Capital Markets, IBAS	40003814705	LV, Elizabetes iela 23, Rīga, LV-1010	IBS	100	100	MS
4	ABLV Consulting Services, AS	40003540368	LV, Elizabetes iela 23, Rīga, LV-1010	CKS	100	100	MS
5	ABLV Corporate Services, SIA	40103283479	LV, Elizabetes iela 23, Rīga, LV-1010	CKS	100	100	MS
6	ABLV Corporate Services, LTD	HE273600	CY, 1 Apriliou, 52, P.C.7600, Lamaca, Athienou	CKS	100	100	MS
7	ABLV Bank Luxembourg, S.A.	B 162048	LU, Boulevard Royal, 26a, L-2449, Luxembourg	CKS	100	100	MS
8	Pillar Holding Company, KS (прежде ABLV Transform Partnership, KS)	40103260921	LV, Elizabetes iela 23, Rīga, LV-1010	CFI	99.9997	99.9997	KS
9	Pillar, SIA	40103554468	LV, Elizabetes iela 23, Rīga, LV-1010	CKS	100	100	MS
10	Pillar Management, SIA (прежде Transform 1, SIA)	40103193211	LV, Elizabetes iela 23, Rīga, LV-1010	CKS	100	100	MS
11	Pillar 2, SIA (прежде Transform 2, SIA)	40103193033	LV, Elizabetes iela 23, Rīga, LV-1010	CKS	100	100	MS
12	Pillar 3, SIA (прежде Transform 3, SIA)	40103193067	LV, Elizabetes iela 23, Rīga, LV-1010	CKS	100	100	MS
13	Pillar 4, SIA (прежде Transform 4, SIA)	40103210494	LV, Elizabetes iela 23, Rīga, LV-1010	CKS	100	100	MS
14	Pillar 6, SIA (прежде Transform 6, SIA)	40103237323	LV, Elizabetes iela 23, Rīga, LV-1010	CKS	100	100	MS
15	Pillar 7, SIA (прежде Transform 7, SIA)	40103237304	LV, Elizabetes iela 23, Rīga, LV-1010	CKS	100	100	MS
16	Pine Breeze, SIA (прежде Transform 8, SIA)	40103240484	LV, Elizabetes iela 23, Rīga, LV-1010	CKS	100	100	MS
17	Pillar 9, SIA (прежде Transform 9, SIA)	40103241210	LV, Elizabetes iela 23, Rīga, LV-1010	CKS	100	100	MS
18	Pillar 10, SIA (прежде Transform 10, SIA)	50103247681	LV, Elizabetes iela 23, Rīga, LV-1010	CKS	100	100	MS
19	Pillar 11, SIA (прежде Transform 11, SIA)	40103258310	LV, Elizabetes iela 23, Rīga, LV-1010	CKS	100	100	MS
20	Pillar 12, SIA (прежде Transform 12, SIA)	40103290273	LV, Elizabetes iela 23, Rīga, LV-1010	CKS	100	100	MS
21	Pillar 13, SIA (прежде Transform 13, SIA)	40103300849	LV, Elizabetes iela 23, Rīga, LV-1010	CKS	100	100	MS
22	Lielezeres Apartment House, SIA (прежде Transform 14, SIA)	50103313991	LV, Elizabetes iela 23, Rīga, LV-1010	CKS	100	100	MS
23	Pillar 17, SIA (прежде Transform 17, SIA)	40103424617	LV, Elizabetes iela 23, Rīga, LV-1010	CKS	100	100	MS
24	Pillar 18, SIA (прежде Transform 18, SIA)	40103492079	LV, Elizabetes iela 23, Rīga, LV-1010	CKS	100	100	MS
25	Elizabetes Park House, SIA	50003831571	LV, Elizabetes iela 23, Rīga, LV-1010	CKS	91.6	91.6	MS
26	New Hanza City, SIA	40103222826	LV, Elizabetes iela 23, Rīga, LV-1010	CKS	100	100	MS
27	ABLV Private Equity Management, SIA	40103286757	LV, Elizabetes iela 23, Rīga, LV-1010	CKS	100	100	MS
28	ABLV Private Equity Fund 2010, KS	40103307758	LV, Elizabetes iela 23, Rīga, LV-1010	CFI	100	100	KS

<sup>1</sup> - BNK – банк, IBS – брокерское общество, IPS – общество по управлению вложениями, CFI – другое финансовое учреждение, CKS – другое коммерческое общество.

<sup>2</sup> - MS – дочернее общество; KS – совместное общество; MAS – материнское общество.

## Отчет о прибыли и убытках банка

Наименование позиции	01.01.2013. -	01.01.2012. -	01.01.2013. -	01.01.2012. -
	31.03.2013.	31.03.2012.	31.03.2013.	31.03.2012.
	(неауди- рованный)	(неауди- рованный)	(неауди- рованный)	(неауди- рованный)
	тыс. латов	тыс. латов	тыс. евро	тыс. евро
Процентные доходы	9,885	9,243	14,065	13,152
Процентные расходы	(3,173)	(4,191)	(4,515)	(5,963)
Доходы от дивидендов	8	1,397	11	1,988
Комиссионные доходы	7,995	6,523	11,376	9,281
Комиссионные расходы	(772)	(741)	(1,098)	(1,054)
Чистая реализованная прибыль/(убыток) по финансовым активам и обязательствам, отражённым по амортизированной стоимости приобретения	-	-	-	-
Чистая реализованная прибыль/(убыток) по финансовым активам удерживаемым для торговли	24	(22)	34	(31)
Чистая реализованная прибыль/(убыток) от финансовых активов и обязательств, имеющих в наличии для продажи	-	-	-	-
Чистая реализованная прибыль/(убыток) от финансовых активов и обязательств, учитываемых по справедливой стоимости с отражением её изменения в прибыли или убытках	109	(168)	155	(239)
Изменения справедливой стоимости в учёте хеджирования	-	-	-	-
Прибыль/ (убыток) от торговли и переоценки иностранных валют	3,239	2,880	4,609	4,098
Прибыль/ (убыток) от выбытия имущества, оборудования и оснащения, инвестиций в недвижимость и нематериальных активов	8	58	11	83
Прочие доходы	323	281	460	400
Прочие расходы	(907)	(918)	(1,291)	(1,306)
Административные расходы	(6,299)	(5,089)	(8,963)	(7,241)
Износ	(360)	(365)	(512)	(519)
Результат создания резервов	(1,734)	(2,596)	(2,467)	(3,694)
Расходы от обесценения финансовых инструментов	-	(51)	-	(73)
<b>Прибыль/ (убыток) до налога на прибыль</b>	<b>8,346</b>	<b>6,241</b>	<b>11,875</b>	<b>8,882</b>
Налог на прибыль	(77)	(961)	(110)	(1,367)
<b>Прибыль/ (убыток) за отчетный период</b>	<b>8,269</b>	<b>5,280</b>	<b>11,765</b>	<b>7,515</b>

## Балансовый отчет банка

Активы	Примечания	31.03.2013.	31.12.2012.	31.03.2013.	31.12.2012.
		(неауди- рованный) тыс. латов	(ауди- рованный)* тыс. латов	(неауди- рованный) тыс. евро	(ауди- рованный)* тыс. евро
Касса и требования к центральным банкам до востребования		285,313	216,074	405,964	307,446
Требования к кредитным учреждениям до востребования		330,481	249,995	470,232	355,712
Финансовые активы для торговли		6,649	81	9,461	115
Финансовые активы, учитываемые по справедливой стоимости с отражением её изменения в прибыли или убытках		3,992	3,333	5,680	4,742
Финансовые активы, имеющиеся в наличии для продажи		535,649	547,757	762,160	779,388
Кредиты и дебиторская задолженность	1	591,934	642,281	842,246	913,883
Инвестиции, удерживаемые до погашения		435,506	351,832	619,669	500,612
Изменения справедливой стоимости части портфеля, предназначенной для хеджирования процентного риска		-	-	-	-
Накопленные доходы и расходы будущих периодов		370	480	526	683
Основные средства		5,154	4,906	7,333	6,981
Инвестиции в недвижимость		17,301	17,303	24,617	24,620
Нематериальные активы		3,349	3,384	4,765	4,815
Участие в основном капитале родственных и ассоциированных предприятий		89,577	89,577	127,457	127,457
Активы по налогам		305	74	434	105
Прочие активы		19,480	12,139	27,718	17,272
<b>Всего активы</b>		<b>2,325,060</b>	<b>2,139,216</b>	<b>3,308,262</b>	<b>3,043,831</b>
<b>Обязательства</b>					
Обязательства перед центральным банком		-	-	-	-
Обязательства к кредитным учреждениям до востребования		3,912	2,406	5,566	3,423
Финансовые обязательства для торговли		278	4,579	396	6,515
Финансовые обязательства, учитываемые по справедливой стоимости с отражением её изменения в прибыли или убытках		-	-	-	-
Финансовые обязательства, отраженные по амортизированной стоимости приобретения	2	2,183,730	2,015,026	3,107,168	2,867,124
Финансовые обязательства, появившиеся в результате передачи финансовых активов		-	-	-	-
Изменения справедливой стоимости части портфеля, предназначенной для хеджирования процентного риска		-	-	-	-
Накопленные расходы и доходы будущих периодов		4,709	5,537	6,700	7,878
Резервы		338	338	481	481
Обязательства по налогам		1,587	1,057	2,258	1,504
Прочие обязательства		22,318	3,470	31,755	4,939
<b>Всего обязательств</b>		<b>2,216,872</b>	<b>2,032,413</b>	<b>3,154,324</b>	<b>2,891,864</b>
Капитал и резервы		108,188	106,803	153,938	151,967
<b>Всего обязательств и капитала и резервов</b>		<b>2,325,060</b>	<b>2,139,216</b>	<b>3,308,262</b>	<b>3,043,831</b>
<b>Внебалансовые статьи</b>					
Возможные обязательства		6,424	7,052	9,141	10,034
Внебалансовые обязательства перед клиентами		41,678	30,276	59,302	43,079

\* - Информация была подготовлена на основании данных, которые доступны в SIA Ernst & Young Baltic (№ 40003593454) аудированных отчетах на 31.12.2012.г.

## Собственный капитал банка и расчет минимальных требований к капиталу

	31.03.2013. (неауди- рованный)	31.12.2012. (ауди- рованный)*	31.03.2013. (неауди- рованный)	31.12.2012. (ауди- рованный)*
<b>Наименование позиции</b>	тыс. латов	тыс. латов	тыс. евро	тыс. евро
Собственный капитал	142,552	153,052	202,833	217,773
Капитал первого уровня	95,100	101,564	135,315	144,513
Капитал второго уровня	47,550	51,516	67,658	73,300
Уменьшение капитала первого уровня и капитала второго уровня	(98)	(28)	(139)	(40)
Всего капитала первого уровня, со снижением	95,051	101,550	135,245	144,493
Всего капитала второго уровня, со снижением	47,501	51,502	67,588	73,280
Капитал третьего уровня	-	-	-	-
Сводный расчёт требований к капиталу	81,602	76,337	116,109	108,618
Общая сумма требований к капиталу по кредитному риску, риску партнера сделки, риску уменьшения стоимости возмещения и риску неоплаты поставок	70,468	66,831	100,267	95,092
Требования к капиталу по риску расчетов/ поставок	-	-	-	-
Общая сумма требований к капиталу по риску позиции, валютному риску и товарному риску	2,553	2,242	3,633	3,190
Требования к капиталу на покрытие операционного риска	8,581	7,264	12,210	10,336
Другие и переходные требования к капиталу	-	-	-	-
<b>Дополнительная информация</b>				
Покрытие требований к капиталу собственным капиталом (излишек/(недостаток)) без учёта других и переходных требований к капиталу	60,950	76,715	86,724	109,155
Показатель достаточности капитала (%) без учета других и переходных требований к капиталу	13.98%	16.04%	13.98%	16.04%
Покрытие требований к капиталу собственным капиталом (излишек/(недостаток))	60,950	76,715	86,724	109,155
Показатель достаточности капитала (%)	13.98%	16.04%	13.98%	16.04%

\* - Информация была подготовлена на основании данных, которые доступны в SIA Ernst & Young Baltic (№ 40003593454) аудированных отчетах на 31.12.2012.г.

## Примечание 1

### Кредиты и дебиторская задолженность

Наименование позиции	31.03.2013.	31.12.2012.	31.03.2013.	31.12.2012.
	(неауди- рованный)	(ауди- рованный)*	(неауди- рованный)	(ауди- рованный)*
	тыс. латов	тыс. латов	тыс. евро	тыс. евро
Кредиты клиентам	524,918	503,611	746,891	716,574
Срочные требования к кредитным учреждениям	67,016	138,670	95,355	197,309
<b>Всего</b>	<b>591,934</b>	<b>642,281</b>	<b>842,246</b>	<b>913,883</b>

## Примечание 2

### Финансовые обязательства, отраженные по амортизированной стоимости приобретения

Наименование позиции	31.03.2013.	31.12.2012.	31.03.2013.	31.12.2012.
	(неауди- рованный)	(ауди- рованный)*	(неауди- рованный)	(ауди- рованный)*
	тыс. латов	тыс. латов	тыс. евро	тыс. евро
Вклады	1,977,296	1,868,890	2,813,439	2,659,191
Выпущенные ценные бумаги	173,199	124,819	246,440	177,601
Подчинённые депозиты	13,884	12,912	19,755	18,372
Срочные обязательства перед кредитными учреждениями	19,351	8,405	27,534	11,959
<b>Всего</b>	<b>2,183,730</b>	<b>2,015,026</b>	<b>3,107,168</b>	<b>2,867,124</b>

\* - Информация была подготовлена на основании данных, которые доступны в SIA Ernst & Young Baltic (№ 40003593454) аудированных отчетах на 31.12.2012.г.

### Примечание 3

#### Анализ концентрации портфеля ценных бумаг банка

Объем портфеля ценных бумаг банка в разрезе стран и видов эмитентов на 31 марта 2013 года:

	LVL '000			
Страна эмитента	Ценные бумаги центральных правительств	Ценные бумаги других эмитентов	Всего	% от собственного капитала
Соединенные Штаты Америки	219,390	4,048	223,438	156.7
Россия	26,328	117,339	143,667	100.8
Канада	56,285	84,537	140,822	98.8
Германия	7,166	103,654	110,820	77.7
Швеция	54,957	19,833	74,790	52.5
Латвия	46,916	7,741	54,657	38.3
Нидерланды	-	39,082	39,082	27.4
Норвегия	14,936	5,592	20,528	14.4
Великобритания	-	14,520	14,520	10.2
Ценные бумаги других стран *	46,690	33,940	80,630	56.6
Международные организации	-	72,193	72,193	50.6
<b>Ценные бумаги нетто</b>	<b>472,668</b>	<b>502,479</b>	<b>975,147</b>	

\* - Общий остаток по эмитентам одного государства составляет менее 10% от капитала, который используется для расчета достаточности капитала.

	EUR '000			
Страна эмитента	Ценные бумаги центральных правительств	Ценные бумаги других эмитентов	Всего	% от собственного капитала
Соединенные Штаты Америки	312,164	5,760	317,924	156.7
Россия	37,461	166,958	204,419	100.8
Канада	80,086	120,285	200,371	98.8
Германия	10,196	147,486	157,682	77.7
Швеция	78,197	28,220	106,417	52.5
Латвия	66,755	11,014	77,769	27.4
Нидерланды	-	55,609	55,609	38.3
Норвегия	21,252	7,957	29,209	10.2
Великобритания	-	20,660	20,660	14.4
Ценные бумаги других стран *	66,434	48,292	114,726	56.6
Международные организации	-	102,721	102,721	50.6
<b>Ценные бумаги нетто</b>	<b>672,545</b>	<b>714,962</b>	<b>1,387,507</b>	

\* - Общий остаток по эмитентам одного государства составляет менее 10% от капитала, который используется для расчета достаточности капитала.

Объем портфеля ценных бумаг банка в разрезе стран и видов эмитентов на 31 декабря 2012 года:

LVL'000				
Страна эмитента	Ценные бумаги центральных правительств	Ценные бумаги других эмитентов	Всего	% от собственного капитала
Соединенные Штаты Америки	213,232	2,985	216,217	158.8
Россия	25,656	113,236	138,892	102.0
Канада	55,011	68,890	123,901	91.0
Германия	7,131	101,454	108,585	79.7
Швеция	38,964	21,175	60,139	44.2
Нидерланды	-	31,583	31,583	23.2
Латвия	26,860	2,646	29,506	21.7
Великобритания	8,089	14,301	22,390	16.4
Норвегия	9,880	5,388	15,268	11.2
Ценные бумаги других стран *	38,755	28,286	67,041	49.2
Международные организации	-	89,400	89,400	65.6
<b>Ценные бумаги нетто</b>	<b>423,578</b>	<b>479,344</b>	<b>902,922</b>	

\* - Общий остаток по эмитентам одного государства составляет менее 10% от капитала, который используется для расчета достаточности капитала.

EUR'000				
Страна эмитента	Ценные бумаги центральных правительств	Ценные бумаги других эмитентов	Всего	% от собственного капитала
Соединенные Штаты Америки	303,402	4,247	307,649	158.8
Россия	36,505	161,121	197,626	102.0
Канада	78,274	98,022	176,296	91.0
Германия	10,146	144,356	154,502	79.7
Швеция	55,441	30,129	85,570	44.2
Нидерланды	-	44,939	44,939	23.2
Латвия	38,218	3,765	41,983	21.7
Великобритания	11,510	20,348	31,858	16.4
Норвегия	14,058	7,666	21,724	11.2
Ценные бумаги других стран *	55,143	40,247	95,390	49.2
Международные организации	-	127,205	127,205	65.6
<b>Ценные бумаги нетто</b>	<b>602,697</b>	<b>682,045</b>	<b>1,284,742</b>	

\* - Общий остаток по эмитентам одного государства составляет менее 10% от капитала, который используется для расчета достаточности капитала.

В отчетном периоде для ценных бумаг, имеющих в наличии для продажи, не было признано обесценение.

На конец отчетного периода на финансовые активы, отраженные по амортизированной стоимости приобретения, не были созданы накопления.