



ABLV

BANKING / INVESTMENTS \ ADVISORY

ABLV Bank, AS

publiskais ceturkšņa pārskats
2013. gada janvāris - marts

Bankas vadības ziņojums

Dāmas un Kungi, godātie ABLV Bank, AS akcionāri!

Neraugoties uz to, ka 2013. gada pirmajā ceturksnī nopietnas ekonomiskās un finanšu problēmas skāra vairākas Eiropas Savienības (ES) un eirozonas valstis, Latvija uz šī fona īpaši izcēlās ar stabilu ekonomikas izaugsmi, kura joprojām ir viena no straujākajām visā ES. Arī finanšu sektors Latvijā uzrāda arvien labākus rezultātus, un tas, līdz ar stingru sekošanu izvēlētajai stratēģijai, pozitīvi iespaido ABLV Bank, AS plānu izpildi.

2013. gadā plānojam ABLV grupas pamatdarbības ieņēmumu pieaugumu vismaz par 19%, kas pamatots ar grupas izaugsmi, ienesīguma un ienākumu palielināšanos, vienlaikus lielu uzmanību veltot iespējamo nelabvēlīgo faktoru ietekmes novērtēšanai un mazināšanai, risku vadībai un nozares regulatoru prasību izpildei.

Pirmā ceturkšņa rezultāti ļauj prognozēt, ka 2013. gadam izvirzītos mērķus sasniegsim. Visi svarīgākie bankas darbības rādītāji saglabājas augstā līmenī, tai skaitā arī kapitāla pietiekamība un likviditāte.

Kā viens no būtiskākajiem pārskata perioda notikumiem jāpiemin akcionāru lēmums par ABLV Bank, AS 2012. gada peļņas izlietošanu, 16,4 miljonus latu (23,3 miljonus eiro) izmaksājot dividendēs. Uz vienu akciju tika izmaksāti 122,5 lati (174,3 eiro). Vienlaikus martā un aprīlī tika veikta ABLV Bank, AS kārtējā akciju emisija, kā rezultātā tika emitētas 6 570 parastās vārda akcijas ar balsstiesībām un bankas pašu kapitāls palielināts par 11,5 miljoniem latu (16,4 miljoniem eiro). Pēc šīs emisijas bankas pamatkapitālu veido 127 170 parastās akcijas ar balsstiesībām un 13 400 personāla akcijas bez balsstiesībām. Jaunās emisijas vienas akcijas pārdošanas cena bija 1 755 lati (2499 eiro), emisijā piedalījās 38 līdzšinējie bankas akcionāri. Salīdzinot ar 2010. gadā īstenoto akciju emisiju, bankas vienas akcijas cena ir palielinājusies 2,7 reizes. Tas ir acīmredzams apliecinājums finansālajai atdvei, ko sniedz akcionāru ieguldījumi bankas kapitālā. Akciju emisiju rezultātā mūsu rīcībā tagad ir nepieciešamie līdzekļi tālākajai bankas attīstībai.

Turpinot ilgtermiņa depozītu pakāpenisku aizstāšanu ar obligācijām, pārskata periodā tika emitētas subordinētās desmitgadīgās obligācijas kapitāla piesaistei 20 miljonu USD apmērā, kā arī veiktas divas parasto divgadīgo obligāciju emisijas 50 miljonu USD un 20 miljonu EUR apmērā. Arī šīs obligācijas iekļautas biržas NASDAQ OMX Riga Parāda vērtspapīru sarakstā. Kopš 2011. gada biržā jau ir iekļautas trīs ABLV Bank, AS, Pirmās piedāvājuma programmas ietvaros veiktās emisijas, kā arī deviņas ABLV Bank, AS, Otrās piedāvājuma programmas ietvaros veiktās emisijas. Šo obligāciju emisiju kopējā summa veido vairāk nekā 180 miljonus latu (256 miljonus eiro) pēc šo obligāciju nominālvērtības.

Finanšu rezultāti

Bankas 2013. gada pirmā ceturkšņa finanšu rādītāji liecina par stabilu izaugsmi:

- Bankas peļņa 2013. gada pirmajā ceturksnī bija 8,3 miljoni latu (11,8 miljoni eiro). Salīdzinoši 2012. gada 1.ceturksnī – 5,3 miljoni latu (7,5 miljoni eiro).
- Bankas pamatdarbības ienākumi pirms uzkrājumu veidošanas – 17,6 miljoni latu (25,1 miljons eiro). Salīdzinājumā ar 2012. gada 1. ceturksni pamatdarbības ienākumi ir auguši par 15,8%.
- Turpina augt bankas noguldījumu un aktīvu apjoms. Kopš 2013. gada sākuma noguldījumu apjoms audzis par 108,4 miljoniem latu (154,2 miljoniem eiro) jeb 5,8 % līdz 1,98 miljardiem latu (2,81 miljardam eiro).
- Emitēto parāda vērtspapīru apjoms sasniedza 173,2 miljonus latu (246,4 miljonus eiro).
- Bankas aktīvu apjoms 2013. gada 31. martā bija 2,33 miljardi latu (3,31 miljards eiro). Kopš gada sākuma aktīvu apjoms audzis par 8,7%, kopējam apjomam palielinoties vēl par 185,8 miljoniem latu (264,4 miljoniem eiro).
- Bankas kredītportfeļa apjoms marta beigās bija 524,9 miljoni latu (746,9 miljoni eiro).
- Bankas kapitāls un rezerves – 108,2 miljoni latu (153,9 miljoni eiro).
- Bankas kapitāla pietiekamības līmenis 2013. gada 31. martā bija 13,98%, bet likviditātes līmenis – 61,00%.
- Kapitāla atdeves rādītājs ROE 2013. gada 31. martā bija 31,03%, bet aktīvu atdeves rādītājs ROA sasniedza 1,46%.

Banka turpināja veikt ieguldījumus vērtspapīros. Kopējais vērtspapīru portfeļa apjoms 2013. gada 31. martā bija 975,1 miljons latu (1,39 miljardi eiro). Gandrīz visu bankas vērtspapīru portfeli veido parāda vērtspapīri ar fiksētu ienākumu, 71,4% no portfeļa ir vērtspapīri ar kredītreitingu AA- un augstāku. Sadalījums pa galvenajām valstīm ir šāds: ASV – 22,9%, Krievija – 14,7%, Kanāda – 14,4%, Vācija – 11,4%, Zviedrija – 7,7%, Latvija – 5,6%, Nīderlande – 4,0%, Norvēģija – 2,1%, Lielbritānija – 1,5%. Papildus 7,4 % veido starptautisko institūciju – Eiropas Komisijas, ERAB u.c. - emitētie vērtspapīri. Vērtspapīru portfeļa gada ienesīgums pārskata periodā bija 1,84%.

Izsakām pateicību mūsu akcionāriem un klientiem par izrādīto uzticību, un visiem mūsu darbiniekiem – par ieguldījumu bankas un koncerna izaugsmes veidošanā!

Pamatinformācija

ABLV Bank, AS (turpmāk tekstā – banka) tika reģistrēta kā akciju sabiedrība Aizkrauklē, vienotais reģistrācijas Nr.50003149401, Latvijas Republikā 1993. gada 17. septembrī. Šobrīd bankas juridiskā adrese ir Rīga, Elizabetes iela 23.

Banka darbojas saskaņā ar Latvijas Republikas likumdošanas aktiem un Latvijas Bankas izsniegto licenci, kas ļauj veikt visus Kredītiestāžu likumā paredzētos finanšu pakalpojumus.

2013. gada 31. martā koncernam un bankai ir centrālais birojs un viens kredītu centrs Rīgā, pārstāvniecības Azerbaidžānā - Baku, Baltkrievijā - Minskā, Kazahstānā – Almati, Krievijā – Maskavā, Sanktpēterburgā un Jekaterinburgā, Ukrainā - Kijevā, kurai ir filiāle Odesā, Uzbekistānā – Taškentā un Tadžikistānā – Dušanbe. ABLV Bank, AS organizatoriskā struktūra atspoguļota šī publiskā ceturkšņa pārskata 7. lappusē.

Šis publiskais ceturkšņa pārskats ir sagatavots saskaņā ar Finanšu kapitāla un tirgus komisijas Banku publisko ceturkšņa pārskatu sagatavošanas normatīvajiem noteikumiem ar mērķi sniegt informāciju par bankas finansiālo stāvokli un darbības rādītājiem par periodu no 2013. gada 1. janvāra līdz 2013. gada 31. martam.

Finanšu pārskati ir sastādīti tūkstošos latu (LVL '000) un tūkstošos eiro (EUR '000), ja vien nav norādīts citādi.

Bankas akcionāri un saistīto akcionāru grupas

Akcionāri	31.03.2013.			31.12.2012.		
	Balsstiesīgās akcijas	Daļa no Bankas pamatkapitāla	Daļa no Bankas balsstiesīgā pamatkapitāla	Balsstiesīgās akcijas	Daļa no Bankas pamatkapitāla	Daļa no Bankas balsstiesīgā pamatkapitāla
	skaits	LVL'000	(%)	skaits	LVL'000	(%)
Ernests Bernis un Nika Berne (tieši un netieši iegūta līdzdalība)	51,862	7,779	43.01	51,862	7,779	43.01
Oļegs Fiļs (netieši iegūta līdzdalība)	51,861	7,779	43.00	51,861	7,779	43.00
Pārējie akcionāri kopā	16,877	2,532	13.99	16,877	2,532	13.99
Akcijas ar balsstiesībām kopā	120,600	18,090	100.00	120,600	18,090	100.00
Akcijas bez balsstiesībām	13,400	2,010		11,000	1,650	
Pamatkapitāls kopā	134,000	20,100		131,600	19,740	

Akcionāri	31.03.2013.			31.12.2012.		
	Balsstiesīgās akcijas	Daļa no Bankas pamatkapitāla	Daļa no Bankas balsstiesīgā pamatkapitāla	Balsstiesīgās akcijas	Daļa no Bankas pamatkapitāla	Daļa no Bankas balsstiesīgā pamatkapitāla
	skaits	EUR'000	(%)	skaits	EUR'000	(%)
Ernests Bernis un Nika Berne (tieši un netieši iegūta līdzdalība)	51,862	11,069	43.01	51,862	11,069	43.01
Oļegs Fiļs (netieši iegūta līdzdalība)	51,861	11,069	43.00	51,861	11,069	43.00
Pārējie akcionāri kopā	16,877	3,603	13.99	16,877	3,603	13.99
Akcijas ar balsstiesībām kopā	120,600	25,741	100.00	120,600	25,741	100.00
Akcijas bez balsstiesībām	13,400	2,860		11,000	2,348	
Pamatkapitāls kopā	134,000	28,601		131,600	28,089	

Vienas akcijas nominālvērtība ir 150 latu (213,43 eiro).

Bankas darbības rādītāji

Pozīcijas nosaukums	01.01.2013. - 31.03.2013. (neauditēts)	01.01.2012. - 31.03.2012. (neauditēts)
Kapitāla atdeves rādītājs (ROE) (%)	31.03	22.65
Aktīvu atdeves rādītājs (ROA) (%)	1.46	1.08

Rādītāji aprēķināti saskaņā ar FKTK Banku publisko ceturkšņa pārskatu sagatavošanas normatīvajos noteikumos definētajiem principiem.

Risku vadība

Ar informāciju par risku vadību var iepazīties interneta mājas lapā <http://www.ablv.com/lv/about/financial-reports>
ABLV Bank, AS 2012. gada pārskatā sadaļā Konsolidētais finanšu pārskats par 2012.gadu no 31. līdz 34.pielikumam.
Kopš 2012. gada 31. decembra nav bijušas būtiskas izmaiņas risku vadībā.

Bankas padomes un valdes sastāvs

Bankas padome:

Padomes priekšsēdētājs:
Oļegs Fiļs

Atkārtoti ievēlēts ar:
01.04.2013.

Padomes priekšsēdētāja vietnieks:
Jānis Krīgers

Atkārtoti ievēlēts ar:
01.04.2013.

Padomes loceklis:
Igoris Rapoportis

Atkārtoti ievēlēts ar :
01.04.2013.

Bankas valde:

Valdes priekšsēdētājs:
Ernests Bernis - izpilddirektors (CEO)

Atkārtoti ievēlēts ar:
17.10.2011.

Valdes priekšsēdētāja vietnieks:
Vadims Reinfelds – izpilddirektora vietnieks (dCEO)

Atkārtoti ievēlēts ar:
17.10.2011.

Valdes locekļi:
Aleksandrs Pāže – atbilstības direktors (CCO)
Edgars Pavlovičs – risku direktors (CRO)
Māris Kannenieks – finanšu direktors (CFO)
Rolands Citajevs – IT direktors (CIO)

Atkārtoti ievēlēts ar:
17.10.2011.
17.10.2011.
17.10.2011.
17.10.2011.

Romans Surnačovs – operāciju direktors (COO)

Ievēlēts ar:
17.10.2011.

Bankas darbības stratēģija un mērķi

Bankas galvenie darbības virzieni ir ieguldījumu pakalpojumi, norēķinu produkti, finanšu resursu pārvaldīšana, finanšu konsultācijas un nekustamā īpašuma pārvaldīšana. Bankas izvēlētais biznesa modelis ir orientēts uz turīgu klientu un viņiem piederošu uzņēmumu individuālu apkalpošanu.

Bankas vīzija

Banka piedāvā savu vērtīgo pieredzi privāto bankas pakalpojumu jomā, kas balstās uz īpašu izpratni par mūsu klientiem.

Bankas misija

Bankas misija ir saglabāt un palielināt klientu kapitālu, sniedzot šim nolūkam nepieciešamos finanšu pakalpojumus un konsultācijas.

Bankas vērtības

Pretimnākošs

Mēs uzmanīgi klausāmies, piedāvājam saprātīgus risinājumus un vienmēr esam gatavi pārmaiņām. Mēs nestāvam uz vietas, mēs darbojamies.

Intuitīvs

Mēs saprotam, kas ir svarīgs mūsu klientiem. Mēs izprotam klienta biznesa, valsts likumu un kultūras īpatnības un piedāvājam individuāli piemērotus risinājumus.

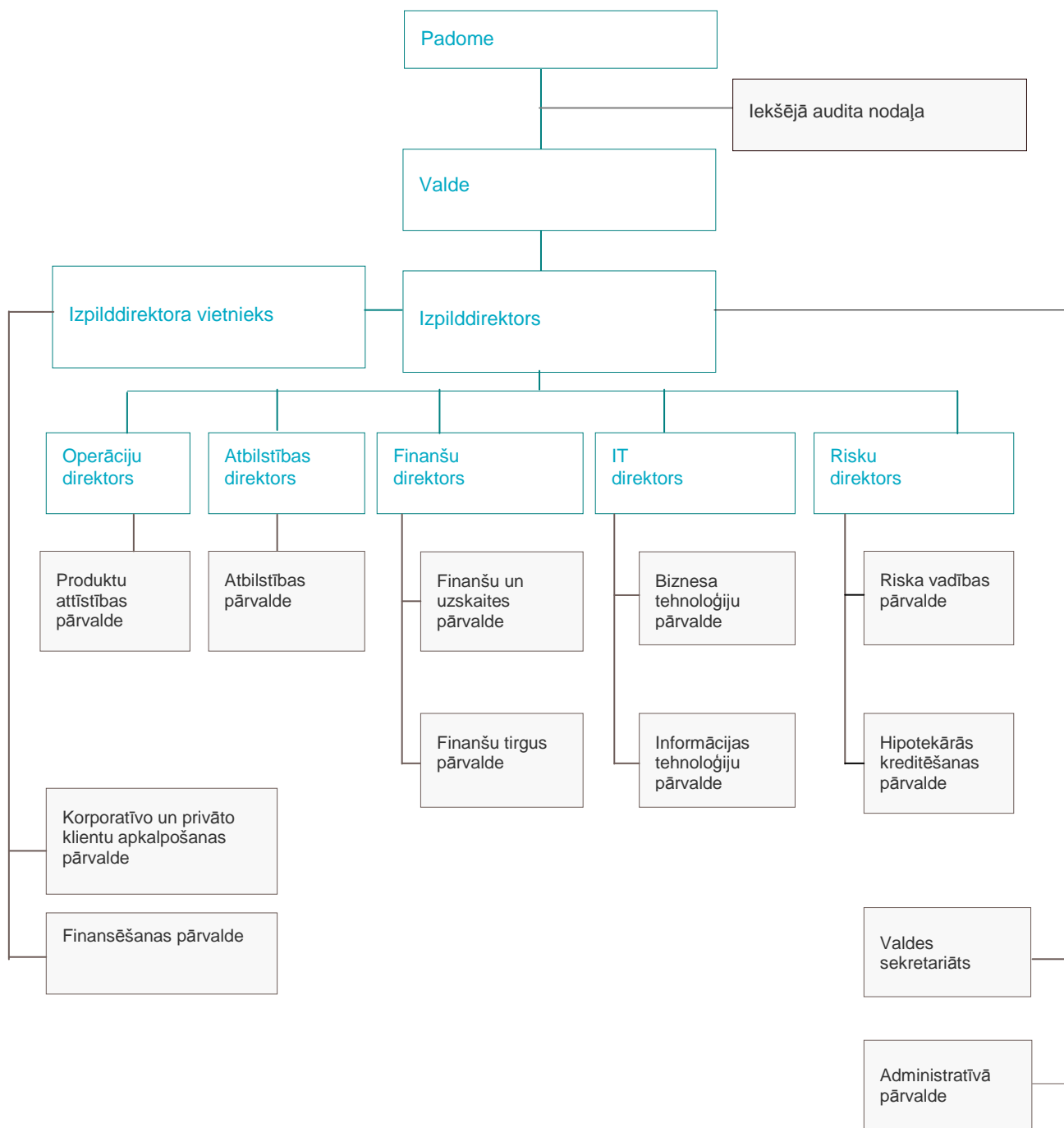
Vērtīgs

Mēs strādājam, lai klienti gūtu panākumus. Mūsu darbībā galvenais ir būt vērtīgiem mūsu klientiem.

Bankas mērķis

Bankas 2008. gadā pieņemtā stratēģija paredz, ka bankas mērķis ir kļūt par līderi banku pakalpojumu, privātā kapitāla pārvaldīšanas un finanšu konsultāciju jomā Austrumeiropā.

Bankas struktūra*



* Stikāka informācija par bankas klientu apkalpošanas vietām pieejama bankas interneta mājas lapā <http://www.ablv.com/lv/about/offices>.

Konsolidācijas grupas sastāvs

Šajā publiskajā ceturkšņa pārskatā konsolidācijas grupas (turpmāk – koncerns) sastāvs ir noteikts atbilstoši Finanšu kapitāla un tirgus komisijas Banku publisko ceturkšņa pārskatu sagatavošanas normatīvajiem noteikumiem. ABLV Bank, AS ir koncerna mātes uzņēmums.

Koncerna sastāvs 2013. gada 31. martā:

Nr.	Komerccabiedrības nosaukums	Reģistrācijas numurs	Reģistrācijas vietas kods un adrese	Komerccabiedrības veids ¹	Daļa pamatkapitālā (%)	Balsstiesību daļa komercsabiedrībā (%)	Pamatojums iekļaušanai grupā ²
1	ABLV Bank, AS	50003149401	LV, Elizabetes iela 23, Rīga, LV-1010	BNK	100	100	MAS
2	ABLV Asset Management, IPAS	40003814724	LV, Elizabetes iela 23, Rīga, LV-1010	IPS	100	100	MS
3	ABLV Capital Markets, IBAS	40003814705	LV, Elizabetes iela 23, Rīga, LV-1010	IBS	100	100	MS
4	ABLV Consulting Services, AS	40003540368	LV, Elizabetes iela 23, Rīga, LV-1010	CKS	100	100	MS
5	ABLV Corporate Services, SIA	40103283479	LV, Elizabetes iela 23, Rīga, LV-1010	CKS	100	100	MS
6	ABLV Corporate Services, LTD	HE273600	CY, 1 Apriioui, 52, P.C.7600, Larnaca, Athienou	CKS	100	100	MS
7	ABLV Bank Luxembourg, S.A.	B 162048	LU, Boulevard Royal, 26a, L-2449, Luxembourg	CKS	100	100	MS
8	Pillar Holding Company, KS (iepriekš ABLV Transform Partnership, KS)	40103260921	LV, Elizabetes iela 23, Rīga, LV-1010	CFI	99.9997	99.9997	KS
9	Pillar, SIA	40103554468	LV, Elizabetes iela 23, Rīga, LV-1010	CKS	100	100	MS
10	Pillar Management, SIA (iepriekš Transform 1, SIA)	40103193211	LV, Elizabetes iela 23, Rīga, LV-1010	CKS	100	100	MS
11	Pillar 2, SIA (iepriekš Transform 2, SIA)	40103193033	LV, Elizabetes iela 23, Rīga, LV-1010	CKS	100	100	MS
12	Pillar 3, SIA (iepriekš Transform 3, SIA)	40103193067	LV, Elizabetes iela 23, Rīga, LV-1010	CKS	100	100	MS
13	Pillar 4, SIA (iepriekš Transform 4, SIA)	40103210494	LV, Elizabetes iela 23, Rīga, LV-1010	CKS	100	100	MS
14	Pillar 6, SIA (iepriekš Transform 6, SIA)	40103237323	LV, Elizabetes iela 23, Rīga, LV-1010	CKS	100	100	MS
15	Pillar 7, SIA (iepriekš Transform 7, SIA)	40103237304	LV, Elizabetes iela 23, Rīga, LV-1010	CKS	100	100	MS
16	Pine Breeze, SIA (iepriekš Transform 8, SIA)	40103240484	LV, Elizabetes iela 23, Rīga, LV-1010	CKS	100	100	MS
17	Pillar 9, SIA (iepriekš Transform 9, SIA)	40103241210	LV, Elizabetes iela 23, Rīga, LV-1010	CKS	100	100	MS
18	Pillar 10, SIA (iepriekš Transform 10, SIA)	50103247681	LV, Elizabetes iela 23, Rīga, LV-1010	CKS	100	100	MS
19	Pillar 11, SIA (iepriekš Transform 11, SIA)	40103258310	LV, Elizabetes iela 23, Rīga, LV-1010	CKS	100	100	MS
20	Pillar 12, SIA (iepriekš Transform 12, SIA)	40103290273	LV, Elizabetes iela 23, Rīga, LV-1010	CKS	100	100	MS
21	Pillar 13, SIA (iepriekš Transform 13, SIA)	40103300849	LV, Elizabetes iela 23, Rīga, LV-1010	CKS	100	100	MS
22	Lielezeres Apartment House, SIA (iepriekš Transform 14, SIA)	50103313991	LV, Elizabetes iela 23, Rīga, LV-1010	CKS	100	100	MS
23	Pillar 17, SIA (iepriekš Transform 17, SIA)	40103424617	LV, Elizabetes iela 23, Rīga, LV-1010	CKS	100	100	MS
24	Pillar 18, SIA (iepriekš Transform 18, SIA)	40103492079	LV, Elizabetes iela 23, Rīga, LV-1010	CKS	100	100	MS
25	Elizabetes Park House, SIA	50003831571	LV, Elizabetes iela 23, Rīga, LV-1010	CKS	91.6	91.6	MS
26	New Hanza City, SIA	40103222826	LV, Elizabetes iela 23, Rīga, LV-1010	CKS	100	100	MS
27	ABLV Private Equity Management, SIA	40103286757	LV, Elizabetes iela 23, Rīga, LV-1010	CKS	100	100	MS
28	ABLV Private Equity Fund 2010, KS	40103307758	LV, Elizabetes iela 23, Rīga, LV-1010	CFI	100	100	KS

¹ - BNK – banka, IBS – ieguldījumu brokeru sabiedrība, IPS – ieguldījumu pārvaldes sabiedrība, CFI – cita finanšu iestāde, CKS – cita komercsabiedrība.

² - MS – meitas sabiedrība; KS – kopsabiedrība; MAS – mātes sabiedrība.

Bankas peļņas vai zaudējumu aprēķins

Pozīcijas nosaukums	01.01.2013. -	01.01.2012. -	01.01.2013. -	01.01.2012. -
	31.03.2013. (neauditēts)	31.03.2012. (neauditēts)	31.03.2013. (neauditēts)	31.03.2012. (neauditēts)
	LVL '000	LVL '000	EUR '000	EUR '000
Procentu ienākumi	9,885	9,243	14,065	13,152
Procentu izdevumi	(3,173)	(4,191)	(4,515)	(5,963)
Dividenžu ienākumi	8	1,397	11	1,988
Komisijas naudas ienākumi	7,995	6,523	11,376	9,281
Komisijas naudas izdevumi	(772)	(741)	(1,098)	(1,054)
Neto realizētā peļņa/zaudējumi no amortizētajā iegādes vērtībā vērtētajiem finanšu aktīviem un finanšu saistībām	-	-	-	-
Neto realizētā peļņa/zaudējumi no pārdošanai pieejamajiem finanšu aktīviem	24	(22)	34	(31)
Neto peļņa/zaudējumi no tirdzniecības nolūkā turētajiem finanšu aktīviem un finanšu saistībām	-	-	-	-
Neto peļņa/zaudējumi no klasificētiem kā patiesajā vērtībā vērtētajiem finanšu aktīviem un finanšu saistībām ar atspoguļojumu peļņas vai zaudējumu aprēķinā	109	(168)	155	(239)
Patiesās vērtības izmaiņas riska ierobežošanas uzskaitē	-	-	-	-
Ārvalstu valūtu tirdzniecības un pārvērtēšanas peļņa/zaudējumi	3,239	2,880	4,609	4,098
Īpašuma, iekārtu un aprīkojuma, ieguldījumu īpašuma un nemateriālo aktīvu atzīšanas pārtraukšanas peļņa/zaudējumi	8	58	11	83
Pārējie ienākumi	323	281	460	400
Pārējie izdevumi	(907)	(918)	(1,291)	(1,306)
Administratīvie izdevumi	(6,299)	(5,089)	(8,963)	(7,241)
Nolietojums	(360)	(365)	(512)	(519)
Uzkrājumu veidošanas rezultāts	(1,734)	(2,596)	(2,467)	(3,694)
Vērtības samazināšanās zaudējumi	-	(51)	-	(73)
Peļņa/ (zaudējumi) pirms uzņēmumu ienākuma nodokļa aprēķināšanas	8,346	6,241	11,875	8,882
Uzņēmumu ienākuma nodoklis	(77)	(961)	(110)	(1,367)
Pārskata perioda peļņa/ (zaudējumi)	8,269	5,280	11,765	7,515

Bankas bilances pārskats

Aktīvi	Pielikumi	2013. gada	2012. gada	2013. gada	2012. gada
		31.martā (neauditēts)	31.decembrī (auditēts)*	31.martā (neauditēts)	31.decembrī (auditēts)*
		LVL '000	LVL '000	EUR '000	EUR '000
Kase un prasības uz pieprasījumu pret centrālajām bankām		285,313	216,074	405,964	307,446
Prasības uz pieprasījumu pret kredītiestādēm		330,481	249,995	470,232	355,712
Tirdzniecības nolūkā turēti finanšu aktīvi		6,649	81	9,461	115
Klasificēti kā patiesajā vērtībā novērtētie finanšu aktīvi ar atspoguļojumu peļņas vai zaudējumu aprēķinā		3,992	3,333	5,680	4,742
Pārdošanai pieejamie finanšu aktīvi		535,649	547,757	762,160	779,388
Kredīti un debitoru parādi	1	591,934	642,281	842,246	913,883
Līdz termiņa beigām turēti ieguldījumi		435,506	351,832	619,669	500,612
Pret procentu risku ierobežotās portfeļa daļas patiesās vērtības izmaiņas		-	-	-	-
Uzkrātie ienākumi un nākamo periodu izdevumi		370	480	526	683
Pamatlīdzekļi		5,154	4,906	7,333	6,981
Ieguldījumu īpašums		17,301	17,303	24,617	24,620
Nemateriālie aktīvi		3,349	3,384	4,765	4,815
Ieguldījumi radniecīgo un asociēto uzņēmumu pamatkapitālā		89,577	89,577	127,457	127,457
Nodokļu aktīvi		305	74	434	105
Pārējie aktīvi		19,480	12,139	27,718	17,272
Kopā aktīvi		2,325,060	2,139,216	3,308,262	3,043,831
Saistības					
Saistības pret centrālajām bankām		-	-	-	-
Saistības uz pieprasījumu pret kredītiestādēm		3,912	2,406	5,566	3,423
Tirdzniecības nolūkā turētas finanšu saistības		278	4,579	396	6,515
Klasificētas kā patiesajā vērtībā novērtētās finanšu saistības ar atspoguļojumu peļņas vai zaudējumu aprēķinā		-	-	-	-
Amortizētajā iegādes vērtībā vērtētās finanšu saistības	2	2,183,730	2,015,026	3,107,168	2,867,124
Finanšu aktīvu nodošanas rezultātā radušās finanšu saistības		-	-	-	-
Pret procentu risku ierobežotās portfeļa daļas patiesās vērtības izmaiņas		-	-	-	-
Uzkrātie izdevumi un nākamo periodu ienākumi		4,709	5,537	6,700	7,878
Uzkrājumi		338	338	481	481
Nodokļu saistības		1,587	1,057	2,258	1,504
Pārējās saistības		22,318	3,470	31,755	4,939
Kopā saistības		2,216,872	2,032,413	3,154,324	2,891,864
Kapitāls un rezerves		108,188	106,803	153,938	151,967
Kopā kapitāls un rezerves un saistības		2,325,060	2,139,216	3,308,262	3,043,831
Ārpusbilances posteņi					
Iespējamās saistības		6,424	7,052	9,141	10,034
Ārpusbilances saistības pret klientiem		41,678	30,276	59,302	43,079

* - Informācija ir sagatavota pamatojoties uz datiem, kas ir pieejami SIA Ernst & Young Baltic (VRN 40003593454) auditētajos pārskatos uz 2012. gada 31.decembri.

Bankas pašu kapitāla un minimālo kapitāla prasību kopsavilkuma pārskats

Pozīcijas nosaukums	2013. gada	2012. gada	2013. gada	2012. gada
	31.martā (neauditēts)	31.decembrī (auditēts)*	31.martā (neauditēts)	31.decembrī (auditēts)*
	LVL '000	LVL '000	EUR '000	EUR '000
Pašu kapitāls	142,552	153,052	202,833	217,773
Pirmā līmeņa kapitāls	95,100	101,564	135,315	144,513
Otrā līmeņa kapitāls	47,550	51,516	67,658	73,300
Pirmā līmeņa kapitāla un otrā līmeņa kapitāla (samazinājums)	(98)	(28)	(139)	(40)
Pirmā līmeņa kapitāla kopsumma, piemērojot samazinājumu	95,051	101,550	135,245	144,493
Otrā līmeņa kapitāla kopsumma, piemērojot samazinājumu	47,501	51,502	67,588	73,280
Izmantotais trešā līmeņa kapitāls	-	-	-	-
Kapitāla prasību aprēķina kopsavilkums	81,602	76,337	116,109	108,618
Kreditriskā, darījumu partnera kreditriskā, atgūstamās vērtības samazinājuma riska un neapmaksāto piegāžu riska kapitāla prasību kopsumma	70,468	66,831	100,267	95,092
Norēķinu/piegādes riska kapitāla prasība	-	-	-	-
Pozīcijas, ārvalstu valūtas un preču risku kapitāla prasību kopsumma	2,553	2,242	3,633	3,190
Operacionālā riska kapitāla prasība	8,581	7,264	12,210	10,336
Citu un pārejas perioda kapitāla prasību kopsumma	-	-	-	-
Papildu informācija				
Kapitāla prasību segums ar pašu kapitālu (pārpalikums/ (iztrūkums)), neņemot vērā citu un pārejas perioda kapitāla prasību kopsummu	60,950	76,715	86,724	109,155
Kapitāla pietiekamības rādītājs (%), neņemot vērā citu un pārejas perioda kapitāla prasību kopsummu	13.98%	16.04%	13.98%	16.04%
Kapitāla prasību segums ar pašu kapitālu (pārpalikums/ (iztrūkums))	60,950	76,715	86,724	109,155
Kapitāla pietiekamības rādītājs (%)	13.98%	16.04%	13.98%	16.04%

* - Informācija ir sagatavota pamatojoties uz datiem, kas ir pieejami SIA Ernst & Young Baltic (VRN 40003593454) auditētajos pārskatos uz 2012. gada 31.decembri.

1. Pielikums

Kredīti un debitoru parādi

Pozīcijas nosaukums	2013. gada	2012. gada	2013. gada	2012. gada
	31.martā (neauditēts)	31.decembrī (auditēts)*	31.martā (neauditēts)	31.decembrī (auditēts)*
	LVL '000	LVL '000	EUR '000	EUR '000
Kredīti nebankām	524,918	503,611	746,891	716,574
Prasības uz termiņu pret kredītiestādēm	67,016	138,670	95,355	197,309
Kopā	591,934	642,281	842,246	913,883

2. Pielikums

Amortizētajā iegādes vērtībā vērtētās finanšu saistības

Pozīcijas nosaukums	2013. gada	2012. gada	2013. gada	2012. gada
	31.martā (neauditēts)	31.decembrī (auditēts)*	31.martā (neauditēts)	31.decembrī (auditēts)*
	LVL '000	LVL '000	EUR '000	EUR '000
Noguldījumi	1,977,296	1,868,890	2,813,439	2,659,191
Emitētie vērtspapīri	173,199	124,819	246,440	177,601
Subordinētie depozīti	13,884	12,912	19,755	18,372
Termiņsaistības pret kredītiestādēm	19,351	8,405	27,534	11,959
Kopā	2,183,730	2,015,026	3,107,168	2,867,124

* - Informācija ir sagatavota pamatojoties uz datiem, kas ir pieejami SIA Ernst & Young Baltic (VRN 40003593454) auditētajos pārskatos uz 2012. gada 31.decembri.

3. Pielikums

Bankas vērtspapīru portfeļa koncentrācijas analīze

Bankas vērtspapīru portfeļa atspoguļojums valstu griezumā uz 2013. gada 31. martu

LVL '000				
Emitenta valsts	Centrālo valdību vērtspapīri	Citu emitentu vērtspapīri	Kopā	% pret pašu kapitālu
Amerikas Savienotās Valstis	219,390	4,048	223,438	156.7
Krievija	26,328	117,339	143,667	100.8
Kanāda	56,285	84,537	140,822	98.8
Vācija	7,166	103,654	110,820	77.7
Zviedrija	54,957	19,833	74,790	52.5
Latvija	46,916	7,741	54,657	38.3
Nīderlande	-	39,082	39,082	27.4
Norvēģija	14,936	5,592	20,528	14.4
Lielbritānija	-	14,520	14,520	10.2
Pārējo valstu vērtspapīri *	46,690	33,940	80,630	56.6
Starptautisko institūciju vērtspapīri	-	72,193	72,193	50.6
Neto vērtspapīru portfelis	472,668	502,479	975,147	

* Vienas valsts emitentu kopējais atlikums ir mazāks par 10% no kapitāla, kas tiek izmantots kapitāla pietiekamības aprēķina vajadzībām.

EUR '000				
Emitenta valsts	Centrālo valdību vērtspapīri	Citu emitentu vērtspapīri	Kopā	% pret pašu kapitālu
Amerikas Savienotās Valstis	312,164	5,760	317,924	156.7
Krievija	37,461	166,958	204,419	100.8
Kanāda	80,086	120,285	200,371	98.8
Vācija	10,196	147,486	157,682	77.7
Zviedrija	78,197	28,220	106,417	52.5
Latvija	66,755	11,014	77,769	27.4
Nīderlande	-	55,609	55,609	38.3
Norvēģija	21,252	7,957	29,209	10.2
Lielbritānija	-	20,660	20,660	14.4
Pārējo valstu vērtspapīri *	66,434	48,292	114,726	56.6
Starptautisko institūciju vērtspapīri	-	102,721	102,721	50.6
Neto vērtspapīru portfelis	672,545	714,962	1,387,507	

* Vienas valsts emitentu kopējais atlikums ir mazāks par 10% no kapitāla, kas tiek izmantots kapitāla pietiekamības aprēķina vajadzībām.

Bankas vērtspapīru portfeļa atspoguļojums valstu griezumā uz 2012. gada 31. decembri

LVL'000				
Emitenta valsts	Centrālo valdību vērtspapīri	Citu emitentu vērtspapīri	Kopā	% pret pašu kapitālu
Amerikas Savienotās Valstis	213,232	2,985	216,217	158.8
Krievija	25,656	113,236	138,892	102.0
Kanāda	55,011	68,890	123,901	91.0
Vācija	7,131	101,454	108,585	79.7
Zviedrija	38,964	21,175	60,139	44.2
Nīderlande	-	31,583	31,583	23.2
Latvija	26,860	2,646	29,506	21.7
Lielbritānija	8,089	14,301	22,390	16.4
Norvēģija	9,880	5,388	15,268	11.2
Pārējo valstu vērtspapīri *	38,755	28,286	67,041	49.2
Starptautisko institūciju vērtspapīri	-	89,400	89,400	65.6
Neto vērtspapīru portfelis	423,578	479,344	902,922	

* Vienas valsts emitentu kopējais atlikums ir mazāks par 10% no kapitāla, kas tiek izmantots kapitāla pietiekamības aprēķina vajadzībām.

EUR'000				
Emitenta valsts	Centrālo valdību vērtspapīri	Citu emitentu vērtspapīri	Kopā	% pret pašu kapitālu
Amerikas Savienotās Valstis	303,402	4,247	307,649	158.8
Krievija	36,505	161,121	197,626	102.0
Kanāda	78,274	98,022	176,296	91.0
Vācija	10,146	144,356	154,502	79.7
Zviedrija	55,441	30,129	85,570	44.2
Nīderlande	-	44,939	44,939	23.2
Latvija	38,218	3,765	41,983	21.7
Lielbritānija	11,510	20,348	31,858	16.4
Norvēģija	14,058	7,666	21,724	11.2
Pārējo valstu vērtspapīri *	55,143	40,247	95,390	49.2
Starptautisko institūciju vērtspapīri	-	127,205	127,205	65.6
Neto vērtspapīru portfelis	602,697	682,045	1,284,742	

* Vienas valsts emitentu kopējais atlikums ir mazāks par 10% no kapitāla, kas tiek izmantots kapitāla pietiekamības aprēķina vajadzībām.

Pārskata periodā pārdošanai pieejamiem finanšu aktīviem netika atzīts vērtības samazinājums.

Pārskata perioda beigās amortizētajā iegādes vērtībā vērtētiem finanšu instrumentiem netika izveidoti uzkrājumi.