



ABLV

BANKING / INVESTMENTS \ ADVISORY

# ABLV Bank, AS

публичный кварталный отчет  
за период, закончившийся  
30 сентября 2012 года

## Отчет правления банка

Уважаемые акционеры ABLV Bank, AS,

Третий квартал 2012 года был очень успешным для ABLV Bank, AS и концерна. Продолжился рост объема бизнеса и всех важнейших показателей эффективности. Прибыль банка достигла 10,9 миллиона латов.

В свою очередь в мировой экономике в третьем квартале 2012 года продолжилось снижение темпов роста, и в экономике еврозоны наступила рецессия. Чтобы способствовать росту, Европейский центральный банк сообщил о начале новой программы, в рамках которой на рынке будет производиться скупка облигаций в неограниченном объеме. Федеральная резервная система также внедрила давно ожидаемую программу количественного смягчения QE3. Мировые финансовые рынки с энтузиазмом восприняли эти решения, и ведущие мировые фондовые индексы завершили квартал хорошим ростом, а индекс акций MSCI увеличился на 6,2%.

В отчетном периоде экономические показатели Латвии по-прежнему были намного лучше средних по Европейскому союзу. За квартал уровень безработицы снизился с 12,3% до 11,0%. Согласно опубликованным данным по ВВП Латвии, его рост в третьем квартале 2012 года составил 5,3% (YoY). В первом квартале ВВП увеличился на 6,9%, а во втором – на 5,0%. В соответствии с прогнозами Международного валютного фонда, рост экономики Латвии к концу 2012 года может достичь 4,4%, что станет одним из лучших показателей в Европейском союзе.

В третьем квартале мы продолжили начатое в конце прошлого года постепенное замещение долгосрочных депозитов облигациями, проведя очередную эмиссию облигаций ABLV Bank, AS. В рамках Второй программы предложения облигаций в июле была осуществлена эмиссия двухлетних облигаций в размере 50 миллионов USD. Установлена переменная годовая процентная ставка LIBOR 6M + 1,20% с выплатой купона 2 раза в год. Дата погашения эмиссии – 30 июля 2014 года. В общей сложности облигации приобрели 58 клиентов банка, из которых 20% – частные лица и 80% – юридические лица. Облигации этой эмиссии также были включены в список долговых ценных бумаг NASDAQ OMX Riga, чтобы обеспечить их публичную котировку. Инвестиции в облигации обеспечивают клиентам более высокую доходность, нежели депозиты, и предоставляют более широкие возможности осуществления других сделок — покупку и продажу ценных бумаг или получение финансирования под их залог с сохранением инвестиций и планируемой доходности. Биржа NASDAQ OMX Riga отметила наш банк как крупнейшего эмитента корпоративных ценных бумаг.

Рост наблюдался и у других предприятий концерна ABLV. В конце сентября была начата смена бренда входящих в группу ABLV предприятий, осуществляющих свою деятельность в сфере недвижимого имущества. С начала своей деятельности в 2008 году они были известны как группа предприятий ABLV Transform. В дальнейшем они будут работать под новым единым брендом «Pillar» и, как и раньше, будут заниматься развитием, управлением и торговлей недвижимостью. О потенциале этого направления бизнеса говорят крупномасштабные проекты, реализованные за последние годы: «Saules Rasa», «Pine Breeze», «Aristo» и «Mārtiņa Nams 2». В ближайшее время будут завершены еще два значительных проекта – «Lielezeres Apartment House» и «Elizabetes Park House». За несколько лет Pillar реализовал в общей сложности уже 450 объектов. В настоящее время в ведении Pillar находится более 1200 объектов недвижимости на общую сумму около 60 миллионов латов, что является одним из крупнейших портфелей недвижимого имущества в Латвии.

### Банк

За 9 месяцев 2012 года концерн получил прибыль в размере 10,3 миллиона латов, в свою очередь прибыль ABLV Bank, AS составила 10,9 миллиона латов.

21 сентября состоялось внеочередное собрание акционеров ABLV Bank, AS, на котором было принято решение включить прибыль за первое полугодие в размере 5,7 миллиона латов в собственный капитал первого уровня банка как нераспределенную прибыль.

Продолжился рост во всех направлениях деятельности группы ABLV:

- Доходы банка от основной деятельности за 9 месяцев 2012 года до формирования накоплений по ненадежным долгам составили 48,7 миллиона латов.
- За 9 месяцев 2012 года объем вкладов в банке вырос на 16,4%, достигнув 1,87 миллиарда латов. По объему вкладов ABLV Bank, AS занимает первое место среди работающих в Латвии коммерческих банков.
- Объем активов банка на 30 сентября 2012 года составил 2,09 миллиарда латов.
- Кредитный портфель банка составляет 476,2 миллиона латов (на 31 декабря 2011 года он был равен 470,6 миллиона латов). Мы сохраняем очень консервативный подход в кредитовании – кредитный портфель составляет 22,8% от всех активов банка.
- В общей сложности по кредитному портфелю и прочим активам сформированы необходимые накопления в размере 56,4 миллиона латов.

- Капитал и резервы банка составили 100,9 миллиона латов (на 31 декабря 2011 года – 90,2 миллиона латов).
- Уровень достаточности капитала банка на 30 сентября 2012 года был равен 15,08%, а уровень ликвидности – 66,22%.
- Показатель рентабельности собственного капитала ROE составил 15,01%, а показатель рентабельности активов ROA – 0,73%.

Банк продолжил инвестировать свободные средства в ценные бумаги. Общий объем портфеля ценных бумаг на 30 сентября 2012 года составил 938,0 миллиона латов. Практически весь портфель ценных бумаг банка состоит из долговых ценных бумаг с фиксированной доходностью. Ценные бумаги с кредитным рейтингом AA- и выше составляют 75,9% всего портфеля ценных бумаг. Распределение этих ценных бумаг по странам по объему инвестиций является следующим: США – 27,4%, Россия – 15,3%, Канада – 12,7%, Германия – 10,3%, Швеция – 7,1%, Нидерланды – 4,1%, Латвия – 2,6%, Великобритания – 2,4%, Норвегия – 1,7%. В свою очередь 10,1% составляют ценные бумаги, выпущенные международными организациями – Европейской комиссией, ERAB и др. Годовая доходность портфеля ценных бумаг в отчетном периоде была равна 2,5%.

Повышая качество обслуживания клиентов, в третьем квартале 2012 года мы модернизировали часть функций интернет-банка, а также добавили новые. Впредь информация об остатках счетов, платежах, инвестициях и кредитах всех клиентов, подключенных к конкретному пользователю интернет-банка, будет доступна одновременно. Будет возможна отправка документов от имени нескольких клиентов без переключения между ними. Также появились другие удобные нововведения.

Кроме того, был существенно усовершенствован процесс выдачи кредитных карт: повышена надежность и улучшено качество упаковки и сопроводительных материалов.

### **Инвестиции**

Наши открытые инвестиционные фонды облигаций в последнее время демонстрируют замечательные результаты. Это оценили и инвестиционные аналитики: к примеру, агентство Morningstar – одно из наиболее известных агентств, занимающихся инвестиционными исследованиями, включило ABLV Emerging Markets USD Bond Fund в TOP 15 фондов, оцениваемых по доходности за 5 лет. В свою очередь ABLV High Yield CIS USD Bond Fund включен в TOP 30, а ABLV Emerging Markets EUR Bond Fund – в TOP 100. В рамках исследования оценивалось более 740 инвестиционных фондов, предлагаемых в Латвии. Эти фонды также были включены в топ публично предлагаемых в Латвии фондов облигаций, составленный бизнес-изданием «Dienas Bizness».

В третьем квартале 2012 года, учитывая растущий интерес клиентов к осуществлению торговых операций с фьючерсами и опционами на фьючерсы, мы начали предлагать новую услугу – электронную торговую платформу J-Trader ABLV. Эта платформа предназначена для опытных инвесторов, которые хорошо ориентируются на финансовых рынках и готовы к принятию самостоятельных решений, чтобы оперативно реагировать на изменения на рынках.

10 октября 2012 года ABLV Bank, AS продал за 2,6 миллиона латов приобретенные 5 сентября 100% долей капитала SIA «AB.LV Transform Investment». Основным активом предприятия были помещения в Москве.

### **Клиентам – вне работы**

Мы издали уже пятый номер эксклюзивного журнала Vassiliev Style, который на этот раз был посвящен Риге – жемчужине югендстиля. Журнал получают все владельцы кредитных карт Vassiliev Style. До середины октября в Риге проходила выставка известного историка моды Александра Васильева «Мода югендстиля», организованная при поддержке ABLV.

В конце августа мы провели в клубе «Ozo Golf» турнир по гольфу «ABLV Golf Tournament 2012». В турнире приняли участие 75 гольфистов – наши клиенты из Латвии и из-за рубежа, партнеры, сотрудники банка, а также другие желающие – потенциальные клиенты банка.

Выражаем благодарность нашим акционерам и клиентам за проявленное доверие и благодарим всех сотрудников группы ABLV за важный каждодневный вклад в достижение целей предприятия!

## Основная информация

ABLV Bank, AS (далее в тексте – банк) было зарегистрировано как акционерное общество в городе Айзкраукле, Латвийской Республике, 17 сентября 1993 года, под единым регистрационным номером 50003149401. Нынешний юридический адрес банка: г. Рига, ул. Элизабетес, 23.

Банк осуществляет свою деятельность в соответствии с правовыми актами Латвийской Республики и выданной Банком Латвии лицензией, которая позволяет оказывать все финансовые услуги, предусмотренные законом О кредитных учреждениях.

30 сентября 2012 года у концерна и банка есть центральный офис и один кредитный центр в Риге, представительства в Азербайджане - Баку, в Беларуси - Минске, в Казахстане - Алматы, в России - Москве, Санкт-Петербурге и Екатеринбурге, в Украине – Киеве (с филиалом в Одессе), в Узбекистане - Ташкенте и в Таджикистане - Душанбе. Организационная структура ABLV Bank, AS отражена на 8 странице данного публичного квартального отчета.

Настоящий публичный квартальный отчет подготовлен в соответствии с утвержденными Комиссией рынка финансов и капитала Правилами подготовки публичных квартальных отчетов банков, с целью предоставления информации о финансовом положении и показателях деятельности концерна и банка за период с 1 января 2012.г. по 30 сентября 2012.г.

Финансовые отчеты составлены в тысячах латов (тыс. латов), если не указано иное.

## Акционеры и группы связанных акционеров банка

Акционеры и группы связанных акционеров банка на 30 сентября 2012 года:

	30.09.2012.			31.12.2011.		
	Количество акций с правом голоса	Доля в основном капитале Банка	Доля в основном капитале Банка с правом голоса	Количество акций с правом голоса	Доля в основном капитале Банка	Доля в основном капитале Банка с правом голоса
<b>Акционеры</b>	<b>количество</b>	<b>LVL'000</b>	<b>(%)</b>	<b>количество</b>	<b>LVL'000</b>	<b>(%)</b>
Эрнест Бернис и Ника Берне (прямое и косвенное участие)	51,862	7,779	43.01	47,241	7,086	42.95
Олег Филь (косвенное участие)	51,861	7,779	43.00	47,241	7,086	42.95
Прочие акционеры	16,877	2,532	13.99	15,518	2,328	14.10
<b>Всего акций с правом голоса</b>	<b>120,600</b>	<b>18,090</b>	<b>100.00</b>	<b>110,000</b>	<b>16,500</b>	<b>100.00</b>
Акции без права голоса	11,000	1,650	-	-	-	-
<b>Всего капитала</b>	<b>131,600</b>	<b>19,740</b>		<b>110,000</b>	<b>16,500</b>	

Номинальная стоимость одной акций составляет 150 латов.

## Показатели деятельности банка

Наименование позиции	01.01.2012. - 30.09.2012. (не аудированный)	01.01.2011. - 30.09.2011. (аудированный)*
Отдача от капитала (ROE) (%)	15.01	30.90
Отдача от активов (ROA) (%)	0.73	1.69

Показатели деятельности рассчитаны в соответствии принципам утвержденных правил Комиссией рынка финансов и капитала по подготовке публичных квартальных отчетов банков.

\* - Информация была подготовлена на основании данных, которые доступны в SIA Ernst & Young Baltic (№ 40003593454) аудированных отчетах за период с 01.01.2011.г. по 30.09.2011.г.

## Управление рисками

Информацию об управлении рисками можно найти на сайте ABLV Bank, AS <http://www.ablv.com/en/about/financial-reports>, в годовом отчете за 2011 год, стр. 131 - 157. С 31 декабря 2011 года не было существенных изменений в управлении рисками.

## Совет и правление банка

### Совет банка:

Председатель совета:  
Олег Филь

Избран:  
04.10.2011.

Заместитель председателя совета:  
Янис Кригерс

Избран повторно:  
04.10.2011.

Член совета:  
Игорь Раппопорт

Избран повторно:  
04.10.2011.

### Правление банка:

Председатель правления:  
Эрнест Бернис – исполнительный директор (CEO)

Избран повторно:  
17.10.2011.

Заместитель председателя правления:  
Вадим Рейнфельд – заместитель исполнительного директора (dCEO)

Избран повторно:  
17.10.2011.

Члены правления:  
Александр Паже – директор по соответствию (CCO)  
Эдгар Павлович – директор по управлению рисками (CRO)  
Марис Каннениекс – финансовый директор (CFO)  
Роланд Цитаев – директор по ИТ (CIO)

Избран повторно:  
17.10.2011.  
17.10.2011.  
17.10.2011.  
17.10.2011.

Роман Сурначев – директор по операциям (COO)

Избран:  
17.10.2011.

## Стратегия и цели деятельности банка

Основными направлениями деятельности концерна и банка являются инвестиционные услуги, расчетные продукты, управление финансовыми ресурсами, финансовые консультации и управление недвижимым имуществом.

### Видение банка

Концерн и банк предлагают ценнейший опыт в сфере частного банковского обслуживания, основанный на особом понимании наших клиентов.

### Миссия банка

Наша миссия — сохранить и приумножить ваш капитал, предоставляя необходимые финансовые услуги и консультации.

### Ценности банка

#### Сотрудничающий

Мы внимательно слушаем, предлагаем разумные решения и всегда готовы к переменам. Мы не стоим на месте, мы действуем.

#### Интуитивный

Мы знаем, что важно для наших клиентов. Мы понимаем особенности бизнеса клиента, законов и культуры его страны и предлагаем индивидуально подобранные решения.

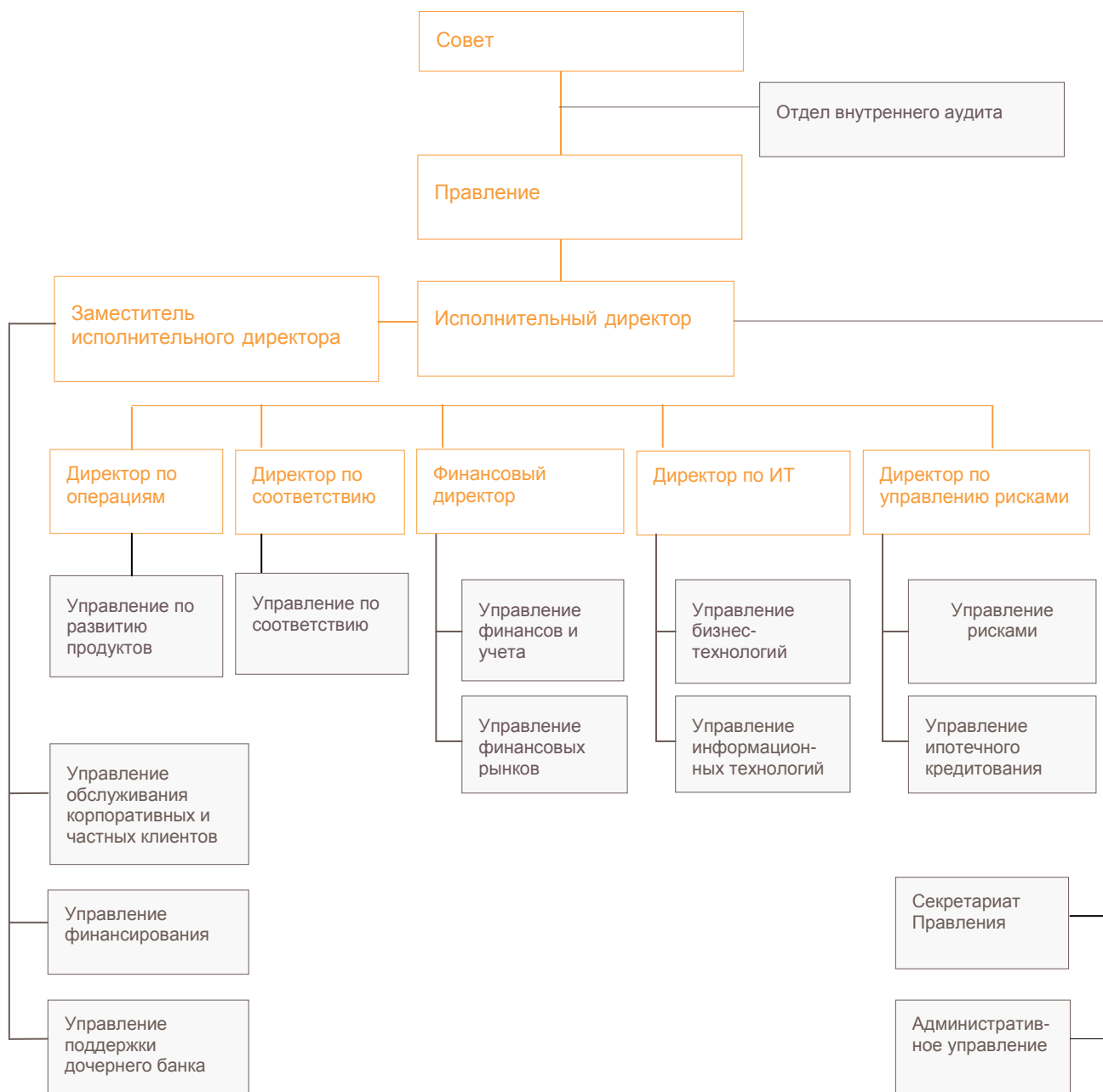
#### Ценимый

Мы работаем ради успеха наших клиентов. Главное в нашей деятельности — быть полезными нашим клиентам.

### Цель банка

Согласно принятой в 2008 году стратегии, цель ABLV Bank, AS — стать лидером в сфере банковских услуг, управления частным капиталом и предоставления финансовых консультаций в Восточной Европе.

## Структура банка\*



\* Дополнительная информация о местах обслуживания клиентов доступна на интернет-сайте банка <http://www.ablv.com/lv/about/offices>.

## Состав концерна

В данном публичном квартальном отчете предоставлена финансовая информация о ABLV Bank, AS и ее дочерних компаниях (вместе далее - концерн), а также о ABLV Bank, AS отдельно. ABLV Bank, AS является материнской компанией концерна.

Состав концерна на 30 сентября 2012 года :

№	Название коммерческого общества	Регистрационный номер	Код и адрес места регистрации	Вид деятельности коммерческого общества <sup>4</sup>	Доля банка в основном капитале (%)	Доля прав голоса в коммерческом обществе (%)	Основание включения в группу <sup>5</sup>
1	ABLV Bank, AS	50003149401	LV, Elizabetes iela 23, Rīga, LV-1010	BNK	100	100	MAS
2	ABLV Asset Management, IPAS	40003814724	LV, Elizabetes iela 23, Rīga, LV-1010	IPS	100	100	MS
3	ABLV Capital Markets, IBAS	40003814705	LV, Elizabetes iela 23, Rīga, LV-1010	IBS	100	100	MS
4	ABLV Consulting Services, AS	40003540368	LV, Elizabetes iela 23, Rīga, LV-1010	CKS	100	100	MS
5	ABLV Corporate Services, SIA	40103283479	LV, Elizabetes iela 23, Rīga, LV-1010	CKS	100	100	MS
6	ABLV Corporate Services, LTD	HE273600	CY, 1 Apriliou, 52, P.C.7600, Larnaca, Athienou	CKS	100	100	MS
7	ABLV Bank Luxembourg, S.A. <sup>1</sup>	B 162048	LU, Boulevard Royal, 26a, L-2449, Luxembourg	CKS	100	100	MS
8	AB.LV Transform Investments, SIA <sup>2</sup>	40103191969	LV, Elizabetes iela 23, Rīga, LV-1010	CKS	100	100	MS
9	Pillar Holding Company, KS <sup>3</sup> (прежде ABLV Transform Partnership, KS)	40103260921	LV, Elizabetes iela 23, Rīga, LV-1010	CFI	99.9997	99.9997	KS
10	Pillar, SIA	40103554468	LV, Elizabetes iela 23, Rīga, LV-1010	CKS	100	100	MS
11	Pillar Management, SIA <sup>3</sup> (прежде Transform 1, SIA)	40103193211	LV, Elizabetes iela 23, Rīga, LV-1010	CKS	100	100	MS
12	Pillar 2, SIA <sup>3</sup> (прежде Transform 2, SIA)	40103193033	LV, Elizabetes iela 23, Rīga, LV-1010	CKS	100	100	MS
13	Pillar 3, SIA <sup>3</sup> (прежде Transform 3, SIA)	40103193067	LV, Elizabetes iela 23, Rīga, LV-1010	CKS	100	100	MS
14	Pillar 4, SIA <sup>3</sup> (прежде Transform 4, SIA)	40103210494	LV, Elizabetes iela 23, Rīga, LV-1010	CKS	100	100	MS
15	Pillar 6, SIA <sup>3</sup> (прежде Transform 6, SIA)	40103237323	LV, Elizabetes iela 23, Rīga, LV-1010	CKS	100	100	MS
16	Pillar 7, SIA <sup>3</sup> (прежде Transform 7, SIA)	40103237304	LV, Elizabetes iela 23, Rīga, LV-1010	CKS	100	100	MS
17	Pine Breeze, SIA <sup>3</sup> (прежде Transform 8, SIA)	40103240484	LV, Elizabetes iela 23, Rīga, LV-1010	CKS	100	100	MS
18	Pillar 9, SIA <sup>3</sup> (прежде Transform 9, SIA)	40103241210	LV, Elizabetes iela 23, Rīga, LV-1010	CKS	100	100	MS
19	Pillar 10, SIA <sup>3</sup> (прежде Transform 10, SIA)	50103247681	LV, Elizabetes iela 23, Rīga, LV-1010	CKS	100	100	MS
20	Pillar 11, SIA <sup>3</sup> (прежде Transform 11, SIA)	40103258310	LV, Elizabetes iela 23, Rīga, LV-1010	CKS	100	100	MS
21	Pillar 12, SIA <sup>3</sup> (прежде Transform 12, SIA)	40103290273	LV, Elizabetes iela 23, Rīga, LV-1010	CKS	100	100	MS
22	Pillar 13, SIA <sup>3</sup> (прежде Transform 13, SIA)	40103300849	LV, Elizabetes iela 23, Rīga, LV-1010	CKS	100	100	MS
23	Lielezeres Apartment House, SIA <sup>3</sup> (прежде Transform 14, SIA)	50103313991	LV, Elizabetes iela 23, Rīga, LV-1010	CKS	100	100	MS
24	Pillar 17, SIA <sup>3</sup> (прежде Transform 17, SIA)	40103424617	LV, Elizabetes iela 23, Rīga, LV-1010	CKS	100	100	MS
25	Pillar 18, SIA <sup>3</sup> (прежде Transform 18, SIA)	40103492079	LV, Elizabetes iela 23, Rīga, LV-1010	CKS	100	100	MS
26	Elizabetes Park House, SIA	50003831571	LV, Elizabetes iela 23, Rīga, LV-1010	CKS	91.6	91.6	MS

<sup>1</sup> - ABLV Bank Luxembourg, S.A. после окончания отчетного периода получил лицензию на осуществление банковской деятельности.

<sup>2</sup> - Дочерняя компания AB.LV Transform Investments, SIA была отчуждена за период с конца отчетного периода и до публикации этого публичного квартального отчета.

<sup>3</sup> - Дочерние компании поменяли свои названия за период с конца отчетного периода и до публикации этого публичного квартального отчета.

<sup>4</sup> - BNK – банк, IBS – брокерское общество, IPS – общество по управлению вложениями, CFI – другое финансовое учреждение, CKS – другое коммерческое общество.

<sup>5</sup> - MS – дочернее общество; KS – совместное общество; MAS – материнское общество.



Состав концерна на 30 сентября 2012 года (продолжение таблицы):

№	Название коммерческого общества	Регистрационный номер	Код и адрес места регистрации	Вид деятельности коммерческого общества <sup>4</sup>	Доля банка в основном капитале (%)	Доля прав голоса в коммерческом обществе (%)	Основание включения в группу <sup>5</sup>
27	New Hanza City, SIA	40103222826	LV, Elizabetes iela 23, Rīga, LV-1010	CKS	100	100	MS
28	ABLV Private Equity Management, SIA	40103286757	LV, Elizabetes iela 23, Rīga, LV-1010	CKS	100	100	MS
29	ABLV Private Equity Fund 2010, KS	40103307758	LV, Elizabetes iela 23, Rīga, LV-1010	CFI	100	100	KS
30	Vaiņode Agro Holding, SIA	40103503851	LV, Elizabetes iela 23, Rīga, LV-1010	CKS	100	100	MS
31	Vaiņodes Agro, SIA	40103484940	LV, Elizabetes iela 23, Rīga, LV-1010	CKS	100	100	MS
32	Gas Stream, SIA	42103047436	LV, Elizabetes iela 23, Rīga, LV-1010	CKS	49	49	MS
33	Bio Future, SIA	42103047421	LV, Elizabetes iela 23, Rīga, LV-1010	CKS	49	49	MS
34	Ortopēdijas, sporta traumatoloģijas un mugurkaula ķirurģijas klīnika ORTO, SIA	40103175305	LV, Dunties iela 23A, Rīga, LV-1005	CKS	60	60	MS
35	Orto māja, SIA	40103446845	LV, Dunties iela 23A, Rīga, LV-1005	CKS	60	60	MS

<sup>4</sup> - BNK – банк, IBS – брокерское общество, IPS – общество по управлению вложениями, CFI – другое финансовое учреждение, CKS – другое коммерческое общество.

<sup>5</sup> - MS – дочернее общество; KS – совместное общество; MAS – материнское общество.

## Отчет о прибыли и убытках

Наименование позиции	01.01.2012. - 30.09.2012. (не аудированный)		01.01.2011. - 30.09.2011. (аудированный)*	
	Концерн	Банк	Концерн	Банк
	тыс. латов	тыс. латов	тыс. латов	тыс. латов
Процентные доходы	28,207	28,435	28,355	28,304
Процентные расходы	(11,801)	(11,860)	(11,896)	(11,831)
Доходы от дивидендов	5	1,402	1	707
Комиссионные доходы	23,393	21,290	19,263	17,053
Комиссионные расходы	(2,794)	(2,528)	(2,444)	(2,102)
Чистая реализованная прибыль по финансовым активам, отражённым по амортизированной стоимости приобретения	-	-	9,480	9,480
Чистая реализованная прибыль по финансовым активам и обязательствам удерживаемым для торговли	54	54	2,423	2,423
Чистый реализованный (убыток)/ прибыль от финансовых активов, имеющихся в наличии для продажи	-	-	-	-
Чистая прибыль от финансовых активов, учитываемых по справедливой стоимости с отражением её изменения в прибыли или убытках	132	132	(4,502)	(4,502)
Изменения справедливой стоимости в учёте хеджирования	-	-	-	-
Прибыль/ (убыток) от торговли и переоценки иностранных валют	10,695	10,827	15,929	15,919
Прибыль/ (убыток) от выбытия имущества, оборудования и оснащения, инвестиций в недвижимость и нематериальных активов	13	14	(9)	(15)
Прочие доходы	13,099	967	2,556	892
Прочие расходы	(11,390)	(3,538)	(1,755)	(2,817)
Административные расходы	(21,721)	(17,445)	(19,389)	(16,803)
Износ	(1,502)	(1,079)	(1,253)	(1,161)
Результат создания резервов на сомнительные долги	(12,838)	(12,664)	(11,384)	(11,384)
Расходы от обесценения финансовых инструментов	(441)	(563)	(1,389)	(1,495)
<b>Прибыль/ (убыток) до налога на прибыль</b>	<b>13,111</b>	<b>13,444</b>	<b>23,986</b>	<b>22,668</b>
Налог на прибыль	(2,768)	(2,594)	(3,279)	(3,083)
<b>Прибыль/ (убыток) за отчетный период</b>	<b>10,343</b>	<b>10,850</b>	<b>20,707</b>	<b>19,585</b>
<b>Приходящийся на:</b>				
Акционеров Банка	10,600		20,901	
Неконтрольные доли участия	(257)		(194)	

\* - Информация была подготовлена на основании данных, которые доступны в SIA Ernst & Young Baltic (№ 40003593454) аудированных отчетах за период с 01.01.2011.г. по 30.09.2011.г.

## Балансовый отчет

Активы	Примечания	30.09.2012.		31.12.2011.	
		(не аудированный)		(аудированный)*	
		Концерн	Банк	Концерн	Банк
		тыс. латов	тыс. латов	тыс. латов	тыс. латов
Касса и требования к центральным банкам до востребования		172,338	172,338	143,663	143,663
Требования к кредитным учреждениям до востребования		330,209	318,589	398,502	398,371
Финансовые активы для торговли		-	-	-	-
Финансовые активы, учитываемые по справедливой стоимости с отражением её изменения в прибыли или убытках		2,463	2,463	8,922	8,922
Финансовые активы, имеющиеся в наличии для продажи		606,297	606,297	373,006	373,006
Кредиты и дебиторская задолженность	1	536,453	536,328	589,803	590,704
Инвестиции, удерживаемые до погашения		329,432	329,432	166,778	166,778
Изменения справедливой стоимости части портфеля, предназначенной для хеджирования процентного риска		-	-	-	-
Накопленные доходы и расходы будущих периодов		636	316	686	335
Основные средства		11,571	4,867	10,071	4,954
Инвестиции в недвижимость		21,571	16,521	21,542	16,662
Нематериальные активы		3,613	3,247	3,493	3,368
Участие в основном капитале родственных и ассоциированных предприятий		2,235	91,580	315	71,286
Активы по налогам		410	183	3,401	3,359
Прочие активы		66,802	9,735	58,117	7,753
<b>Всего активы</b>		<b>2,084,030</b>	<b>2,091,896</b>	<b>1,778,299</b>	<b>1,789,161</b>
<b>Обязательства</b>					
Обязательства перед центральным банком		-	-	-	-
Обязательства к кредитным учреждениям до востребования		1,518	1,521	1,779	1,779
Финансовые обязательства для торговли		-	-	-	-
Финансовые обязательства, учитываемые по справедливой стоимости с отражением её изменения в прибыли или убытках		4,662	4,662	141	141
Финансовые обязательства, отраженные по амортизированной стоимости приобретения	2	1,967,506	1,976,410	1,677,774	1,687,762
Финансовые обязательства, появившиеся в результате передачи финансовых активов		-	-	-	-
Изменения справедливой стоимости части портфеля, предназначенной для хеджирования процентного риска		-	-	-	-
Накопленные расходы и доходы будущих периодов		7,258	5,928	6,121	5,182
Резервы		-	-	-	-
Обязательства по налогам		34	-	359	-
Прочие обязательства		6,936	2,488	6,798	4,123
<b>Всего обязательств</b>		<b>1,987,914</b>	<b>1,991,009</b>	<b>1,692,972</b>	<b>1,698,987</b>
Капитал и резервы		96,116	100,887	85,327	90,174
<b>Всего обязательств и капитала и резервов</b>		<b>2,084,030</b>	<b>2,091,896</b>	<b>1,778,299</b>	<b>1,789,161</b>
<b>Внебалансовые статьи</b>					
Возможные обязательства		8,040	8,040	12,055	12,055
Внебалансовые обязательства перед клиентами		9,205	9,205	20,940	20,940

\* - Информация была подготовлена на основании данных, которые доступны в SIA Ernst & Young Baltic (№ 40003593454) аудированных отчетах на 31.12.2011.г.

## Собственный капитал и расчет минимальных требований к капиталу

Наименование позиции	30.09.2012.		31.12.2011.	
	(не аудированный)		(аудированный)*	
	Концерн	Банк	Концерн	Банк
	тыс. латов	тыс. латов	тыс. латов	тыс. латов
<b>Собственный капитал</b>	127,817	136,339	122,158	129,834
Капитал первого уровня	85,264	90,945	81,679	86,806
Капитал второго уровня	42,631	45,472	40,855	43,404
Уменьшение капитала первого уровня и капитала второго уровня	(78)	(78)	(376)	(376)
Всего капитала первого уровня, со снижением	85,225	90,906	81,491	86,618
Всего капитала второго уровня, со снижением	42,592	45,433	40,667	43,216
Капитал третьего уровня	-	-	-	-
<b>Сводный расчёт требований к капиталу</b>	77,680	72,348	72,018	67,140
Общая сумма требований к капиталу по кредитному риску, риску партнера сделки, риску уменьшения стоимости возмещения и риску неоплаты поставок	61,961	63,404	59,416	59,236
Требования к капиталу по риску расчетов/ поставок	-	-	-	-
Общая сумма требований к капиталу по риску позиции, валютному риску и товарному риску	7,320	1,680	4,957	708
Требования к капиталу на покрытие операционного риска	8,399	7,264	7,645	7,196
Другие и переходные требования к капиталу	-	-	-	-
<b>Дополнительная информация</b>				
Покрытие требований к капиталу собственным капиталом (излишек/(недостаток)) без учёта других и переходных требований к капиталу	50,137	63,991	50,140	62,694
Показатель достаточности капитала (%) без учета других и переходных требований к капиталу	13.16%	15.08%	13.57%	15.47%
Покрытие требований к капиталу собственным капиталом (излишек/(недостаток))	50,137	63,991	50,140	62,694
Показатель достаточности капитала (%)	13.16%	15.08%	13.57%	15.47%

\* - Информация была подготовлена на основании данных, которые доступны в SIA Ernst & Young Baltic (№ 40003593454) аудированных отчетах на 31.12.2011.г.

## Примечание 1

### Кредиты и дебиторская задолженность

Наименование позиции	30.09.2012.г. (не аудированный)		31.12.2011.г. (аудированный)*	
	Концерн	Банк	Концерн	Банк
	тыс. латов	тыс. латов	тыс. латов	тыс. латов
Кредиты клиентам	476,069	476,223	469,424	470,603
Срочные требования к кредитным учреждениям	60,384	60,105	120,379	120,101
<b>Всего</b>	<b>536,453</b>	<b>536,328</b>	<b>589,803</b>	<b>590,704</b>

## Примечание 2

### Финансовые обязательства, отраженные по амортизированной стоимости приобретения

Наименование позиции	30.09.2012.г. (не аудированный)		31.12.2011.г. (аудированный)*	
	Концерн	Банк	Концерн	Банк
	тыс. латов	тыс. латов	тыс. латов	тыс. латов
Вклады	1,854,343	1,865,768	1,595,438	1,603,143
Выпущенные ценные бумаги	97,727	97,727	51,507	56,258
Подчинённые депозиты	11,696	11,696	21,662	21,662
Срочные обязательства перед кредитными учреждениями	3,740	1,219	9,167	6,699
<b>Всего</b>	<b>1,967,506</b>	<b>1,976,410</b>	<b>1,677,774</b>	<b>1,687,762</b>

\* - Информация была подготовлена на основании данных, которые доступны в SIA Ernst & Young Baltic (№ 40003593454) аудированных отчетах на 31.12.2011.г.

### Примечание 3

#### Анализ концентрации портфеля ценных бумаг концерна и банка

Объем портфеля ценных бумаг концерна и банка в разрезе стран и видов эмитентов на 30 сентября 2012 года:

Страна эмитента	Концерн/ Банк			
	Ценные бумаги центральных правительств	Ценные бумаги других эмитентов	Всего	% от собственного капитала
	LVL'000	LVL'000	LVL'000	%
Соединенные Штаты Америки	252,805	4,389	257,194	188.6
Россия	27,172	115,854	143,026	104.9
Канада	45,492	73,305	118,796	87.1
Германия	7,094	89,169	96,263	70.6
Швеция	44,930	21,719	66,649	48.9
Нидерланды	-	38,218	38,218	28.0
Латвия	22,674	1,714	24,388	17.9
Великобритания	-	22,928	22,928	16.8
Норвегия	10,311	5,586	15,897	11.7
Ценные бумаги других стран *	30,977	29,179	60,155	44.1
Международные организации	-	94,490	94,490	69.3
<b>Ценные бумаги нетто</b>	<b>441,455</b>	<b>496,549</b>	<b>938,004</b>	

\* - Общий остаток по эмитентам одного государства составляет менее 10% от капитала, который используется для расчета достаточности капитала.

Объем портфеля ценных бумаг концерна и банка в разрезе стран и видов эмитентов на 31 декабря 2011 года:

Страна эмитента	Концерн/ Банк			
	Ценные бумаги центральных правительств	Ценные бумаги других эмитентов	Всего	% от собственного капитала
	LVL'000	LVL'000	LVL'000	%
Россия	28,191	101,800	129,991	100.1
Германия	20,932	52,233	73,165	56.4
Канада	31,596	28,955	60,551	46.6
Швеция	28,456	17,029	45,485	35.0
Соединенные Штаты Америки	27,361	2,206	29,567	22.8
Нидерланды	-	17,907	17,907	13.8
Австралия	-	15,975	15,975	12.3
Ценные бумаги других стран *	34,666	35,487	70,153	54.0
Международные организации	-	97,743	97,743	75.3
<b>Ценные бумаги нетто</b>	<b>171,202</b>	<b>369,335</b>	<b>540,537</b>	

\* - Общий остаток по эмитентам одного государства составляет менее 10% от капитала, который используется для расчета достаточности капитала.

В отчетном периоде для ценных бумаг, имеющих в наличии для продажи, было признано обесценение в размере 306 тыс. латов.

На конец отчетного периода накопления на финансовые активы, отраженные по амортизированной стоимости приобретения, составили:

- на ценные бумаги одного предприятия - в размере 173 тыс. латов, с рыночной стоимостью 0 латов на 30 сентября 2012 года;
- на ценные бумаги одного кредитного учреждения - в размере 810 тыс. латов, с рыночной стоимостью 135 тыс. латов на 30 сентября 2012 года.

На 30 сентября 2012 года ценные бумаги с кредитным рейтингом AA- и выше составляют 75,9% всего портфеля ценных бумаг. Годовая доходность портфеля ценных бумаг в отчетном периоде была равна 2,5%.