



ABLV

BANKING / INVESTMENTS \ ADVISORY

ABLV Bank, AS

публичный кварталный отчет
январь - декабрь 2012 года

Отчет руководства банка

Уважаемые акционеры ABLV Bank, AS,

2012 год был успешным для ABLV Bank, AS и концерна. Продолжился рост объема бизнеса, и прибыль банка достигла 16,5 миллиона латов.

В мировом масштабе в 2012 году наблюдалось существенное замедление темпов экономического роста. Ряд ведущих экономик, включая еврозону и Великобританию, повторно вошли в рецессию. Согласно подсчетам Международного валютного фонда, прирост мирового ВВП в 2012 году может составить 3,3%; в 2011 году он был равен 3,8%. Кроме того, экономики еврозоны и Великобритании за прошедший год, возможно, потеряли около 0,4%. По сравнению с прошлым годом, уменьшился рост экономики Германии – с 3,1% до 0,9%, а Китая – с 9,2% до 7,8%. Согласно прогнозам, произошел рост у США – ожидается увеличение ВВП с 1,8% до 2,2%, а у Японии – с 0,8% до 2,2%.

Негативной тенденцией 2012 года можно считать то, что практически все развитые страны в очередной раз завершили год с дефицитом бюджета. Также прошедший год был богат драматическими событиями в сфере борьбы с долговым кризисом в еврозоне. В июне за помощью к европейским структурам были вынуждены обратиться Испания и Кипр. Во второй половине года инициативу взяло на себя руководство еврозоны. После принятия нескольких успешных решений, включая расширение полномочий стабилизационного фонда, создание банковского союза и особенно решение Европейского центрального банка о неограниченной покупке облигаций, кризис начал отступать.

На этом фоне весьма успешно выглядела экономическая ситуация в Латвии. Рост ВВП в 2012 году прогнозируется в размере 5,1%, что может стать одним из самых лучших показателей экономического роста в ЕС. Латвия продолжает свое становление в качестве регионального финансового центра наряду с развитием обслуживания зарубежных клиентов, управления инвестициями и активами, международного торгового финансирования. Экспорт финансовых услуг является значительным сегментом в народном хозяйстве Латвии, наравне с другими обеспечивающими возможности для экспорта отраслями – деревообработкой, фармацевтической промышленностью, металлообработкой и логистикой. В этом сегменте создаются новые рабочие места, развиваются связанные услуги. Вклады зарубежных клиентов предоставляют дополнительные возможности финансирования для развития предпринимательской деятельности в Латвии. Экспорт финансовых услуг уже сейчас составляет почти 1% общего прямого влияния на ВВП.

На фоне общего развития в финансовом секторе ABLV Bank укрепил свои позиции крупнейшего в Латвии частного банка и участника рынка в сфере экспорта финансовых услуг. В концерне за год было создано 59 новых рабочих мест, большая часть которых – в Латвии. В конце 2012 года в группе ABLV работали 608 человек. Банк расширил географию своей деятельности, постепенно становясь признанным участником финансового рынка в международном масштабе. Значительный вклад в это достижение внесло создание дочернего банка в Люксембурге и получение лицензии на банковскую деятельность.

Банк

В 2012 году прибыль ABLV Bank, AS составила 16,5 миллиона латов. Прибыль банка за 2012 год на 2,6 миллиона латов меньше, чем в 2011 году, поскольку в 2011 году значительную часть прибыли создал разовый доход от продажи ценных бумаг.

Благодаря реализации бизнес-стратегии и всех запланированных мер, в 2012 году банк сумел еще улучшить финансовые показатели и укрепить свои позиции в финансовом секторе Латвии.

- В 2012 году доходы банка от основной деятельности до формирования резервов по сомнительным долгам составили 66,1 миллиона латов.
- В течение 2012 года вырос объем вкладов в банке – на 16,6%, достигнув 1,87 миллиарда латов.
- Объем активов банка на 31 декабря 2012 года достиг 2,14 миллиарда латов, и по объему активов ABLV Bank, AS расположился на четвертом месте среди всех работающих в Латвии коммерческих банков.
- Кредитный портфель банка составил 503,6 миллиона латов (на 31 декабря 2011 года он был равен 470,6 миллиона латов). На 31 декабря 2012 года кредитный портфель составлял 23,5% от всех активов банка. Продолжило улучшаться и качество кредитного портфеля. В 2012 году были созданы резервы по сомнительным долгам в размере 12,0 миллиона латов (на 31 декабря 2011 года – 16,5 миллиона латов).
- Капитал и резервы банка составили 106,8 миллиона латов (на 31 декабря 2011 года – 90,2 миллиона латов).
- Уровень достаточности капитала банка на 31 декабря 2012 года был равен 16,04%, а уровень ликвидности – 62,51%.
- Показатель рентабельности собственного капитала ROE на конец года составил 16,64%, а показатель рентабельности активов ROA – 0,82%.

Банк продолжил инвестировать свободные средства в ценные бумаги. Общий объем портфеля ценных бумаг на 31 декабря 2012 года составил 902,9 миллион латов. Практически весь портфель ценных бумаг банка состоит из долговых ценных бумаг с фиксированной доходностью. Ценные бумаги с кредитным рейтингом AA- и выше составляют 74,5% всего портфеля ценных бумаг. Распределение этих ценных бумаг по странам по объему инвестиций является следующим: США – 24,0%, Россия – 15,2%, Канада – 13,8%, Германия – 12,1%, Швеция –

6,7%, Латвия – 3,1%, в свою очередь 10,0% составляют ценные бумаги, выпущенные международными организациями – Европейской комиссией, ЕБРР и др. Годовая доходность портфеля ценных бумаг в отчетном периоде была равна 2,35%.

Среди важных событий 2012 года необходимо отметить увеличение собственного капитала в результате эмиссии акций. Акционерам банка были выплачены дивиденды за 2011 год и в то же время предоставлена возможность реинвестировать средства в развитие банка – приобрести акции новой эмиссии. Объем эмиссии акций банка составил 10,600 акций, и в ее рамках собственный капитал банка был увеличен на 15,0 миллиона латов. На втором этапе предложения акций спрос превысил предложение в 4,5 раза. Выпущенные акции приобрели 35 нынешних акционеров банка. Также в марте 2012 года были выпущены акции персонала, которые были распределены между 21 ведущим сотрудником банка, и таким образом была создана единая система мотивации для достижения успешных результатов. В настоящее время собственный капитал банка состоит из 131,600 акций, из которых 120,600 являются голосующими акциями, а 11,000 – неголосующими акциями персонала.

Из предлагаемых банком продуктов и услуг особенно успешно развивался сегмент платежных карт. Значительно возросло количество выданных кредитных карт премиум-класса. Доходы банка от платежных карт увеличились на 39,5%, достигнув 5,6 миллиона латов.

Также были усовершенствованы другие направления деятельности. Начиная с июня 2012 года наши клиенты могут получать финансирование под залог не только ценных бумаг, но и остатков на счетах драгоценных металлов.

Инвестиции

Наши открытые инвестиционные фонды облигаций также показали превосходные результаты в прошедшем году. В настоящее время мы предлагаем 4 фонда облигаций и 2 фонда акций. Самым новым из них является фонд облигаций в рублях, который доступен клиентам с 17 января 2012 года.

Оценивая доходность открытых инвестиционных фондов, следует отметить, что большинство из них сумело преодолеть границу в 10%: доходность ABLV Emerging Markets USD Bond Fund за один год на конец 2012 года составила 15,63%, ABLV Emerging Markets EUR Bond – 15,88%, ABLV High Yield CIS USD Bond Fund – 17,96%, ABLV High Yield CIS RUB Bond Fund – 6,92%, ABLV Global USD ETF Fund – 9,33% и ABLV Global EUR ETF Fund – 11,67%.

На конец 2012 года общий объем активов, находящихся под управлением ABLV Asset Management, IPAS, был равен 38,2 миллиона латов, из которых 35,9 миллиона латов составляли инвестиции клиентов в инвестиционные фонды под управлением общества, а 2,3 миллиона латов – средства клиентов, размещенные в индивидуальных инвестиционных программах. Такому росту способствовало и увеличение количества клиентов. Все больше наших клиентов желают диверсифицировать свои инвестиционные портфели, включая в них доли инвестиционных фондов ABLV.

В 2012 году был проведен процесс ликвидации обанкротившейся компании MF Global UK. Эта компания была одним из держателей ценных бумаг клиентов нашего банка и партнером в проведении торговых операций с ценными бумагами. Заботясь о сохранности активов наших клиентов, мы приняли важное решение, которое впоследствии будет способствовать развитию инвестиционного направления деятельности банка: банк взял на себя риск клиентов-держателей ценных бумаг и возможные убытки в связи с хранением их активов в MF Global UK, а также административные расходы по возвращению денежных средств и ценных бумаг из MF Global UK. Банк за свой счет приобрел ценные бумаги стоимостью 7,4 миллиона латов взамен хранившихся в MF Global UK ценных бумаг клиентов. Прямые расходы банка и накопления, связанные с принятием на себя риска клиентов, в отчетном периоде составили 1,5 миллиона латов. Это привело к снижению показателей прибыли банка за первое полугодие, но уже во втором полугодии окупилось за счет увеличения лояльности клиентов и развития инвестиционного направления. Эти события также позволили приобрести ценный опыт, который поможет нам в дальнейшей работе.

Именно благодаря этому нам удалось достичь того, что 2012 год стал рекордным для дочернего предприятия банка ABLV Capital Markets, IBAS. Стремительно росли объемы деятельности ABLV Capital Markets, IBAS, активы клиентов увеличились на 67,0%, достигнув исторически наиболее высокого показателя – 425,5 миллиона латов, и в результате предприятие завершило 2012 год с прибылью в размере 1,5 миллиона латов.

В 2012 году банк продолжил начатое в конце 2011 года постепенное замещение долгосрочных депозитов облигациями. Ранее мы осуществили 9 публичных эмиссий облигаций. В рамках Первой программы предложения облигаций в 2011 году были проведены 3 эмиссии облигаций номинальной стоимостью 25 миллионов евро и 30 миллионов долларов США. В свою очередь в рамках Второй программы предложения облигаций в 2012 году были проведены 6 эмиссий номинальной стоимостью 20 миллионов евро и 145 миллионов долларов США. Облигации этих эмиссий включены в список долговых ценных бумаг биржи NASDAQ OMX Riga. Сообщение о корпоративном управлении ABLV Bank, AS можно найти на домашней странице банка www.ablv.com.

Согласно статистике NASDAQ OMX Riga, в 2012 году ABLV Bank, AS, обеспечил 86,7% торгового оборота списка долговых ценных бумаг на рынке Риги, в то время как в масштабе Балтии (Рига, Таллин, Вильнюс) наши ценные бумаги составили 29,8% общего торгового оборота. Это второй показатель среди 14 членов Балтийской биржи. Наш вклад оценила и биржа NASDAQ OMX Riga, присудив ABLV Bank, AS, Ежегодную награду биржи – 2012 за значительный вклад в формирование рынка ценных бумаг в Латвии за счет расширения спектра доступных на рынке финансовых инструментов и услуг.

Поскольку клиенты банка проявляют повышенный интерес к таким инвестиционным продуктам, эмиссии облигаций будут проводиться и в дальнейшем.

Продолжает развиваться и дочернее предприятие банка ABLV Private Equity Management, SIA, которое создает инвестиционные фонды рискованного капитала и управляет ими, чтобы обеспечить возможности инвестирования в основной капитал перспективных латвийских и зарубежных предприятий. ABLV Private Equity Management, SIA управляет фондом прямых инвестиций ABLV Private Equity Fund 2010, KS, созданным в июле 2010 года.

В отчетном периоде ABLV Private Equity Fund 2010, KS принял участие в сделке, которая позволила руководству SIA Depo DIY увеличить свое участие в SIA Depo DIY с 28% до 75% за счет выкупа долей, ранее принадлежавших финансовым инвесторам. SIA Depo DIY является оператором крупнейшей в Латвии сети магазинов стройматериалов и хозяйственных товаров Depo. В результате сделки ABLV Private Equity Fund 2010 принадлежит 25% долей капитала SIA Depo DIY. Ранее фонд также приобрел доли капитала производства биогаза, фармацевтической компании и специализированной частной клиники Orto.

Прошедший год был значительным и для нашей группы, занимающейся развитием недвижимого имущества и торговлей им. Это направление деятельности было создано, чтобы обеспечить завершение строительства, обслуживание и продажу объектов недвижимости, которые в докризисное время служили обеспечением для получения кредитов. В 2012 году связанное с недвижимостью направление деятельности обрело новый бренд – Pillar. Количество объектов, проданных Pillar в 2012 году, по сравнению с 2011 годом увеличилось вдвое, составив 254 объекта недвижимости. Из них 125 были серийными квартирами и 101 – квартирами в новых проектах. В целом в 2012 году Pillar реализовал недвижимое имущество на сумму 11,0 миллиона латов.

С учетом спроса клиентов на качественное жилье была проделана большая работа по завершению строительства новых многоквартирных домов. В 2012 году были завершены 3 новых проекта: 33-квартирный проект «Pine Breeze» на ул. Лашу, 1А, в Юрмале, 50-квартирный проект «Mārtiņa nams 2» на ул. Слокас, 59А, в Риге и 47-квартирный проект на ул. Лиесмас, 4, в Риге. Общие инвестиции Pillar в реализацию этих проектов составили 7,5 миллиона латов.

В свою очередь в 2013 году Pillar полностью завершит один из самых эксклюзивных проектов в Риге – «Elizabetes Park House» в центре города, на ул. Элизабетес, 21а. Большая часть из расположенных в этом здании 18 квартир премиум-класса были резервированы еще во время реконструкции. Планы Pillar на 2013 год включают в себя еще два многоквартирных проекта в Риге: 80-квартирный проект «Lielezeres Apartment House» и 54-квартирный проект на ул. Дарза, 32, а также несколько небольших индивидуальных проектов.

В общей сложности за несколько лет Pillar реализовал уже 450 объектов. В настоящее время в ведении Pillar находится более 1,200 объектов недвижимости на общую сумму около 60 миллионов латов, что является одним из крупнейших портфелей недвижимого имущества в Латвии.

В прошлом году мы за 2,6 миллиона латов продали 100% долей капитала SIA AB.LV Transform Investment. Основным активом предприятия были коммерческие помещения в Москве.

Консультации

Наиболее популярной по-прежнему остается предоставляемая ABLV Corporate Services, SIA услуга получения вида на жительство в Латвии. В целом в 2012 году мы помогли получить вид на жительство 102 лицам – клиентам и членам их семей. 80% из них получили вид на жительство на основании приобретения недвижимого имущества, таким образом увеличивая за счет своих инвестиций ликвидность рынка недвижимости Латвии и способствуя развитию отрасли.

В течение отчетного периода клиенты охотно использовали и другие консультационные услуги – консультации по созданию холдинговых структур, учреждению трастов, а также помощь в выборе налогового резидентства. Успешно работало и предприятие ABLV Consulting Services, AS, которое помогает поддерживать отношения с существующими клиентами и привлекает новых клиентов на целевых рынках группы ABLV. У группы ABLV есть 10 представительств в 7 странах – России, Украине, Беларуси, Казахстане, Таджикистане, Азербайджане и Узбекистане.

В начале апреля 2012 года представительство группы ABLV в Минске переехало в новое помещение по адресу улица Мясникова, 70. Новый офис обустроен по образцу помещений для переговоров в рижском офисе, с соблюдением наших стандартов обслуживания клиентов и требований бренда. Постепенно помещения других представительств также будут переоборудованы в соответствии с этими стандартами.

Люксембург

В отчетном периоде министерство финансов Люксембурга выдало ABLV Bank Luxembourg, S.A. лицензию на осуществление банковской деятельности. ABLV Bank Luxembourg, S.A. является самостоятельным предприятием, учредитель и единственный участник которого – ABLV Bank, AS. ABLV Bank, AS вложил в капитал дочернего банка в Люксембурге 20 миллионов евро.

Дочерний банк в Люксембурге создан для развития существующей клиентской базы и повышения лояльности клиентов благодаря более широкому спектру инвестиционных и фидуциарных услуг, а также с целью привлечения новых клиентов. ABLV Bank является первым банком из Балтийских стран, который учредил дочерний банк в Люксембурге.

В правлении ABLV Bank Luxembourg, S.A. работают Эрнест Бернис, Вадим Рейнфельд, Леонид Киль, Поль Музель, Бенуа Втервутье и Андрис Риекстиньш. Функции ежедневного руководства банком правление делегировало исполнительному директору Бенуа Втервутье и заместителю исполнительного директора Андрису Риекстиньшу, который руководит предприятием с момента его создания – в период подготовительных работ. В начале 2013 года было начато пилотирование услуг банка, в ходе которого услуги предлагаются ограниченному числу клиентов.

Планы на 2013 год

Наряду с запланированным ростом, увеличением рентабельности и общих доходов в 2013 году, большое внимание будет уделяться оценке и уменьшению возможного влияния неблагоприятных факторов, управлению рисками и выполнению регулирующих требований. В то же время предполагается, что банк и предоставляющие инвестиционные услуги дочерние предприятия будут развиваться быстрее, чем в среднем по отрасли, с сохранением ведущих позиций в сфере экспорта финансовых услуг, а также статуса крупнейшего частного банка.

Мы продолжим работу, направленную на увеличение количества активных клиентов и объема используемых ими услуг, а также внедрим несколько новых инвестиционных продуктов. Благодаря этому мы планируем, что в 2013 году доходы группы ABLV от основной деятельности вырастут по меньшей мере на 19%. Мы существенно увеличим объем выдаваемых коммерческих кредитов, в основном концентрируясь на латвийском и российском рынке. В 2013 году мы значительно увеличим инвестиции в латвийские государственные ценные бумаги. Для обеспечения роста объемов бизнеса мы запланировали на 2013 год заметное расширение штата – создадим более 90 новых рабочих мест.

Обществу

В 2012 году ABLV Bank в сотрудничестве с благотворительным фондом ABLV Charitable Foundation продолжил оказывать поддержку различным социально значимым проектам.

Большой интерес общества вызвали и художественные выставки, которым оказали поддержку банк и благотворительный фонд. Уже традиционно наибольшее число посетителей в Латвии в прошедшем году привлекла выставка коллекции, которую представил всемирно известный историк моды Александр Васильев. В этом году историк моды привез в Ригу коллекцию под названием «Мода югендстиля». Это была уже четвертая выставка собранной Александром Васильевым коллекции нарядов в Риге, которую поддерживает ABLV.

В конце года совместно с ABLV Charitable Foundation мы провели ежегодную благотворительную акцию «Поможем детям!». Пожертвованные в ее рамках средства были направлены на приобретение необходимых детям слуховых аппаратов и на обеспечение поездок в летние лагеря для детей из малообеспеченных семей и детей с особыми потребностями.

С тех пор как был учрежден фонд, банк при его посредничестве пожертвовал на благотворительные проекты 1,37 миллиона латов. Благодаря этим средствам было реализовано около 200 благотворительных проектов.

В конце прошлого года банк принял решение приобрести за 262 тысячи латов новые офисные помещения для ABLV Charitable Foundation, что позволит фонду еще успешнее осуществлять свою деятельность.

Выражаем благодарность нашим акционерам и клиентам за проявленное доверие и благодарим всех сотрудников за важный каждодневный вклад в достижение целей предприятия!

Основная информация

ABLV Bank, AS (далее в тексте – банк) было зарегистрировано как акционерное общество в городе Айзкраукле, Латвийской Республике, 17 сентября 1993 года, под единым регистрационным номером 50003149401. Нынешний юридический адрес банка: г. Рига, ул. Элизабетес, 23.

Банк осуществляет свою деятельность в соответствии с правовыми актами Латвийской Республики и выданной Банком Латвии лицензией, которая позволяет оказывать все финансовые услуги, предусмотренные законом О кредитных учреждениях.

31 декабря 2012 года у концерна и банка есть центральный офис и один кредитный центр в Риге, представительства в Азербайджане - Баку, в Беларуси - Минске, в Казахстане - Алматы, в России - Москве, Санкт-Петербурге и Екатеринбурге, в Украине – Киеве (с филиалом в Одессе), в Узбекистане - Ташкенте и в Таджикистане - Душанбе. Организационная структура ABLV Bank, AS отражена на 9 странице данного публичного квартального отчета.

Настоящий публичный квартальный отчет подготовлен в соответствии с утвержденными Комиссией рынка финансов и капитала Правилами подготовки публичных квартальных отчетов банков, с целью предоставления информации о финансовом положении и показателях деятельности концерна и банка за период с 1 января 2012.г. по 31 декабря 2012.г.

Финансовые отчеты составлены в тысячах латов (тыс. латов), если не указано иное.

Акционеры и группы связанных акционеров банка

	31.12.2012.			31.12.2011.		
	Количество акций с правом голоса	Доля в основном капитале Банка	Доля в основном капитале Банка с правом голоса	Количество акций с правом голоса	Доля в основном капитале Банка	Доля в основном капитале Банка с правом голоса
	количество	тыс. латов	(%)	количество	тыс. латов	(%)
Акционеры						
Эрнест Бернис и Ника Берне (прямое и косвенное участие)	51,862	7,779	43.01	47,241	7,086	42.95
Олег Филь (косвенное участие)	51,861	7,779	43.00	47,241	7,086	42.95
Прочие акционеры	16,877	2,532	13.99	15,518	2,328	14.10
Всего акций с правом голоса	120,600	18,090	100.00	110,000	16,500	100.00
Акции без права голоса	11,000	1,650		-	-	
Всего капитала	131,600	19,740		110,000	16,500	

Номинальная стоимость одной акции составляет 150 латов.

Показатели деятельности банка

Наименование позиции	01.01.2012. - 31.12.2012. (аудированный)*	01.01.2011. - 31.12.2011. (аудированный)*
Отдача от капитала (ROE) (%)	16.64	22.06
Отдача от активов (ROA) (%)	0.82	1.20

Показатели деятельности рассчитаны в соответствии принципам утвержденных правил Комиссией рынка финансов и капитала по подготовке публичных квартальных отчетов банков.

* - Информация была подготовлена на основании данных, которые доступны в SIA Ernst & Young Baltic (№ 40003593454) аудированных отчетах за 2012.г. и 2011.г.

Управление рисками

Информацию об управлении рисками можно найти на сайте ABLV Bank, AS <http://www.ablv.com/en/about/financial-reports>, в годовом отчете за 2011 год, стр. 131 - 157. С 31 декабря 2011 года не было существенных изменений в управлении рисками.

Совет и правление банка

Совет банка:

Председатель совета:
Олег Филь

Избран:
04.10.2011.

Заместитель председателя совета:
Янис Кригерс

Избран повторно:
04.10.2011.

Член совета:
Игорь Раппопорт

Избран повторно:
04.10.2011.

Правление банка:

Председатель правления:
Эрнест Бернис – исполнительный директор (CEO)

Избран повторно:
17.10.2011.

Заместитель председателя правления:
Вадим Рейнфельд – заместитель исполнительного директора (dCEO)

Избран повторно:
17.10.2011.

Члены правления:
Александр Паже – директор по соответствию (CCO)
Эдгар Павлович – директор по управлению рисками (CRO)
Марис Каннениекс – финансовый директор (CFO)
Роланд Цитаев – директор по ИТ (CIO)

Избран повторно:
17.10.2011.
17.10.2011.
17.10.2011.
17.10.2011.

Роман Сурначев – директор по операциям (COO)

Избран:
17.10.2011.

Стратегия и цели деятельности банка

Основными направлениями деятельности банка являются инвестиционные услуги, расчетные продукты, управление финансовыми ресурсами, финансовые консультации и управление недвижимым имуществом.

Видение банка

Банк предлагает ценнейший опыт в сфере частного банковского обслуживания, основанный на особом понимании наших клиентов.

Миссия банка

Наша миссия — сохранить и приумножить ваш капитал, предоставляя необходимые финансовые услуги и консультации.

Ценности банка

Сотрудничающий

Мы внимательно слушаем, предлагаем разумные решения и всегда готовы к переменам. Мы не стоим на месте, мы действуем.

Интуитивный

Мы знаем, что важно для наших клиентов. Мы понимаем особенности бизнеса клиента, законов и культуры его страны и предлагаем индивидуально подобранные решения.

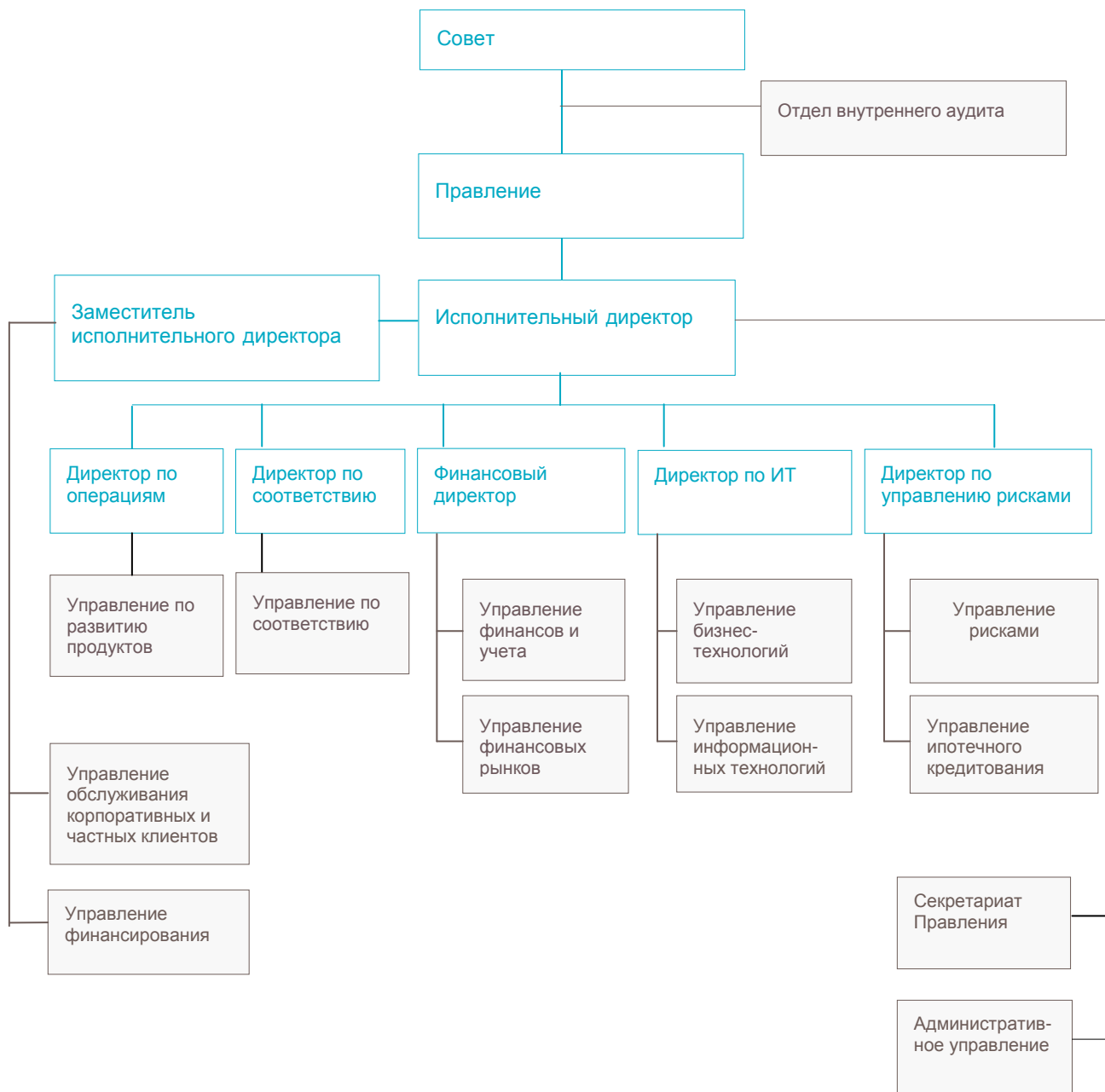
Ценимый

Мы работаем ради успеха наших клиентов. Главное в нашей деятельности — быть полезными нашим клиентам.

Цель банка

Согласно принятой в 2008 году стратегии, цель ABLV Bank, AS — стать лидером в сфере банковских услуг, управления частным капиталом и предоставления финансовых консультаций в Восточной Европе.

Структура банка*



* Дополнительная информация о местах обслуживания клиентов доступна на интернет-сайте банка <http://www.ablv.com/lv/about/offices>.

Состав концерна

В данном публичном квартальном отчете состав концерна определен в соответствии принципам утвержденных правил Комиссией рынка финансов и капитала по подготовке публичных квартальных отчетов банков. ABLV Bank, AS является материнской компанией концерна.

Состав концерна на 31 декабря 2012 года :

№	Название коммерческого общества	Регистрационный номер	Код и адрес места регистрации	Вид деятельности коммерческого общества ¹	Доля банка в основном капитале (%)	Доля прав голоса в коммерческом обществе (%)	Основание включения в группу ²
1	ABLV Bank, AS	50003149401	LV, Elizabetes iela 23, Rīga, LV-1010	BNK	100	100	MAS
2	ABLV Asset Management, IPAS	40003814724	LV, Elizabetes iela 23, Rīga, LV-1010	IPS	100	100	MS
3	ABLV Capital Markets, IBAS	40003814705	LV, Elizabetes iela 23, Rīga, LV-1010	IBS	100	100	MS
4	ABLV Consulting Services, AS	40003540368	LV, Elizabetes iela 23, Rīga, LV-1010	CKS	100	100	MS
5	ABLV Corporate Services, SIA	40103283479	LV, Elizabetes iela 23, Rīga, LV-1010	CKS	100	100	MS
6	ABLV Corporate Services, LTD	HE273600	CY, 1 Apriliou, 52, P.C.7600, Lamaca, Athienou	CKS	100	100	MS
7	ABLV Bank Luxembourg, S.A.	B 162048	LU, Boulevard Royal, 26a, L-2449, Luxembourg	CKS	100	100	MS
8	Pillar Holding Company, KS (прежде ABLV Transform Partnership, KS)	40103260921	LV, Elizabetes iela 23, Rīga, LV-1010	CFI	99.9997	99.9997	KS
9	Pillar, SIA	40103554468	LV, Elizabetes iela 23, Rīga, LV-1010	CKS	100	100	MS
10	Pillar Management, SIA (прежде Transform 1, SIA)	40103193211	LV, Elizabetes iela 23, Rīga, LV-1010	CKS	100	100	MS
11	Pillar 2, SIA (прежде Transform 2, SIA)	40103193033	LV, Elizabetes iela 23, Rīga, LV-1010	CKS	100	100	MS
12	Pillar 3, SIA (прежде Transform 3, SIA)	40103193067	LV, Elizabetes iela 23, Rīga, LV-1010	CKS	100	100	MS
13	Pillar 4, SIA (прежде Transform 4, SIA)	40103210494	LV, Elizabetes iela 23, Rīga, LV-1010	CKS	100	100	MS
14	Pillar 6, SIA (прежде Transform 6, SIA)	40103237323	LV, Elizabetes iela 23, Rīga, LV-1010	CKS	100	100	MS
15	Pillar 7, SIA (прежде Transform 7, SIA)	40103237304	LV, Elizabetes iela 23, Rīga, LV-1010	CKS	100	100	MS
16	Pine Breeze, SIA (прежде Transform 8, SIA)	40103240484	LV, Elizabetes iela 23, Rīga, LV-1010	CKS	100	100	MS
17	Pillar 9, SIA (прежде Transform 9, SIA)	40103241210	LV, Elizabetes iela 23, Rīga, LV-1010	CKS	100	100	MS
18	Pillar 10, SIA (прежде Transform 10, SIA)	50103247681	LV, Elizabetes iela 23, Rīga, LV-1010	CKS	100	100	MS
19	Pillar 11, SIA (прежде Transform 11, SIA)	40103258310	LV, Elizabetes iela 23, Rīga, LV-1010	CKS	100	100	MS
20	Pillar 12, SIA (прежде Transform 12, SIA)	40103290273	LV, Elizabetes iela 23, Rīga, LV-1010	CKS	100	100	MS
21	Pillar 13, SIA (прежде Transform 13, SIA)	40103300849	LV, Elizabetes iela 23, Rīga, LV-1010	CKS	100	100	MS
22	Lielezeres Apartment House, SIA (прежде Transform 14, SIA)	50103313991	LV, Elizabetes iela 23, Rīga, LV-1010	CKS	100	100	MS
23	Pillar 17, SIA (прежде Transform 17, SIA)	40103424617	LV, Elizabetes iela 23, Rīga, LV-1010	CKS	100	100	MS
24	Pillar 18, SIA (прежде Transform 18, SIA)	40103492079	LV, Elizabetes iela 23, Rīga, LV-1010	CKS	100	100	MS
25	Elizabetes Park House, SIA	50003831571	LV, Elizabetes iela 23, Rīga, LV-1010	CKS	91.6	91.6	MS
26	New Hanza City, SIA	40103222826	LV, Elizabetes iela 23, Rīga, LV-1010	CKS	100	100	MS
27	ABLV Private Equity Management, SIA	40103286757	LV, Elizabetes iela 23, Rīga, LV-1010	CKS	100	100	MS
28	ABLV Private Equity Fund 2010, KS	40103307758	LV, Elizabetes iela 23, Rīga, LV-1010	CFI	100	100	KS

¹ - BNK – банк, IBS – брокерское общество, IPS – общество по управлению вложениями, CFI – другое финансовое учреждение, CKS – другое коммерческое общество.

² - MS – дочернее общество; KS – совместное общество; MAS – материнское общество.

Отчет о прибыли и убытках

Наименование позиции	01.01.2012. - 31.12.2012.	01.01.2011. - 31.12.2011.
	(аудированный)*	(аудированный)*
	Банк	Банк
	тыс. латов	тыс. латов
Процентные доходы	37,988	37,725
Процентные расходы	(15,349)	(15,566)
Доходы от дивидендов	1,404	707
Комиссионные доходы	29,201	23,521
Комиссионные расходы	(3,523)	(2,994)
Чистая реализованная прибыль/(убыток) по финансовым активам и обязательствам, отражённым по амортизированной стоимости приобретения	-	9,480
Чистая реализованная прибыль/(убыток) по финансовым активам удерживаемым для торговли	16	1,827
Чистая реализованная прибыль/(убыток) от финансовых активов и обязательств, имеющих в наличии для продажи	-	-
Чистая реализованная прибыль/(убыток) от финансовых активов и обязательств, учитываемых по справедливой стоимости с отражением её изменения в прибыли или убытках	160	(5,598)
Изменения справедливой стоимости в учёте хеджирования	-	-
Прибыль/ (убыток) от торговли и переоценки иностранных валют	14,581	20,963
Прибыль/ (убыток) от выбытия имущества, оборудования и оснащения, инвестиций в недвижимость и нематериальных активов	18	16
Прочие доходы	1,584	1,349
Прочие расходы	(5,742)	(4,954)
Административные расходы	(23,965)	(24,081)
Износ	(1,433)	(1,516)
Результат создания резервов	(13,577)	(17,138)
Расходы от обесценения финансовых инструментов	(1,166)	(1,401)
Прибыль/ (убыток) до налога на прибыль	20,197	22,340
Налог на прибыль	(3,743)	(3,234)
Прибыль/ (убыток) за отчетный период	16,454	19,106

* - Информация была подготовлена на основании данных, которые доступны в SIA Ernst & Young Baltic (№ 40003593454) аудированных отчетах за 2012.г. и 2011.г.

Балансовый отчет

Активы	Примечания	31.12.2012.	31.12.2011.
		(аудированный)*	(аудированный)*
		Банк	Банк
		тыс. латов	тыс. латов
Касса и требования к центральным банкам до востребования		216,074	143,663
Требования к кредитным учреждениям до востребования		249,995	398,371
Финансовые активы для торговли		81	8,169
Финансовые активы, учитываемые по справедливой стоимости с отражением её изменения в прибыли или убытках		3,333	753
Финансовые активы, имеющиеся в наличии для продажи		547,757	373,006
Кредиты и дебиторская задолженность	1	642,281	590,704
Инвестиции, удерживаемые до погашения		351,832	166,778
Изменения справедливой стоимости части портфеля, предназначенной для хеджирования процентного риска		-	-
Накопленные доходы и расходы будущих периодов		480	335
Основные средства		4,906	4,954
Инвестиции в недвижимость		17,303	16,662
Нематериальные активы		3,384	3,368
Участие в основном капитале родственных и ассоциированных предприятий		89,577	71,286
Активы по налогам		74	3,359
Прочие активы		12,139	7,753
Всего активы		2,139,216	1,789,161
Обязательства			
Обязательства перед центральным банком		-	-
Обязательства к кредитным учреждениям до востребования		2,406	1,779
Финансовые обязательства для торговли		4,579	141
Финансовые обязательства, учитываемые по справедливой стоимости с отражением её изменения в прибыли или убытках		-	-
Финансовые обязательства, отраженные по амортизированной стоимости приобретения	2	2,015,026	1,687,762
Финансовые обязательства, появившиеся в результате передачи финансовых активов		-	-
Изменения справедливой стоимости части портфеля, предназначенной для хеджирования процентного риска		-	-
Накопленные расходы и доходы будущих периодов		5,537	5,182
Резервы		338	-
Обязательства по налогам		1,057	-
Прочие обязательства		3,470	4,123
Всего обязательств		2,032,413	1,698,987
Капитал и резервы		106,803	90,174
Всего обязательств и капитала и резервов		2,139,216	1,789,161
Внебалансовые статьи			
Возможные обязательства		7,052	12,055
Внебалансовые обязательства перед клиентами		30,276	20,940

* - Информация была подготовлена на основании данных, которые доступны в SIA Ernst & Young Baltic (№ 40003593454) аудированных отчетах на 31.12.2012.г. и на 31.12.2011.г.

Собственный капитал и расчет минимальных требований к капиталу

Наименование позиции	31.12.2012.	31.12.2011.
	(аудированный)*	(аудированный)*
	Банк	Банк
	тыс. латов	тыс. латов
Собственный капитал	153,052	129,834
Капитал первого уровня	101,564	86,806
Капитал второго уровня	51,516	43,404
Уменьшение капитала первого уровня и капитала второго уровня	(28)	(376)
Всего капитала первого уровня, со снижением	101,550	86,618
Всего капитала второго уровня, со снижением	51,502	43,216
Капитал третьего уровня	-	-
Сводный расчёт требований к капиталу	76,337	67,140
Общая сумма требований к капиталу по кредитному риску, риску партнера сделки, риску уменьшения стоимости возмещения и риску неоплаты поставок	66,800	59,010
Требования к капиталу по риску расчетов/ поставок	-	-
Общая сумма требований к капиталу по риску позиции, валютному риску и товарному риску	2,273	934
Требования к капиталу на покрытие операционного риска	7,264	7,196
Другие и переходные требования к капиталу	-	-
Дополнительная информация		
Покрытие требований к капиталу собственным капиталом (излишек/(недостаток)) без учёта других и переходных требований к капиталу	76,715	62,694
Показатель достаточности капитала (%) без учета других и переходных требований к капиталу	16.04%	15.47%
Покрытие требований к капиталу собственным капиталом (излишек/(недостаток))	76,715	62,694
Показатель достаточности капитала (%)	16.04%	15.47%

* - Информация была подготовлена на основании данных, которые доступны в SIA Ernst & Young Baltic (№ 40003593454) аудированных отчетах на 31.12.2012.г. и на 31.12.2011.г.

Примечание 1

Кредиты и дебиторская задолженность

Наименование позиции	31.12.2012.г.	31.12.2011.г.
	(аудированный)*	(аудированный)*
	Банк	Банк
	тыс. латов	тыс. латов
Кредиты клиентам	503,611	470,603
Срочные требования к кредитным учреждениям	138,670	120,101
Всего	642,281	590,704

Примечание 2

Финансовые обязательства, отраженные по амортизированной стоимости приобретения

Наименование позиции	31.12.2012.г.	31.12.2011.г.
	(аудированный)*	(аудированный)*
	Банк	Банк
	тыс. латов	тыс. латов
Вклады	1,868,890	1,603,143
Выпущенные ценные бумаги	124,819	56,258
Подчинённые депозиты	12,912	21,662
Срочные обязательства перед кредитными учреждениями	8,405	6,699
Всего	2,015,026	1,687,762

* - Информация была подготовлена на основании данных, которые доступны в SIA Ernst & Young Baltic (№ 40003593454) аудированных отчетах на 31.12.2012.г. и на 31.12.2011.г.

Примечание 3

Анализ концентрации портфеля ценных бумаг банка

Объем портфеля ценных бумаг банка в разрезе стран и видов эмитентов на 31 декабря 2012 года:

Страна эмитента	Ценные бумаги центральных правительств	Ценные бумаги других эмитентов	Всего	% от собственного капитала
	тыс. латов	тыс. латов		
Соединенные Штаты Америки	213,232	2,985	216,217	158.8
Россия	25,656	113,236	138,892	102.0
Канада	55,011	68,890	123,901	91.0
Германия	7,131	101,454	108,585	79.7
Швеция	38,964	21,175	60,139	44.2
Нидерланды	-	31,583	31,583	23.2
Латвия	26,860	2,646	29,506	21.7
Великобритания	8,089	14,301	22,390	16.4
Норвегия	9,880	5,388	15,268	11.2
Ценные бумаги других стран *	38,755	28,286	67,041	49.2
Международные организации	-	89,400	89,400	65.6
Ценные бумаги нетто	423,578	479,344	902,922	

* - Общий остаток по эмитентам одного государства составляет менее 10% от капитала, который используется для расчета достаточности капитала.

Объем портфеля ценных бумаг банка в разрезе стран и видов эмитентов на 31 декабря 2011 года:

Страна эмитента	Ценные бумаги центральных правительств	Ценные бумаги других эмитентов	Всего	% от собственного капитала
	тыс. латов	тыс. латов		
Россия	28,191	101,800	129,991	100.1
Германия	20,932	52,233	73,165	56.4
Канада	31,596	28,955	60,551	46.6
Швеция	28,456	17,029	45,485	35.0
Соединенные Штаты Америки	27,361	2,206	29,567	22.8
Нидерланды	-	17,907	17,907	13.8
Австралия	-	15,975	15,975	12.3
Ценные бумаги других стран	34,666	35,487	70,153	54.0
Международные организации	-	97,743	97,743	75.3
Ценные бумаги нетто	171,202	369,335	540,537	

* - Общий остаток по эмитентам одного государства составляет менее 10% от капитала, который используется для расчета достаточности капитала.

В отчетном периоде для ценных бумаг, имеющих в наличии для продажи, было признано обесценение в размере 342 тыс. латов.

На конец отчетного периода накопления на финансовые активы, отраженные по амортизированной стоимости приобретения, составили:

- на ценные бумаги одного предприятия - в размере 173 тыс. латов, с рыночной стоимостью 0 латов на 31 декабря 2012 года;