



ABLV

BANKING / INVESTMENTS \ ADVISORY

# ABLV Bank, AS

publiskais ceturkšņa pārskats  
2012. gada janvāris - decembris

## Bankas vadības ziņojums

Godātie ABLV Bank, AS akcionāri,

2012. gads ABLV Bank, AS un koncernam bija veiksmīgs un pilns izaugsmes. Turpināja palielināties biznesa apjoms, un bankas peļņa sasniedza 16,5 miljonus latu (23,4 miljonus eiro).

Pasaules mērogā 2012. gadā tika novērota ekonomikas izaugsmes tempu būtiska samazināšanās. Virkne vadošo ekonomiku, ieskaitot eirozonu un Lielbritāniju, atkārtoti ielīga recesijā. Pēc Starptautiskā Valūtas Fonda aplēsēm, pasaules IKP pieaugums 2012. gadā varētu būt 3,3%; 2011. gadā tas bija 3,8%. Turklāt eirozonas un Lielbritānijas ekonomikas aizvadītajā gadā varētu būt zaudējušas ap 0,4%. Salīdzinot ar iepriekšējo gadu, samazinājusies arī Vācijas ekonomikas izaugsme - no 3,1% līdz 0,9%, bet Ķīnai - no 9,2% līdz 7,8%. Izaugsme, saskaņā ar prognozēm, ir bijusi ASV – paredzams IKP pieaugums 1,8% līdz 2,2%, un Japānā – no 0,8% līdz 2,2%.

Par negatīvu 2012. gada tendenci var uzskatīt arī to, ka praktiski visas attīstītās valstis kārtējo reizi gadu noslēdza ar budžeta deficītu. Tāpat aizvadītais gads bija bagāts ar dramatiskiem notikumiem, cīnoties ar parādu krīzi eirozonā. Jūnijā pēc palīdzības Eiropas struktūrās bija spiestas vērsties Spānija un Kipra. Gada otrajā pusē iniciatīvu pārņēma eirozonas vadība. Pēc vairākiem veiksmīgiem lēmumiem, ieskaitot stabilizācija fondu pilnvaru palielināšanu, banku savienības izveidi un, it īpaši, pēc Eiropas Centrālās bankas lēmuma par obligāciju iepirkšanu neierobežotā apmērā, krīze sāka atkāpties.

Uz šī fona ļoti veiksmīgi izskatījās ekonomiskā situācija Latvijā. IKP pieaugums 2012. gadā tiek prognozēts 5,1% apmērā, kas, iespējams, būs viens no labākajiem ekonomikas pieauguma rādītājiem ES. Latvija turpināja veidoties par reģionālu finanšu centru, attīstoties ārvalstu klientu apkalpošanai, investīciju un aktīvu pārvaldībai, starptautiskās tirdzniecības finansēšanai. Finanšu pakalpojumu eksports ir Latvijas tautsaimniecībai nozīmīgs segments, līdzvērtīgs citām eksportspējīgajām nozarēm – kokapstrādei, farmaceitiskajai rūpniecībai, metālapstrādei, loģistikai. Šajā segmentā tiek radītas jaunas darba vietas, attīstās saistītie pakalpojumi. Ārvalstu klientu noguldījumi sniedz papildu finansējuma iespējas uzņēmējdarbības attīstībai Latvijā. Finanšu pakalpojumu eksports jau pašlaik veido gandrīz 1% kopējo tiešo ietekmi uz IKP.

Uz kopējā finanšu sektora attīstības fona ABLV Bank nostiprināja savas pozīcijas kā Latvijas lielākā privātbanka un lielākais tirgus dalībnieks finanšu pakalpojumu eksporta jomā. Koncernā, gada laikā, tika radītas 59 jaunas darba vietas, lielākā daļa no tām – Latvijā. 2012. gada beigās ABLV grupā strādāja 608 cilvēki. Banka paplašināja savas darbības ģeogrāfiju, pamazām kļūstot par atzītu starptautiska mēroga finanšu tirgus dalībnieku. Nozīmīgs sasniegums šajā ziņā bija meitas bankas izveidošana Luksemburgā un licences iegūšana bankas darbības veikšanai.

### Banka

ABLV Bank, AS peļņa bija 16,5 miljoni latu (23,4 miljonus eiro). Bankas peļņa 2012. gadā gan ir par 2,6 miljoniem latu (3,8 miljoniem eiro) mazāka, nekā 2011. gadā, jo 2011. gadā nozīmīgu daļu peļņas veidoja vienreizēji ienākumi no vērtspapīru pārdošanas.

Īstenojot biznesa stratēģiju un visus plānotos pasākumus, 2012. gadā banka vēl vairāk uzlaboja finanšu rādītājus un nostiprināja savu vietu Latvijas finanšu sektorā:

- Bankas ieņēmumi no pamatdarbības 2012. gadā pirms uzkrājumu izveidošanas nedrošiem parādiem bija 66,1 miljoni latu (94,0 miljoni eiro).
- 2012. gada laikā palielinājās noguldījumu apjoms bankā – par 16,6% līdz 1,87 miljardiem latu (2,66 miljardiem eiro).
- Bankas aktīvu apjoms 2012. gada 31. decembrī bija 2,14 miljardi latu (3,04 miljardi eiro); pēc aktīvu apjoma ABLV Bank, AS atrodas ceturtajā vietā starp Latvijā strādājošajām komercbankām.
- Bankas kredītportfelis bija 503,6 miljoni latu jeb 716,6 miljoni eiro (2011. gada 31. decembrī tas bija 470,6 miljoni latu jeb 669,6 miljoni eiro). 2012. gada 31. decembrī kredītportfelis veidoja 23,5% no visiem bankas aktīviem. Turpina uzlaboties arī kredītportfeļa kvalitāte. 2012. gadā tika izveidoti uzkrājumi nedrošiem parādiem 12,0 miljonu latu (17,1 miljonu eiro) apmērā (2011. gadā – 16,5 miljoni latu (23,5 miljoni eiro)).
- Bankas kapitāls un rezerves – 106,8 miljoni latu jeb 152,0 miljoni eiro (2011. gada 31. decembrī – 90,2 miljoni latu (128,3 miljoni eiro)).
- Bankas kapitāla pietiekamības līmenis 2012. gada 31. decembrī bija 16,04%, bet likviditātes līmenis – 62,51%.
- Kapitāla atdeves rādītājs ROE gada beigās bija 16,64%, savukārt aktīvu atdeves rādītājs ROA – 0,82%.

Banka turpināja brīvos līdzekļus ieguldīt vērtspapīros. Kopējais vērtspapīru portfeļa apjoms 2012. gada 31. decembrī bija 902,9 miljoni latu (1,28 miljardi eiro). Gandrīz visu bankas vērtspapīru portfeli veido parāda vērtspapīri ar fiksētu ienākumu. Vērtspapīri ar kredītreitingu AA- vai augstāku veido 74,5% no visa vērtspapīru portfeļa. Šo vērtspapīru sadalījums pa valstīm pēc ieguldījumu apmēra ir šāds: ASV – 24,0%, Krievija – 15,2%, Kanāda – 13,8%, Vācija – 12,1%, Zviedrija – 6,7%, Latvija – 3,1%, savukārt 10,0% veido starptautisko institūciju – Eiropas Komisijas, ERAB u.c. emitētie vērtspapīri. Vērtspapīru portfeļa gada ienesīgums pārskata periodā bija 2,35%.

No būtiskiem 2012. gada notikumiem jāpiemin arī pašu kapitāla palielināšana, emitējot akcijas. Bankas akcionāriem tika izmaksātas dividendes par 2011. gadu, vienlaikus dodot iespēju līdzekļus reinvestēt bankas attīstībā – iegādājoties jaunās emisijas akcijas. Emisijas apjoms bija 10,600 akciju, tās ietvaros bankas pašu kapitāls tika palielināts par 15,0 miljoniem latu (21,3 miljoniem eiro). Akciju piedāvājuma 2.posmā pieprasījums pārsniedza piedāvājumu 4,5 reizes. Emitētās akcijas iegādājās 35 līdzšinējie bankas akcionāri. 2012. gada martā tika emitētas arī personāla akcijas un sadalītas starp 21 bankas vadošo darbinieku, izveidojot vienotu motivācijas sistēmu veiksmīgu rezultātu sasniegšanai. Šobrīd bankas pašu kapitālu veido 131,600 akcijas, tai skaitā 120,600 akcijas ar balsstiesībām un 11,000 personāla akcijas bez balsstiesībām.

No bankas piedāvātajiem produktiem un pakalpojumiem īpaši veiksmīgi attīstījās maksājumu karšu segments. Ievērojami pieauga izsniegto premium klases kredītkaršu daudzums. Bankas ienākumi no maksājumu kartēm auga par 39,5%, sasniedzot 5,6 miljonus latu (8,0 miljonus eiro).

Tika pilnveidoti arī citi darbības virzieni. Sākot ar 2012. gada jūniju mūsu klientiem ir iespēja saņemt finansējumu ne tikai pret vērtspapīru ķīlu, bet arī pret dārgmetālu kontu atlikumiem.

## Ieguldījumi

Arī mūsu atvērtie obligāciju ieguldījumu fondi aizvadītajā gadā uzrādīja izcilus rezultātus. Šobrīd piedāvājam 4 obligāciju un 2 akciju fondus. Jaunākais no tiem ir rubļu obligāciju fonds, kurš klientiem ir pieejams kopš 2012. gada 17. janvāra.

Vērtējot atvērto ieguldījumu fondu ienesīgumu, jāatzīmē, ka vairums no tiem spēja pārsniegt 10% robežu: ABLV Emerging Markets USD Bond Fund viena gada ienesīgums 2012. gada beigās bija 15,63%, ABLV Emerging Markets EUR Bond – 15,88%, ABLV High Yield CIS USD Bond Fund – 17,96%, ABLV High Yield CIS RUB Bond Fund – 6,92%, ABLV Global USD ETF Fund – 9,33% un ABLV Global EUR ETF Fund – 11,67%.

ABLV Asset Management, IPAS kopējie aktīvi pārvaldīšanā, kurus sabiedrība pārvalda klientu uzdevumā, 2012. gada beigās bija 38,2 miljoni latu (54,4 miljoni eiro), no kuriem 35,9 miljoni latu (51,1 miljoni eiro) bija klientu ieguldījumi sabiedrības pārvaldītajos ieguldījumu fondos un 2,3 miljoni latu (3,3 miljoni eiro) – klientu līdzekļi, kas izvietoti individuālajās ieguldījumu programmās. Šādu izaugsmi veicināja arī klientu skaita pieaugums. Arvien vairāk mūsu klientu vēlas diversificēt savus ieguldījumu portfeļus, iekļaujot tajos ABLV ieguldījumu fondus.

2012.gadā norisinājās bankrotējušās kompānijas MF Global UK likvidācijas process. MF Global UK bija viens no mūsu bankas klientu vērtspapīru turētājiem un sadarbības partneris tirdzniecībā ar vērtspapīriem. Rūpējoties par mūsu klientu aktīvu drošību, pieņēmām svarīgu lēmumu, kas turpmāk veicinās bankas ieguldījumu virziena attīstību: banka uzņēmas klientu – vērtspapīru turētāju risku un iespējamus zaudējumus saistībā ar viņu aktīviem MF Global UK, kā arī administratīvos izdevumus, kas saistīti ar naudas un vērtspapīru atgūšanu no MF Global UK. Banka par saviem līdzekļiem iegādājās vērtspapīrus 7,4 miljonu latu (10,5 miljonu eiro) vērtībā un aizvietoja ar tiem klientu vērtspapīrus, kas tika turēti MF Global UK. Ar klientu riska uzņemšanos saistītie tiešie bankas izdevumi un uzkrājumi atskaites periodā bija 1,5 miljoni latu (2,1 miljoni eiro). Tas samazināja bankas peļņas rādītājus pirmajā pusgadā, bet jau otrajā pusgadā atmaksājās klientu lojalitātes un investīciju virziena pieauguma veidā. Šie notikumi deva arī vērtīgu pieredzi, kas mums palīdzēs turpmākajā darbā.

Tieši tāpēc mums izdevās panākt to, ka 2012. gads bankas meitas uzņēmumam ABLV Capital Markets, IBAS bija rekordgads. Strauji auga ABLV Capital Markets, IBAS darbības apjomi, klientu aktīvi palielinājās par 67,0% sasniedzot vēsturiski augstāko līmeni - 425,5 miljonus latu (605,4 miljonus eiro), un rezultātā uzņēmums 2012.gadu pabeidza ar 1,5 miljonu latu (2,1 miljonu eiro) peļņu.

2012. gadā banka turpināja 2011. gada nogalē uzsāktu ilgtermiņa depozītu pakāpenisku aizstāšanu ar obligācijām. Līdz šim esam veikuši 9 publiskas obligāciju emisijas. Pirmās obligāciju piedāvājuma programmas ietvaros 2011. gadā tika veiktas 3 obligāciju emisijas par nominālvērtību 25 miljoni EUR un 30 miljoni USD. Savukārt Otrās obligāciju piedāvājuma programmas ietvaros 2012. gadā tika veiktas 6 emisijas par nominālvērtību 20 miljoni EUR un 145 miljoni USD. Minētās obligāciju emisijas ir iekļautas biržas "NASDAQ OMX Riga" Parāda vērtspapīru sarakstā. ABLV Bank, AS paziņojums par korporatīvo pārvaldību ir pieejams bankas mājas lapā [www.ablv.com](http://www.ablv.com).

Kā liecina NASDAQ OMX Riga statistika, 2012. gadā ABLV Bank, AS, ir nodrošinājusi 86,7% no parāda vērtspapīru saraksta tirdzniecības apgrozījuma Rīgas tirgū, savukārt Baltijas (Rīga, Tallina, Viļņa) mērogā mūsu vērtspapīri veidoja 29,8% no kopējā tirdzniecības apgrozījuma. Tas ir otrais labākais rādītājs starp 14 Baltijas biržas biedriem. Mūsu ieguldījumu novērtējusi arī birža "NASDAQ OMX Riga", piešķirot "Biržas gada balvu 2012" ABLV Bank, AS, par nozīmīgu ieguldījumu vērtspapīru tirgus veidošanā Latvijā, paplašinot tirgū pieejamo finanšu instrumentu klāstu un pakalpojumus.

Tā kā bankas klienti izrāda paaugstinātu interesi par šāda veida ieguldījumu produktiem, obligācijas tiks emitētas arī turpmāk.

Attīstību turpina bankas meitas sabiedrība ABLV Private Equity Management, SIA, kura veido un pārvalda riska kapitāla investīciju fondus investīcijām perspektīvu Latvijas un ārvalstu uzņēmumu pamatkapitālā. ABLV Private Equity Management, SIA pārvalda tiešo investīciju fondu ABLV Private Equity Fund 2010, KS, kas tika izveidots 2010. gada jūlijā.

Pārskata periodā ABLV Private Equity Fund 2010, KS piedalījās darījumā, kas ļāva SIA „Depo DIY” vadībai palielināt savu līdzdalību SIA „Depo DIY” no 28% līdz 75%, izpērkot līdzšinējo finanšu investoru daļas. SIA „DEPO DIY” ir Latvijā lielākās būvmateriālu un saimniecības preču veikalu ķēdes „Depo” operators. Darījuma rezultātā ABLV Private Equity Fund 2010 pieder 25% SIA „Depo DIY” kapitāla daļu. Iepriekš fonds ir iegādājies arī biogāzes ražošanas, farmācijas uzņēmuma un specializētas privātklīnikas „Orto” kapitāldaļas.

Aizvadītais gads bija nozīmīgs arī mūsu nekustamā īpašuma attīstīšanas un tirdzniecības grupai. Nekustamo īpašumu virziens tika radīts, lai pabeigtu, apsaimniekotu un pārdotu pārņemtos nekustamā īpašuma objektus, kas pirmskrīzes laikā bija kalpojuši par nodrošinājumu kredītu saņemšanai. 2012. gadā darbības virziens ar nekustamo īpašumu ieguva jaunu zīmolu - Pillar. Pārdoto objektu skaits 2012. gadā, salīdzinot ar 2011. gadu, ir divkārtšojies, sasniedzot 254 nekustamos īpašumus. No tiem 125 bija sērijveida dzīvokļi un 101 dzīvoklis jaunajos nekustamā īpašuma projektos. 2012. gadā Pillar kopumā realizēja nekustamos īpašumus par 11,0 miljoniem latu (15,7 miljoniem eiro).

Ievērojot klientu pieprasījumu pēc kvalitatīviem mājokļiem, liels darbs tika ieguldīts nepabeigto daudzdzīvokļu namu pabeigšanā. 2012. gadā tika pabeigti 3 jauni projekti - 33 dzīvokļu projekts „Pine Breeze”, Lašu ielā 1A, Jūrmalā, 50 dzīvokļu projekts „Mārtiņa nams 2”, Slokas ielā 59A, Rīgā un 47 dzīvokļu projekts Liesmas ielā 4, Rīgā. Kopējās Pillar investīcijas šo projektu attīstīšanā ir 7,5 miljoni latu (10,7 miljoni eiro).

Savukārt 2013. gadā Pillar pilnībā pabeigs vienu no ekskluzīvākajiem nekustamā īpašuma projektiem visā Rīgā – „Elizabetes Park House” Rīgas centrā, Elizabetes ielā 21a. Lielākā daļa no 18 premium klases dzīvokļiem šajā ēkā tika rezervēti jau rekonstrukcijas laikā. 2013. gada Pillar plānos ietilpst vēl divi daudzdzīvokļu projekti Rīgā – 80 dzīvokļu projektu Lielzemes Apartment House un 54 dzīvokļu projektu Dārza ielā 32, kā arī vairāki nelieli individuālie projekti.

Kopumā dažu gadu laikā Pillar ir realizējis jau 450 objektus. Pillar pārraudzībā šobrīd atrodas vairāk nekā 1,200 nekustamie īpašumi par kopējo summu aptuveni 60 miljoni latu (85,4 miljoni eiro), kas ir viens no lielākajiem nekustamā īpašuma portfeļiem Latvijā.

Pagājušajā gadā mēs par 2,6 miljoniem latu (3,7 miljoniem eiro) pārdevām 100% SIA "AB.LV Transform Investment" kapitāldaļas. Uzņēmuma pamataktīvs bija komercietelpas Maskavā.

## Konsultācijas

Joprojām populārākais ABLV Corporate Services, SIA pakalpojums ir „Uzturēšanās atļauja Latvijā”. Kopumā 2012. gadā saņemt uzturēšanās atļauju esam palīdzējuši 102 personām - klientiem un viņu ģimenes locekļiem. 80% no viņiem ir saņēmuši uzturēšanās atļaujas uz nekustamā īpašuma iegādes pamata, ar savām investīcijām veicinot Latvijas nekustamā īpašuma likviditātes pieaugumu un nozares attīstību.

Pārskata periodā klienti labprāt izmantoja arī citus konsultatīvos pakalpojumus - konsultācijas par holdinga struktūru izveidošanu, trastu noformēšanu, kā arī palīdzību nodokļu rezidences izvēlē. Veiksmīgi darbojas arī ABLV Consulting Services, AS, palīdzot uzturēt attiecības ar esošajiem klientiem un piesaistot jaunus klientus ABLV grupas mērķa tirgos. ABLV grupai ir 10 pārstāvniecības 7 valstīs - Krievijā, Ukrainā, Baltkrievijā, Kazahstānā, Tadžikistānā, Azerbaidžānā un Uzbekistānā.

2012. gada aprīļa sākumā ABLV grupas pārstāvniecība Minskā pārcēlās uz jaunām telpām Mjasņikova ielā 70. Jaunais birojs iekārtots pēc Rīgas biroja pārrunu zonu parauga, ievērojot mūsu klientu apkalpošanas standartus un zīmola prasības. Pakāpeniski arī citu pārstāvniecību telpas tiks pārveidotas atbilstoši šiem standartiem.

## Luksemburga

Pārskata periodā Luksemburgas Finanšu ministrija izsniedza ABLV Bank Luxembourg, S.A. licenci bankas darbības veikšanai. ABLV Bank Luxembourg, S.A. ir patstāvīgs uzņēmums, kura dibinātājs un vienīgais dalībnieks ir ABLV Bank, AS. Luksemburgas meitas bankas kapitālā ABLV Bank, AS ir ieguldījusi 20 miljonus eiro.

Meitas banka Luksemburgā izveidota, lai attīstītu esošo klientu bāzi un stiprinātu viņu lojalitāti, sniedzot plašāku ieguldījumu un fiduciāro pakalpojumu klāstu, kā arī piesaistītu jaunus klientus. ABLV Bank ir pirmā banka no Baltijas valstīm, kas nodibinājusi meitas banku Luksemburgā.

ABLV Bank Luxembourg, S.A. valdē strādā Ernests Bernis, Vadims Reinfelds, Leonīds Kiļs, Paul Mousel, Benoît Wtterwulge un Andris Riekstiņš. Bankas vadības funkcijas ikdienā bankas valde ir deleģējusi izpilddirektoram - Benoît Wtterwulge un izpilddirektora vietniekam Andrim Riekstiņam, kurš uzņēmumu vada kopš tā dibināšanas - izpētes un sagatavošanās perioda laikā. 2013.gada sākumā tika uzsākta bankas pakalpojumu pilotēšana ierobežotam klientu skaitam.

## **Plāni un ieceres 2013. gadam**

Plānojot izaugsmi, ienesīguma un kopējo ienākumu palielināšanos 2013. gadā, liela uzmanība tiks veltīta iespējamo nelabvēlīgo faktoru ietekmes novērtēšanai un mazināšanai, risku vadībai un nozares regulatoru prasību izpildei. Vienlaikus paredzams, ka banka un ieguldījumu pakalpojumu meitas uzņēmumi attīstīsies ātrāk, nekā vidēji nozare kopumā, saglabājot vadošo pozīciju finanšu pakalpojumu eksporta jomā un lielākās privātbankas statusu.

Turpināsim strādāt, lai palielinātu aktīvo klientu skaitu un viņu izmantoto pakalpojumu apjomu, ieviestsim arī vairākus jaunus ieguldījumu produktus. Pateicoties tam, 2013. gadā plānojam ABLV grupas pamatdarbības ieņēmumu pieaugumu vismaz par 19%. Būtiski palielināsim izsniegto komerc kredītu apjomu, fokusējoties pamatā uz Latvijas un Krievijas tirgu. 2013. gadā būtiski palielināsim ieguldījumus Latvijas valsts vērtspapīros. Biznesa apjoma palielināšanas nodrošināšanai 2013. gadā esam iepļānojuši ievērojamu štatu palielinājumu – radīsim vairāk nekā 90 jaunas darba vietas.

## **Sabiedrībai**

2012. gadā ABLV Bank sadarbībā ar labdarības fondu ABLV Charitable Foundation turpināja atbalstīt dažādus sabiedrībā sociāli nozīmīgus projektus.

Lielu sabiedrības atzinību izpelņījās arī bankas un labdarības fonda atbalstītās mākslas izstādes. Jau tradicionāli Latvijā par visapmeklētāko gada izstādi kļuva slavenā modes vēsturnieka Aleksandra Vasiljeva kolekcijas izstāde. Šogad modes vēsturnieks uz Rīgu atveda kolekciju „Jūgendstila mode”. Tā bija ceturgtā Aleksandra Vasiljeva kolekcijas tērpu izstāde Rīgā, kurai atbalstu sniedz ABLV.

Gada nogalē sadarbībā ar ABLV Charitable Foundation mēs rīkojām ikgadējo labdarības akciju “Palīdzēsim bērniem!”. Tās rezultātā saziēdotie līdzekļi tiek novirzīti bērniem, kuriem nepieciešami dzirdes aparāti, kā arī vasaras nometņu organizēšanai bērniem no trūcīgām ģimenēm, vai bērniem ar īpašām vajadzībām.

Kopš fonda dibināšanas banka ar fonda starpniecību labdarības projektiem ir ziedojusi 1,37 miljonus latu (1,95 miljonus eiro). Ar šo līdzekļu palīdzību īstenoti aptuveni 200 labdarības projekti.

Pagājušā gada beigās banka pieņēma lēmumu par 262 tūkstošiem latu (372,8 tūkstošiem eiro) iegādāties ABLV Charitable Foundation labā jaunas biroja telpas, kas ļaus fondam vēl veiksmīgāk īstenot savu darbību.

Izsakām pateicību mūsu akcionāriem un klientiem par izrādīto uzticību, un visiem darbiniekiem – par nozīmīgu ikdienas ieguldījumu uzņēmuma mērķu sasniegšanā!

## Pamatinformācija

ABLV Bank, AS (turpmāk tekstā – banka) tika reģistrēta kā akciju sabiedrība Aizkrauklē, vienotais reģistrācijas Nr.50003149401, Latvijas Republikā 1993. gada 17. septembrī. Šobrīd bankas juridiskā adrese ir Rīga, Elizabetes iela 23.

Banka darbojas saskaņā ar Latvijas Republikas likumdošanas aktiem un Latvijas Bankas izsniegto licenci, kas ļauj veikt visus Kredītiestāžu likumā paredzētos finanšu pakalpojumus.

2012. gada 31. decembrī koncernam un bankai ir centrālais birojs un viens kredītu centrs Rīgā, pārstāvniecības Azerbaidžānā - Baku, Baltkrievijā - Minskā, Kazahstānā – Almati, Krievijā – Maskavā, Sanktpēterburgā un Jekaterinburgā, Ukrainā - Kijevā, kurai ir filiāle Odesā, Uzbekistānā – Taškentā un Tadžikistānā – Dušanbe. ABLV Bank, AS organizatoriskā struktūra atspoguļota šī publiskā ceturkšņa pārskata 8. lappusē.

Šis publiskais ceturkšņa pārskats ir sagatavots saskaņā ar Finanšu kapitāla un tirgus komisijas Banku publisko ceturkšņa pārskatu sagatavošanas normatīvajiem noteikumiem ar mērķi sniegt informāciju par bankas finansiālo stāvokli un darbības rādītājiem par periodu no 2012. gada 1. janvāra līdz 2012. gada 31. decembrim.

Finanšu pārskati ir sastādīti tūkstošos latu (LVL '000) un tūkstošos eiro (EUR '000), ja vien nav norādīts citādi.

## Bankas akcionāri un saistīto akcionāru grupas

Akcionāri	31.12.2012.			31.12.2011.		
	Balsstiesīgās akcijas skaits	Daļa no Bankas pamatkapitāla LVL'000	Daļa no Bankas balsstiesīgā pamatkapitāla (%)	Balsstiesīgās akcijas skaits	Daļa no Bankas pamatkapitāla LVL'000	Daļa no Bankas balsstiesīgā pamatkapitāla (%)
Ernests Bernis un Nika Berne (tieši un netieši iegūta līdzdalība)	51,862	7,779	43.01	47,241	7,086	42.95
Oļegs Fiļs (netieši iegūta līdzdalība)	51,861	7,779	43.00	47,241	7,086	42.95
Pārējie akcionāri kopā	16,877	2,532	13.99	15,518	2,328	14.10
<b>Akcijas ar balsstiesībām kopā</b>	<b>120,600</b>	<b>18,090</b>	<b>100.00</b>	<b>110,000</b>	<b>16,500</b>	<b>100.00</b>
Akcijas bez balsstiesībām	11,000	1,650	-	-	-	-
<b>Pamatkapitāls kopā</b>	<b>131,600</b>	<b>19,740</b>		<b>110,000</b>	<b>16,500</b>	

Akcionāri	31.12.2012.			31.12.2011.		
	Balsstiesīgās akcijas skaits	Daļa no Bankas pamatkapitāla EUR'000	Daļa no Bankas balsstiesīgā pamatkapitāla (%)	Balsstiesīgās akcijas skaits	Daļa no Bankas pamatkapitāla EUR'000	Daļa no Bankas balsstiesīgā pamatkapitāla (%)
Ernests Bernis un Nika Berne (tieši un netieši iegūta līdzdalība)	51,862	11,069	43.01	47,241	10,082	42.95
Oļegs Fiļs (netieši iegūta līdzdalība)	51,861	11,069	43.00	47,241	10,082	42.95
Pārējie akcionāri kopā	16,877	3,602	13.99	15,518	3,313	14.10
<b>Akcijas ar balsstiesībām kopā</b>	<b>120,600</b>	<b>25,740</b>	<b>100.00</b>	<b>110,000</b>	<b>23,477</b>	<b>100.00</b>
Akcijas bez balsstiesībām	11,000	2,347	-	-	-	-
<b>Pamatkapitāls kopā</b>	<b>131,600</b>	<b>28,087</b>		<b>110,000</b>	<b>23,477</b>	

Vienas akcijas nominālvērtība ir 150 latu (213,43 eiro).

## Bankas darbības rādītāji

Pozīcijas nosaukums	01.01.2012. - 31.12.2012. (auditēts)*	01.01.2011. - 31.12.2011. (auditēts)*
Kapitāla atdeves rādītājs (ROE) (%)	16.64	22.06
Aktīvu atdeves rādītājs (ROA) (%)	0.82	1.20

Rādītāji aprēķināti saskaņā ar FKTK Banku publisko ceturkšņa pārskatu sagatavošanas normatīvajos noteikumos definētajiem principiem.

\* - Informācija ir sagatavota pamatojoties uz datiem, kas ir pieejami SIA Ernst & Young Baltic (VRN 40003593454) auditētajos pārskatos par 2012.gadu un 2011.gadu.

## Risku vadība

Ar informāciju par risku vadību var iepazīties ABLV Bank, AS 2011. gada pārskatā no 129. līdz 155.lappusei interneta mājas lapā <http://www.ablv.com/lv/about/financial-reports>. Kopš 2011. gada 31. decembra nav bijušas būtiskas izmaiņas risku vadībā.

## Bankas padomes un valdes sastāvs

### Bankas padome:

Padomes priekšsēdētājs:  
Oļegs Fiļs

Ievēlēts ar:  
04.10.2011.

Padomes priekšsēdētāja vietnieks:  
Jānis Krīgers

Atkārtoti ievēlēts ar:  
04.10.2011.

Padomes loceklis:  
Igoris Rapoportis

Atkārtoti ievēlēts ar :  
04.10.2011.

### Bankas valde:

Valdes priekšsēdētājs:  
Ernests Bernis - izpilddirektors (CEO)

Atkārtoti ievēlēts ar:  
17.10.2011.

Valdes priekšsēdētāja vietnieks:  
Vadims Reinfelds – izpilddirektora vietnieks (dCEO)

Atkārtoti ievēlēts ar:  
17.10.2011.

Valdes locekļi:  
Aleksandrs Pāže – atbilstības direktors (CCO)  
Edgars Pavlovičs – risku direktors (CRO)  
Māris Kannenieks – finanšu direktors (CFO)  
Rolands Citajevs – IT direktors (CIO)

Atkārtoti ievēlēts ar:  
17.10.2011.  
17.10.2011.  
17.10.2011.  
17.10.2011.

Romans Surnačovs – operāciju direktors (COO)

Ievēlēts ar:  
17.10.2011.



## Bankas darbības stratēģija un mērķi

Bankas galvenie darbības virzieni ir ieguldījumu pakalpojumi, norēķinu produkti, finanšu resursu pārvaldīšana, finanšu konsultācijas un nekustamā īpašuma pārvaldīšana. Bankas izvēlētais biznesa modelis ir orientēts uz turīgu klientu un viņiem piederošu uzņēmumu individuālu apkalpošanu.

### Bankas vīzija

Banka piedāvā savu vērtīgo pieredzi privāto bankas pakalpojumu jomā, kas balstās uz īpašu izpratni par mūsu klientiem.

### Bankas misija

Bankas misija ir saglabāt un palielināt klientu kapitālu, sniedzot šim nolūkam nepieciešamos finanšu pakalpojumus un konsultācijas.

### Bankas vērtības

#### Pretimnākošs

Mēs uzmanīgi klausāmies, piedāvājam saprātīgus risinājumus un vienmēr esam gatavi pārmaiņām. Mēs nestāvam uz vietas, mēs darbojamies.

#### Intuitīvs

Mēs saprotam, kas ir svarīgs mūsu klientiem. Mēs izprotam klienta biznesa, valsts likumu un kultūras īpatnības un piedāvājam individuāli piemērotus risinājumus.

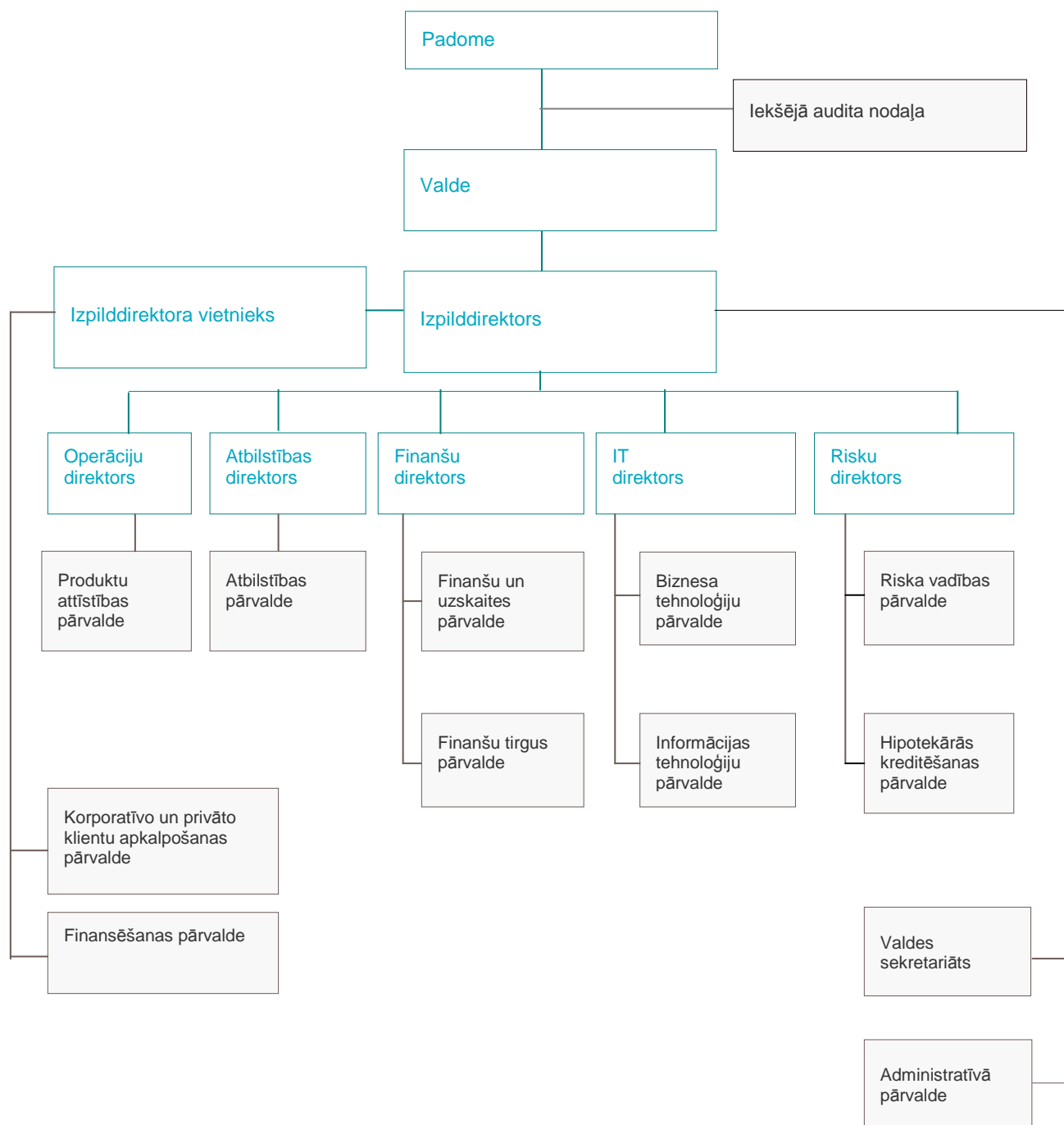
#### Vērtīgs

Mēs strādājam, lai klienti gūtu panākumus. Mūsu darbībā galvenais ir būt vērtīgiem mūsu klientiem.

### Bankas mērķis

Bankas 2008. gadā pieņemtā stratēģija paredz, ka bankas mērķis ir kļūt par līderi banku pakalpojumu, privātā kapitāla pārvaldīšanas un finanšu konsultāciju jomā Austrumeiropā.

## Bankas struktūra\*



\* Stikāka informācija par bankas klientu apkalpošanas vietām pieejama bankas interneta mājas lapā <http://www.ablv.com/lv/about/offices>.

## Konsolidācijas grupas sastāvs

Šajā publiskajā ceturkšņa pārskatā konsolidācijas grupas ( turpmāk – koncerns) sastāvs ir noteikts atbilstoši Finanšu kapitāla un tirgus komisijas Banku publisko ceturkšņa pārskatu sagatavošanas normatīvajiem noteikumiem. ABLV Bank, AS ir koncerna mātes uzņēmums.

Koncerna sastāvs 2012. gada 31. decembrī:

Nr.	Komerksabiedrības nosaukums	Reģistrācijas numurs	Reģistrācijas vietas kods un adrese	Komercedarības veids <sup>1</sup>	Daļa pamatkapitālā (%)	Balsstiesību daļa komerksabiedrībā (%)	Pamatojums iekļaušanai grupā <sup>2</sup>
1	ABLV Bank, AS	50003149401	LV, Elizabetes iela 23, Rīga, LV-1010	BNK	100	100	MAS
2	ABLV Asset Management, IPAS	40003814724	LV, Elizabetes iela 23, Rīga, LV-1010	IPS	100	100	MS
3	ABLV Capital Markets, IBAS	40003814705	LV, Elizabetes iela 23, Rīga, LV-1010	IBS	100	100	MS
4	ABLV Consulting Services, AS	40003540368	LV, Elizabetes iela 23, Rīga, LV-1010	CKS	100	100	MS
5	ABLV Corporate Services, SIA	40103283479	LV, Elizabetes iela 23, Rīga, LV-1010	CKS	100	100	MS
6	ABLV Corporate Services, LTD	HE273600	CY, 1 Apriliou, 52, P.C.7600, Larnaca, Athienou	CKS	100	100	MS
7	ABLV Bank Luxembourg, S.A.	B 162048	LU, Boulevard Royal, 26a, L-2449, Luxembourg	CKS	100	100	MS
8	Pillar Holding Company, KS (iepriekš ABLV Transform Partnership, KS)	40103260921	LV, Elizabetes iela 23, Rīga, LV-1010	CFI	99.9997	99.9997	KS
9	Pillar, SIA	40103554468	LV, Elizabetes iela 23, Rīga, LV-1010	CKS	100	100	MS
10	Pillar Management, SIA (iepriekš Transform 1, SIA)	40103193211	LV, Elizabetes iela 23, Rīga, LV-1010	CKS	100	100	MS
11	Pillar 2, SIA (iepriekš Transform 2, SIA)	40103193033	LV, Elizabetes iela 23, Rīga, LV-1010	CKS	100	100	MS
12	Pillar 3, SIA (iepriekš Transform 3, SIA)	40103193067	LV, Elizabetes iela 23, Rīga, LV-1010	CKS	100	100	MS
13	Pillar 4, SIA (iepriekš Transform 4, SIA)	40103210494	LV, Elizabetes iela 23, Rīga, LV-1010	CKS	100	100	MS
14	Pillar 6, SIA (iepriekš Transform 6, SIA)	40103237323	LV, Elizabetes iela 23, Rīga, LV-1010	CKS	100	100	MS
15	Pillar 7, SIA (iepriekš Transform 7, SIA)	40103237304	LV, Elizabetes iela 23, Rīga, LV-1010	CKS	100	100	MS
16	Pine Breeze, SIA (iepriekš Transform 8, SIA)	40103240484	LV, Elizabetes iela 23, Rīga, LV-1010	CKS	100	100	MS
17	Pillar 9, SIA (iepriekš Transform 9, SIA)	40103241210	LV, Elizabetes iela 23, Rīga, LV-1010	CKS	100	100	MS
18	Pillar 10, SIA (iepriekš Transform 10, SIA)	50103247681	LV, Elizabetes iela 23, Rīga, LV-1010	CKS	100	100	MS
19	Pillar 11, SIA (iepriekš Transform 11, SIA)	40103258310	LV, Elizabetes iela 23, Rīga, LV-1010	CKS	100	100	MS
20	Pillar 12, SIA (iepriekš Transform 12, SIA)	40103290273	LV, Elizabetes iela 23, Rīga, LV-1010	CKS	100	100	MS
21	Pillar 13, SIA (iepriekš Transform 13, SIA)	40103300849	LV, Elizabetes iela 23, Rīga, LV-1010	CKS	100	100	MS
22	Lielezeres Apartment House, SIA (iepriekš Transform 14, SIA)	50103313991	LV, Elizabetes iela 23, Rīga, LV-1010	CKS	100	100	MS
23	Pillar 17, SIA (iepriekš Transform 17, SIA)	40103424617	LV, Elizabetes iela 23, Rīga, LV-1010	CKS	100	100	MS
24	Pillar 18, SIA (iepriekš Transform 18, SIA)	40103492079	LV, Elizabetes iela 23, Rīga, LV-1010	CKS	100	100	MS
25	Elizabetes Park House, SIA	50003831571	LV, Elizabetes iela 23, Rīga, LV-1010	CKS	91.6	91.6	MS
26	New Hanza City, SIA	40103222826	LV, Elizabetes iela 23, Rīga, LV-1010	CKS	100	100	MS
27	ABLV Private Equity Management, SIA	40103286757	LV, Elizabetes iela 23, Rīga, LV-1010	CKS	100	100	MS
28	ABLV Private Equity Fund 2010, KS	40103307758	LV, Elizabetes iela 23, Rīga, LV-1010	CFI	100	100	KS

<sup>1</sup> - BNK – banka, IBS – ieguldījumu brokeru sabiedrība, IPS – ieguldījumu pārvaldes sabiedrība, CFI – cita finanšu iestāde, CKS – cita komerksabiedrība.

<sup>2</sup> - MS – meitas sabiedrība; KS – kopsabiedrība; MAS – mātes sabiedrība.

## Peļņas vai zaudējumu aprēķins

Pozīcijas nosaukums	01.01.2012. - 31.12.2012. (auditēts)*	01.01.2011. - 31.12.2011. (auditēts)*	01.01.2012. - 31.12.2012. (auditēts)*	01.01.2011. - 31.12.2011. (auditēts)*
	Banka LVL '000	Banka LVL '000	Banka EUR '000	Banka EUR '000
Procentu ienākumi	37,988	37,725	54,052	53,678
Procentu izdevumi	(15,349)	(15,566)	(21,840)	(22,148)
Dividenžu ienākumi	1,404	707	1,998	1,006
Komisijas naudas ienākumi	29,201	23,521	41,549	33,467
Komisijas naudas izdevumi	(3,523)	(2,994)	(5,013)	(4,260)
Neto realizētā peļņa/zaudējumi no amortizētajā iegādes vērtībā vērtētajiem finanšu aktīviem un finanšu saistībām	-	9,480	-	13,489
Neto realizētā peļņa/zaudējumi no pārdošanai pieejamajiem finanšu aktīviem	16	1,827	23	2,600
Neto peļņa/zaudējumi no tirdzniecības nolūkā turētajiem finanšu aktīviem un finanšu saistībām	-	-	-	-
Neto peļņa/zaudējumi no klasificētiem kā patiesajā vērtībā vērtētajiem finanšu aktīviem un finanšu saistībām ar atspoguļojumu peļņas vai zaudējumu aprēķinā	160	(5,598)	228	(7,966)
Patiesās vērtības izmaiņas riska ierobežošanas uzskaitē	-	-	-	-
Ārvalstu valūtu tirdzniecības un pārvērtēšanas peļņa/zaudējumi	14,581	20,963	20,746	29,828
Īpašuma, iekārtu un aprīkojuma, ieguldījumu īpašuma un nemateriālo aktīvu atzīšanas pārtraukšanas peļņa/zaudējumi	18	16	26	23
Pārējie ienākumi	1,584	1,349	2,254	1,919
Pārējie izdevumi	(5,742)	(4,954)	(8,170)	(7,049)
Administratīvie izdevumi	(23,965)	(24,081)	(34,099)	(34,264)
Nolietojums	(1,433)	(1,516)	(2,039)	(2,157)
Uzkrājumu veidošanas rezultāts	(13,577)	(17,138)	(19,318)	(24,385)
Vērtības samazināšanās zaudējumi	(1,166)	(1,401)	(1,659)	(1,994)
<b>Peļņa/ (zaudējumi) pirms uzņēmumu ienākuma nodokļa aprēķināšanas</b>	<b>20,197</b>	<b>22,340</b>	<b>28,738</b>	<b>31,787</b>
Uzņēmumu ienākuma nodoklis	(3,743)	(3,234)	(5,326)	(4,602)
<b>Pārskata perioda peļņa/ (zaudējumi)</b>	<b>16,454</b>	<b>19,106</b>	<b>23,412</b>	<b>27,185</b>

\* - Informācija ir sagatavota pamatojoties uz datiem, kas ir pieejami SIA Ernst & Young Baltic (VRN 40003593454) auditētajos pārskatos par 2012.gadu un 2011.gadu.

## Bilances pārskats

	Pielikumi	2012. gada	2011. gada	2012. gada	2011. gada
		31.decembrī	31.decembrī	31.decembrī	31.decembrī
		(auditēts)*	(auditēts)*	(auditēts)*	(auditēts)*
		Banka	Banka	Banka	Banka
		LVL '000	LVL '000	EUR '000	EUR '000
<b>Aktīvi</b>					
Kase un prasības uz pieprasījumu pret centrālajām bankām		216,074	143,663	307,446	204,414
Prasības uz pieprasījumu pret kredītiestādēm		249,995	398,371	355,712	566,830
Tirdzniecības nolūkā turēti finanšu aktīvi		81	8,169	115	11,623
Klasificēti kā patiesajā vērtībā novērtētie finanšu aktīvi ar atspoguļojumu peļņas vai zaudējumu aprēķinā		3,333	753	4,742	1,071
Pārdošanai pieejamie finanšu aktīvi		547,757	373,006	779,388	530,740
Kredīti un debitoru parādi	1	642,281	590,704	913,882	840,497
Līdz termiņa beigām turēti ieguldījumi		351,832	166,778	500,612	237,304
Pret procentu risku ierobežotās portfeļa daļas patiesās vērtības izmaiņas		-	-	-	-
Uzkrātie ienākumi un nākamo periodu izdevumi		480	335	683	477
Pamatlīdzekļi		4,906	4,954	6,981	7,049
Ieguldījumu īpašums		17,303	16,662	24,620	23,708
Nemateriālie aktīvi		3,384	3,368	4,815	4,792
Ieguldījumi radniecīgo un asociēto uzņēmumu pamatkapitālā		89,577	71,286	127,457	101,431
Nodokļu aktīvi		74	3,359	105	4,779
Pārējie aktīvi		12,139	7,753	17,272	11,031
<b>Kopā aktīvi</b>		<b>2,139,216</b>	<b>1,789,161</b>	<b>3,043,830</b>	<b>2,545,746</b>
<b>Saistības</b>					
Saistības pret centrālajām bankām		-	-	-	-
Saistības uz pieprasījumu pret kredītiestādēm		2,406	1,779	3,423	2,531
Tirdzniecības nolūkā turētas finanšu saistības		4,579	141	6,515	201
Klasificētas kā patiesajā vērtībā novērtētās finanšu saistības ar atspoguļojumu peļņas vai zaudējumu aprēķinā		-	-	-	-
Amortizētajā iegādes vērtībā vērtētās finanšu saistības	2	2,015,026	1,687,762	2,867,124	2,401,469
Finanšu aktīvu nodošanas rezultātā radušās finanšu saistības		-	-	-	-
Pret procentu risku ierobežotās portfeļa daļas patiesās vērtības izmaiņas		-	-	-	-
Uzkrātie izdevumi un nākamo periodu ienākumi		5,537	5,182	7,878	7,373
Uzkrājumi		338	-	481	-
Nodokļu saistības		1,057	-	1,504	-
Pārējās saistības		3,470	4,123	4,939	5,868
<b>Kopā saistības</b>		<b>2,032,413</b>	<b>1,698,987</b>	<b>2,891,864</b>	<b>2,417,442</b>
Kapitāls un rezerves		106,803	90,174	151,966	128,304
<b>Kopā kapitāls un rezerves un saistības</b>		<b>2,139,216</b>	<b>1,789,161</b>	<b>3,043,830</b>	<b>2,545,746</b>
<b>Ārpusbilances posteņi</b>					
Iespējamās saistības		7,052	12,055	10,034	17,153
Ārpusbilances saistības pret klientiem		30,276	20,940	43,079	29,795

\* - Informācija ir sagatavota pamatojoties uz datiem, kas ir pieejami SIA Ernst & Young Baltic (VRN 40003593454) auditētajos pārskatos uz 2012. gada 31.decembrī un 2011.gada 31.decembrī.

## Pašu kapitāla un minimālo kapitāla prasību kopsavilkuma pārskats

Pozīcijas nosaukums	31.12.2012.	31.12.2011.	31.12.2012.	31.12.2011.
	(auditēts)*	(auditēts)*	(auditēts)*	(auditēts)*
	Banka	Banka	Banka	Banka
	LVL '000	LVL '000	EUR '000	EUR '000
<b>Pašu kapitāls</b>	153,052	129,834	217,773	184,736
Pirmā līmeņa kapitāls	101,564	86,806	144,512	123,512
Otrā līmeņa kapitāls	51,516	43,404	73,301	61,758
Pirmā līmeņa kapitāla un otrā līmeņa kapitāla (samazinājums)	(28)	(376)	(40)	(534)
Pirmā līmeņa kapitāla kopsumma, piemērojot samazinājumu	101,550	86,618	144,492	123,245
Otrā līmeņa kapitāla kopsumma, piemērojot samazinājumu	51,502	43,216	73,281	61,491
Izmantotais trešā līmeņa kapitāls	-	-	-	-
<b>Kapitāla prasību aprēķina kopsavilkums</b>	76,337	67,140	108,618	95,532
Kredītriska, darījumu partnera kredītriska, atgūstamās vērtības samazinājuma riska un neapmaksāto piegāžu riska kapitāla prasību kopsumma	66,800	59,010	95,048	83,964
Norēķinu/piegādes riska kapitāla prasība	-	-	-	-
Pozīcijas, ārvalstu valūtas un preču risku kapitāla prasību kopsumma	2,273	934	3,234	1,329
Operacionālā riska kapitāla prasība	7,264	7,196	10,336	10,239
Citu un pārejas perioda kapitāla prasību kopsumma	-	-	-	-
<b>Papildu informācija</b>				
Kapitāla prasību segums ar pašu kapitālu (pārpalikums/ (iztrūkums)), neņemot vērā citu un pārejas perioda kapitāla prasību kopsummu	76,715	62,694	109,155	89,204
Kapitāla pietiekamības rādītājs (%), neņemot vērā citu un pārejas perioda kapitāla prasību kopsummu	16.04%	15.47%	16.04%	15.47%
Kapitāla prasību segums ar pašu kapitālu (pārpalikums/ (iztrūkums))	76,715	62,694	109,155	89,204
Kapitāla pietiekamības rādītājs (%)	16.04%	15.47%	16.04%	15.47%

\* - Informācija ir sagatavota pamatojoties uz datiem, kas ir pieejami SIA Ernst & Young Baltic (VRN 40003593454) auditētajos pārskatos uz 2012. gada 31.decembri un 2011.gada 31.decembri.

## 1. Pielikums

### Kredīti un debitoru parādi

Pozīcijas nosaukums	31.12.2012.	31.12.2011.	31.12.2012.	31.12.2011.
	(auditēts)*	(auditēts)*	(auditēts)*	(auditēts)*
	Banka	Banka	Banka	Banka
	LVL '000	LVL '000	EUR '000	EUR '000
Kredīti nebankām	503,611	470,603	716,574	669,608
Prasības uz termiņu pret kredītiestādēm	138,670	120,101	197,309	170,889
<b>Kopā</b>	<b>642,281</b>	<b>590,704</b>	<b>913,883</b>	<b>840,497</b>

## 2. Pielikums

### Amortizētajā iegādes vērtībā vērtētās finanšu saistības

Pozīcijas nosaukums	31.12.2012.	31.12.2011.	31.12.2012.	31.12.2011.
	(auditēts)*	(auditēts)*	(auditēts)*	(auditēts)*
	Banka	Banka	Banka	Banka
	LVL '000	LVL '000	EUR '000	EUR '000
Noguldījumi	1,868,890	1,603,143	2,659,192	2,281,067
Emitētie vērtspapīri	124,819	56,258	177,601	80,048
Subordinētie depozīti	12,912	21,662	18,372	30,822
Termiņsaistības pret kredītiestādēm	8,405	6,699	11,959	9,532
<b>Kopā</b>	<b>2,015,026</b>	<b>1,687,762</b>	<b>2,867,124</b>	<b>2,401,469</b>

\* - Informācija ir sagatavota pamatojoties uz datiem, kas ir pieejami SIA Ernst & Young Baltic (VRN 40003593454) auditētajos pārskatos uz 2012. gada 31.decembri un 2011.gada 31.decembri.

### 3. Pielikums

#### Bankas vērtspapīru portfeļa koncentrācijas analīze

Bankas vērtspapīru portfeļa atspoguļojums valstu griezumā uz 2012. gada 31. decembri

LVL'000				
Emitenta valsts	Centrālo valdību vērtspapīri	Citu emitentu vērtspapīri	Kopā	% pret pašu kapitālu
Amerikas Savienotās Valstis	213,232	2,985	216,217	158.8
Krievija	25,656	113,236	138,892	102.0
Kanāda	55,011	68,890	123,901	91.0
Vācija	7,131	101,454	108,585	79.7
Zviedrija	38,964	21,175	60,139	44.2
Nīderlande	-	31,583	31,583	23.2
Latvija	26,860	2,646	29,506	21.7
Lielbritānija	8,089	14,301	22,390	16.4
Norvēģija	9,880	5,388	15,268	11.2
Pārējo valstu vērtspapīri *	38,755	28,286	67,041	49.2
Starptautisko institūciju vērtspapīri	-	89,400	89,400	65.6
<b>Neto vērtspapīru portfelis</b>	<b>423,578</b>	<b>479,344</b>	<b>902,922</b>	

\* Vienas valsts emitentu kopējais atlikums ir mazāks par 10% no kapitāla, kas tiek izmantots kapitāla pietiekamības aprēķina vajadzībām.

EUR'000				
Emitenta valsts	Centrālo valdību vērtspapīri	Citu emitentu vērtspapīri	Kopā	% pret pašu kapitālu
Amerikas Savienotās Valstis	303,402	4,247	307,649	158.8
Krievija	36,505	161,121	197,626	102.0
Kanāda	78,274	98,022	176,296	91.0
Vācija	10,146	144,356	154,502	79.7
Zviedrija	55,441	30,129	85,570	44.2
Nīderlande	-	44,939	44,939	23.2
Latvija	38,218	3,765	41,983	21.7
Lielbritānija	11,510	20,348	31,858	16.4
Norvēģija	14,058	7,666	21,724	11.2
Pārējo valstu vērtspapīri *	55,143	40,247	95,390	49.2
Starptautisko institūciju vērtspapīri	-	127,205	127,205	65.6
<b>Neto vērtspapīru portfelis</b>	<b>602,697</b>	<b>682,045</b>	<b>1,284,742</b>	

\* Vienas valsts emitentu kopējais atlikums ir mazāks par 10% no kapitāla, kas tiek izmantots kapitāla pietiekamības aprēķina vajadzībām.



Bankas vērtspapīru portfeļa atspoguļojums valstu griezumā uz 2011. gada 31. decembri:

LVL'000

Emitenta valsts	Centrālo valdību vērtspapīri	Citu emitentu vērtspapīri	Kopā	% pret pašu kapitālu
Krievija	28,191	101,800	129,991	100.1
Vācija	20,932	52,233	73,165	56.4
Kanāda	31,596	28,955	60,551	46.6
Zviedrija	28,456	17,029	45,485	35.0
Amerikas Savienotās Valstis	27,361	2,206	29,567	22.8
Nīderlande	-	17,907	17,907	13.8
Austrālija	-	15,975	15,975	12.3
Pārējo valstu vērtspapīri *	34,666	35,487	70,153	54.0
Starptautisko institūciju vērtspapīri	-	97,743	97,743	75.3
<b>Neto vērtspapīru portfelis</b>	<b>171,202</b>	<b>369,335</b>	<b>540,537</b>	

\* Vienas valsts emitentu kopējais atlikums ir mazāks par 10% no kapitāla, kas tiek izmantots kapitāla pietiekamības aprēķina vajadzībām.

EUR'000

Emitenta valsts	Centrālo valdību vērtspapīri	Citu emitentu vērtspapīri	Kopā	% pret pašu kapitālu
Krievija	40,112	144,849	184,961	100.1
Vācija	29,784	74,321	104,105	56.4
Kanāda	44,957	41,199	86,156	46.6
Zviedrija	40,489	24,230	64,719	35.0
Amerikas Savienotās Valstis	38,931	3,139	42,070	22.8
Nīderlande	-	25,479	25,479	13.8
Austrālija	-	22,730	22,730	12.3
Pārējo valstu vērtspapīri *	49,325	50,494	99,819	54.0
Starptautisko institūciju vērtspapīri	-	139,076	139,076	75.3
<b>Neto vērtspapīru portfelis</b>	<b>243,598</b>	<b>525,517</b>	<b>769,115</b>	

\* Vienas valsts emitentu kopējais atlikums ir mazāks par 10% no kapitāla, kas tiek izmantots kapitāla pietiekamības aprēķina vajadzībām.

Pārskata periodā pārdošanai pieejamiem finanšu aktīviem tika atzīts vērtības samazinājums 342 tūkst. latu (487 tūkst. eiro) apmērā.

Amortizētajā iegādes vērtībā vērtētiem finanšu instrumentiem izveidoto uzkrājumu apmērs un šo finanšu instrumentu tirgus vērtība pārskata perioda beigās sastādīja:

- viena uzņēmuma vērtspapīriem - 173 tūkst. latu (246 tūkst. eiro) apmērā, to tirgus vērtība 2012. gada 31. decembrī bija 0 latu (0 eiro).