



ABLV

BANKING / INVESTMENTS \ ADVISORY

ABLV Bank, AS

публичный кварталный отчет
за период, закончившийся
30 июня 2012 года

Отчет совета и правления Банка

Уважаемые акционеры и сотрудники ABLV Bank, AS,

В первом полугодии 2012 года группа ABLV смогла успешно продолжить выполнение главных задач на этот год: расширять деятельность концерна и банка и повышать рентабельность, наряду с развитием и усовершенствованием методов управления рисками деятельности.

Первые шесть месяцев 2012 года во всем мире были сложным и богатым на события периодом. На рынках по-прежнему преобладали нестабильность и разнонаправленные тенденции. Несмотря на снижение темпов экономического роста в Европе, продолжилось оздоровление латвийской экономики. В первом квартале 2012 года Латвия в годовом исчислении продемонстрировала наиболее быстрый рост среди всех стран Европейского союза, и министерство финансов Латвии повысило прогноз роста ВВП страны на этот год до 4,0%. Ситуация на финансовых рынках и в экономике в целом, конечно, по-разному отразилась и на деятельности нашего банка.

В первом полугодии 2012 года новую волну кризиса в еврозоне пережили Испания и Кипр, ставшие четвертой и пятой страной еврозоны, вынужденной заменить рыночное финансирование вне рыночным кредитованием. Неуверенность в будущем финансовых систем этих стран заставила инвесторов искать другое убежище для своих средств. Это стало одним из факторов, способствующих росту объема вкладов в ABLV Bank, AS. С начала года вклады увеличились на 15,3%, достигнув 1,85 миллиарда латов, и эта тенденция сохранилась также и в июле. По объему вкладов ABLV Bank занимает первое место среди всех работающих в Латвии коммерческих банков, а по общему объему бизнеса является крупнейшим частным банком в Латвии.

В отчетном периоде продолжился процесс ликвидации обанкротившейся компании MF Global UK. Эта компания была одним из держателей ценных бумаг клиентов нашего банка и партнером в проведении торговых операций с ценными бумагами. Заботясь о сохранности активов наших клиентов, мы приняли очень важное решение, которое в дальнейшем будет способствовать развитию инвестиционного направления деятельности банка. В отчетном периоде банк взял на себя риск клиентов-держателей ценных бумаг и возможные убытки в связи с хранением их активов в MF Global UK, а также административные расходы по возвращению денежных средств и ценных бумаг из MF Global UK. Банк за свой счет приобрел ценные бумаги стоимостью 7,4 миллиона латов взамен хранившихся в MF Global UK ценных бумаг клиентов. Прямые расходы банка и накопления, связанные с принятием на себя риска клиентов, в отчетном периоде составили 2,6 миллиона латов. Это привело к снижению показателей прибыли банка за первое полугодие, но в долгосрочной перспективе обязательно окупится за счет увеличения лояльности клиентов и развития инвестиционного направления. Эти события также позволили приобрести ценный опыт, который поможет нам в дальнейшей работе.

В начале 2012 года акционерам банка были выплачены дивиденды за 2011 год и в то же время предоставлена возможность реинвестировать средства в развитие банка – приобрести акции новой эмиссии. Объем эмиссии составил 10 600 акций, и в ее рамках собственный капитал банка был увеличен на 15,0 миллиона латов. На втором этапе предложения акций спрос превысил предложение в 4,5 раза. Выпущенные акции приобрели 35 нынешних акционеров банка. В марте 2012 года также были выпущены акции для сотрудников, которые были распределены между 21 ведущим сотрудником банка, и таким образом создана единая система мотивации для достижения успеха. В настоящее время собственный капитал банка состоит из 131 600 акций, из которых 120 600 являются акциями с правом голоса, а 11 000 – акциями для сотрудников без права голоса.

В 2012 году банк продолжил начатое в конце прошлого года постепенное замещение долгосрочных депозитов облигациями. В конце июня были проведены две эмиссии субординированных облигаций, номинированных в EUR и USD, в размере 5 миллионов EUR и 20 миллионов USD, со сроком погашения 10 лет и фиксированной доходностью 4,5% годовых. Облигации новых эмиссий были предложены клиентам и сотрудникам группы ABLV, и в результате 90 из них стали владельцами облигаций. Новые облигации, как и предыдущие, включены в список долговых ценных бумаг биржи NASDAQ OMX Riga. Поскольку клиенты банка проявляют повышенный интерес к таким инвестиционным продуктам, эмиссии облигаций будут проводиться и в дальнейшем.

Банк

Созданная нами устойчивая и диверсифицированная модель бизнеса позволила концерну получить за первые шесть месяцев 2012 года прибыль в размере 4,9 миллиона латов, в то время как прибыль ABLV Bank, AS составила 5,7 миллиона латов.

В 2012 году продолжился рост во всех направлениях деятельности группы ABLV:

- В первом полугодии 2012 года доходы банка от основной деятельности до формирования резервов по сомнительным долгам составили 31,8 миллиона латов.
- За шесть месяцев 2012 года объем вкладов в банке вырос на 15,3%, достигнув 1,85 миллиарда латов.
- Объем активов банка на 30 июня 2012 года составил 2,04 миллиарда латов, и по объему активов ABLV Bank, AS находится на четвертом месте среди работающих в Латвии коммерческих банков.
- Кредитный портфель банка уменьшился до 459,3 миллиона латов (на 31 декабря 2011 года он был равен 470,6 миллиона латов). Мы сохраняем очень консервативный подход в кредитовании – кредитный портфель составляет 22,5% от всех активов банка.
- По кредитному портфелю и прочим активам сформированы необходимые резервы в размере 56,3 миллиона латов.
- Капитал и резервы банка составили 94,0 миллиона латов (на 31 декабря 2011 года – 90,1 миллиона латов).
- Уровень достаточности капитала банка на 30 июня 2012 года был равен 14,2%, а уровень ликвидности – 69,8%.
- Показатель рентабельности собственного капитала ROE составил 12,05%, а показатель рентабельности активов ROA – 0,59%.

Банк продолжил инвестировать свободные средства в ценные бумаги. Общий объем портфеля ценных бумаг на 30 июня 2012 года составил 982,1 миллиона латов. Практически весь портфель ценных бумаг банка состоит из долговых ценных бумаг с фиксированным доходом. Ценные бумаги с кредитным рейтингом AA- и выше составляют 79,6% всего портфеля ценных бумаг. Распределение этих ценных бумаг по странам согласно размеру инвестиций является следующим: США – 30,0%, Россия – 14,4%, Канада – 12,5%, Германия – 10,7%, Швеция – 6,1%, Нидерланды – 3,1%, Великобритания – 3,0%, Латвия – 2,4%, Норвегия – 1,7%. В свою очередь 10,1% составляют ценные бумаги, выпущенные международными организациями – Европейской комиссией, ERAB и др. Годовая доходность портфеля ценных бумаг в отчетном периоде была равна 2,4%.

Совершенствуя спектр продуктов банка, начиная с июня этого года мы предоставили нашим клиентам возможность получать финансирование под залог не только ценных бумаг, но и свободных средств, находящихся на денежном счете. Как и раньше, клиенты смогут использовать финансирование, чтобы получить дополнительные средства для приобретения новых финансовых инструментов и обезличенных драгоценных металлов или для перечисления средств с денежного счета на расчетный счет.

Инвестиции

В первом полугодии 2012 года интенсивная работа по внедрению новых услуг и усовершенствованию существующих велась и дочерними предприятиями ABLV Bank – акционерным обществом брокерских вложений ABLV Capital Markets и акционерным обществом по управлению вложениями ABLV Asset Management.

В отчетном периоде, оценив растущий спрос на инвестиции в драгоценные металлы, мы в дополнение к существующим инструментам начали предлагать клиентам новое инвестиционное решение – счет драгоценных металлов. Счет драгоценных металлов представляет собой альтернативу или дополнение к традиционным инвестиционным продуктам для тех клиентов, которые желают диверсифицировать свои портфели, включив в них драгоценные металлы. Сделки можно осуществлять с обезличенным золотом, серебром, платиной и палладием.

На конец июня 2012 года общий объем активов, находящихся под управлением ABLV Asset Management, IPAS, был равен 29,1 миллиона латов, из которых 25,0 миллиона латов составляют инвестиции клиентов в инвестиционные фонды под управлением общества, а 4,1 миллиона латов – средства клиентов, размещенные в индивидуальных инвестиционных программах.

Успешным было начало 2012 года и для ABLV Capital Markets, IBAS, осуществляющего по заданию клиентов покупку и продажу всех видов финансовых инструментов на важнейших фондовых рынках мира. В первом полугодии ABLV Capital Markets, IBAS получило прибыль в размере 687,8 тысячи латов. Общие активы клиентов предприятия, инвестированные в финансовые инструменты, на 30 июня 2012 года составили 288,8 миллиона латов.

Продолжает развиваться и дочернее предприятие банка ABLV Private Equity Management, SIA, которое создает инвестиционные фонды рискованного капитала и управляет ими, чтобы обеспечить возможности инвестирования в основной капитал перспективных латвийских и зарубежных предприятий. ABLV Private Equity Management, SIA управляет фондом прямых инвестиций ABLV Private Equity Fund 2010, KS, созданным в июле 2010 года. В отчетном периоде ABLV Private Equity Fund 2010, KS принял участие в сделке, которая позволила руководству SIA Depo DIY увеличить свое участие в SIA Depo DIY с 28% до 75% за счет выкупа долей, ранее принадлежавших финансовым инвесторам. SIA Depo DIY является оператором крупнейшей в Латвии сети магазинов стройматериалов и хозяйственных товаров Depo. В результате сделки ABLV Private Equity Fund 2010 принадлежит 25% долей капитала SIA Depo DIY. Ранее фонд также приобрел доли капитала производства биогаза, фармацевтической компании и специализированной частной клиники.

В свою очередь предприятия группы ABLV Transform, которые занимаются развитием, управлением и содержанием перешедшего в собственность и приобретенного недвижимого имущества, в этом году продали уже 120 объектов недвижимости за более чем 6,0 миллиона латов. В отчетном периоде была завершена реализация таких значительных многоквартирных проектов, как Mārīņa nams и Pine breeze, и фактически полностью проданы квартиры в них.

Консультации

Наиболее популярной по-прежнему остается предоставляемая ABLV Corporate Services, SIA услуга получения вида на жительство в Латвии. В целом за первые шесть месяцев года мы помогли оформить вид на жительство 42 клиентам и их семьям.

В течение отчетного периода клиенты охотно использовали и другие консультационные услуги – консультации по созданию холдинговых структур, учреждению трастов, а также помощь в смене налогового резидентства.

Успешно работало и предприятие ABLV Consulting Services, AS, которое помогает поддерживать отношения с существующими клиентами и привлекает новых клиентов на целевых рынках группы ABLV. У группы ABLV есть 10 представительств в 7 странах – России, Украине, Беларуси, Казахстане, Таджикистане, Азербайджане и Узбекистане.

В начале апреля 2012 года представительство группы ABLV в Минске переехало в новое помещение по адресу улица Мясникова, 70. Новый офис обустроен по образцу помещений для переговоров в рижском офисе, с соблюдением наших стандартов обслуживания клиентов и требований бренда. Постепенно помещения других представительств также будут переоборудованы в соответствии с этими стандартами.

Также продолжается работа над учреждением дочернего банка ABLV Bank в Люксембурге. Компания ABLV Luxembourg, S.A. подала регулятору финансового рынка Люксембурга заявление на получение лицензии на банковскую деятельность. Уже арендованы временные офисные помещения, приняты на работу ключевые специалисты, и сейчас ведется работа по созданию нормативных документов и согласованию бизнес-процессов.

Обществу

В 2012 году ABLV Bank в сотрудничестве с благотворительным фондом ABLV Charitable Foundation продолжил оказывать поддержку различным социально значимым проектам.

Благодаря средствам, пожертвованным сотрудниками и клиентами ABLV Bank в ходе рождественской благотворительной акции, ABLV Charitable Foundation летом 2012 года помог в организации 24 летних лагерей для 450 детей. Целью программы поддержки было содействие развитию нуждающихся детей и детей с особыми потребностями и их успешной интеграции в общество, для чего им была предоставлена возможность посетить реабилитационные, развивающие и обучающие летние лагеря.

Большой интерес общества вызвали и художественные выставки, которым оказали поддержку банк и благотворительный фонд. Уже в четвертый раз в Риге при нашем участии проходит выставка коллекции, принадлежащей всемирно известному историку моды Александру Васильеву. На этот раз он привез в Ригу коллекцию нарядов под название «Мода югендстиля».

Выражаем благодарность нашим акционерам и клиентам за проявленное доверие и благодарим всех сотрудников за важный каждодневный вклад в достижение целей предприятия!

Основная информация

ABLV Bank, AS (далее в тексте – банк) было зарегистрировано как акционерное общество в городе Айзкраукле, Латвийской Республике, 17 сентября 1993 года, под единым регистрационным номером 50003149401. Нынешний юридический адрес банка: г. Рига, ул. Элизабетес, 23.

Банк осуществляет свою деятельность в соответствии с правовыми актами Латвийской Республики и выданной Банком Латвии лицензией, которая позволяет оказывать все финансовые услуги, предусмотренные законом “О кредитных учреждениях”.

Основными направлениями деятельности концерна и банка являются инвестиционные услуги, расчетные продукты, управление финансовыми ресурсами, финансовые консультации и управление недвижимым имуществом.

30 июня 2012 года у концерна и банка есть центральный офис и один кредитный центр в Риге, представительства в Азербайджане - Баку, в Беларуси - Минске, в Казахстане - Алматы, в России - Москве, Санкт-Петербурге и Екатеринбурге, в Украине – Киеве (с филиалом в Одессе), в Узбекистане - Ташкенте и в Таджикистане - Душанбе.

Ревизию финансовой отчетности концерна и банка, которая подготовлена последовательно применяя Международные стандарты финансовой отчетности, принятые в Европейском союзе, и правила Комиссии рынка финансов и капитала по подготовке годового отчета и консолидированного годового отчета банков, брокерского общества вложений и общества по управлению вложениями, проводит SIA Ernst & Young Baltic, регистрационный номер - 40003593454, Латвийская Республика, Рига, ул. Muižas 1.

Настоящий публичный квартальный отчет подготовлен в соответствии с утвержденными Комиссией рынка финансов и капитала Правилами подготовки публичных квартальных отчетов банков, с целью предоставления информации о финансовом положении и показателях деятельности концерна и банка.

Консолидированная отчетность концерна и отдельная финансовая отчетность банка за первое полугодие 2012 года было одобрено Правлением банка 15 августа 2012 года. Финансовые отчеты составлены в тысячах латов (тыс. латов), если не указано иное.

Акционеры и группы связанных акционеров банка

Акционеры и группы связанных акционеров банка на 30 июня 2012 года:

	30.06.2012.			31.12.2011.		
	Количество акций с правом голоса	Доля в основном капитале Банка	Доля в основном капитале Банка с правом голоса	Количество акций с правом голоса	Доля в основном капитале Банка	Доля в основном капитале Банка с правом голоса
Акционеры	количество	LVL'000	(%)	количество	LVL'000	(%)
Эрнест Бернис и Ника Берне (прямое и косвенное участие)	51,862	7,779	43.01	47,241	7,086	42.95
Олег Филь (косвенное участие)	51,861	7,779	43.00	47,241	7,086	42.95
Прочие акционеры	16,877	2,532	13.99	15,518	2,328	14.10
Всего акций с правом голоса	120,600	18,090	100.00	110,000	16,500	100.00
Акции без права голоса	11,000	1,650		-	-	
Всего капитала	131,600	19,740		110,000	16,500	

Номинальная стоимость одной акций составляет 150 латов.

Показатели деятельности банка

Наименование позиции	01.01.2012. - 30.06.2012. (аудированный)	01.01.2011. - 30.06.2011. (аудированный)
Отдача от капитала* (ROE) (%)	12.05	22.38
Отдача от активов* (ROA) (%)	0.59	1.21

* - показатели деятельности рассчитаны в соответствии принципам утвержденных Правил Комиссией рынка финансов и капитала по подготовке публичных квартальных отчетов банков.

Управление рисками

Информацию об управлении рисками можно найти на сайте ABLV Bank, AS <http://www.ablv.com/en/about/financial-reports>, в годовом отчете 2011 года. С 2011 года 31 декабря не было существенных изменений в управлении рисками.

Совет и правление банка

Совет Банка:

Председатель совета:
Олег Филь

Избран:
04.10.2011.

Заместитель председателя совета:
Янис Кригерс

Избран повторно:
04.10.2011.

Член совета:
Игорь Раппопорт

Избран повторно:
04.10.2011.

Правление Банка:

Председатель правления:
Эрнест Бернис – исполнительный директор (CEO)

Избран повторно:
17.10.2011.

Заместитель председателя правления:
Вадим Рейнфельд – заместитель исполнительного директора (dCEO)

Избран повторно:
17.10.2011.

Члены правления:
Александр Паже – директор по соответствию (CCO)
Эдгар Павлович – директор по управлению рисками (CRO)
Марис Каннениекс – финансовый директор (CFO)
Роланд Цитаев – директор по ИТ (CIO)

Избран повторно:
17.10.2011.
17.10.2011.
17.10.2011.
17.10.2011.

Роман Сурначев – директор по операциям (COO)

Избран:
17.10.2011.

Стратегия и цели деятельности банка

Основными направлениями деятельности концерна и банка являются инвестиционные услуги, расчетные продукты, управление финансовыми ресурсами, финансовые консультации и управление недвижимым имуществом.

Банк осуществляет свою деятельность в соответствии с правовыми актами Латвийской Республики и выданной Банком Латвии лицензией, которая позволяет оказывать все финансовые услуги, предусмотренные законом О кредитных учреждениях.

Видение банка

Концерн и банк предлагают ценнейший опыт в сфере частного банковского обслуживания, основанный на особом понимании наших клиентов.

Миссия банка

Наша миссия — сохранить и приумножить ваш капитал, предоставляя необходимые финансовые услуги и консультации.

Ценности банка

Сотрудничающий

Мы внимательно слушаем, предлагаем разумные решения и всегда готовы к переменам. Мы не стоим на месте, мы действуем.

Интуитивный

Мы знаем, что важно для наших клиентов. Мы понимаем особенности бизнеса клиента, законов и культуры его страны и предлагаем индивидуально подобранные решения.

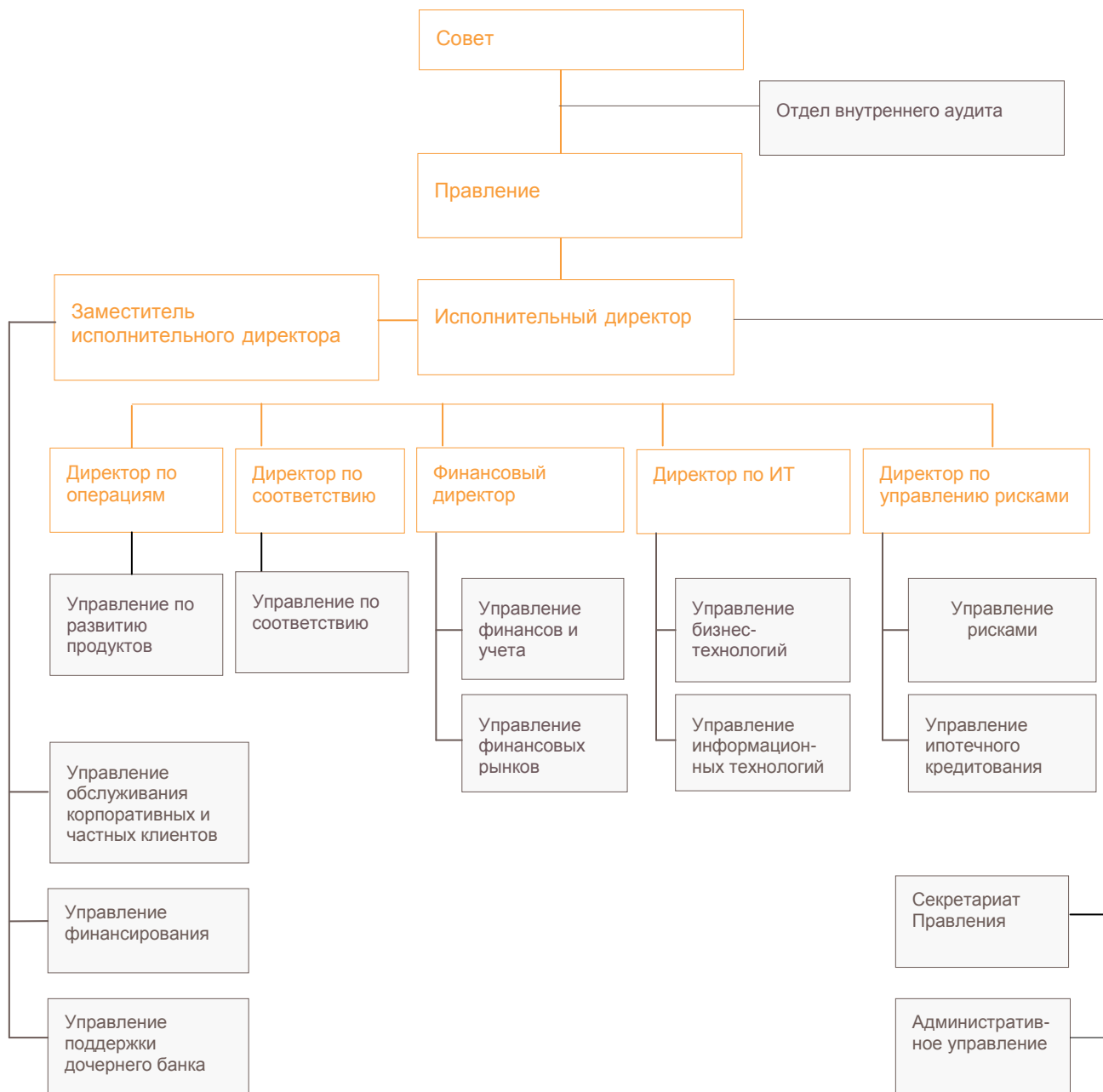
Ценимый

Мы работаем ради успеха наших клиентов. Главное в нашей деятельности — быть полезными нашим клиентам.

Цель Банка

Согласно принятой в 2008 году стратегии, цель ABLV Bank, AS – стать лидером в сфере банковских услуг, управления частным капиталом и предоставления финансовых консультаций в Восточной Европе.

Структура банка*



* Дополнительная информация о местах обслуживания клиентов доступна на интернет-сайте банка <http://www.ablv.com/lv/about/offices>.

Состав концерна

В данном публичном квартальном отчете предоставлена финансовая информация о ABLV Bank, AS и ее дочерних компаниях (вместе далее - концерн), а также о ABLV Bank, AS отдельно. ABLV Bank, AS является материнской компанией концерна.

Состав концерна на 30 июня 2012 года :

№	Название коммерческого общества	Регистрационный номер	Код и адрес места регистрации	Вид деятельности коммерческого общества*	Доля банка в основном капитале (%)	Доля прав голоса в коммерческом обществе (%)	Основание включения в группу**
1	ABLV Bank, AS	50003149401	LV, Elizabetes iela 23, Rīga, LV-1010	BNK	100	100	MAS
2	ABLV Asset Management, IPAS	40003814724	LV, Elizabetes iela 23, Rīga, LV-1010	IPS	100	100	MS
3	ABLV Capital Markets, IBAS	40003814705	LV, Elizabetes iela 23, Rīga, LV-1010	IBS	100	100	MS
4	ABLV Consulting Services, AS	40003540368	LV, Elizabetes iela 23, Rīga, LV-1010	CKS	100	100	MS
5	ABLV Corporate Services, SIA	40103283479	LV, Elizabetes iela 23, Rīga, LV-1010	CKS	100	100	MS
6	ABLV Corporate Services, LTD	HE273600	CY, 1 Apriliou, 52, P.C.7600, Larnaca, Athienou	CKS	100	100	MS
7	ABLV Luxembourg, S.A.	B 162048	LU, Montee du Grund, 6, L-1645, Luxembourg	CKS	100	100	MS
8	ABLV Transform Partnership, KS	40103260921	LV, Elizabetes iela 23, Rīga, LV-1010	CFI	99.9997	99.9997	KS
9	AB.LV Transform Investments, SIA	40103191969	LV, Elizabetes iela 23, Rīga, LV-1010	CKS	100	100	MS
10	Transform 1, SIA	40103193211	LV, Elizabetes iela 23, Rīga, LV-1010	CKS	100	100	MS
11	Transform 2, SIA	40103193033	LV, Elizabetes iela 23, Rīga, LV-1010	CKS	100	100	MS
12	Transform 3, SIA	40103193067	LV, Elizabetes iela 23, Rīga, LV-1010	CKS	100	100	MS
13	Transform 4, SIA	40103210494	LV, Elizabetes iela 23, Rīga, LV-1010	CKS	100	100	MS
14	Transform 6, SIA	40103237323	LV, Elizabetes iela 23, Rīga, LV-1010	CKS	100	100	MS
15	Transform 7, SIA	40103237304	LV, Elizabetes iela 23, Rīga, LV-1010	CKS	100	100	MS
16	Transform 8, SIA	40103240484	LV, Elizabetes iela 23, Rīga, LV-1010	CKS	100	100	MS
17	Transform 9, SIA	40103241210	LV, Elizabetes iela 23, Rīga, LV-1010	CKS	100	100	MS
18	Transform 10, SIA	50103247681	LV, Elizabetes iela 23, Rīga, LV-1010	CKS	100	100	MS
19	Transform 11, SIA	40103258310	LV, Elizabetes iela 23, Rīga, LV-1010	CKS	100	100	MS
20	Transform 12, SIA	40103290273	LV, Elizabetes iela 23, Rīga, LV-1010	CKS	100	100	MS
21	Transform 13, SIA	40103300849	LV, Elizabetes iela 23, Rīga, LV-1010	CKS	100	100	MS
22	Transform 14, SIA	50103313991	LV, Elizabetes iela 23, Rīga, LV-1010	CKS	100	100	MS
23	Transform 17, SIA	40103424617	LV, Elizabetes iela 23, Rīga, LV-1010	CKS	100	100	MS
24	Transform 18, SIA	40103492079	LV, Elizabetes iela 23, Rīga, LV-1010	CKS	100	100	MS
25	Elizabetes Park House, SIA	50003831571	LV, Elizabetes iela 23, Rīga, LV-1010	CKS	91.6	91.6	MS
26	New Hanza City, SIA	40103222826	LV, Elizabetes iela 23, Rīga, LV-1010	CKS	100	100	MS
27	ABLV Private Equity Management, SIA	40103286757	LV, Elizabetes iela 23, Rīga, LV-1010	CKS	100	100	MS
28	ABLV Private Equity Fund 2010, KS	40103307758	LV, Elizabetes iela 23, Rīga, LV-1010	CFI	100	100	KS
39	Vaiņode Agro Holding, SIA	40103503851	LV, Elizabetes iela 23, Rīga, LV-1010	CKS	100	100	MS
30	Vaiņodes Agro, SIA	40103484940	LV, Elizabetes iela 23, Rīga, LV-1010	CKS	100	100	MS
30	Gas Stream, SIA	42103047436	LV, Elizabetes iela 23, Rīga, LV-1010	CKS	49	49	MS
31	Bio Future, SIA	42103047421	LV, Elizabetes iela 23, Rīga, LV-1010	CKS	49	49	MS

* BNK – банк, IBS – брокерское общество, IPS – общество по управлению вложениями, CFI – другое финансовое учреждение, CKS – другое коммерческое общество.

** MS – дочернее общество; KS – совместное общество; MAS – материнское общество.

Отчет о прибыли и убытках

Наименование позиции	01.01.2012. - 30.06.2012. (аудированный)		01.01.2011. - 30.06.2011. (аудированный)	
	Концерн	Банк	Концерн	Банк
	тыс. латов	тыс. латов	тыс. латов	тыс. латов
Процентные доходы	18,887	18,876	18,572	18,523
Процентные расходы	(8,101)	(8,114)	(8,206)	(8,148)
Доходы от дивидендов	4	1,401	1	707
Комиссионные доходы	15,153	13,570	12,812	11,173
Комиссионные расходы	(1,836)	(1,641)	(1,549)	(1,346)
Чистая реализованная прибыль по финансовым активам, отражённым по амортизированной стоимости приобретения	-	-	2	2
Чистая реализованная прибыль по финансовым активам и обязательствам удерживаемым для торговли	(17)	(17)	2,659	2,659
Чистый реализованный (убыток)/ прибыль от финансовых активов, имеющихся в наличии для продажи	-	-	-	-
Чистая прибыль от финансовых активов, учитываемых по справедливой стоимости с отражением её изменения в прибыли или убытках	17	(24)	(7,415)	(7,415)
Изменения справедливой стоимости в учёте хеджирования	-	-	-	-
Прибыль/ (убыток) от торговли и переоценки иностранных валют	7,001	7,075	14,140	14,144
Прибыль/ (убыток) от выбытия имущества, оборудования и оснащения, инвестиций в недвижимость и нематериальных активов	17	17	(14)	(14)
Прочие доходы	8,127	685	8,772	658
Прочие расходы	(7,823)	(2,531)	(8,236)	(1,885)
Административные расходы	(14,436)	(11,806)	(12,825)	(11,128)
Износ	(994)	(737)	(836)	(779)
Результат создания резервов на сомнительные долги	(8,785)	(8,795)	(6,040)	(6,040)
Расходы от обесценения финансовых инструментов	(441)	(564)	(789)	(895)
Прибыль/ (убыток) до налога на прибыль	6,773	7,395	11,048	10,216
Налог на прибыль	(1,869)	(1,697)	(1,251)	(1,087)
Прибыль/ (убыток) за отчетный период	4,904	5,698	9,797	9,129
Приходящийся на:				
Акционеров Банка	5,075		9,915	
Неконтрольные доли участия	(171)		(118)	

Балансовый отчет

Активы	Примечания	30.06.2012.		31.12.2011.	
		(аудированный)		(аудированный)	
		Концерн	Банк	Концерн	Банк
		тыс. латов	тыс. латов	тыс. латов	тыс. латов
Касса и требования к центральным банкам до востребования		88,855	88,855	143,663	143,663
Требования к кредитным учреждениям до востребования		324,321	324,209	398,502	398,371
Финансовые активы для торговли		-	-	-	-
Финансовые активы, учитываемые по справедливой стоимости с отражением её изменения в прибыли или убытках		1,907	1,907	8,922	8,922
Финансовые активы, имеющиеся в наличии для продажи		706,844	706,844	373,006	373,006
Кредиты и дебиторская задолженность	1	532,416	530,213	589,803	590,704
Инвестиции, удерживаемые до погашения		273,309	273,309	166,778	166,778
Изменения справедливой стоимости части портфеля, предназначенной для хеджирования процентного риска		-	-	-	-
Накопленные доходы и расходы будущих периодов		742	359	686	335
Основные средства		10,417	4,847	10,071	4,954
Инвестиции в недвижимость		21,453	16,523	21,542	16,662
Нематериальные активы		3,431	3,295	3,493	3,368
Участие в основном капитале родственных и ассоциированных предприятий		2,269	77,783	315	71,286
Активы по налогам		1,534	1,329	3,401	3,359
Прочие активы		63,551	8,352	58,117	7,753
Всего активы		2,031,049	2,037,825	1,778,299	1,789,161
Обязательства					
Обязательства перед центральным банкам		-	-	-	-
Обязательства к кредитным учреждениям до востребования		1,595	1,202	1,779	1,779
Финансовые обязательства для торговли		-	-	-	-
Финансовые обязательства, учитываемые по справедливой стоимости с отражением её изменения в прибыли или убытках		172	172	141	141
Финансовые обязательства, отраженные по амортизированной стоимости приобретения	2	1,927,036	1,933,885	1,677,774	1,687,762
Финансовые обязательства, появившиеся в результате передачи финансовых активов		-	-	-	-
Изменения справедливой стоимости части портфеля, предназначенной для хеджирования процентного риска		-	-	-	-
Накопленные расходы и доходы будущих периодов		6,893	5,945	6,121	5,182
Резервы		-	-	-	-
Обязательства по налогам		156	-	359	-
Прочие обязательства		6,632	2,598	6,798	4,123
Всего обязательств		1,942,484	1,943,802	1,692,972	1,698,987
Капитал и резервы		88,565	94,023	85,327	90,174
Всего обязательств и капитала и резервов		2,031,049	2,037,825	1,778,299	1,789,161
Внебалансовые статьи					
Возможные обязательства		14,831	14,831	12,055	12,055
Внебалансовые обязательства перед клиентами		13,909	13,909	20,940	20,940

Информация была подготовлена, основываясь на данных, которые доступны в аудированных отчетах на 30.06.2012.г. и 31.12.2011.г.

Собственный капитал и расчет минимальных требований к капиталу

Наименование позиции	30.06.2012.		31.12.2011.	
	(аудированный)		(аудированный)	
	Концерн	Банк	Концерн	Банк
	тыс. латов	тыс. латов	тыс. латов	тыс. латов
Собственный капитал	119,622	127,077	122,158	129,834
Капитал первого уровня	80,060	85,030	81,679	86,806
Капитал второго уровня	40,030	42,515	40,855	43,404
Уменьшение капитала первого уровня и капитала второго уровня	(468)	(468)	(376)	(376)
Всего капитала первого уровня, со снижением	79,826	84,796	81,491	86,618
Всего капитала второго уровня, со снижением	39,796	42,281	40,667	43,216
Капитал третьего уровня	-	-	-	-
Сводный расчёт требований к капиталу	75,635	71,463	72,018	67,140
Общая сумма требований к капиталу по кредитному риску, риску партнера сделки, риску уменьшения стоимости возмещения и риску неоплаты поставок	60,414	62,730	59,416	59,236
Требования к капиталу по риску расчетов/ поставок	-	-	-	-
Общая сумма требований к капиталу по риску позиции, валютному риску и товарному риску	6,822	1,469	4,957	708
Требования к капиталу на покрытие операционного риска	8,399	7,264	7,645	7,196
Другие и переходные требования к капиталу	-	-	-	-
Дополнительная информация				
Покрытие требований к капиталу собственным капиталом (излишек/(недостаток)) без учёта других и переходных требований к капиталу	43,987	55,614	50,140	62,694
Показатель достаточности капитала (%) без учета других и переходных требований к капиталу	12.65%	14.23%	13.57%	15.47%
Покрытие требований к капиталу собственным капиталом (излишек/(недостаток))	43,987	55,614	50,140	62,694
Показатель достаточности капитала (%)	12.65%	14.23%	13.57%	15.47%

Примечание 1

Кредиты и дебиторская задолженность

Наименование позиции	30.06.2012.г. (аудированный)		31.12.2011.г. (аудированный)	
	Концерн	Банк	Концерн	Банк
	тыс. латов	тыс. латов	тыс. латов	тыс. латов
Небанковские кредиты	459,485	459,282	469,424	470,603
Срочные требования к кредитным учреждениям	72,931	70,931	120,379	120,101
Всего	532,416	530,213	589,803	590,704

Примечание 2

Финансовые обязательства, отраженные по амортизированной стоимости приобретения

Наименование позиции	30.06.2012.г. (аудированный)		31.12.2011.г. (аудированный)	
	Концерн	Банк	Концерн	Банк
	тыс. латов	тыс. латов	тыс. латов	тыс. латов
Вклады	1,839,655	1,848,408	1,595,438	1,603,143
Выпущенные ценные бумаги	71,487	71,487	51,507	56,258
Подчинённые депозиты	11,760	11,760	21,662	21,662
Срочные обязательства перед кредитными учреждениями	4,134	2,230	9,167	6,699
Всего	1,927,036	1,933,885	1,677,774	1,687,762

Примечание 3

Анализ концентрации портфеля ценных бумаг концерна и банка

Объем портфеля ценных бумаг концерна и банка в разрезе стран и видов эмитентов:

Вид эмитента	Концерн/ Банк 30.06.2012.				
	Переоцениваемые по справедливой стоимости LVL'000	Имеющиеся в наличии для продажи LVL'000	Удерживаемые до погашения LVL'000	Всего LVL'000	% от собств. капитала %
Соединенные Штаты					
Центральные правительства	-	288,554	-	288,554	
Другие эмитенты	131	4,359	-	4,490	
Всего	131	292,913	-	293,045	230.51
Россия					
Центральные правительства	-	10,022	17,487	27,509	
Другие эмитенты	29	41,976	73,821	115,826	
Всего	29	51,998	91,308	143,335	112.75
Канада					
Центральные правительства	-	16,554	15,862	32,415	
Другие эмитенты	-	60,448	29,063	89,511	
Всего	-	77,001	44,925	121,926	95.91
Германия					
Центральные правительства	-	14,252	7,137	21,388	
Другие эмитенты	129	74,989	8,627	83,745	
Всего	129	89,241	15,764	105,133	82.70
Швеция					
Центральные правительства	-	46,156	-	46,156	
Другие эмитенты	-	7,830	5,835	13,665	
Всего	-	53,986	5,835	59,821	47.06
Нидерланды					
Другие эмитенты	-	27,764	2,922	30,686	
Всего	-	27,764	2,922	30,686	24.14
Великобритания					
Другие эмитенты	-	8,543	21,165	29,707	
Всего	-	8,543	21,165	29,707	23.37
Латвия					
Центральные правительства	-	15	23,430	23,446	
Другие эмитенты	1,271	-	356	1,627	
Всего	1,271	15	23,787	25,073	19.72
Норвегия					
Центральные правительства	-	7,595	2,973	10,569	
Другие эмитенты	-	-	5,707	5,707	
Всего	-	7,595	8,680	16,275	12.80
Международные организации		71,842	26,866	98,707	77.64
Ценные бумаги других стран	273	25,945	32,059	58,277	
Ценные бумаги нетто	1,832	706,844	273,309	981,985	

В отчетном периоде для ценных бумаг, имеющих в наличии для продажи, было признано обесценение в размере 306 тыс. латов.

На конец отчетного периода накопления на финансовые активы, отраженные по амортизированной стоимости приобретения, составили:

- на ценные бумаги одного предприятия - в размере 173 тыс. латов, с рыночной стоимостью 0 латов на 30 июня 2012 года;
- на ценные бумаги одного кредитного учреждения - в размере 836 тыс. латов, с рыночной стоимостью 140 тыс. латов на 30 июня 2012 года.

На 30 июня 2012 года ценные бумаги с кредитным рейтингом AA- и выше составляют 79,6% всего портфеля ценных бумаг. Годовая доходность портфеля ценных бумаг в отчетном периоде была равна 2,4%.