



ABLV

BANKING / INVESTMENTS \ ADVISORY

## ABLV Bank, AS

publiskais ceturkšņa pārskats  
par periodu, kas noslēdzās  
2012. gada 30. jūnijā

## Bankas vadības ziņojums

Godātie ABLV Bank, AS akcionāri un darbinieki,

2012. gada pirmajā pusgadā ABLV grupai izdevās veiksmīgi turpināt pildīt galvenos šī gada uzdevumus: paplašināt koncerna un bankas darbību un paaugstināt ienesīgumu, vienlaikus attīstot un uzlabojot darbības risku pārvaldīšanas metodes.

2012. gada pirmie seši mēneši visā pasaulē bija notikumiem bagāts un visai sarežģīts laiks. Tirgos joprojām valdīja nestabilitāte un jauka rakstura tendences. Neraugoties uz Eiropā valdošo ekonomikas izaugsmes tempu samazināšanos, Latvijas ekonomikā turpinājās atveseļošānās. Latvija 2012. gada pirmajā ceturksnī gada salīdzinājumā uzrādīja straujāko izaugsmi no visām Eiropas Savienības dalībvalstīm, un Latvijas Finanšu ministrija paaugstināja valsts IKP izaugsmes prognozi šim gadam līdz 4,0%. Situācija finanšu tirgos un ekonomikā kopumā, protams, dažādos veidos atspoguļojās arī mūsu bankas darbībā.

Eirozonā 2012. gada pirmajā pusgadā jaunu krīzes vilni piedzīvoja Spānija un Kipra, kļūstot par ceturto un piekto Eirozonas valsti, kuras spiestas mainīt tirgus finansējumu pret ārpus tirgus kredītišanu. Nedrošība par šo valstu finanšu sistēmu nākotni mudināja investorus meklēt savai naudai citu patvērumu. Tas bija viens no faktoriem, kas sekmēja noguldījumu apjoma pieaugumu arī ABLV Bank, AS. Kopš gada sākuma noguldījumi auguši par 15,3%, sasniedzot 1,85 miljardus latu, un šī tendence saglabājas arī jūlijā. ABLV Bank pēc noguldījumu apjoma ir pirmajā vietā starp visām Latvijā strādājošajām komercbankām, bet pēc kopējā biznesa apjoma – lielākā privātā banka Latvijā.

Pārskata periodā turpinājās bankrotējušās kompānijas MF Global UK likvidācijas process. MF Global UK bija viens no mūsu bankas klientu vērtspapīru turētājiem un sadarbības partneris tirdzniecībā ar vērtspapīriem. Rūpējoties par mūsu klientu drošību, mēs pieņēmām ļoti svarīgu lēmumu, kas turpmāk veicinās bankas ieguldījumu virziena attīstību. Pārskata periodā banka uzņēma klientu – vērtspapīru turētāju risku un iespējamus zaudējumus saistībā ar viņu aktīviem MF Global UK, kā arī administratīvos izdevumus, kas saistīti ar naudas un vērtspapīru atgūšanu no MF Global UK. Banka par saviem līdzekļiem iegādājās vērtspapīrus 7,4 miljonu latu vērtībā un aizvietoja ar tiem klientu vērtspapīrus, kas tika turēti MF Global UK. Ar klientu riska uzņemšanos saistītie tiešie bankas izdevumi un uzkrājumi atskaites periodā bija 2,6 miljoni latu. Tas samazināja bankas peļņas rādītājus pirmajā pusgadā, bet ilgtermiņā noteikti atmaksāsies klientu lojalitātes un investīciju virziena pieauguma veidā. Šie notikumi deva arī vērtīgu pieredzi, kas mums palīdzēs turpmākajā darbā.

2012. gada sākumā bankas akcionāriem tika izmaksātas dividendes par 2011. gadu, vienlaikus dodot iespēju līdzekļus reinvestēt bankas attīstībā – iegādājoties jaunās emisijas akcijas. Emisijas apjoms bija 10,600 akciju, tās ietvaros bankas pašu kapitāls tika palielināts par 15,0 miljoniem latu. Akciju piedāvājuma 2.posmā pieprasījums pārsniedza piedāvājumu 4,5 reizes. Emitētās akcijas iegādājās 35 līdzšinējie bankas akcionāri. 2012. gada martā tika emitētas arī personāla akcijas un sadalītas starp 21 bankas vadošo darbinieku, izveidojot vienotu motivācijas sistēmu veiksmīgu rezultātu sasniegšanai. Šobrīd bankas pašu kapitālu veido 131,600 akcijas, tai skaitā 120,600 akcijas ar balsstiesībām un 11,000 personāla akcijas bez balsstiesībām.

2012. gadā banka turpināja pagājušā gada nogalē uzsāktu ilgtermiņa depozītu pakāpenisku aizstāšanu ar obligācijām. Jūnija beigās tika veiktas divas EUR un USD valūtās nominētas subordinēto obligāciju emisijas par 5 miljoniem EUR un 20 miljoniem USD ar 10 gadu dzēšanas termiņu un fiksētu ienākumu 4,5% gadā. Jauno emisiju obligācijas tika piedāvātas ABLV grupas klientiem un darbiniekiem, kā rezultātā 90 no viņiem kļuva par obligāciju īpašniekiem. Jaunās obligācijas, tāpat kā iepriekšējās, ir iekļautas biržas NASDAQ OMX Riga parāda vērtspapīru sarakstā. Tā kā bankas klienti izrāda paaugstinātu interesi par šāda veida ieguldījumu produktiem, obligācijas tiks emitētas arī turpmāk.

### Banka

Mūsu izveidotais ilgspējīgais un diversificētais biznesa modelis ļāva koncernam 2012. gada pirmajos sešos mēnešos gūt peļņu 4,9 miljonu latu apmērā, savukārt ABLV Bank, AS peļņa bija 5,7 miljoni latu.

2012. gadā turpinājās izaugsme visos ABLV grupas darbības virzienos:

- Bankas ieņēmumi no pamatdarbības 2012. gada pirmajā pusgadā pirms uzkrājumu izveidošanas nedrošiem parādiem bija 31,8 miljoni latu.
- 2012. gada sešos mēnešos noguldījumu apjoms bankā auga par 15,3% līdz 1,85 miljardiem latu.
- Bankas aktīvu apjoms 2012. gada 30. jūnijā bija 2,04 miljardi latu; pēc aktīvu apjoma ABLV Bank, AS atrodas ceturtajā vietā starp Latvijā strādājošajām komercbankām.
- Bankas kredītportfelis ir samazinājies līdz 459,3 miljoniem latu (2011. gada 31. decembrī tas bija 470,6 miljoni latu). Kreditēšanā saglabājam ļoti konservatīvu pieeju - kredītportfelis veido 22,5% no visiem bankas aktīviem.
- Kredītportfelim un pārējiem aktīviem ir izveidoti nepieciešamie uzkrājumi 56,3 miljonu latu apmērā.
- Bankas kapitāls un rezerves – 94,0 miljoni latu (2011. gada 31. decembrī – 90,1 miljoni latu).
- Bankas kapitāla pietiekamības līmenis 2012. gada 30. jūnijā bija 14,2%, bet likviditātes līmenis – 69,8%.
- Kapitāla atdeves rādītājs ROE bija 12,05%, savukārt aktīvu atdeves rādītājs ROA – 0,59%.

Banka turpināja brīvos līdzekļus ieguldīt vērtspapīros. Kopējais vērtspapīru portfeļa apjoms 2012. gada 30. jūnijā bija 982,1 miljoni latu. Gandrīz visu bankas vērtspapīru portfeli veido parāda vērtspapīri ar fiksētu ienākumu. Vērtspapīri ar kredītreitingu AA- vai augstāku veido 79,6% no visa vērtspapīru portfeļa. Šo vērtspapīru sadalījums pa valstīm pēc ieguldījumu apmēra ir šāds: ASV – 30,0%, Krievija – 14,4%, Kanāda – 12,5%, Vācija – 10,7%, Zviedrija – 6,1%, Nīderlande – 3,1%, Lielbritānija – 3,0%, Latvija – 2,4%, Norvēģija – 1,7%. Savukārt 10,1% veido starptautisko institūciju – Eiropas Komisijas, ERAB u.c. emitētie vērtspapīri. Vērtspapīru portfeļa gada ienesīgums pārskata periodā bija 2,4%.

Attīstot bankas produktu klāstu, no šā gada jūnija mūsu klientiem ir iespēja saņemt finansējumu ne tikai pret vērtspapīru ķīlu, bet arī pret naudas kontā esošajiem brīvajiem līdzekļiem. Tāpat kā līdz šim, klienti varēs izmantot finansēšanu, lai saņemtu papildu līdzekļus jaunu finanšu instrumentu un bezskaidru dārgmetālu iegādei vai līdzekļu pārskaitījumam no naudas konta uz norēķinu kontu.

## Ieguldījumi

Intensīvs darbs jaunu pakalpojumu ieviešanā un esošo pilnveidošanā 2012. gada pirmajos sešos mēnešos notika ABLV Bank meitas uzņēmumos - ieguldījumu brokeru akciju sabiedrībā ABLV Capital Markets un ieguldījumu pārvaldes akciju sabiedrībā ABLV Asset Management.

Pārskata periodā, izvērtējot pieaugošo pieprasījumu pēc ieguldījumiem dārgmetālos, papildus līdzšinējiem instrumentiem, klientiem uzsākām piedāvāt jaunu ieguldījumu risinājumu - Dārgmetālu kontus. Dārgmetālu konti ir alternatīva vai papildinājums tradicionālajiem ieguldījumu produktiem tiem klientiem, kuri vēlas diversificēt savus portfeļus, iekļaujot tajos arī dārgmetālus. Darījumus iespējams veikt ar bezskaidru zeltu, sudrabu, platīnu un pallādiju.

ABLV Asset Management, IPAS kopējie aktīvi pārvaldīšanā, kurus sabiedrība pārvalda klientu uzdevumā, 2012. gada jūnija beigās bija 29,1 miljoni latu, no kuriem 25,0 miljoni latu bija klientu ieguldījumi sabiedrības pārvaldītajos ieguldījumu fondos un 4,1 miljoni latu – klientu līdzekļi, kas izvietoti individuālajās ieguldījumu programmās.

Arī ABLV Capital Markets, IBAS, kas klientu uzdevumā veic visu veidu finanšu instrumentu pirkšanu un pārdošanu nozīmīgākajos pasaules fondu tirgos, 2012. gads sācies veiksmīgi. Pirmajā pusgadā ABLV Capital Markets, IBAS guva 687,8 tūkstošus latu lielu peļņu. Uzņēmuma klientu kopējie aktīvi, kas ieguldīti finanšu instrumentos, uz 2012. gada 30. jūniju bija 288,8 miljoni latu.

Attīstību turpina bankas meitas sabiedrība ABLV Private Equity Management, SIA, kura veido un pārvalda riska kapitāla investīciju fondus investīcijām perspektīvu Latvijas un ārvalstu uzņēmumu pamatkapitālā. ABLV Private Equity Management, SIA pārvalda tiešo investīciju fondu ABLV Private Equity Fund 2010, KS, kas tika izveidots 2010. gada jūlijā. Pārskata periodā ABLV Private Equity Fund 2010, KS piedalījās darījumā, kas ļāva SIA „Depo DIY” vadībai palielināt savu līdzdalību SIA „Depo DIY” no 28% līdz 75%, izpērkot līdzšinējo finanšu investoru daļas. SIA „DEPO DIY” ir Latvijā lielākās būvmateriālu un saimniecības preču veikalu ķēdes „Depo” operators. Darījuma rezultātā ABLV Private Equity Fund 2010 pieder 25% SIA „Depo DIY” kapitāla daļu. Iepriekš fonds ir iegādājies arī biogāzes ražošanas, farmācijas uzņēmuma un specializētas privātklīnikas kapitāldaļas.

Savukārt ABLV Transform grupas uzņēmumi, kas attīsta, pārvalda un apsaimnieko pārņemtos un iegādātos nekustamos īpašumus, šogad jau pārdevuši 120 nekustamā īpašuma objektus par vairāk nekā 6,0 miljoniem latu. Atskaites periodā tika pabeigti un faktiski izpārdoti tādi nozīmīgi daudzdzīvokļu objekti kā „Mārtiņa nams” un „Pine breeze”.

## Konsultācijas

Joprojām populārākais ABLV Corporate Services, SIA pakalpojums ir „Uzturēšanās atļauja Latvijā”. Kopumā gada pirmajos sešos mēnešos saņemt uzturēšanās atļauju esam palīdzējuši 42 klientiem un viņu ģimenēm.

Pārskata periodā klienti labprāt izmantoja arī citus konsultatīvos pakalpojumus - konsultācijas par holdinga struktūru izveidošanu, trastu noformēšanu, kā arī palīdzību nodokļu rezidences maiņā.

Veiksmīgi darbojas arī ABLV Consulting Services, AS, palīdzot uzturēt attiecības ar esošajiem klientiem un piesaistot jaunus klientus ABLV grupas mērķa tirgos. ABLV grupai ir 10 pārstāvniecības 7 valstīs - Krievijā, Ukrainā, Baltkrievijā, Kazahstānā, Tadžikistānā, Azerbaidžānā un Uzbekistānā.

2012. gada aprīļa sākumā ABLV grupas pārstāvniecība Minskā pārcēlās uz jaunām telpām Mjasņikova ielā 70. Jaunais birojs iekārtots pēc Rīgas biroja pārrunu zonas parauga, ievērojot mūsu klientu apkalpošanas standartus un zīmola prasības. Pakāpeniski arī citu pārstāvniecību telpas tiks pārveidotas atbilstoši šiem standartiem.

Turpinās arī darbs pie ABLV Bank meitas bankas izveidošanas Luksemburgā. Kompānija ABLV Luxembourg, S.A. ir iesniegusi Luksemburgas finanšu tirgus regulatoram iesniegumu ar lūgumu izsniegt licenci bankas darbībai. Jau noīrētas pagaidu biroja telpas, pieņemti darbā svarīgākie speciālisti, pašlaik notiek darbs pie normatīvo dokumentu izveides un biznesa procesu saskaņošanas.

## **Sabiedrībai**

2012. gadā ABLV Bank sadarbībā ar labdarības fondu ABLV Charitable Foundation turpināja atbalstīt dažādus sabiedrībā sociāli nozīmīgus projektus.

Pateicoties ABLV Bank darbinieku un klientu saziņotajiem līdzekļiem Ziemassvētku labdarības akcijas ietvaros, ABLV Charitable Foundation 2012. gada vasarā atbalstīja 24 vasaras nometņu organizēšanu 450 bērniem. Atbalsta programmas mērķis ir veicināt trūcīgu bērnu un bērnu ar īpašām vajadzībām attīstību un veiksmīgu integrāciju sabiedrībā, radot iespējas apmeklēt rehabilitējošas, attīstošas un izglītojošas vasaras nometnes.

Lielu sabiedrības ievērību guva bankas un labdarības fonda atbalstītās mākslas izstādes. Jau ceturto reizi Rīgā ar mūsu līdzdalību notiek slavenā modes vēsturnieka Aleksandra Vasiljeva kolekcijas izstāde. Šogad modes vēsturnieks atveda kolekciju „Jūgendstila mode”, kas ir jau ceturkā Aleksandra Vasiljeva tērpu izstāde Rīgā.

Izsakām pateicību mūsu akcionāriem un klientiem par izrādīto uzticību, un visiem darbiniekiem – par nozīmīgu ikdienas ieguldījumu uzņēmuma mērķu sasniegšanā!

## Pamatinformācija

ABLV Bank, AS (turpmāk tekstā – banka) tika reģistrēta kā akciju sabiedrība Aizkrauklē, vienotais reģistrācijas Nr.50003149401, Latvijas Republikā 1993. gada 17. septembrī. Šobrīd bankas juridiskā adrese ir Rīga, Elizabetes iela 23.

Banka darbojas saskaņā ar Latvijas Republikas likumdošanas aktiem un Latvijas Bankas izsniegto licenci, kas ļauj veikt visus Kredītiestāžu likumā paredzētos finanšu pakalpojumus.

Koncerna un bankas galvenie darbības virzieni ir ieguldījumu pakalpojumi, norēķinu produkti, finanšu resursu pārvaldīšana, finanšu konsultācijas un nekustamā īpašuma pārvaldīšana.

2012. gada 30. jūnijā koncernam un bankai ir centrālais birojs un viens kredītu centrs Rīgā, pārstāvniecības Azerbaidžānā - Baku, Baltkrievijā - Minskā, Kazahstānā – Almati, Krievijā – Maskavā, Sanktpēterburgā un Jekaterinburgā, Ukrainā - Kijevā, kurai ir filiāle Odesā, Uzbekistānā – Taškentā un Tadžikistānā – Dušanbe.

Koncerna/ bankas finanšu pārskatus, kas sagatavoti, konsekventi piemērojot Eiropas Savienībā pieņemtos Starptautiskos finanšu pārskatu standartus un FKTK Banku, ieguldījumu brokeru sabiedrību un ieguldījumu pārvaldes sabiedrību gada pārskata un konsolidētā gada pārskata sagatavošanas noteikumus, revīziju veic SIA Ernst & Young Baltic, vienotais reģistrācijas numurs Nr. 40003593454, Latvijas Republikā, Rīgā, Muitas ielā 1.

Šis publiskais ceturkšņa pārskats ir sagatavots saskaņā ar Finanšu kapitāla un tirgus komisijas apstiprinātajiem Banku publisko ceturkšņa pārskatu sagatavošanas noteikumiem ar mērķi sniegt informāciju par koncerna un bankas finansiālo stāvokli un darbības rādītājiem.

Koncerna konsolidētie un bankas atsevišķie finanšu pārskati par 2012. gada pirmo pusgadu tika apstiprināti bankas valdē 2012. gada 15. augustā.

Finanšu pārskati ir sastādīti tūkstošos latu (LVL '000), ja vien nav norādīts citādi.

## Bankas akcionāri un saistīto akcionāru grupas

Bankas akcionāri un saistīto akcionāru grupas 2012. gada 30. jūnijā:

	30.06.2012.			31.12.2011.		
	Balsstiesīgās akcijas skaits	Daļa no Bankas pamatkapitāla LVL'000	Daļa no Bankas balsstiesīgā pamatkapitāla (%)	Balsstiesīgās akcijas skaits	Daļa no Bankas pamatkapitāla LVL'000	Daļa no Bankas balsstiesīgā pamatkapitāla (%)
<b>Akcionāri</b>						
Ernests Bernis un Nika Berne (tieši un netieši iegūta līdzdalība)	51,862	7,779	43.01	47,241	7,086	42.95
Oļegs Fiļs (netieši iegūta līdzdalība)	51,861	7,779	43.00	47,241	7,086	42.95
Pārējie akcionāri kopā	16,877	2,532	13.99	15,518	2,328	14.10
<b>Akcijas ar balsstiesībām kopā</b>	<b>120,600</b>	<b>18,090</b>	<b>100.00</b>	<b>110,000</b>	<b>16,500</b>	<b>100.00</b>
Akcijas bez balsstiesībām	11,000	1,650		-	-	
<b>Pamatkapitāls kopā</b>	<b>131,600</b>	<b>19,740</b>		<b>110,000</b>	<b>16,500</b>	

Vienas akcijas nominālvērtība ir 150 latu.

## Bankas darbības rādītāji

Pozīcijas nosaukums	01.01.2012. - 30.06.2012. (auditēts)	01.01.2011. - 30.06.2011. (auditēts)
Kapitāla atdeves rādītājs* (ROE) (%)	12.05	22.38
Aktīvu atdeves rādītājs* (ROA) (%)	0.59	1.21

\* - rādītāji aprēķināti saskaņā ar FKTK apstiprinātajos Banku publisko ceturkšņa pārskatu sagatavošanas noteikumus definētajiem principiem.

## Risku vadība

Ar informāciju par riska vadību var iepazīties ABLV Bank, AS 2011. gada pārskatā interneta mājas lapā <http://www.ablv.com/en/about/financial-reports>. Kopš 2011.gada 31. decembra nav bijušas būtiskas izmaiņas risku vadībā.

## Bankas padome un valde

### Bankas padome:

Padomes priekšsēdētājs:  
Oļegs Fiļs

Ievēlēts ar:  
04.10.2011.

Padomes priekšsēdētāja vietnieks:  
Jānis Krīgers

Atkārtoti ievēlēts ar:  
04.10.2011.

Padomes loceklis:  
Igoris Rapoportis

Atkārtoti ievēlēts ar :  
04.10.2011.

### Bankas valde:

Valdes priekšsēdētājs:  
Ernests Bernis - izpilddirektors (CEO)

Atkārtoti ievēlēts ar:  
17.10.2011.

Valdes priekšsēdētāja vietnieks:  
Vadims Reinfelds – izpilddirektora vietnieks (dCEO)

Atkārtoti ievēlēts ar:  
17.10.2011.

Valdes locekļi:  
Aleksandrs Pāže – atbilstības direktors (CCO)  
Edgars Pavlovičs – risku direktors (CRO)  
Māris Kannenieks – finanšu direktors (CFO)  
Rolands Citajevs – IT direktors (CIO)

Atkārtoti ievēlēts ar:  
17.10.2011.  
17.10.2011.  
17.10.2011.  
17.10.2011.

Romāns Surnačovs – operāciju direktors (COO)

Ievēlēts ar:  
17.10.2011.

## Bankas darbības stratēģija un mērķi

Koncerna un bankas galvenie darbības virzieni ir ieguldījumu pakalpojumi, norēķinu produkti, finanšu resursu pārvaldīšana, finanšu konsultācijas un nekustamā īpašuma pārvaldīšana. Bankas izvēlētais biznesa modelis ir orientēts uz turīgu klientu un viņiem piederošu uzņēmumu individuālu apkalpošanu.

Banka darbojas saskaņā ar LR likumdošanas aktu prasībām un Latvijas Bankas izsniegto licenci, kas ļauj veikt visus Latvijas Republikas Kredītiestāžu likumā paredzētos finanšu pakalpojumus.

### Bankas vīzija

Koncerns un banka piedāvā savu vērtīgo pieredzi privāto bankas pakalpojumu jomā, kas balstās uz īpašu izpratni par mūsu klientiem.

### Bankas misija

Koncerna un bankas misija ir saglabāt un palielināt klientu kapitālu, sniedzot šim nolūkam nepieciešamos finanšu pakalpojumus un konsultācijas.

### Bankas vērtības

#### Pretimnākošs

Mēs uzmanīgi klausāmies, piedāvājam saprātīgus risinājumus un vienmēr esam gatavi pārmaiņām. Mēs nestāvam uz vietas, mēs darbojamies.

#### Intuitīvs

Mēs saprotam, kas ir svarīgs mūsu klientiem. Mēs izprotam klienta biznesa, valsts likumu un kultūras īpatnības un piedāvājam individuāli piemērotus risinājumus.

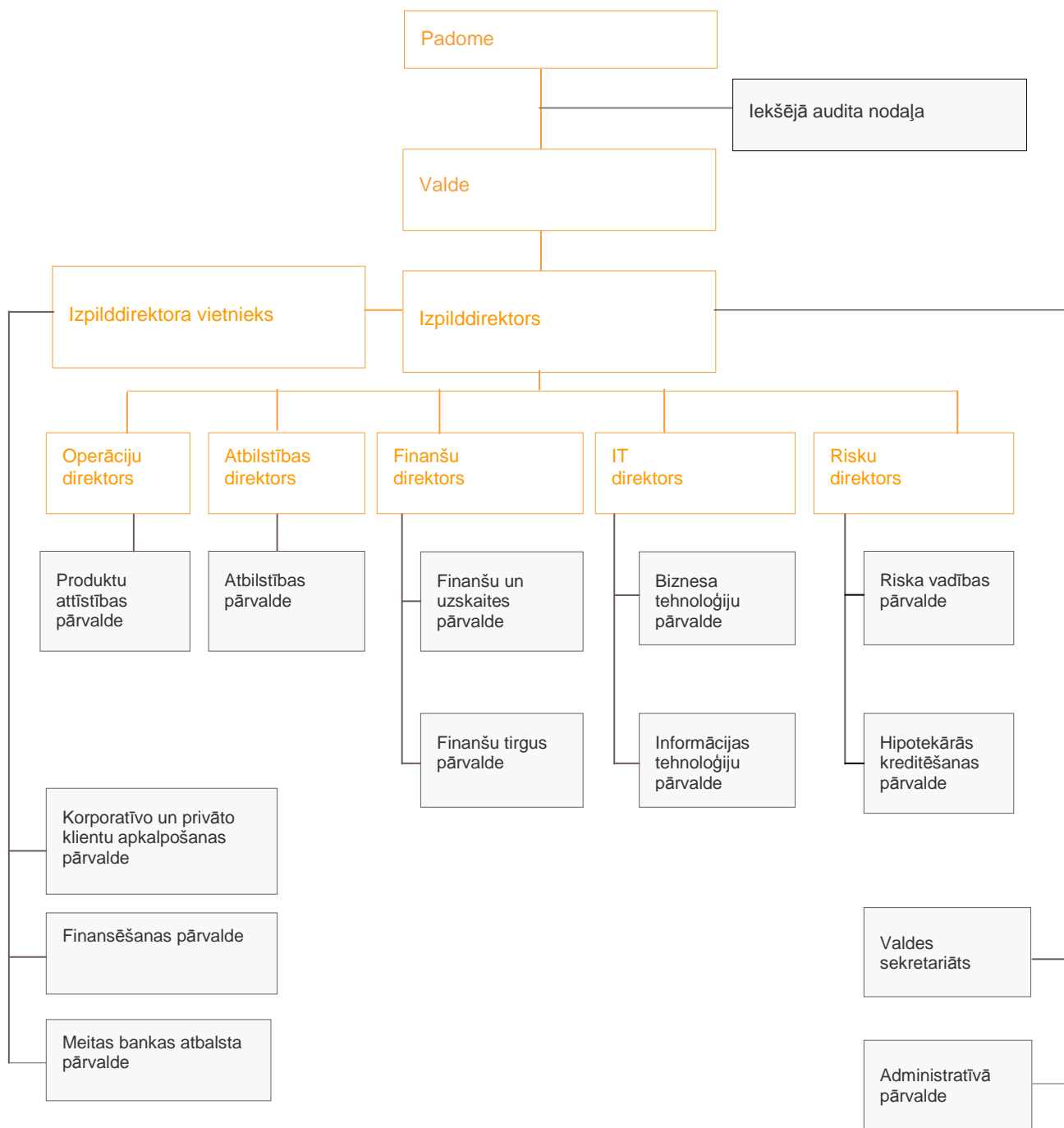
#### Vērtīgs

Mēs strādājam, lai klienti gūtu panākumus. Mūsu darbībā galvenais ir būt vērtīgiem mūsu klientiem.

### Bankas mērķis

Bankas 2008. gadā pieņemtā stratēģija paredz, ka bankas mērķis ir kļūt par līderi banku pakalpojumu, privātā kapitāla pārvaldīšanas un finanšu konsultāciju jomā Austrumeiropā.

## Bankas struktūra\*



\* Stikāka informācija par bankas klientu apkalpošanas vietām pieejama Bankas interneta mājas lapā <http://www.ablv.com/lv/about/offices>.



## Konsolidācijas grupas sastāvs

Šajā publiskajā ceturkšņa pārskatā ir uzrādīta finanšu informācija par ABLV Bank, AS un tās meitas uzņēmumiem (kopā un turpmāk tekstā – koncerns), kā arī par ABLV Bank, AS atsevišķi. ABLV Bank, AS ir koncerna mātes uzņēmums.

Koncerna sastāvs 2012. gada 30. jūnijā:

Nr.	Komerccabiedrības nosaukums	Reģistrācijas numurs	Reģistrācijas vietas kods un adrese	Komerccabiedrības veids*	Daļa pamatkapitālā (%)	Balssstiesību daļa komercsabiedrībā (%)	Pamatojums iekļaušanai grupā**
1	ABLV Bank, AS	50003149401	LV, Elizabetes iela 23, Rīga, LV-1010	BNK	100	100	MAS
2	ABLV Asset Management, IPAS	40003814724	LV, Elizabetes iela 23, Rīga, LV-1010	IPS	100	100	MS
3	ABLV Capital Markets, IBAS	40003814705	LV, Elizabetes iela 23, Rīga, LV-1010	IBS	100	100	MS
4	ABLV Consulting Services, AS	40003540368	LV, Elizabetes iela 23, Rīga, LV-1010	CKS	100	100	MS
5	ABLV Corporate Services, SIA	40103283479	LV, Elizabetes iela 23, Rīga, LV-1010	CKS	100	100	MS
6	ABLV Corporate Services, LTD	HE273600	CY, 1 Aprilou, 52, P.C.7600, Lamaca, Athienou	CKS	100	100	MS
7	ABLV Luxembourg, S.A.	B 162048	LU, Montee du Grund, 6, L-1645, Luxembourg	CKS	100	100	MS
8	ABLV Transform Partnership, KS	40103260921	LV, Elizabetes iela 23, Rīga, LV-1010	CFI	99.9997	99.9997	KS
9	AB.LV Transform Investments, SIA	40103191969	LV, Elizabetes iela 23, Rīga, LV-1010	CKS	100	100	MS
10	Transform 1, SIA	40103193211	LV, Elizabetes iela 23, Rīga, LV-1010	CKS	100	100	MS
11	Transform 2, SIA	40103193033	LV, Elizabetes iela 23, Rīga, LV-1010	CKS	100	100	MS
12	Transform 3, SIA	40103193067	LV, Elizabetes iela 23, Rīga, LV-1010	CKS	100	100	MS
13	Transform 4, SIA	40103210494	LV, Elizabetes iela 23, Rīga, LV-1010	CKS	100	100	MS
14	Transform 6, SIA	40103237323	LV, Elizabetes iela 23, Rīga, LV-1010	CKS	100	100	MS
15	Transform 7, SIA	40103237304	LV, Elizabetes iela 23, Rīga, LV-1010	CKS	100	100	MS
16	Transform 8, SIA	40103240484	LV, Elizabetes iela 23, Rīga, LV-1010	CKS	100	100	MS
17	Transform 9, SIA	40103241210	LV, Elizabetes iela 23, Rīga, LV-1010	CKS	100	100	MS
18	Transform 10, SIA	50103247681	LV, Elizabetes iela 23, Rīga, LV-1010	CKS	100	100	MS
19	Transform 11, SIA	40103258310	LV, Elizabetes iela 23, Rīga, LV-1010	CKS	100	100	MS
20	Transform 12, SIA	40103290273	LV, Elizabetes iela 23, Rīga, LV-1010	CKS	100	100	MS
21	Transform 13, SIA	40103300849	LV, Elizabetes iela 23, Rīga, LV-1010	CKS	100	100	MS
22	Transform 14, SIA	50103313991	LV, Elizabetes iela 23, Rīga, LV-1010	CKS	100	100	MS
23	Transform 17, SIA	40103424617	LV, Elizabetes iela 23, Rīga, LV-1010	CKS	100	100	MS
24	Transform 18, SIA	40103492079	LV, Elizabetes iela 23, Rīga, LV-1010	CKS	100	100	MS
25	Elizabetes Park House, SIA	50003831571	LV, Elizabetes iela 23, Rīga, LV-1010	CKS	91.6	91.6	MS
26	New Hanza City, SIA	40103222826	LV, Elizabetes iela 23, Rīga, LV-1010	CKS	100	100	MS
27	ABLV Private Equity Management, SIA	40103286757	LV, Elizabetes iela 23, Rīga, LV-1010	CKS	100	100	MS
28	ABLV Private Equity Fund 2010, KS	40103307758	LV, Elizabetes iela 23, Rīga, LV-1010	CFI	100	100	KS
29	Vaiņode Agro Holding, SIA	40103503851	LV, Elizabetes iela 23, Rīga, LV-1010	CKS	100	100	MS
30	Vaiņodes Agro, SIA	40103484940	LV, Elizabetes iela 23, Rīga, LV-1010	CKS	100	100	MS
31	Gas Stream, SIA	42103047436	LV, Elizabetes iela 23, Rīga, LV-1010	CKS	49	49	MS
32	Bio Future, SIA	42103047421	LV, Elizabetes iela 23, Rīga, LV-1010	CKS	49	49	MS

\*BNK – banka, IBS – ieguldījumu brokeru sabiedrība, IPS – ieguldījumu pārvaldes sabiedrība, CFI – cita finanšu iestāde, CKS – cita komercsabiedrība.

\*\* MS – meitas sabiedrība; KS – kopsabiedrība; MAS – mātes sabiedrība.

## Peļņas vai zaudējumu aprēķins

Pozīcijas nosaukums	01.01.2012. - 30.06.2012. (auditēts)		01.01.2011. - 30.06.2011. (auditēts)	
	Koncerns	Banka	Koncerns	Banka
	LVL '000	LVL '000	LVL '000	LVL '000
Procentu ienākumi	18,887	18,876	18,572	18,523
Procentu izdevumi	(8,101)	(8,114)	(8,206)	(8,148)
Dividenžu ienākumi	4	1,401	1	707
Komisijas naudas ienākumi	15,153	13,570	12,812	11,173
Komisijas naudas izdevumi	(1,836)	(1,641)	(1,549)	(1,346)
Neto realizētā peļņa/zaudējumi no amortizētajā iegādes vērtībā vērtētajiem finanšu aktīviem un finanšu saistībām	-	-	2	2
Neto realizētā peļņa/zaudējumi no pārdošanai pieejamajiem finanšu aktīviem	(17)	(17)	2,659	2,659
Neto peļņa/zaudējumi no tirdzniecības nolūkā turētajiem finanšu aktīviem un finanšu saistībām	-	-	-	-
Neto peļņa/zaudējumi no klasificētiem kā patiesajā vērtībā vērtētajiem finanšu aktīviem un finanšu saistībām ar atspoguļojumu peļņas vai zaudējumu aprēķinā	17	(24)	(7,415)	(7,415)
Patiesās vērtības izmaiņas riska ierobežošanas uzskaitē	-	-	-	-
Ārvalstu valūtu tirdzniecības un pārvērtēšanas peļņa/ zaudējumi	7,001	7,075	14,140	14,144
Īpašuma, iekārtu un aprīkojuma, ieguldījumu īpašuma un nemateriālo aktīvu atzīšanas pārtraukšanas peļņa/zaudējumi	17	17	(14)	(14)
Pārējie ienākumi	8,127	685	8,772	658
Pārējie izdevumi	(7,823)	(2,531)	(8,236)	(1,885)
Administratīvie izdevumi	(14,436)	(11,806)	(12,825)	(11,128)
Nolietojums	(994)	(737)	(836)	(779)
Uzkrājumu nedrošiem parādiem veidošanas rezultāts	(8,785)	(8,795)	(6,040)	(6,040)
Vērtības samazināšanās zaudējumi	(441)	(564)	(789)	(895)
<b>Peļņa/ (zaudējumi) pirms uzņēmumu ienākuma nodokļa aprēķināšanas</b>	<b>6,773</b>	<b>7,395</b>	<b>11,048</b>	<b>10,216</b>
Uzņēmumu ienākuma nodoklis	(1,869)	(1,697)	(1,251)	(1,087)
<b>Pārskata perioda peļņa/ (zaudējumi)</b>	<b>4,904</b>	<b>5,698</b>	<b>9,797</b>	<b>9,129</b>
<b>Attiecināms uz:</b>				
Bankas akcionāriem	5,075		9,915	
Nekontrolējamo daļu	(171)		(118)	

## Bilances pārskats

Aktīvi	Pielikumi	2012. gada 30.jūnijā (auditēts)		2011. gada 31.decembrī (auditēts)	
		Koncerns	Banka	Koncerns	Banka
		LVL '000	LVL '000	LVL '000	LVL '000
Kase un prasības uz pieprasījumu pret centrālajām bankām		88,855	88,855	143,663	143,663
Prasības uz pieprasījumu pret kredītiestādēm		324,321	324,209	398,502	398,371
Tirdzniecības nolūkā turēti finanšu aktīvi		-	-	-	-
Klasificēti kā patiesajā vērtībā vērtētie finanšu aktīvi ar atspoguļojumu peļņas vai zaudējumu aprēķinā		1,907	1,907	8,922	8,922
Pārdošanai pieejamie finanšu aktīvi		706,844	706,844	373,006	373,006
Kredīti un debitoru parādi	1	532,416	530,213	589,803	590,704
Līdz termiņa beigām turētie finanšu ieguldījumi		273,309	273,309	166,778	166,778
Pret procentu risku ierobežotās portfeļa daļas patiesās vērtības izmaiņas		-	-	-	-
Uzkrātie ienākumi un nākamo periodu izdevumi		742	359	686	335
Pamatlīdzekļi		10,417	4,847	10,071	4,954
Ieguldījumu īpašums		21,453	16,523	21,542	16,662
Nemateriālie aktīvi		3,431	3,295	3,493	3,368
Ieguldījumi radniecīgo un asociēto uzņēmumu pamatkapitālā		2,269	77,783	315	71,286
Nodokļu aktīvi		1,534	1,329	3,401	3,359
Pārējie aktīvi		63,551	8,352	58,117	7,753
<b>Kopā aktīvi</b>		<b>2,031,049</b>	<b>2,037,825</b>	<b>1,778,299</b>	<b>1,789,161</b>
<b>Saistības</b>					
Saistības pret centrālajām bankām		-	-	-	-
Saistības uz pieprasījumu pret kredītiestādēm		1,595	1,202	1,779	1,779
Tirdzniecības nolūkā turētas finanšu saistības		-	-	-	-
Klasificētas kā patiesajā vērtībā novērtētās finanšu saistības ar atspoguļojumu peļņas vai zaudējumu aprēķinā		172	172	141	141
Amortizētajā iegādes vērtībā vērtētās finanšu saistības	2	1,927,036	1,933,885	1,677,774	1,687,762
Finanšu aktīvu nodošanas rezultātā radušās finanšu saistības		-	-	-	-
Pret procentu risku ierobežotās portfeļa daļas patiesās vērtības izmaiņas		-	-	-	-
Uzkrātie izdevumi un nākamo periodu ienākumi		6,893	5,945	6,121	5,182
Uzkrājumi		-	-	-	-
Nodokļu saistības		156	-	359	-
Pārējās saistības		6,632	2,598	6,798	4,123
<b>Kopā saistības</b>		<b>1,942,484</b>	<b>1,943,802</b>	<b>1,692,972</b>	<b>1,698,987</b>
Kapitāls un rezerves		88,565	94,023	85,327	90,174
<b>Kopā kapitāls un rezerves un saistības</b>		<b>2,031,049</b>	<b>2,037,825</b>	<b>1,778,299</b>	<b>1,789,161</b>
<b>Ārpusbilances posteņi</b>					
Iespējamās saistības		14,831	14,831	12,055	12,055
Ārpusbilances saistības pret klientiem		13,909	13,909	20,940	20,940

Informācija ir sagatavota pamatojoties uz datiem, kas ir pieejami auditētajos finanšu pārskatos par 2012.gada pirmo pusgadu un 2011.gadu.

## Pašu kapitāla un minimālo kapitāla prasību kopsavilkuma pārskats

Pozīcijas nosaukums	30.06.2012. (auditēts)		31.12.2011. (auditēts)	
	Koncerns	Banka	Koncerns	Banka
	LVL '000	LVL '000	LVL '000	LVL '000
<b>Pašu kapitāls</b>	<b>119,622</b>	<b>127,077</b>	<b>122,158</b>	<b>129,834</b>
Pirmā līmeņa kapitāls	80,060	85,030	81,679	86,806
Otrā līmeņa kapitāls	40,030	42,515	40,855	43,404
Pirmā līmeņa kapitāla un otrā līmeņa kapitāla (samazinājums)	(468)	(468)	(376)	(376)
Pirmā līmeņa kapitāla kopsumma, piemērojot samazinājumu	79,826	84,796	81,491	86,618
Otrā līmeņa kapitāla kopsumma, piemērojot samazinājumu	39,796	42,281	40,667	43,216
Izmantotais trešā līmeņa kapitāls	-	-	-	-
<b>Kapitāla prasību aprēķina kopsavilkums</b>	<b>75,635</b>	<b>71,463</b>	<b>72,018</b>	<b>67,140</b>
Kredītriska, darījumu partnera kredītriska, atgūstamās vērtības samazinājuma riska un neapmaksāto piegāžu riska kapitāla prasību kopsumma	60,414	62,730	59,416	59,236
Norēķinu/piegādes riska kapitāla prasība	-	-	-	-
Pozīcijas, ārvalstu valūtas un preču risku kapitāla prasību kopsumma	6,822	1,469	4,957	708
Operacionālā riska kapitāla prasība	8,399	7,264	7,645	7,196
Citu un pārejas perioda kapitāla prasību kopsumma	-	-	-	-
<b>Papildu informācija</b>				
Kapitāla prasību segums ar pašu kapitālu (pārpalikums/ (iztrūkums)), neņemot vērā citu un pārejas perioda kapitāla prasību kopsummā	43,987	55,614	50,140	62,694
Kapitāla pietiekamības rādītājs (%), neņemot vērā citu un pārejas perioda kapitāla prasību kopsummā	12.65%	14.23%	13.57%	15.47%
Kapitāla prasību segums ar pašu kapitālu (pārpalikums/ (iztrūkums))	43,987	55,614	50,140	62,694
Kapitāla pietiekamības rādītājs (%)	12.65%	14.23%	13.57%	15.47%

Informācija ir sagatavota pamatojoties uz datiem, kas ir pieejami auditētajos finanšu pārskatos par 2012.gada pirmo pusgadu un 2011.gadu.

## 1. Pielikums

### Kredīti un debitoru parādi

Pozīcijas nosaukums	30.06.2012. (auditēts)		31.12.2011. (auditēts)	
	Koncerns LVL '000	Banka LVL '000	Koncerns LVL '000	Banka LVL '000
Kredīti nebankām	459,485	459,282	469,424	470,603
Prasības uz termiņu pret kredītiestādēm	72,931	70,931	120,379	120,101
<b>Kopā</b>	<b>532,416</b>	<b>530,213</b>	<b>589,803</b>	<b>590,704</b>

## 2. Pielikums

### Amortizētajā iegādes vērtībā vērtētās finanšu saistības

Pozīcijas nosaukums	30.06.2012. (auditēts)		31.12.2011. (auditēts)	
	Koncerns LVL '000	Banka LVL '000	Koncerns LVL '000	Banka LVL '000
Noguldījumi	1,839,655	1,848,408	1,595,438	1,603,143
Emitētie vērtspapīri	71,487	71,487	51,507	56,258
Subordinētie depozīti	11,760	11,760	21,662	21,662
Termiņsaistības pret kredītiestādēm	4,134	2,230	9,167	6,699
<b>Kopā</b>	<b>1,927,036</b>	<b>1,933,885</b>	<b>1,677,774</b>	<b>1,687,762</b>

### 3. Pielikums

#### Koncerna un bankas vērtspapīru portfeļa koncentrācijas analīze

Koncerna un bankas vērtspapīru portfeļa atspoguļojums valstu griezumā:

Emitenta veids					Koncerns/Banka 30.06.2012.
	Patiesajā vērtībā vērtētie	Pārdošanai pieejamie	Līdz termiņa beigām turamie	Kopā	% pret pašu kapitālu
	LVL'000	LVL'000	LVL'000	LVL'000	%
<b>ASV</b>					
Centrālā valdība	-	288,554	-	288,554	
Citi emitenti	131	4,359	-	4,490	
<b>Kopā</b>	<b>131</b>	<b>292,913</b>	<b>-</b>	<b>293,045</b>	230.51
<b>Krievija</b>					
Centrālā valdība	-	10,022	17,487	27,509	
Citi emitenti	29	41,976	73,821	115,826	
<b>Kopā</b>	<b>29</b>	<b>51,998</b>	<b>91,308</b>	<b>143,335</b>	112.75
<b>Kanāda</b>					
Centrālā valdība	-	16,554	15,862	32,415	
Citi emitenti	-	60,448	29,063	89,511	
<b>Kopā</b>	<b>-</b>	<b>77,001</b>	<b>44,925</b>	<b>121,926</b>	95.91
<b>Vācija</b>					
Centrālā valdība	-	14,252	7,137	21,388	
Citi emitenti	129	74,989	8,627	83,745	
<b>Kopā</b>	<b>129</b>	<b>89,241</b>	<b>15,764</b>	<b>105,133</b>	82.70
<b>Zviedrija</b>					
Centrālā valdība	-	46,156	-	46,156	
Citi emitenti	-	7,830	5,835	13,665	
<b>Kopā</b>	<b>-</b>	<b>53,986</b>	<b>5,835</b>	<b>59,821</b>	47.06
<b>Nīderlande</b>					
Citi emitenti	-	27,764	2,922	30,686	
<b>Kopā</b>	<b>-</b>	<b>27,764</b>	<b>2,922</b>	<b>30,686</b>	24.14
<b>Lielbritānija</b>					
Citi emitenti	-	8,543	21,165	29,707	
<b>Kopā</b>	<b>-</b>	<b>8,543</b>	<b>21,165</b>	<b>29,707</b>	23.37
<b>Latvija</b>					
Centrālā valdība	-	15	23,430	23,446	
Citi emitenti	1,271	-	356	1,627	
<b>Kopā</b>	<b>1,271</b>	<b>15</b>	<b>23,787</b>	<b>25,073</b>	19.72
<b>Norvēģija</b>					
Centrālā valdība	-	7,595	2,973	10,569	
Citi emitenti	-	-	5,707	5,707	
<b>Kopā</b>	<b>-</b>	<b>7,595</b>	<b>8,680</b>	<b>16,275</b>	12.80
<b>Starptautisko institūciju vērtspapīri</b>	<b>-</b>	<b>71,842</b>	<b>26,866</b>	<b>98,707</b>	77.64
<b>Pārējo valstu vērtspapīri</b>	<b>273</b>	<b>25,945</b>	<b>32,059</b>	<b>58,277</b>	
<b>Neto vērtspapīru portfelis</b>	<b>1,832</b>	<b>706,844</b>	<b>273,309</b>	<b>981,985</b>	

Pārskata periodā pārdošanai pieejamiem finanšu aktīviem tika atzīts vērtības samazinājums 306 tūkst. latu apmērā.

Amortizētajā iegādes vērtībā vērtētiem finanšu instrumentiem izveidoto uzkrājumu apmērs un šo finanšu instrumentu tirgus vērtība pārskata perioda beigās sastādīja:

- viena uzņēmuma vērtspapīriem - 173 tūkst. latu apmērā, to tirgus vērtība 2012. gada 30. jūnijā bija 0 latu;
- vienas kredītiestādes vērtspapīriem - 836 tūkst. latu apmērā, to tirgus vērtība 2012. gada 30. jūnijā bija 140 tūkst. latu.

2012.gada 30. jūnijā vērtspapīri ar kredītreitingu AA- vai augstāku veido 79,6% no visa vērtspapīru portfeļa. Vērtspapīru portfeļa gada ienesīgums pārskata periodā bija 2,4%.