



ABLV

BANKING / INVESTMENTS \ ADVISORY

ABLV Bank, AS

публичный кварталный отчет
за период, закончившийся
31 марта 2012 года

Отчет совета и правления Банка

Дамы и господа, уважаемые акционеры ABLV Bank, AS!

Завершившийся первый квартал 2012 года показал, что экономический подъём в Латвии продолжается. Это благоприятно повлияло и на финансовый сектор, и на выполнение планов ABLV Bank, AS.

Нашей главной задачей в 2012 году является расширение деятельности и повышение рентабельности, одновременно с развитием и усовершенствованием методов управления рисками. Результаты первого квартала 2012 года свидетельствуют об успешном ходе выполнения этой задачи.

Все важнейшие показатели деятельности банка сохраняются на высоком уровне, включая достаточность капитала и ликвидность.

1 марта 2012 года было утверждено членство ABLV Bank, AS на фондовой бирже NASDAQ OMX Riga. Полученный статус обеспечит нам и нашим клиентам прямой доступ к торговле включенными в латвийский рынок ценных бумаг акциями предприятий, долговыми ценными бумагами и долями инвестиционных фондов.

В свою очередь 19 марта в список долговых ценных бумаг балтийских бирж NASDAQ OMX были включены выпущенные банком облигации. Это помогло нам обеспечить дополнительную ликвидность и наглядность сделок для наших инвесторов. Мы будем и в дальнейшем выпускать облигации и предлагать их на бирже. Таким образом, выпускаемые ABLV Bank, AS ценные бумаги стали доступны не только нашим клиентам, но и другим инвесторам.

Финансовые результаты

Финансовые показатели Банка за первый квартал 2012 года свидетельствуют о стабильном росте:

- Прибыль Банка в первом квартале 2012 года составила 5,3 миллиона латов. Для сравнения: в первом квартале 2011 года она была равна 4,0 миллиона латов.
- Доходы банка от основной деятельности до формирования накоплений – 15,2 миллиона латов. По сравнению с первым кварталом 2011 года доходы от основной деятельности увеличились на 14,3%.
- Продолжает расти объем вкладов и активов банка. С начала 2012 года объем вкладов увеличился на 58,0 миллиона латов, или 3,6%, и достиг 1,66 миллиарда латов. Банк с начала 2012 года является лидером по объему привлеченных вкладов среди кредитных учреждений Латвии.
- Объем субординированных депозитов на конец марта составил 21,6 миллиона латов, а объем выпущенных долговых ценных бумаг достиг 55,1 миллиона латов.
- Объем активов банка на 31 марта 2012 года составил 1,89 миллиарда латов. С начала года объем активов вырос на 5,4%, т. е. общий объем увеличился еще на 96,7 миллиона латов.
- Брутто-объем кредитного портфеля банка на конец марта был равен 543,3 миллиона латов.
- Капитал и резервы банка составили 90,8 миллиона латов.
- Уровень достаточности капитала банка на 31 марта 2012 года был равен 14,18%, а уровень ликвидности – 70,99%.
- Показатель рентабельности собственного капитала ROE на 31 марта 2012 года составил 22,65%, а показатель рентабельности активов ROA – 1,08%.

В отчетном периоде банк получил внеплановый доход в размере 1,4 миллиона латов в форме дивидендов от дочерних предприятий ABLV Asset Management, IPAS и ABLV Capital Markets, IBAS.

Банк продолжил инвестировать в ценные бумаги. Общий объем портфеля ценных бумаг на 31 марта 2012 года составил 889,7 миллиона латов. Практически весь портфель ценных бумаг банка состоит из долговых ценных бумаг с фиксированной доходностью, и 75,4% составляют ценные бумаги с кредитным рейтингом AA- и выше. Распределение по основным странам является следующим: США – 33,3%, Россия – 15,5%, Канада – 10,4%, Германия – 9,2%, Швеция – 3,9%, Нидерланды – 3,9%, Великобритания – 3,6%, Латвия – 2%, Норвегия – 1,7%. Еще 10,4% приходится на долю ценных бумаг, выпущенных международными организациями – Европейской комиссией, ERAB и др. Годовая доходность портфеля ценных бумаг в отчетном периоде составила 3,49%.

Выражаем благодарность нашим акционерам и клиентам за проявленное доверие и благодарим сотрудников за вклад в развитие банка и концерна!

Основная информация

ABLV Bank, AS (далее в тексте – Банк) было зарегистрировано как акционерное общество в городе Айзкраукле, Латвийской Республике, 17 сентября 1993 года, под единым регистрационным номером 50003149401. Нынешний юридический адрес Банка: г. Рига, ул. Элизабетес, 23.

Банк осуществляет свою деятельность в соответствии с правовыми актами Латвийской Республики и выданной Банком Латвии лицензией, которая позволяет оказывать все финансовые услуги, предусмотренные законом “О кредитных учреждениях”.

Основными направлениями деятельности Концерна и Банка являются инвестиционные услуги, расчетные продукты, управление финансовыми ресурсами, финансовые консультации и управление недвижимым имуществом.

31 марта 2012 года у Концерна и Банка есть центральный офис и два кредитных центра в Риге, представительства в Азербайджане - Баку, в Беларуси - Минске, в Казахстане - Алматы, в России - Москве, Санкт-Петербурге и Екатеринбурге, в Украине – Киеве (с филиалом в Одессе), в Узбекистане - Ташкенте и в Таджикистане - Душанбе.

Ревизию финансовой отчетности Концерна и Банка, которая подготовлена последовательно применяя Международные стандарты финансовой отчетности, принятые в Европейском союзе, и правила Комиссии рынка финансов и капитала по подготовке годового отчета и консолидированного годового отчета банков, брокерского общества вложений и общества по управлению вложениями, проводит SIA Ernst & Young Baltic, регистрационный номер - 40003593454, Латвийская Республика, Рига, ул. Muižas 1.

Настоящий публичный квартальный отчет подготовлен в соответствии с утвержденными Комиссией рынка финансов и капитала Правилами подготовки публичных квартальных отчетов банков, с целью предоставления информации о финансовом положении и показателях деятельности Концерна и Банка. Финансовые отчеты составлены в тысячах латов (тыс. латов), если не указано иное.

Акционеры и группы связанных акционеров Банка

Акционеры и группы связанных акционеров Банка на 31 марта 2012 года:

Акционеры	Количество акций с правом голоса	Номинальная стоимость акций в латах	Доля в основном капитале Банка с правом голоса (%)	Доля в основном капитале Банка в латах
Группа связанных с Олегом Филем акционеров				
SIA "OF Holding"	47,411	150	43.10	7,111,650
Всего группа связанных с Олегом Филем акционеров	47,411	150	43.10	7,111,650
Группа связанных с Эрнестом Бернисом акционеров				
Эрнест Бернис	6,211	150	5.65	931,650
Ника Берне	1,030	150	0.94	154,500
Cassandra Holding Company, SIA	40,171	150	36.52	6,025,650
Всего группа связанных с Эрнестом Бернисом акционеров	47,412	150	43.10	7,111,800
Прочие акционеры	15,177	150	13.80	2,276,550
Всего акций с правом голоса	110,000		100.00	16,500,000
Акции без права голоса	11,000	150		1,650,000
Всего капитала	121,000			18,150,000

Показатели деятельности Банка*

Наименование позиции	01.01.2012. - 31.03.2012. (неаудированный)	01.01.2011. - 31.03.2011. (неаудированный)
Отдача от капитала (ROE) (%)	22.65	20.03
Отдача от активов (ROA) (%)	1.08	1.05

* - показатели деятельности рассчитаны в соответствии принципам утвержденных Правил Комиссией рынка финансов и капитала по подготовке публичных квартальных отчетов банков.

Управление рисками

Информацию об управлении рисками можно найти на сайте ABLV Bank, AS <http://www.ablv.com/en/about/financial-reports>, в годовом отчете 2011 года. С 2011 года 31 декабря не было существенных изменений в управлении рисками.

Совет и правление Банка

Совет Банка:

Председатель совета:
Олег Филь

Избран:
04.10.2011.

Заместитель председателя совета:
Янис Кригерс

Избран повторно:
04.10.2011.

Член совета:
Игорь Раппопорт

Избран повторно:
04.10.2011.

Правление Банка:

Председатель правления:
Эрнест Бернис – исполнительный директор (CEO)

Избран повторно:
17.10.2011.

Заместитель председателя правления:
Вадим Рейнфельд – заместитель исполнительного директора (dCEO)

Избран повторно:
17.10.2011.

Члены правления:
Александр Паже – директор по соответствию (CCO)
Эдгар Павлович – директор по управлению рисками (CRO)
Марис Каннениекс – финансовый директор (CFO)
Роланд Цитаев – директор по ИТ (CIO)

Избран повторно:
17.10.2011.
17.10.2011.
17.10.2011.
17.10.2011.

Роман Сурначев – директор по операциям (COO)

Избран:
17.10.2011.

Стратегия и цели деятельности Банка

Основными направлениями деятельности Концерна и Банка являются инвестиционные услуги, расчетные продукты, управление финансовыми ресурсами, финансовые консультации и управление недвижимым имуществом.

Банк осуществляет свою деятельность в соответствии с правовыми актами Латвийской Республики и выданной Банком Латвии лицензией, которая позволяет оказывать все финансовые услуги, предусмотренные законом О кредитных учреждениях.

Видение Банка

Концерн и Банк предлагают ценнейший опыт в сфере частного банковского обслуживания, основанный на особом понимании наших клиентов.

Миссия Банка

Наша миссия — сохранить и приумножить ваш капитал, предоставляя необходимые финансовые услуги и консультации.

Ценности Банка

Сотрудничающий

Мы внимательно слушаем, предлагаем разумные решения и всегда готовы к переменам. Мы не стоим на месте, мы действуем.

Интуитивный

Мы знаем, что важно для наших клиентов. Мы понимаем особенности бизнеса клиента, законов и культуры его страны и предлагаем индивидуально подобранные решения.

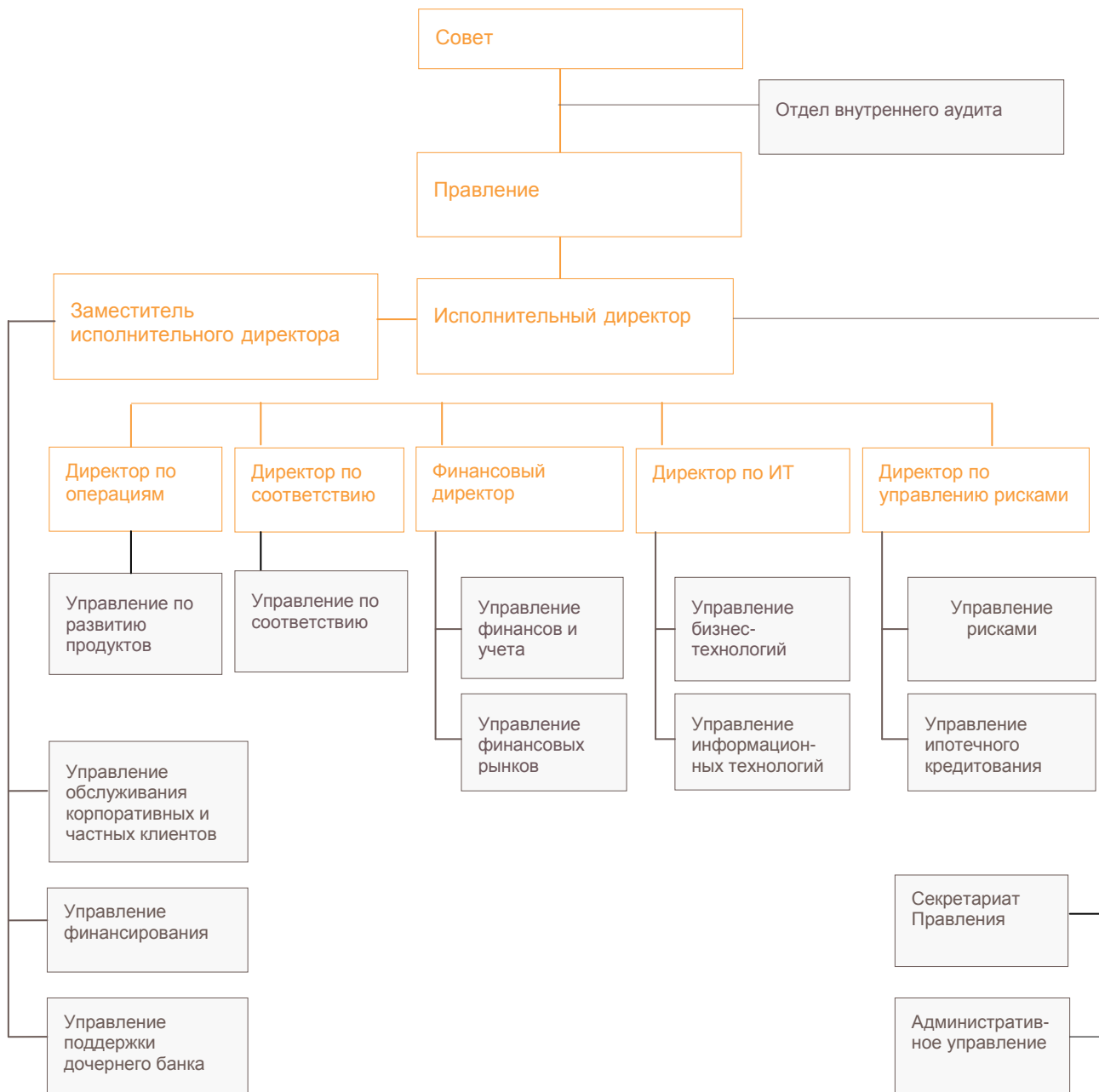
Ценимый

Мы работаем ради успеха наших клиентов. Главное в нашей деятельности — быть полезными нашим клиентам.

Цель Банка

Согласно принятой в 2008 году стратегии, цель ABLV Bank, AS — стать лидером в сфере банковских услуг, управления частным капиталом и предоставления финансовых консультаций в Восточной Европе.

Структура Банка*



* структура Банка в силе с 17.10.2011. Дополнительная информация о местах обслуживания клиентов доступна на интернет-сайте Банка <http://www.ablv.com/lv/about/offices>.

Состав концерна

В данном публичном квартальном отчете предоставлена финансовая информация о ABLV Bank, AS и ее дочерних компаниях (вместе далее - Концерн), а также о ABLV Bank, AS отдельно. ABLV Bank, AS является материнской компанией Концерна.

Состав концерна на 31 марта 2012 года :

№	Название коммерческого общества	Регистрационный номер	Код и адрес места регистрации	Вид деятельности коммерческого общества*	Доля в основном капитале (%)	Доля прав голоса в коммерческом обществе (%)	Основание включения в группу**
1	ABLV Bank, AS	50003149401	LV, Elizabetes iela 23, Rīga, LV-1010	BNK	100	100	MAS
2	ABLV Asset Management, IPAS	40003814724	LV, Elizabetes iela 23, Rīga, LV-1010	IPS	100	100	MS
3	ABLV Capital Markets, IBAS	40003814705	LV, Elizabetes iela 23, Rīga, LV-1010	IBS	100	100	MS
4	ABLV Consulting Services, AS	40003540368	LV, Elizabetes iela 23, Rīga, LV-1010	CKS	100	100	MS
5	ABLV Corporate Services, SIA	40103283479	LV, Elizabetes iela 23, Rīga, LV-1010	CKS	100	100	MS
6	ABLV Corporate Services, LTD	HE273600	CY, 1 Apriliou, 52, P.C.7600, Larnaca, Athienou	CKS	100	100	MS
7	ABLV Luxembourg, S.A.	B 162048	LU, Montee du Grund, 6, L-1645, Luxembourg	CKS	100	100	MS
8	ABLV Transform Partnership, KS	40103260921	LV, Elizabetes iela 23, Rīga, LV-1010	CFI	99.9997	99.9997	KS
9	AB.LV Transform Investments, SIA	40103191969	LV, Elizabetes iela 23, Rīga, LV-1010	CKS	100	100	MS
10	Transform 1, SIA	40103193211	LV, Elizabetes iela 23, Rīga, LV-1010	CKS	100	100	MS
11	Transform 2, SIA	40103193033	LV, Elizabetes iela 23, Rīga, LV-1010	CKS	100	100	MS
12	Transform 3, SIA	40103193067	LV, Elizabetes iela 23, Rīga, LV-1010	CKS	100	100	MS
13	Transform 4, SIA	40103210494	LV, Elizabetes iela 23, Rīga, LV-1010	CKS	100	100	MS
14	Transform 6, SIA	40103237323	LV, Elizabetes iela 23, Rīga, LV-1010	CKS	100	100	MS
15	Transform 7, SIA	40103237304	LV, Elizabetes iela 23, Rīga, LV-1010	CKS	100	100	MS
16	Transform 8, SIA	40103240484	LV, Elizabetes iela 23, Rīga, LV-1010	CKS	100	100	MS
17	Transform 9, SIA	40103241210	LV, Elizabetes iela 23, Rīga, LV-1010	CKS	100	100	MS
18	Transform 10, SIA	50103247681	LV, Elizabetes iela 23, Rīga, LV-1010	CKS	100	100	MS
19	Transform 11, SIA	40103258310	LV, Elizabetes iela 23, Rīga, LV-1010	CKS	100	100	MS
20	Transform 12, SIA	40103290273	LV, Elizabetes iela 23, Rīga, LV-1010	CKS	100	100	MS
21	Transform 13, SIA	40103300849	LV, Elizabetes iela 23, Rīga, LV-1010	CKS	100	100	MS
22	Transform 14, SIA	50103313991	LV, Elizabetes iela 23, Rīga, LV-1010	CKS	100	100	MS
23	Transform 17, SIA	40103424617	LV, Elizabetes iela 23, Rīga, LV-1010	CKS	100	100	MS
24	Transform 18, SIA	40103492079	LV, Elizabetes iela 23, Rīga, LV-1010	CKS	100	100	MS
25	Elizabetes 21a, SIA	50003831571	LV, Elizabetes iela 23, Rīga, LV-1010	CKS	91.6	91.6	MS
26	New Hanza City, SIA	40103222826	LV, Elizabetes iela 23, Rīga, LV-1010	CKS	100	100	MS
27	ABLV Private Equity Management, SIA	40103286757	LV, Elizabetes iela 23, Rīga, LV-1010	CKS	100	100	MS
28	ABLV Private Equity Fund 2010, KS	40103307758	LV, Elizabetes iela 23, Rīga, LV-1010	CFI	100	100	KS
39	Vaiņode Agro Holding, SIA	40103503851	LV, Elizabetes iela 23, Rīga, LV-1010	CKS	100	100	MS
30	Vaiņodes Agro, SIA	40103484940	LV, Elizabetes iela 23, Rīga, LV-1010	CKS	100	100	MS
30	Gas Stream, SIA	42103047436	LV, Elizabetes iela 23, Rīga, LV-1010	CKS	49	49	MS
31	Bio Future, SIA	42103047421	LV, Elizabetes iela 23, Rīga, LV-1010	CKS	49	49	MS

* BNK – банк, IBS – брокерское общество, IPS – общество по управлению вложениями, CFI – другое финансовое учреждение, CKS – другое коммерческое общество.

** MS – дочернее общество; KS – совместное общество; MAS – материнское общество.

Отчет о прибыли и убытках

Наименование позиции	Примечания	Концерн		Банк	
		01.01.2012.г. - 31.03.2012.г. (неаудированный)		01.01.2011.г. - 31.03.2011.г. (неаудированный)	
		тыс. латов	тыс. латов	тыс. латов	тыс. латов
Процентные доходы		9,081	9,243	9,199	9,158
Процентные расходы		(4,200)	(4,191)	(4,243)	(4,220)
Доходы от дивидендов		-	1,397	1	1
Комиссионные доходы		7,363	6,523	6,293	5,471
Комиссионные расходы		(842)	(741)	(763)	(644)
Чистая реализованная прибыль по финансовым активам, отражённым по амортизированной стоимости приобретения		-	-	1	1
Чистая реализованная прибыль по финансовым активам и обязательствам удерживаемым для торговли		(22)	(22)	23	23
Чистый реализованный (убыток)/ прибыль от финансовых активов, имеющих в наличии для продажи		-	-	-	-
Чистая прибыль от финансовых активов, учитываемых по справедливой стоимости с отражением её изменения в прибыли или убытках		(137)	(168)	(5,745)	(5,745)
Изменения справедливой стоимости в учёте хеджирования		-	-	-	-
Прибыль/ (убыток) от торговли и переоценки иностранных валют		2,837	2,880	8,943	8,957
Прибыль/ (убыток) от выбытия имущества, оборудования и оснащения, инвестиций в недвижимость и нематериальных активов		59	58	696	(12)
Прочие доходы		3,077	281	545	309
Прочие расходы		(3,033)	(918)	(746)	(839)
Административные расходы	1	(7,094)	(6,050)	(5,453)	(4,841)
Износ		(491)	(365)	(416)	(389)
Результат создания резервов на сомнительные долги		(2,597)	(2,596)	(2,817)	(2,817)
Расходы от обесценения финансовых инструментов		(51)	(51)	(453)	(453)
Прибыль/ (убыток) за отчетный период		3,950	5,280	5,065	3,960
Приходящийся на:					
Акционеров Банка		4,030		5,093	
Долю меньшинства		(80)		(28)	

Балансовый отчет

	Примечания	31.03.2012 г.		31.12.2011 г.	
		Концерн тыс. латов	Банк тыс. латов	Концерн тыс. латов	Банк тыс. латов
Активы					
Касса и требования к центральным банкам до востребования		102,913	102,913	143,663	143,663
Требования к кредитным учреждениям до востребования		222,231	222,134	398,502	398,371
Финансовые активы для торговли		-	-	-	-
Финансовые активы, учитываемые по справедливой стоимости с отражением её изменения в прибыли или убытках		7,409	7,409	8,922	8,922
продажи		667,724	667,724	373,006	373,006
Кредиты и дебиторская задолженность	2	551,968	551,205	589,803	590,704
Инвестиции, удерживаемые до погашения		214,681	1	166,778	166,778
Изменения справедливой стоимости части портфеля, предназначенной для хеджирования процентного		-	-	-	-
Накопленные доходы и расходы будущих периодов		777	423	686	335
Основные средства		9,846	4,777	10,071	4,954
Инвестиции в недвижимость		21,430	16,660	21,542	16,662
Нематериальные активы		3,443	3,319	3,493	3,368
Участие в основном капитале родственных и ассоциированных предприятий		315	73,915	315	71,286
Активы по налогам		2,903	2,854	3,401	3,359
Прочие активы		70,960	17,828	58,117	7,753
Всего активы		1,876,600	1,885,842	1,778,299	1,789,161
Обязательства					
Обязательства перед центральным банком		-	-	-	-
Обязательства к кредитным учреждениям до востребования		2,644	2,645	1,779	1,779
Финансовые обязательства для торговли		-	-	-	-
Финансовые обязательства, учитываемые по справедливой стоимости с отражением её изменения в прибыли или убытках		1,182	1,182	141	141
Финансовые обязательства, отраженные по амортизированной стоимости приобретения	3	1,735,538	1,743,223	1,677,774	1,687,762
Финансовые обязательства, появившиеся в результате передачи финансовых активов		-	-	-	-
Изменения справедливой стоимости части портфеля, предназначенной для хеджирования процентного		-	-	-	-
Накопленные расходы и доходы будущих периодов		6,447	5,521	6,121	5,182
Резервы		-	-	-	-
Обязательства по налогам		271	-	359	-
Прочие обязательства		46,078	42,509	6,922	4,123
Всего обязательств		1,792,160	1,795,080	1,693,096	1,698,987
Капитал и резервы		84,440	90,762	85,203	90,174
Всего обязательств и капитала и резервов		1,876,600	1,885,842	1,778,299	1,789,161
Внебалансовые статьи					
Возможные обязательства		11,692	11,692	12,055	12,055
Внебалансовые обязательства перед клиентами		12,148	12,148	20,940	20,940

* - информация была подготовлена, основываясь на данных, которые доступны в аудированном отчете на 31.12.2011 г.

Примечание 1

Административные расходы

В соответствии с Правилами подготовки публичных квартальных отчетов банков, утвержденными Комиссией рынка финансов и капитала, в этом публичном квартальном отчете в административные расходы включен налог на прибыль:

Наименование позиции	Концерн	Банк	Концерн	Банк
	01.01.2012.г. - 31.03.2012.г. (неаудированный)		01.01.2011.г. - 31.03.2011.г. (неаудированный)	
	тыс. латов	тыс. латов	тыс. латов	тыс. латов
Налог на прибыль	(945)	(961)	(144)	(144)
Прочие административные расходы	(6,149)	(5,089)	(5,309)	(4,697)
Всего	(7,094)	(6,050)	(5,453)	(4,841)

Примечание 2

Кредиты и дебиторская задолженность

Наименование позиции	Концерн	Банк	Концерн	Банк
	31.03.2012.г. (неаудированный)		31.12.2011.г. (аудированный) *	
	тыс. латов	тыс. латов	тыс. латов	тыс. латов
Небанковские кредиты	488,543	488,058	469,424	470,603
Срочные требования к кредитным учреждениям	63,425	63,147	120,379	120,101
Всего	551,968	551,205	589,803	590,704

Примечание 3

Финансовые обязательства, отраженные по амортизированной стоимости приобретения

Наименование позиции	Концерн	Банк	Концерн	Банк
	31.03.2012.г. (неаудированный)		31.12.2011.г. (аудированный) *	
	тыс. латов	тыс. латов	тыс. латов	тыс. латов
Вклады	1,651,335	1,661,390	1,595,438	1,603,143
Выпущенные ценные бумаги	55,066	55,066	51,507	56,258
Подчинённые депозиты	21,561	21,561	21,662	21,662
Срочные обязательства перед кредитными учреждениями	7,576	5,206	9,167	6,699
Всего	1,735,538	1,743,223	1,677,774	1,687,762

* - информация была подготовлена, основываясь на данных, которые доступны в аудированном отчете на 31.12.2011.г.

Примечание 4

Анализ концентрации портфеля ценных бумаг Концерна и Банка

Объем портфеля ценных бумаг Концерна и Банка в разрезе стран и видов эмитентов:

Вид эмитента					Концерн/ Банк 31.03.2012 г. (неаудированный)
	Переоцениваемые по справедливой стоимости LVL'000	Имеющиеся в наличии для продажи LVL'000	Удерживаемые до погашения LVL'000	Всего LVL'000	% от собств. капитала %
Соединенные Штаты					
Центральные правительства	-	292,331	-	292,331	
Другие эмитенты	-	4,138	-	4,138	
Всего	-	296,469	-	296,469	241.12
Россия					
Центральные правительства	-	9,930	17,401	27,331	
Другие эмитенты	3,030	39,062	68,155	110,247	
Всего	3,030	48,992	85,556	137,578	111.89
Канада					
Центральные правительства	-	15,486	14,879	30,365	
Другие эмитенты	-	56,674	5,390	62,064	
Всего	-	72,160	20,269	92,429	75.17
Германия					
Центральные правительства	-	13,383	7,197	20,580	
Другие эмитенты	25	58,151	2,812	60,988	
Всего	25	71,534	10,009	81,568	66.34
Швеция					
Центральные правительства	-	32,967	-	32,967	
Другие эмитенты	-	1,759	-	1,759	
Всего	-	34,726	-	34,726	28.24
Нидерланды					
Другие эмитенты	-	31,694	2,720	34,414	
Всего	-	31,694	2,720	34,414	27.99
Великобритания					
Другие эмитенты	4,208	8,016	19,868	32,092	
Всего	4,208	8,016	19,868	32,092	26.10
Латвия					
Центральные правительства	-	-	16,060	16,060	
Другие эмитенты	1,333	17	350	1,700	
Всего	1,333	17	16,410	17,760	14.44
Норвегия					
Центральные правительства	-	3,753	-	3,753	
Другие эмитенты	-	3,356	8,107	11,463	
Всего	-	7,109	8,107	15,216	12.38
Международные организации	-	66,630	25,534	92,164	74.96
Ценные бумаги других стран	319	28,761	26,208	55,288	44.97
Ценные бумаги нетто	8,915	666,108	214,681	889,704	

В отчетном периоде для ценных бумаг, имеющих в наличии для продажи, было признано обесценение в размере 51 тыс. латов.

На конец отчетного периода накопления на ценные бумаги, удерживаемые до погашения, составили:

- на ценные бумаги одного предприятия - в размере 158 тыс. латов, с рыночной стоимостью 0 латов на 31 марта 2012 года;
- на ценные бумаги одного кредитного учреждения - в размере 788 тыс. латов, с рыночной стоимостью 131 тыс. латов на 31 марта 2012 года.

Публичный квартальный отчет
ABLV Bank, AS
за период, закончившийся 31 марта 2012 года

На 31 марта 2012 года портфель финансовых инструментов Банка/ Группы на 75.4% состоит из ценных бумаг с наивысшим рейтингом (с кредитным рейтингом AA- и выше). На 31 марта 2012 года средневзвешенный срок до погашения (modified duration) портфеля ценных бумаг Банка/ Группы составляет 1.71 год.