



ABLV

BANKING / INVESTMENTS \ ADVISORY

## ABLV Bank, AS

publiskais ceturkšņa pārskats  
par periodu, kas noslēdzās  
2012. gada 31. martā

## Bankas vadības ziņojums

Dāmas un Kungi, godātie ABLV Bank, AS akcionāri!

Aizvadītais 2012. gada pirmais ceturksnis parādīja, ka ekonomiskā augšupeja Latvijā turpinās. Tas labvēlīgi ietekmēja arī finanšu sektoru un ABLV Bank, AS plānu izpildi.

Par galveno uzdevumu 2012. gadam esam izvirzījuši darbības paplašināšanu un ienesīguma paaugstināšanu, vienlaikus attīstot un uzlabojot risku pārvaldīšanas metodes. 2012. gada pirmā ceturkšņa rezultāti liecina par šī uzdevuma veiksmīgu izpildes gaitu.

Visi svarīgākie bankas darbības rādītāji saglabājas augstā līmenī, tai skaitā arī kapitāla pietiekamība un likviditāte.

2012. gada 1. martā ABLV Bank, AS tika apstiprināta par fondu biržas NASDAQ OMX Riga biedru. Šis statuss mums un mūsu klientiem nodrošina tiešu pieeju tirdzniecībai ar Latvijas vērtspapīru tirgū iekļauto uzņēmumu akcijām, parāda vērtspapīriem un ieguldījumu fondu daļām.

Savukārt jau 19. martā NASDAQ OMX Baltijas biržu Parāda vērtspapīru sarakstā tika iekļautas bankas emitētās obligācijas. Tas ļāva nodrošināt mūsu ieguldītājiem papildus likviditāti un darījumu pārskatāmību. Mēs arī turpmāk emitēsim obligācijas un piedāvāsim tās biržā. Tādejādi ABLV Bank, AS emitētie vērtspapīri ir kļuvuši pieejami ne tikai mūsu klientiem, bet arī citiem ieguldītājiem.

### Finanšu rezultāti

Bankas 2012. gada pirmā ceturkšņa finanšu rādītāji liecina par stabilu izaugsmi:

- Bankas peļņa 2012. gada pirmajā ceturksnī bija 5.3 miljoni latu. Salīdzinoši 2011. gada 1.ceturksnī – 4,0 miljoni latu.
- Bankas pamatdarbības ienākumi pirms uzkrājumu veidošanas – 15,2 miljoni latu. Salīdzinājumā ar 2011. gada 1. ceturksni pamatdarbības ienākumi ir auguši par 14,3%.
- Turpina augt bankas noguldījumu un aktīvu apjoms. Kopš 2012. gada sākuma noguldījumu apjoms audzis par 58,0 miljoniem latu jeb 3,6% līdz 1,66 miljardiem latu. Banka kopš 2012. gada sākuma ir līdere starp Latvijas kredītiestādēm piesaistīto noguldījumu jomā.
- Subordinēto depozītu apjoms marta beigās bija 21,6 miljoni latu, bet emitēto parāda vērtspapīru apjoms sasniedza 55,1 miljonu latu.
- Bankas aktīvu apjoms 2012. gada 31. martā bija 1,89 miljardi latu. Kopš gada sākuma aktīvu apjoms audzis par 5,4%, kopējam apjomam palielinoties vēl par 96,7 miljoniem latu.
- Bankas bruto kredītportfeļa apjoms marta beigās bija 543,3 miljoni latu.
- Bankas kapitāls un rezerves – 90,8 miljoni latu.
- Bankas kapitāla pietiekamības līmenis 2012. gada 31. martā bija 14,18%, bet likviditātes līmenis - 70,99%.
- Kapitāla atdeves rādītājs ROE 2012. gada 31. martā bija 22,65 %, bet aktīvu atdeves rādītājs ROA sasniedza 1,08%.

Atskaites periodā banka ir guvusi ārkārtas ieņēmumus 1,4 miljonu latu apmērā, saņemot dividendes no meitas uzņēmumiem ABLV Asset Management, IPAS un ABLV Capital Markets, IBAS.

Banka turpināja veikt ieguldījumus vērtspapīros. Kopējais vērtspapīru portfeļa apjoms 2012. gada 31. martā bija 889,7 miljoni latu. Gandrīz visu bankas vērtspapīru portfeli veido parāda vērtspapīri ar fiksētu ienākumu, 75,4% no portfeļa ir vērtspapīri ar kredītreitingu AA- un augstāku. Sadalījums pa galvenajām valstīm ir šāds: ASV – 33,3%, Krievija – 15,5%, Kanāda – 10,4%, Vācija – 9,2%, Zviedrija – 3,9%, Nīderlande – 3,9%, Lielbritānija – 3,6%, Latvija – 2%, Norvēģija – 1,7%. Papildus 10,4 % veido starptautisko institūciju – Eiropas Komisijas, ERAB u.c. emitētie vērtspapīri. Vērtspapīru portfeļa gada ienesīgums pārskata periodā bija 3,49%.

Izsakām pateicību mūsu akcionāriem un klientiem par izrādīto uzticību, un darbiniekiem – par ieguldījumu bankas un koncerna izaugsmes veidošanā!

## Pamatinformācija

ABLV Bank, AS (turpmāk tekstā – Banka) tika reģistrēta kā akciju sabiedrība Aizkrauklē, vienotais reģistrācijas Nr.50003149401, Latvijas Republikā 1993. gada 17. septembrī. Šobrīd Bankas juridiskā adrese ir Rīga, Elizabetes iela 23.

Banka darbojas saskaņā ar Latvijas Republikas likumdošanas aktiem un Latvijas Bankas izsniegto licenci, kas ļauj veikt visus Kredītiestāžu likumā paredzētos finanšu pakalpojumus.

Koncerna un Bankas galvenie darbības virzieni ir ieguldījumu pakalpojumi, norēķinu produkti, finanšu resursu pārvaldīšana, finanšu konsultācijas un nekustamā īpašuma pārvaldīšana.

2012. gada 31. martā Koncernam un Bankai ir centrālais birojs un divi kredītu centri Rīgā, pārstāvēniecības Azerbaidžānā - Baku, Baltkrievijā - Minskā, Kazahstānā – Almatī, Krievijā – Maskavā, Sanktpēterburgā un Jekaterinburgā, Ukrainā - Kijevā, kurai ir filiāle Odesā, Uzbekistānā – Taškentā un Tadžikistānā – Dušanbe.

Koncerna/ Bankas finanšu pārskatus, kas sagatavoti, konsekventi piemērojot Eiropas Savienībā pieņemtos Starptautiskos finanšu pārskatu standartus un FKTK Banku, ieguldījumu brokeru sabiedrību un ieguldījumu pārvaldes sabiedrību gada pārskata un konsolidētā gada pārskata sagatavošanas noteikumus, revīziju veic SIA Ernst & Young Baltic, vienotais reģistrācijas numurs Nr. 40003593454, Latvijas Republikā, Rīgā, Muižas ielā 1.

Šis publiskais ceturkšņa pārskats ir sagatavots saskaņā ar Finanšu kapitāla un tirgus komisijas apstiprinātajiem Banku publisko ceturkšņa pārskatu sagatavošanas noteikumiem ar mērķi sniegt informāciju par Koncerna un Bankas finansiālo stāvokli un darbības rādītājiem.

Finanšu pārskati ir sastādīti tūkstošos latu (LVL '000), ja vien nav norādīts citādi.

## Bankas akcionāri un saistīto akcionāru grupas

Bankas akcionāri un saistīto akcionāru grupas 2012. gada 31.martā:

Akcionāri	Balsstiesīgo akciju skaits	Akcijas nominālvērtība latos	Daļa no Bankas balsstiesīgā pamatkapitāla (%)	Daļa no Bankas pamatkapitāla, latos
Ar Oļegu Fiļu saistīto akcionāru grupa				
SIA "OF Holding"	47,411	150	43.10	7,111,650
<b>Ar Oļegu Fiļu saistīto akcionāru grupa kopā</b>	<b>47,411</b>	<b>150</b>	<b>43.10</b>	<b>7,111,650</b>
Ar Ernestu Berni saistīto akcionāru grupa				
Ernests Bernis	6,211	150	5.65	931,650
Nika Berne	1,030	150	0.94	154,500
Cassandra Holding Company, SIA	40,171	150	36.52	6,025,650
<b>Ar Ernestu Berni saistīto akcionāru grupa kopā</b>	<b>47,412</b>	<b>150</b>	<b>43.10</b>	<b>7,111,800</b>
<b>Pārējie akcionāri kopā</b>	<b>15,177</b>	<b>150</b>	<b>13.80</b>	<b>2,276,550</b>
<b>Akcijas ar balsstiesībām kopā</b>	<b>110,000</b>		<b>100.00</b>	<b>16,500,000</b>
Akcijas bez balsstiesībām	11,000	150		1,650,000
<b>Pamatkapitāls kopā</b>	<b>121,000</b>			<b>18,150,000</b>

## Bankas darbības rādītāji\*

Pozīcijas nosaukums	01.01.2012. - 31.03.2012. (neauditēts)	01.01.2011. - 31.03.2011. (neauditēts)
Kapitāla atdeves rādītājs (ROE) (%)	22.65	20.03
Aktīvu atdeves rādītājs (ROA) (%)	1.08	1.05

\* - rādītāji aprēķināti saskaņā ar FKTK apstiprinātajos Banku publisko ceturkšņa pārskatu sagatavošanas noteikumos definētajiem principiem.

## Risku vadība

Ar informāciju par riska vadību var iepazīties ABLV Bank, AS 2011. gada pārskatā interneta mājas lapā <http://www.ablv.com/en/about/financial-reports>. Kopš 2011.gada 31. decembra nav bijušas būtiskas izmaiņas risku vadībā.

## Bankas padome un valde

### Bankas padome:

Padomes priekšsēdētājs:  
Oļegs Fijs

Ievēlēts ar:  
04.10.2011.

Padomes priekšsēdētāja vietnieks:  
Jānis Krīgers

Atkārtoti ievēlēts ar:  
04.10.2011.

Padomes loceklis:  
Igoris Rapoportis

Atkārtoti ievēlēts ar :  
04.10.2011.

### Bankas valde:

Valdes priekšsēdētājs:  
Ernests Bernis - izpilddirektors (CEO)

Atkārtoti ievēlēts ar:  
17.10.2011.

Valdes priekšsēdētāja vietnieks:  
Vadims Reinfelds – izpilddirektora vietnieks (dCEO)

Atkārtoti ievēlēts ar:  
17.10.2011.

Valdes locekļi:  
Aleksandrs Pāže – atbilstības direktors (CCO)  
Edgars Pavlovičs – risku direktors (CRO)  
Māris Kannenieks – finanšu direktors (CFO)  
Rolands Citajevs – IT direktors (CIO)

Atkārtoti ievēlēts ar:  
17.10.2011.  
17.10.2011.  
17.10.2011.  
17.10.2011.

Romāns Surnačovs – operāciju direktors (COO)

Ievēlēts ar:  
17.10.2011.

## Bankas darbības stratēģija un mērķi

Koncerna un Bankas galvenie darbības virzieni ir ieguldījumu pakalpojumi, norēķinu produkti, finanšu resursu pārvaldīšana, finanšu konsultācijas un nekustamā īpašuma pārvaldīšana. Bankas izvēlētais biznesa modelis ir orientēts uz turīgu klientu un viņiem piederošu uzņēmumu individuālu apkalpošanu.

Banka darbojas saskaņā ar LR likumdošanas aktu prasībām un Latvijas Bankas izsniegto licenci, kas ļauj veikt visus Latvijas Republikas Kredītiestāžu likumā paredzētos finanšu pakalpojumus.

### Bankas vīzija

Koncerns un Banka piedāvā savu vērtīgo pieredzi privāto bankas pakalpojumu jomā, kas balstās uz īpašu izpratni par mūsu klientiem.

### Bankas misija

Koncerna un Bankas misija ir saglabāt un palielināt klientu kapitālu, sniedzot šim nolūkam nepieciešamos finanšu pakalpojumus un konsultācijas.

### Bankas vērtības

#### Pretimnākošs

Mēs uzmanīgi klausāmies, piedāvājam saprātīgus risinājumus un vienmēr esam gatavi pārmaiņām. Mēs nestāvam uz vietas, mēs darbojamies.

#### Intuitīvs

Mēs saprotam, kas ir svarīgs mūsu klientiem. Mēs izprotam klienta biznesa, valsts likumu un kultūras īpatnības un piedāvājam individuāli piemērotus risinājumus.

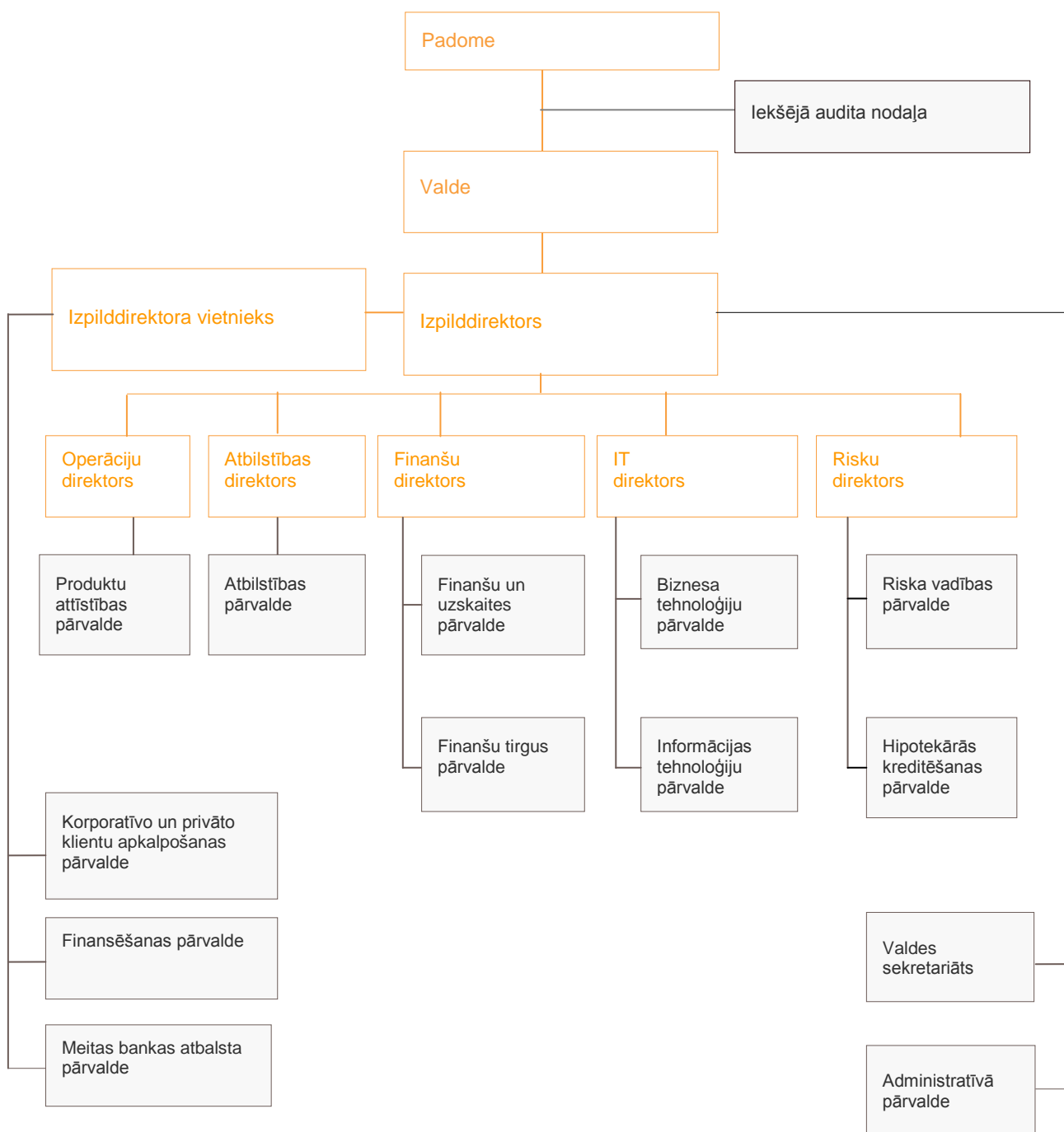
#### Vērtīgs

Mēs strādājam, lai klienti gūtu panākumus. Mūsu darbībā galvenais ir būt vērtīgiem mūsu klientiem.

### Bankas mērķis

Bankas 2008. gadā pieņemtā stratēģija paredz, ka Bankas mērķis ir kļūt par līderi banku pakalpojumu, privātā kapitāla pārvaldīšanas un finanšu konsultāciju jomā Austrumeiropā.

## Bankas struktūra\*



\* Bankas struktūra spēkā no 17.10.2011. Sīkāka informācija par Bankas klientu apkalpošanas vietām pieejama Bankas interneta mājas lapā <http://www.ablv.com/lv/about/offices>.

## Konsolidācijas grupas sastāvs

Šajā publiskajā ceturkšņa pārskatā ir uzrādīta finanšu informācija par ABLV Bank, AS un tās meitas uzņēmumiem (kopā un turpmāk tekstā – Koncerns), kā arī par ABLV Bank, AS atsevišķi. ABLV Bank, AS ir Koncerna mātes uzņēmums.

Koncerna sastāvs 2012. gada 31. martā:

Nr.	Komerksabiedrības nosaukums	Reģistrācijas numurs	Reģistrācijas vietas kods un adrese	Komercedarbības veids*	Daļa pamatkapitālā (%)	Balsttiešību daļa komerksabiedrībā (%)	Pamatojums iekļaušanai grupā**
1	ABLV Bank, AS	50003149401	LV, Elizabetes iela 23, Rīga, LV-1010	BNK	100	100	MAS
2	ABLV Asset Management, IPAS	40003814724	LV, Elizabetes iela 23, Rīga, LV-1010	IPS	100	100	MS
3	ABLV Capital Markets, IBAS	40003814705	LV, Elizabetes iela 23, Rīga, LV-1010	IBS	100	100	MS
4	ABLV Consulting Services, AS	40003540368	LV, Elizabetes iela 23, Rīga, LV-1010	CKS	100	100	MS
5	ABLV Corporate Services, SIA	40103283479	LV, Elizabetes iela 23, Rīga, LV-1010	CKS	100	100	MS
6	ABLV Corporate Services, LTD	HE273600	CY, 1 Apriliou, 52, P.C.7600, Larnaca, Athienou	CKS	100	100	MS
7	ABLV Luxembourg, S.A.	B 162048	LU, Montee du Grund, 6, L-1645, Luxembourg	CKS	100	100	MS
8	ABLV Transform Partnership, KS	40103260921	LV, Elizabetes iela 23, Rīga, LV-1010	CFI	99.9997	99.9997	KS
9	AB.LV Transform Investments, SIA	40103191969	LV, Elizabetes iela 23, Rīga, LV-1010	CKS	100	100	MS
10	Transform 1, SIA	40103193211	LV, Elizabetes iela 23, Rīga, LV-1010	CKS	100	100	MS
11	Transform 2, SIA	40103193033	LV, Elizabetes iela 23, Rīga, LV-1010	CKS	100	100	MS
12	Transform 3, SIA	40103193067	LV, Elizabetes iela 23, Rīga, LV-1010	CKS	100	100	MS
13	Transform 4, SIA	40103210494	LV, Elizabetes iela 23, Rīga, LV-1010	CKS	100	100	MS
14	Transform 6, SIA	40103237323	LV, Elizabetes iela 23, Rīga, LV-1010	CKS	100	100	MS
15	Transform 7, SIA	40103237304	LV, Elizabetes iela 23, Rīga, LV-1010	CKS	100	100	MS
16	Transform 8, SIA	40103240484	LV, Elizabetes iela 23, Rīga, LV-1010	CKS	100	100	MS
17	Transform 9, SIA	40103241210	LV, Elizabetes iela 23, Rīga, LV-1010	CKS	100	100	MS
18	Transform 10, SIA	50103247681	LV, Elizabetes iela 23, Rīga, LV-1010	CKS	100	100	MS
19	Transform 11, SIA	40103258310	LV, Elizabetes iela 23, Rīga, LV-1010	CKS	100	100	MS
20	Transform 12, SIA	40103290273	LV, Elizabetes iela 23, Rīga, LV-1010	CKS	100	100	MS
21	Transform 13, SIA	40103300849	LV, Elizabetes iela 23, Rīga, LV-1010	CKS	100	100	MS
22	Transform 14, SIA	50103313991	LV, Elizabetes iela 23, Rīga, LV-1010	CKS	100	100	MS
23	Transform 17, SIA	40103424617	LV, Elizabetes iela 23, Rīga, LV-1010	CKS	100	100	MS
24	Transform 18, SIA	40103492079	LV, Elizabetes iela 23, Rīga, LV-1010	CKS	100	100	MS
25	Elizabetes 21a, SIA	50003831571	LV, Elizabetes iela 23, Rīga, LV-1010	CKS	91.6	91.6	MS
26	New Hanza City, SIA	40103222826	LV, Elizabetes iela 23, Rīga, LV-1010	CKS	100	100	MS
27	ABLV Private Equity Management, SIA	40103286757	LV, Elizabetes iela 23, Rīga, LV-1010	CKS	100	100	MS
28	ABLV Private Equity Fund 2010, KS	40103307758	LV, Elizabetes iela 23, Rīga, LV-1010	CFI	100	100	KS
39	Vaiņode Agro Holding, SIA	40103503851	LV, Elizabetes iela 23, Rīga, LV-1010	CKS	100	100	MS
30	Vaiņodes Agro, SIA	40103484940	LV, Elizabetes iela 23, Rīga, LV-1010	CKS	100	100	MS
31	Gas Stream, SIA	42103047436	LV, Elizabetes iela 23, Rīga, LV-1010	CKS	49	49	MS
32	Bio Future, SIA	42103047421	LV, Elizabetes iela 23, Rīga, LV-1010	CKS	49	49	MS

\*BNK – banka, IBS – ieguldījumu brokeru sabiedrība, IPS – ieguldījumu pārvaldes sabiedrība, CFI – cita finanšu iestāde, CKS – cita komerksabiedrība.

\*\* MS – meitas sabiedrība; KS – kopsabiedrība; MAS – mātes sabiedrība.



## Peļņas vai zaudējumu aprēķins

Pozīcijas nosaukums	Pielikums	01.01.2012. - 31.03.2012. (neauditēts)		01.01.2011. - 31.03.2011. (neauditēts)	
		Koncerns	Banka	Koncerns	Banka
		LVL '000	LVL '000	LVL '000	LVL '000
Procentu ienākumi		9,081	9,243	9,199	9,158
Procentu izdevumi		(4,200)	(4,191)	(4,243)	(4,220)
Dividenžu ienākumi		-	1,397	1	1
Komisijas naudas ienākumi		7,363	6,523	6,293	5,471
Komisijas naudas izdevumi		(842)	(741)	(763)	(644)
Neto realizētā peļņa/zaudējumi no amortizētajā iegādes vērtībā vērtētajiem finanšu aktīviem un finanšu saistībām		-	-	1	1
Neto realizētā peļņa/zaudējumi no pārdošanai pieejamajiem finanšu aktīviem		(22)	(22)	23	23
Neto peļņa/zaudējumi no tirdzniecības nolūkā turētajiem finanšu aktīviem un finanšu saistībām		-	-	-	-
Neto peļņa/zaudējumi no klasificētiem kā patiesajā vērtībā vērtētajiem finanšu aktīviem un finanšu saistībām ar atspoguļojumu peļņas vai zaudējumu aprēķinā		(137)	(168)	(5,745)	(5,745)
Patiesās vērtības izmaiņas riska ierobežošanas uzskaitē		-	-	-	-
Ārvalstu valūtu tirdzniecības un pārvērtēšanas peļņa/zaudējumi		2,837	2,880	8,943	8,957
Īpašuma, iekārtu un aprīkojuma, ieguldījumu īpašuma un nemateriālo aktīvu atzīšanas pārtraukšanas peļņa/zaudējumi		59	58	696	(12)
Pārējie ienākumi		3,077	281	545	309
Pārējie izdevumi		(3,033)	(918)	(746)	(839)
Administratīvie izdevumi	1	(7,094)	(6,050)	(5,453)	(4,841)
Nolietojums		(491)	(365)	(416)	(389)
Uzkrājumu nedrošiem parādiem veidošanas rezultāts		(2,597)	(2,596)	(2,817)	(2,817)
Vērtības samazināšanās zaudējumi		(51)	(51)	(453)	(453)
<b>Pārskata perioda peļņa/ zaudējumi</b>		<b>3,950</b>	<b>5,280</b>	<b>5,065</b>	<b>3,960</b>
<b>Attiecināms uz:</b>					
Bankas akcionāriem		4,030		5,093	
Mazākuma daļu		(80)		(28)	

## Bilances pārskats

	Pielikumi	2012. gada 31.martā (neauditēts)		2011. gada 31.decembrī (auditēts) *	
		Koncerns	Banka	Koncerns	Banka
		LVL '000	LVL '000	LVL '000	LVL '000
<b>Aktīvi</b>					
Kase un prasības uz pieprasījumu pret centrālajām bankām		102,913	102,913	143,663	143,663
Prasības uz pieprasījumu pret kredītiestādēm		222,231	222,134	398,502	398,371
Tirdzniecības nolūkā turēti finanšu aktīvi		-	-	-	-
Klasificēti kā patiesajā vērtībā vērtētie finanšu aktīvi ar atspoguļojumu peļņas vai zaudējumu aprēķinā		7,409	7,409	8,922	8,922
Pārdošanai pieejamie finanšu aktīvi		667,724	667,724	373,006	373,006
Kredīti un debitoru parādi	2	551,968	551,205	589,803	590,704
Līdz termiņa beigām turētie finanšu ieguldījumi		214,681	214,681	166,778	166,778
Pretprocentu risku ierobežotās portfeļa daļas patiesās vērtības izmaiņas		-	-	-	-
Uzkrātie ienākumi un nākamo periodu izdevumi		777	423	686	335
Pamatlīdzekļi		9,846	4,777	10,071	4,954
Ieguldījumu īpašums		21,430	16,660	21,542	16,662
Nemateriālie aktīvi		3,443	3,319	3,493	3,368
Ieguldījumi radniecīgo un asociēto uzņēmumu pamatkapitālā		315	73,915	315	71,286
Nodokļu aktīvi		2,903	2,854	3,401	3,359
Pārējie aktīvi		70,960	17,828	58,117	7,753
<b>Kopā aktīvi</b>		<b>1,876,600</b>	<b>1,885,842</b>	<b>1,778,299</b>	<b>1,789,161</b>
<b>Saistības</b>					
Saistības pret centrālajām bankām		-	-	-	-
Saistības uz pieprasījumu pret kredītiestādēm		2,644	2,645	1,779	1,779
Tirdzniecības nolūkā turētas finanšu saistības		-	-	-	-
Klasificētas kā patiesajā vērtībā novērtētās finanšu saistības ar atspoguļojumu peļņas vai zaudējumu aprēķinā		1,182	1,182	141	141
Amortizētajā iegādes vērtībā vērtētās finanšu saistības	3	1,735,538	1,743,223	1,677,774	1,687,762
Finanšu aktīvu nodošanas rezultātā radušās finanšu saistības		-	-	-	-
Pretprocentu risku ierobežotās portfeļa daļas patiesās vērtības izmaiņas		-	-	-	-
Uzkrātie izdevumi un nākamo periodu ienākumi		6,447	5,521	6,121	5,182
Uzkrājumi		-	-	-	-
Nodokļu saistības		271	-	359	-
Pārējās saistības		46,078	42,509	6,922	4,123
<b>Kopā saistības</b>		<b>1,792,160</b>	<b>1,795,080</b>	<b>1,693,096</b>	<b>1,698,987</b>
Kapitāls un rezerves		84,440	90,762	85,203	90,174
<b>Kopā kapitāls un rezerves un saistības</b>		<b>1,876,600</b>	<b>1,885,842</b>	<b>1,778,299</b>	<b>1,789,161</b>
<b>Ārpusbilances posteņi</b>					
Iespējamās saistības		11,692	11,692	12,055	12,055
Ārpusbilances saistības pret klientiem		12,148	12,148	20,940	20,940

\* - informācija ir sagatavota pamatojoties uz datiem, kas ir pieejami auditētajā finanšu pārskatā uz 2011. gada 31. decembri.

## 1. Pielikums

### Administratīvie izdevumi

Atbilstoši Finanšu kapitāla un tirgus komisijas apstiprināto Banku publisko ceturkšņa pārskatu sagatavošanas noteikumu prasībām šajā publiskajā ceturkšņa pārskatā administratīvajos izdevumos ir iekļauts arī uzņēmumu ienākuma nodoklis:

Pozīcijas nosaukums	Koncerns	Banka	Koncerns	Banka
	01.01.2012. - 31.03.2012. (neauditēts)	31.03.2012. (neauditēts)	01.01.2011. - 31.03.2011. (neauditēts)	31.03.2011. (neauditēts)
	LVL '000	LVL '000	LVL '000	LVL '000
Uzņēmumu ienākuma nodoklis	(945)	(961)	(144)	(144)
Pārējie administratīvie izdevumi	(6,149)	(5,089)	(5,309)	(4,697)
<b>Kopā</b>	<b>(7,094)</b>	<b>(6,050)</b>	<b>(5,453)</b>	<b>(4,841)</b>

## 2. Pielikums

### Kredīti un debitoru parādi

Pozīcijas nosaukums	Koncerns	Banka	Koncerns	Banka
	31.03.2012. (neauditēts)	31.03.2012. (neauditēts)	31.12.2011. (auditēts) *	31.12.2011. (auditēts) *
	LVL '000	LVL '000	LVL '000	LVL '000
Kredīti nebankām	488,543	488,058	469,424	470,603
Prasības uz termiņu pret kredītiestādēm	63,425	63,147	120,379	120,101
<b>Kopā</b>	<b>551,968</b>	<b>551,205</b>	<b>589,803</b>	<b>590,704</b>

## 3. Pielikums

### Amortizētajā iegādes vērtībā vērtētās finanšu saistības

Pozīcijas nosaukums	Koncerns	Banka	Koncerns	Banka
	31.03.2012. (neauditēts)	31.03.2012. (neauditēts)	31.12.2011. (auditēts) *	31.12.2011. (auditēts) *
	LVL '000	LVL '000	LVL '000	LVL '000
Noguldījumi	1,651,335	1,661,390	1,595,438	1,603,143
Emitētie vērtspapīri	55,066	55,066	51,507	56,258
Subordinētie depozīti	21,561	21,561	21,662	21,662
Termiņsaistības pret kredītiestādēm	7,576	5,206	9,167	6,699
<b>Kopā</b>	<b>1,735,538</b>	<b>1,743,223</b>	<b>1,677,774</b>	<b>1,687,762</b>

\* - informācija ir sagatavota pamatojoties uz datiem, kas ir pieejami auditētajā finanšu pārskatā uz 2011. gada 31. decembri.

#### 4. Pielikums

##### Koncerna un Bankas vērtspapīru portfeļa koncentrācijas analīze

Koncerna un Bankas vērtspapīru portfeļa atspoguļojums valstu griezumā:

Emitenta veids	Koncerns/Banka				% pret pašu kapitālu
	Patiesajā vērtībā	Pārdošanai pieejamie	Līdz termiņa beigām turamie	Kopā	
	LVL'000	LVL'000	LVL'000	LVL'000	%
<b>ASV</b>					
Centrālā valdība	-	292,331	-	292,331	
Citi emitenti	-	4,138	-	4,138	
<b>Kopā</b>	-	<b>296,469</b>	-	<b>296,469</b>	241.12
<b>Krievija</b>					
Centrālā valdība	-	9,930	17,401	27,331	
Citi emitenti	3,030	39,062	68,155	110,247	
<b>Kopā</b>	<b>3,030</b>	<b>48,992</b>	<b>85,556</b>	<b>137,578</b>	111.89
<b>Kanāda</b>					
Centrālā valdība	-	15,486	14,879	30,365	
Citi emitenti	-	56,674	5,390	62,064	
<b>Kopā</b>	-	<b>72,160</b>	<b>20,269</b>	<b>92,429</b>	75.17
<b>Vācija</b>					
Centrālā valdība	-	13,383	7,197	20,580	
Citi emitenti	25	58,151	2,812	60,988	
<b>Kopā</b>	<b>25</b>	<b>71,534</b>	<b>10,009</b>	<b>81,568</b>	66.34
<b>Zviedrija</b>					
Centrālā valdība	-	32,967	-	32,967	
Citi emitenti	-	1,759	-	1,759	
<b>Kopā</b>	-	<b>34,726</b>	-	<b>34,726</b>	28.24
<b>Nīderlande</b>					
Citi emitenti	-	31,694	2,720	34,414	
<b>Kopā</b>	-	<b>31,694</b>	<b>2,720</b>	<b>34,414</b>	27.99
<b>Lielbritānija</b>					
Citi emitenti	4,208	8,016	19,868	32,092	
<b>Kopā</b>	<b>4,208</b>	<b>8,016</b>	<b>19,868</b>	<b>32,092</b>	26.10
<b>Latvija</b>					
Centrālā valdība	-	-	16,060	16,060	
Citi emitenti	1,333	17	350	1,700	
<b>Kopā</b>	<b>1,333</b>	<b>17</b>	<b>16,410</b>	<b>17,760</b>	14.44
<b>Norvēģija</b>					
Centrālā valdība	-	3,753	-	3,753	
Citi emitenti	-	3,356	8,107	11,463	
<b>Kopā</b>	-	<b>7,109</b>	<b>8,107</b>	<b>15,216</b>	12.38
<b>Starptautisko institūciju vērtspapīri</b>	-	<b>66,630</b>	<b>25,534</b>	<b>92,164</b>	74.96
<b>Pārējo valstu vērtspapīri</b>	<b>319</b>	<b>28,761</b>	<b>26,208</b>	<b>55,288</b>	44.97
<b>Neto vērtspapīru portfelis</b>	<b>8,915</b>	<b>666,108</b>	<b>214,681</b>	<b>889,704</b>	

Pārskata periodā pārdošanai pieejamiem vērtspapīriem tika atzīts vērtības samazinājums 51 tūkst. latu apmērā.

Uzkrājumu apjoms līdz termiņa beigām turamiem vērtspapīriem pārskata perioda beigās sastādīja:

- viena uzņēmuma vērtspapīriem - 158 tūkst. latu apmērā, to tirgus vērtība 2012. gada 31. martā bija 0 latu;
- vienas kredītiestādes vērtspapīriem - 788 tūkst. latu apmērā, to tirgus vērtība 2012. gada 31. martā bija 131 tūkst. latu.

2012.gada 31.martā 75.4% no visa Bankas /Koncerna finanšu instrumentu portfeļa ir vērtspapīri ar visaugstāko reitingu (ar kredītreitingu AA- un augstāk). Bankas /Koncerna vērtspapīru portfeļa vidējais svērtais termiņš līdz dzēšanai (*modified duration*) ir 1.71 gadi.