



ABLV

BANKING / INVESTMENTS \ ADVISORY

## ABLV Bank, AS

publiskais ceturkšņa pārskats  
par periodu, kas noslēdzās  
2011. gada 31. decembrī

## Bankas vadības ziņojums

Godātie ABLV Bank, AS akcionāri un darbinieki,

Apsveicam jūs ar veiksmīgajiem 2011. gada rezultātiem! Gan banka, gan koncerns gadu ir beiguši ar peļņu. Arī citi svarīgākie finanšu rādītāji ir augstā līmenī. Mūsu banka ir ieņēmusi pirmo vietu starp visām Latvijas bankām pēc kopējā noguldījumu apjoma un ceturto vietu – pēc aktīvu apjoma. Varam būt gandarīti, jo pārskata gadam uzstādītie finanšu mērķi ir pārsniegti un arī 2012. gada pirmie mēneši liecina, ka izaugsme turpinās.

Atskatoties uz 2011. gadu, redzam, ka finanšu un ekonomikas jomā tas bija visai sarežģīts un notikumiem bagāts gan pasaulē, gan arī Latvijā.

Lai gan pirmajā pusgadā vairums vadošo pasaules ekonomiku uzrādīja stabilu augšupeju, otrajā pusgadā notika strauja ekonomikas izaugsmes tempu palēnināšanās. 2011. gadā kopumā, salīdzinot ar 2010. gadu, iekšzemes kopprodukta (IKP) pieaugums samazinājās. Pēc vispārējiem aprēķiniem, pasaules IKP pieaugums 2011. gadā varētu būt 4,2% apmērā. 2010. gadā šis rādītājs bija 4,6%. Sagaidāms, ka arī 2012. gadā IKP izaugsmes tempi palēnināsies: OECD savu prognozi pasaules IKP pieaugumam 2012. gadā samazināja no 4,6% uz 3,4%.

2011. gadā pastiprinājās parādu krīze attīstītajās ekonomikās, it īpaši Eirozonā. Tā noveda pie Grieķijas daļējas maksātspējas un nopietni skāra Itāliju un Spāniju. Tika ietekmēta arī pasaules vadošā ekonomika - pirmo reizi vēsturē kredītreitingu aģentūra S&P samazināja ASV reitingu no AAA līdz AA+. Makroekonomiskie rādītāji un politiskie notikumi liecina, ka 2012. gadā parādu jautājums turpinās būt aktuāls un, visticamāk, pasaules ekonomiku iespaidos negatīvi.

Latvijas ekonomikā turpinājās izaugsme un 2011. gada IKP pieaugums Latvijā bija 5,3%, kas ir viens no augstākajiem rādītājiem Eiropas Savienībā. Jau 2010. gadā iezīmējās ievērojams ražošanas un eksporta pieaugums un šis pozitīvās tendences saglabājas arī 2011. gadā. Ražošanas apjoms pārskata 2011. gadā ir pieaudzis par 9%, bet eksports – par 28%. Šāds ekonomikas pieaugums ir straujākais kopš 2007. gada beigām. 2011. gada 21. decembrī Starptautiskā Valūtas fonda (SVF) valde nolēma slēgt aizdevuma programmu Latvijai. Programmas ietvaros Latvija kopumā ir izmantojusi 4,4 miljardus eiro jeb 3 miljardus latu no SVF, Eiropas Komisijas un Pasaules Bankas aizdevumiem laika posmā no 2008. gada 23. decembra, kad SVF valde apstiprināja pirmo aizdevuma daļu.

Vienlaikus Latvijā bija vērojamas dažādas pārmaiņas politiskajā vidē. Turpinājās arī iedzīvotāju skaita samazināšanās. Latvijas ekonomikas izaugsmi arī turpmāk ietekmēs situācija pasaules tirgos, starptautiskās parādu krīzes un tām sekojošā valstu izdevumu samazināšana. Tāpēc vidējos termiņos nav gaidāms Latvijas ekonomikas straujš uzplaukums. Latvijas Banka ir samazinājusi valsts IKP izaugsmes prognozes 2012. gadam no sākotnēji plānotiem 2,5% uz 1,3%.

Banku nozarē Latvijā, tāpat kā citās Eiropas valstīs, regulējošās prasības kļūst arvien stingrākas. 2012. gadā Latvijas bankām kapitāla pietiekamības prasības tiks paaugstinātas un noteiktas diferencēti. ABLV Bank jaunās kapitāla pietiekamības prasības spēj izpildīt pilnībā. Tiks paaugstinātas arī iemaksas Noguldījumu garantiju fondā. Eiropas Savienībā plāno ieviest jaunu banku transakciju nodokli un bankām jāgatavojas Bāzeles III prasību ieviešanai. Nozares regulējumam kļūstot striktākam, pieaugs banku izmaksas, līdz ar to neizbēgami sadārdzināsies arī banku sniegtie pakalpojumi. Pēdējos gados Latvijā tika pieņemti vairāki normatīvie akti, kas ierobežo banku kā kreditoru tiesības. Tādēļ nevajadzētu cerēt uz nozīmīgu hipotekārās kredīšanas apjomu pieaugumu pārredzamā nākotnē, un mēs vērējam, ka mūsu 2008. gadā pieņemtais lēmums būtiski samazināt aktivitāti hipotekāro kredītu tirgū ir bijis savlaicīgs un pareizs.

### Banka

Izaugsme visos ABLV grupas darbības virzienos jāva koncernam 2011. gadā gūt peļņu 18,4 miljonu latu apmērā, savukārt ABLV Bank, AS peļņa bija 19,1 miljons latu.

Īstenojot biznesa stratēģiju un visus plānotos pasākumus, 2011. gadā turpināja uzlaboties koncerna un bankas finanšu rādītāji:

- Bankas ieņēmumi no pamatdarbības 2011. gadā pirms uzkrājumu izveidošanas nedrošiem parādiem bija 71,4 miljoni latu, kas ir par 54,5% vairāk nekā 2010. gadā (46,2 miljoni latu).
- 2011. gada laikā būtiski palielinājās noguldījumu apjoms bankā – par 28,4% līdz 1,6 miljardiem latu. ABLV Bank, AS pēc piesaistīto noguldījumu apjoma uz 2011. gada beigām ieņem pirmo vietu starp visām Latvijā strādājošajām komercbankām.
- Bankas aktīvu apjoms 2011. gada 31. decembrī bija 1,8 miljardi latu; pēc aktīvu apjoma ABLV Bank, AS atrodas ceturtajā vietā starp Latvijā strādājošajām komercbankām.
- Bankas kredītportfelis ir samazinājies līdz 470,6 miljoniem latu (2010. gada 31. decembrī tas bija 517,5 miljoni latu). 2011. gada 31. decembrī kredītportfelis veidoja 26,3% no visiem bankas aktīviem. Vienlaikus ir uzlabojusies kredītportfeļa kvalitāte. 2011. gadā tika izveidoti uzkrājumi nedrošiem parādiem 17,1 miljona latu apmērā (2010. gadā – 28,9 miljoni latu).

- Bankas kapitāls un rezerves – 90,2 miljoni latu (2010. gada 31.decembrī – 75,4 miljoni latu).
- Bankas kapitāla pietiekamības līmenis 2011. gada 31. decembrī bija 15,47%, bet likviditātes līmenis - 73,26%.
- Kapitāla atdeves rādītājs ROE gada beigās bija 22,06%, savukārt aktīvu atdeves rādītājs ROA – 1,2%.

Lai diversificētu bankas aktīvu struktūru, mēs turpinājam veikt ieguldījumus vērtspapīros. Kopējais vērtspapīru portfeļa apjoms 2011. gada 31. decembrī bija 541 miljoni latu. Vērtspapīru portfeļa gada ienesīgums pārskata periodā bija 4%. Jāpiemin, ka aizvadītajā gadā banka guva ārkārtas peļņu 9,5 miljonu latu apmērā no investīcijām ASV Valsts Kases ilgtermiņa obligācijās.

Svarīgs pārskata perioda notikums bija bankas un pārējo grupas uzņēmumu nosaukumu maiņa un jaunā ABLV zīmola ieviešana. Līdz ar nosaukuma un vizuālā tēla maiņu noslēdzās darbības virziena maiņas process, kas vērsts uz individuālu finanšu pakalpojumu sniegšanu atbilstoši visaugstākajiem standartiem.

Pilnveidojot klientu apkalpošanu internetā, 2011. gada 16. jūlijā mēs pārgājām uz jaunu internetbankas versiju. Jaunā internetbanka tika izstrādāta, ievērojot visas klientu vajadzības, pilotprojektā iesaistot gan darbiniekus, gan klientus. Tika pievienotas pilnīgi jaunas sadaļas un noderīgas funkcijas, kas ļauj klientiem attālināti veikt praktiski jebkuras bankas operācijas, kā arī veikti vairāki uzlabojumi transakciju drošības paaugstināšanai.

## Ieguldījumi

Aizvadītā gada nogalē banka veiksmīgi izvietoja savu pirmo publisko obligāciju emisiju par kopējo summu 33,7 miljoni latu. Ieguldītājiem tika piedāvātas EUR un USD valūtās nominētas obligācijas ar 2 gadu dzēšanas termiņu. Paziņojums par korporatīvo pārvaldību publicēts bankas interneta mājas lapā [www.ablv.com](http://www.ablv.com). Vienlaikus notika arī subordinēto obligāciju emisija EUR valūtā. Ar šo obligāciju laidieni turpinās stratēģiskā lēmuma īstenošana: pakāpeniski aizvietot ilgtermiņa depozītus ar bankas emitētām obligācijām. Obligācijas tika piedāvātas un pārdotas ABLV grupas klientiem. Sākotnējā izvietojumā piedalījās vairāk nekā 80 klienti.

Intensīvs darbs jaunu pakalpojumu ieviešanā un esošo pilnveidošanā 2011. gadā notika arī ABLV Bank meitas uzņēmumos - ieguldījumu brokeru akciju sabiedrībā ABLV Capital Markets un ieguldījumu pārvaldes akciju sabiedrībā ABLV Asset Management.

ABLV Asset Management, IPAS kopējie aktīvi pārvaldīšanā, kurus sabiedrība pārvalda klientu uzdevumā, 2011. gada beigās bija 29,4 miljoni latu, no kuriem 24 miljoni latu bija klientu ieguldījumi sabiedrības pārvaldītajos ieguldījumu fondos un 5,4 miljoni latu – klientu līdzekļi, kas izvietoti individuālajās ieguldījumu programmās. 2011. gadu ABLV Asset Management, IPAS noslēdza ar operatīvo peļņu 194 tūkstošu latu apmērā.

Aizvadītā gada nogalē ABLV Asset Management, IPAS izveidoja jaunu korporatīvo obligāciju apakšfondu ABLV High Yield CIS RUB Bond Fund. Apakšfonda valūta ir Krievijas rubļi. Klienti pastāvīgi izrādīja lielu interesi par iespējām veikt investīcijas šajā valūtā, tādēļ ņēmām vērā viņu vēlmis. Šī apakšfonda daļas klienti var iegādāties jau no 2012. gada janvāra. Atvērtā korporatīvo obligāciju investīciju fonda ABLV High Yield CIS RUB Bond Fund līdzekļi tiek investēti īstermiņa un vidēja termiņa parādsaistībās, kuru izpildi garantē NVS valstu korporācijas un finanšu institūcijas. Tas ir pirmais finanšu instruments rubļos, kas reģistrēts Baltijas valstu fondu biržās.

Veiksmīgs 2011. gads bija arī ABLV Capital Markets, IBAS, kas klientu uzdevumā veic visu veidu finanšu instrumentu pirkšanu un pārdošanu nozīmīgākajos pasaules fondu tirgos. Uzņēmums aizvadītajā gadā strādāja ar 1,2 miljonu latu operatīvo peļņu. Sabiedrības klientu kopējie aktīvi, kas ieguldīti finanšu instrumentos, uz 2011. gada beigām bija 253 miljoni latu.

Turpināja attīstību arī 2010. gadā dibinātā bankas meitas sabiedrība ABLV Private Equity Management, SIA, kura veido un pārvalda riska kapitāla investīciju fondus investīcijām perspektīvu Latvijas un ārvalstu uzņēmumu pamatkapitālā. Šobrīd ABLV Private Equity Management, SIA pārvalda tiešo investīciju fondu ABLV Private Equity Fund 2010, KS, kas tika izveidots 2010. gada jūlijā. Līdz šim fonds ir iegādājies biogāzes ražošanas, vadoša farmācijas un specializētas privātklīnikas uzņēmumu kapitāldaļas. 2011. gada beigās ABLV Private Equity Fund 2010, KS apmērs bija 10 miljoni eiro. 2012. gada vidū fonds tiks atvērts arī citiem investoriem - bankas klientiem.

Nekustamā īpašuma tirgū aktīvu darbību izvērša ABLV Transform uzņēmumu grupa, kuras darbības pamatmērķi ir attīstīt, pārvaldīt un apsaimniekot pārņemtos un iegādātos nekustamos īpašumus līdz to pilnīgai realizācijai. Aizvadītajā gadā ABLV Transform uzņēmumi īstenoja tādu liela mēroga nekustamā īpašuma projektus kā „Saules Rasa”, „Pine Breeze” un „Mārtiņa Nams 2”. Kopumā ABLV Transform grupas uzņēmumi 2011. gadā pārdeva 150 nekustamā īpašuma objektus par vairāk nekā 13 miljoniem latu.

## Konsultācijas

Nozīmīgs darbs tika ieguldīts arī trešā ABLV grupas biznesa virziena – konsultāciju attīstībā un pilnveidošanā. Lielu popularitāti klientu vidū iemantojis ABLV Corporate Services, SIA sniegtais pakalpojums „Uzturēšanās atļauja Latvijā”, kā arī citas uzņēmuma piedāvātās juridiskās un nodokļu konsultācijas.

Aizvadītajā gadā Bankas un ABLV Corporate Services klientiem kļuva pieejami tādi jauni konsultāciju pakalpojumi kā holdinga struktūru izveidošana, trastu noformēšana, kā arī palīdzība nodokļu rezidences maiņā.

2011. gada novembrī darbu uzsāka ABLV Corporate Services, SIA nodibinātais meitas uzņēmums Kiprā ABLV Corporate Services, LTD (Cyprus). Uzņēmums atrodas Kipras galvaspilsētā Nikosijā, sniedz dažāda veida konsultācijas, kā arī finanšu pārvaldības, grāmatvedības, juridiskos un profesionālo direktoru pakalpojumus.

Veiksmīgi darbojas arī ABLV Consulting Services, AS, palīdzot uzturēt attiecības ar esošajiem klientiem un piesaistot jaunus klientus ABLV grupas mērķa tirgos. ABLV grupai ir 10 pārstāvniecības 7 valstīs - Krievijā, Ukrainā, Baltkrievijā, Kazahstānā, Tadžikistānā, Azerbaidžānā un Uzbekistānā.

## Izmaiņas bankas vadībā

2011. gada 23. augustā no dzīves pāragri šķīrās ilggadējais bankas padomes priekšsēdētājs Aleksandrs Bergmanis, tāpēc akcionāru ārkārtas pilnsapulcē 23. septembrī tika apstiprināta bankas padome jaunā sastāvā. Jauno padomi vada Oļegs Fijs, līdzšinējais valdes priekšsēdētāja vietnieks. Padomē strādā padomes locekļi Jānis Krīgers un Igors Rapoportis, kuri arī iepriekš bija bankas padomes sastāvā. Sakarā ar šīm izmaiņām arī bankas valde no 17. oktobra strādā jaunā sastāvā:

- Ernests Bernis, valdes priekšsēdētājs, izpilddirektors (CEO)
- Vadims Reinfelds, valdes priekšsēdētāja vietnieks, izpilddirektora vietnieks (dCEO)
- Māris Kannenieks, valdes loceklis, finanšu direktors (CFO), prokūrists
- Aleksandrs Pāže, valdes loceklis, atbilstības direktors (CCO)
- Edgars Pavlovičs, valdes loceklis, risku direktors (CRO)
- Rolands Citajevs, valdes loceklis, IT direktors (CIO)
- Romāns Surnačovs, valdes loceklis, operāciju direktors (COO).

## Luksemburga

Pārskata periodā ABLV Bank, AS nodibināja Luksemburgas akciju sabiedrību ABLV Luxembourg, S.A., kuras mērķis ir izpētīt Luksemburgas finanšu tirgu un veikt visus nepieciešamos sagatavošanas darbus bankas licences saņemšanai. Plānots, ka ABLV Bank, AS meitas banka Luksemburgā savu darbību uzsāks 2012. gada beigās un piedāvās klientiem privātbankas un investīciju pakalpojumus – ieguldījumu pārvaldīšanas un brokeru pakalpojumus, kā arī citus bankas pakalpojumus. ABLV Luxembourg, S.A. apmaksātais sākuma pamatkapitāls ir divi miljoni eiro.

## Plāni un ieceres 2012. gadam

Līdzīgi kā pārskata periodā, arī 2012. gada galvenie uzdevumi būs nodrošināt koncerna un bankas izaugsmi un ienesīguma paaugstināšanu, turpinot attīstīt un uzlabot darbības risku pārvaldīšanas metodes.

Plānojot 2012. gada darbību, mēs rēķināmi ar klientu aktivitātes pieaugumu vismaz 25% apmērā. Esam pārliecināti, ka arī 2012. gadā ABLV grupa strādās ar peļņu.

Raugoties nākotnē ar piesardzīgu optimismu, esam ieplānojuši koncerna un bankas darbības paplašināšanos. 2012. gadā tiks radītas apmēram 70 jaunas darba vietas, no tām aptuveni 60 – Latvijā.

Sakarā ar sarežģīto situāciju finanšu tirgos un globālajā ekonomikā kopumā, liels izaicinājums mums būs piesaistīto līdzekļu ieguldīšana, ievērojot maksimālu piesardzību risku pārvaldībā.

## Sabiedrībai

2011. gadā ABLV Bank sadarbībā ar labdarības fondu ABLV Charitable Foundation turpināja atbalstīt dažādus sabiedrībā sociāli nozīmīgus projektus.

Tika organizēts ikgadējais labdarības turnīrs golfā „ABLV Charity Golf Tournament 2011”. Turnīrā piedalījās bankas klienti un darbinieki. Golfa turnīra ietvaros saziedotie līdzekļi tika novirzīti projekta „Skolas soma” atbalstam. Šis pasākums tiek organizēts jau vairākus gadus, tā mērķis ir palīdzēt maznodrošinātajām ģimenēm sagatavot savus bērnus

skolas gaitām. Kopumā „ABLV Charity Golf Tournament 2011” ietvaros piesaistītie finanšu līdzekļi ļāva atbalstīt 45 pirmklasniekus.

Lielu sabiedrības atzinību izpelnījās arī bankas un labdarības fonda atbalstītās mākslas izstādes. Jau tradicionāli Latvijā par visapmeklētāko gada izstādi kļuva slavenā modes vēsturnieka Aleksandra Vasiljeva kolekcijas izstāde. Šogad modes vēsturnieks uz Rīgu atveda kolekciju no Parīzes „No mini līdz maxi 20. gs. 60. gadu mode”. Šī jau ir trešā Aleksandra Vasiljeva kolekcijas tērpu izstāde Rīgā, kurai atbalstu sniedz ABLV.

Gada nogalē sadarbībā ar ABLV Charitable Foundation mēs rīkojām ikgadējo labdarības akciju “Palīdzēsim bērniem Ziemassvētkos!”. Tās rezultātā saziēdotie līdzekļi tiek novirzīti bērniem, kuriem nepieciešami dzirdes aparāti, kā arī tiem bērniem, kuriem nepieciešams mācīties saskarsmī ar vienaudžiem. Līdz šim akcijas ietvaros atbalsts sniegts 18 bērniem, kuriem iegādāti jauni digitālie dzirdes aparāti.

Kopš sadarbības uzsākšanas ar ABLV Charitable Foundation banka fondam ir ziedojusi 1,37 miljonus latu.

Nākotnē mūs gaida jauni izaicinājumi un jaunas iespējas. Lai iespējas izmantotu pilnībā, svarīgs būs ikviena darbinieka personisks ieguldījums un spēja visiem kopā strādāt kā saliedētai komandai. Esam pārliecināti par mūsu uzņēmuma darbinieku gatavību šiem izaicinājumiem un jauniem sasniegumiem.

Izsakām pateicību mūsu akcionāriem un klientiem par izrādīto uzticību, un visiem darbiniekiem – par nozīmīgu ikdienas ieguldījumu uzņēmuma mērķu sasniegšanā!

## Pamatinformācija

ABLV Bank, AS (turpmāk tekstā – Banka) tika reģistrēta kā akciju sabiedrība Aizkrauklē, vienotais reģistrācijas Nr. 50003149401, Latvijas Republikā 1993. gada 17. septembrī. Šobrīd Bankas juridiskā adrese ir Rīga, Elizabetes iela 23.

Banka darbojas saskaņā ar Latvijas Republikas likumdošanas aktiem un Latvijas Bankas izsniegto licenci, kas ļauj veikt visus Kredītiestāžu likumā paredzētos finanšu pakalpojumus.

Koncerna un Bankas galvenie darbības virzieni ir ieguldījumu pakalpojumi, norēķinu produkti, finanšu resursu pārvaldīšana, finanšu konsultācijas un nekustamā īpašuma pārvaldīšana.

Koncernam un Bankai ir centrālais birojs un divi kredītu centri Rīgā, pārstāvniecības Azerbaidžānā - Baku, Baltkrievijā - Minskā, Kazahstānā – Almati, Krievijā – Maskavā, Sanktpēterburgā un Jekaterinburgā, Ukrainā - Kijevā, kurai ir filiāle Odesā, Uzbekistānā – Taškentā un Tadžikistānā – Dušanbe.

Koncerna/ Bankas finanšu pārskatus, kas sagatavoti, konsekventi piemērojot Eiropas Savienībā pieņemtos Starptautiskos finanšu pārskatu standartus un FKTK Banku, ieguldījumu brokeru sabiedrību un ieguldījumu pārvaldes sabiedrību gada pārskata un konsolidētā gada pārskata sagatavošanas noteikumus, revīziju veica SIA Ernst & Young Baltic, vienotais reģistrācijas numurs Nr. 40003593454, Latvijas Republikā, Rīgā, Muižas ielā 1.

Šis publiskais ceturkšņa pārskats ir sagatavots saskaņā ar Finanšu kapitāla un tirgus komisijas apstiprinātajiem Banku publisko ceturkšņa pārskatu sagatavošanas noteikumiem ar mērķi sniegt informāciju par Koncerna un Bankas finansiālo stāvokli un darbības rādītājiem.

Finanšu pārskati ir sastādīti tūkstošos latu (LVL '000), ja vien nav norādīts citādi.

## Bankas akcionāri un saistīto akcionāru grupas

Bankas akcionāri un saistīto akcionāru grupas 2011. gada 31.decembrī:

Akcionāri	Balsstiesīgo akciju skaits	Akcijas nominālvērtība latos	Daļa Bankas pamatkapitālā (%)	Daļa Bankas pamatkapitālā latos
Oļegs Fiļs	47,241	150	42.95	7,086,150
Ernests Bemis un Nika Berne (saistīto akcionāru grupa kopā)	47,241	150	42.95	7,086,150
Pārējie akcionāri	15,518	150	14.10	2,327,700
<b>Kopā</b>	<b>110,000</b>		<b>100.00</b>	<b>16,500,000</b>

## Bankas darbības rādītāji\*

Pozīcijas nosaukums	01.01.2011. - 31.12.2011. (auditēts)	01.01.2010. - 31.12.2010. (auditēts)
Kapitāla atdeves rādītājs (ROE) (%)	22.06	-8.99
Aktīvu atdeves rādītājs (ROA) (%)	1.20	-0.55

\* - rādītāji aprēķināti saskaņā ar FKTK apstiprinātajos Banku publisko ceturkšņa pārskatu sagatavošanas noteikumos definētajiem principiem.

## Risku vadība

Ar informāciju par riska vadību var iepazīties ABLV Bank, AS interneta mājas lapā <http://www.ablv.com/en/about/financial-reports>, 2011.gada pārskatā.

## Bankas padome un valde

### Bankas padome:

Padomes priekšsēdētājs:  
Oļegs Fiļs

Ievēlēts ar:  
04.10.2011.

Padomes priekšsēdētāja vietnieks:  
Jānis Krīgers

Atkārtoti ievēlēts ar:  
04.10.2011.

Padomes loceklis:  
Igoris Rapoportis

Atkārtoti ievēlēts ar :  
04.10.2011.

Beidzis pildīt padomes priekšsēdētāja pienākumus:  
Aleksandrs Bergmanis

Beidzis pildīt pienākumus:  
23.08.2011.

Atsaukts no padomes locekļa amata pienākumu pildīšanas:  
Vladimirs Kutovojs

Atsaukts:  
13.12.2010.

### Bankas valde:

Valdes priekšsēdētājs:  
Ernests Bernis - izpilddirektors (CEO)

Atkārtoti ievēlēts ar:  
17.10.2011.

Valdes priekšsēdētāja vietnieks:  
Vadims Reinfelds – izpilddirektora vietnieks (dCEO)

Atkārtoti ievēlēts ar:  
17.10.2011.

Atstājis valdes priekšsēdētāja vietnieka amatu:  
Oļegs Fiļs – izpilddirektora vietnieks (dCEO)

Amata atstāšanas datums:  
03.10.2011.

Valdes locekļi:  
Aleksandrs Pāže – atbilstības direktors (CCO)  
Edgars Pavlovičs – risku direktors (CRO)  
Māris Kannenieks – finanšu direktors (CFO)  
Rolands Citajevs – IT direktors (CIO)

Atkārtoti ievēlēts ar:  
17.10.2011.  
17.10.2011.  
17.10.2011.  
17.10.2011.

Romāns Surnačovs – operāciju direktors (COO)

Ievēlēts ar:  
17.10.2011.

Atsaukts no valdes locekļa amata pienākumu pildīšanas:  
Vadims Reinfelds – operāciju direktors (COO)

Atsaukts:  
16.10.2011.

## Bankas darbības stratēģija un mērķi

Koncerna un Bankas galvenie darbības virzieni ir ieguldījumu pakalpojumi, norēķinu produkti, finanšu resursu pārvaldīšana, finanšu konsultācijas un nekustamā īpašuma pārvaldīšana. Bankas izvēlētais biznesa modelis ir orientēts uz turīgu klientu un viņiem piederošu uzņēmumu individuālu apkalpošanu.

Banka darbojas saskaņā ar LR likumdošanas aktu prasībām un Latvijas Bankas izsniegto licenci, kas ļauj veikt visus Latvijas Republikas Kredītiestāžu likumā paredzētos finanšu pakalpojumus.

### Bankas vīzija

Koncerns un Banka piedāvā savu vērtīgo pieredzi privāto bankas pakalpojumu jomā, kas balstās uz ģipāšu izpratni par mūsu klientiem.

### Bankas misija

Koncerna un Bankas misija ir saglabāt un palielināt klientu kapitālu, sniedzot šim nolūkam nepieciešamos finanšu pakalpojumus un konsultācijas.

### Bankas vērtības

#### Pretimnākošs

Mēs uzmanīgi klausāmies, piedāvājam saprātīgus risinājumus un vienmēr esam gatavi pārmaiņām. Mēs nestāvam uz vietas, mēs darbojamies.

#### Intuitīvs

Mēs saprotam, kas ir svarīgs mūsu klientiem. Mēs izprotam klienta biznesa, valsts likumu un kultūras īpatnības un piedāvājam individuāli piemērotus risinājumus.

#### Vērtīgs

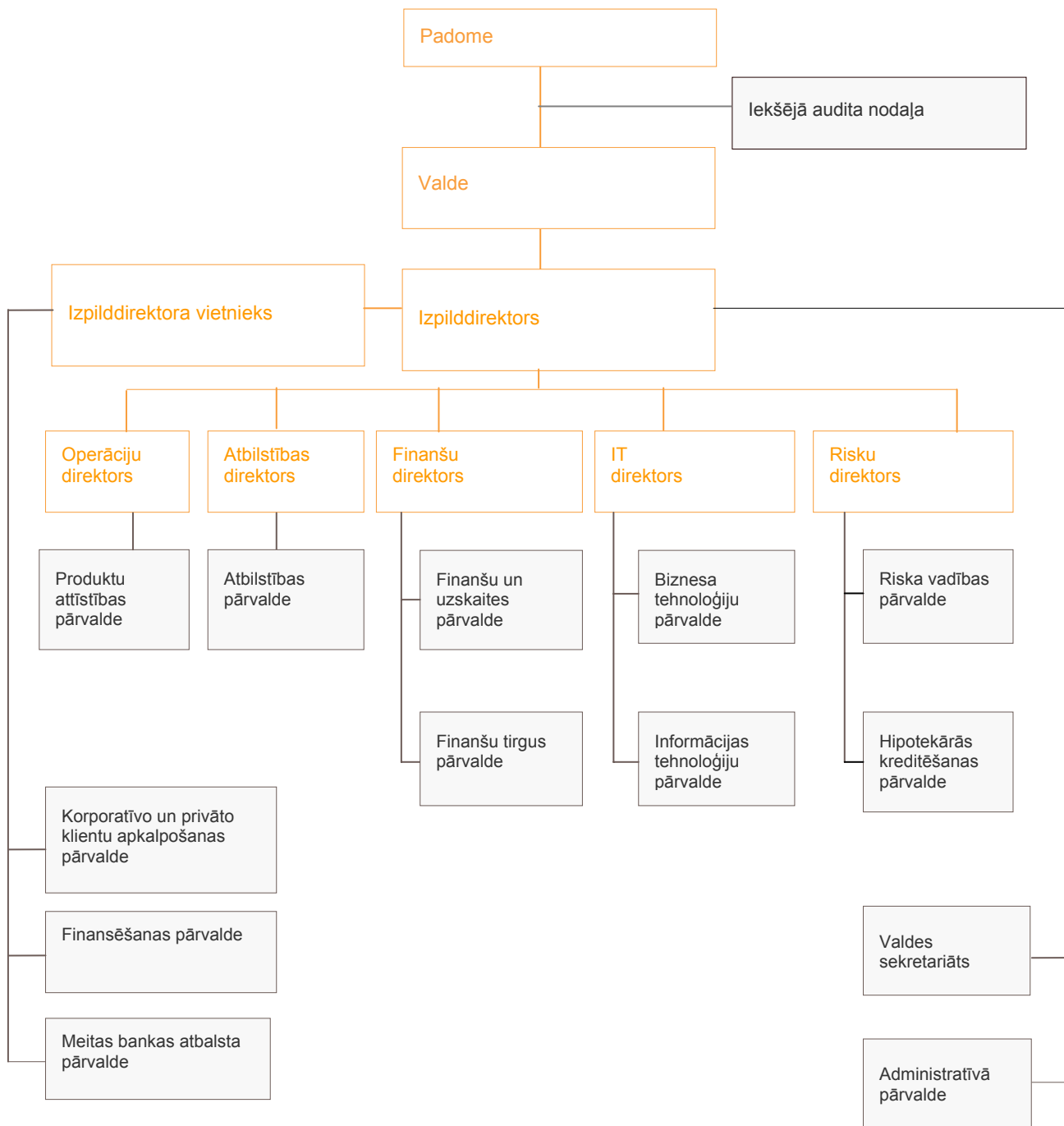
Mēs strādājam, lai klienti gūtu panākumus. Mūsu darbībā galvenais ir būt vērtīgiem mūsu klientiem.

### Bankas mērķis

Bankas 2008. gadā pieņemtā stratēģija paredz, ka Bankas mērķis ir kļūt par līderi banku pakalpojumu, privātā kapitāla pārvaldīšanas un finanšu konsultāciju jomā Austrumeiropā.



## Bankas struktūra\*



\* Bankas struktūra spēkā no 17.10.2011. Sīkāka informācija par Bankas klientu apkalpošanas vietām pieejama Bankas interneta mājaslapā <http://www.ablv.com/lv/about/offices>.

## Konsolidācijas grupas sastāvs

Šajā publiskajā ceturkšņa pārskatā ir uzrādīta finanšu informācija par ABLV Bank, AS un tās meitas uzņēmumiem (kopā un turpmāk tekstā – Koncerns), kā arī par ABLV Bank, AS atsevišķi. ABLV Bank, AS ir Koncerna mātes uzņēmums.

Koncerna sastāvs 2011. gada 31. decembrī:

Nr.	Komerccabiedrības nosaukums	Reģistrācijas numurs	Reģistrācijas vietas kods un adrese	Komerccabiedrības veids*	Daļa pamatkapitālā (%)	Balsttiešību daļa komerccabiedrībā (%)	Pamatojums iekļaušanai grupā**
1	ABLV Bank, AS	50003149401	LV, Elizabetes iela 23, Rīga, LV-1010	BNK	100	100	MAS
2	ABLV Asset Management, IPAS	40003814724	LV, Elizabetes iela 23, Rīga, LV-1010	IPS	100	100	MS
3	ABLV Capital Markets, IBAS	40003814705	LV, Elizabetes iela 23, Rīga, LV-1010	IBS	100	100	MS
4	ABLV Consulting Services, AS	40003540368	LV, Elizabetes iela 23, Rīga, LV-1010	CKS	100	100	MS
5	ABLV Corporate Services, SIA	40103283479	LV, Elizabetes iela 23, Rīga, LV-1010	CKS	100	100	MS
6	ABLV Corporate Services, LTD	HE273600	CY, 1 Apriliou, 52, P.C.7600, Larnaca, Athienou	CKS	100	100	MS
7	ABLV Luxembourg, S.A.	B 162048	LU, Montee du Grund, 6, L-1645, Luxembourg	CKS	100	100	MS
8	ABLV Transform Partnership, KS	40103260921	LV, Elizabetes iela 23, Rīga, LV-1010	CFI	99.9997	99.9997	KS
9	AB.LV Transform Investments, SIA	40103191969	LV, Elizabetes iela 23, Rīga, LV-1010	CKS	100	100	MS
10	Transform 1, SIA	40103193211	LV, Elizabetes iela 23, Rīga, LV-1010	CKS	100	100	MS
11	Transform 2, SIA	40103193033	LV, Elizabetes iela 23, Rīga, LV-1010	CKS	100	100	MS
12	Transform 3, SIA	40103193067	LV, Elizabetes iela 23, Rīga, LV-1010	CKS	100	100	MS
13	Transform 4, SIA	40103210494	LV, Elizabetes iela 23, Rīga, LV-1010	CKS	100	100	MS
14	Transform 6, SIA	40103237323	LV, Elizabetes iela 23, Rīga, LV-1010	CKS	100	100	MS
15	Transform 7, SIA	40103237304	LV, Elizabetes iela 23, Rīga, LV-1010	CKS	100	100	MS
16	Transform 8, SIA	40103240484	LV, Elizabetes iela 23, Rīga, LV-1010	CKS	100	100	MS
17	Transform 9, SIA	40103241210	LV, Elizabetes iela 23, Rīga, LV-1010	CKS	100	100	MS
18	Transform 10, SIA	50103247681	LV, Elizabetes iela 23, Rīga, LV-1010	CKS	100	100	MS
19	Transform 11, SIA	40103258310	LV, Elizabetes iela 23, Rīga, LV-1010	CKS	100	100	MS
20	Transform 12, SIA	40103290273	LV, Elizabetes iela 23, Rīga, LV-1010	CKS	100	100	MS
21	Transform 13, SIA	40103300849	LV, Elizabetes iela 23, Rīga, LV-1010	CKS	100	100	MS
22	Transform 14, SIA	50103313991	LV, Elizabetes iela 23, Rīga, LV-1010	CKS	100	100	MS
23	Transform 17, SIA	40103424617	LV, Elizabetes iela 23, Rīga, LV-1010	CKS	100	100	MS
24	Transform 18, SIA	40103492079	LV, Elizabetes iela 23, Rīga, LV-1010	CKS	100	100	MS
25	Elizabetes 21a, SIA	50003831571	LV, Elizabetes iela 23, Rīga, LV-1010	CKS	91.6	91.6	MS
26	New Hanza City, SIA	40103222826	LV, Elizabetes iela 23, Rīga, LV-1010	CKS	100	100	MS
27	ABLV Private Equity Management, SIA	40103286757	LV, Elizabetes iela 23, Rīga, LV-1010	CKS	100	100	MS
28	ABLV Private Equity Fund 2010, KS	40103307758	LV, Elizabetes iela 23, Rīga, LV-1010	CFI	100	100	KS
29	PEF Investments, SIA	40103484940	LV, Elizabetes iela 23, Rīga, LV-1010	CKS	100	100	MS
30	Gas Stream, SIA	42103047436	LV, Elizabetes iela 23, Rīga, LV-1010	CKS	49	49	MS
31	Bio Future, SIA	42103047421	LV, Elizabetes iela 23, Rīga, LV-1010	CKS	49	49	MS

\*BNK – banka, IBS – ieguldījumu brokeru sabiedrība, IPS – ieguldījumu pārvaldes sabiedrība, CFI – cita finanšu iestāde, CKS – cita komerccabiedrība.

\*\* MS – meitas sabiedrība; KS – kopsabiedrība; MAS – mātes sabiedrība.

## Peļņas vai zaudējumu aprēķins

Pozīcijas nosaukums	Pielikums	01.01.2011. - 31.12.2011.		01.01.2010. - 31.12.2010.	
		(auditēts)		(auditēts)	
		Koncerns	Banka	Koncerns	Banka
		LVL '000	LVL '000	LVL '000	LVL '000
Procentu ienākumi		38,042	37,725	36,431	36,375
Procentu izdevumi		(15,678)	(15,566)	(18,850)	(18,808)
Dividenžu ienākumi		1	707	4	52
Komisijas naudas ienākumi		26,120	23,521	22,876	20,146
Komisijas naudas izdevumi		(3,418)	(2,994)	(3,241)	(2,979)
Neto realizētā peļņa/zaudējumi no amortizētajā iegādes vērtībā vērtētajiem finanšu aktīviem un finanšu saistībām		9,480	9,480	(1,823)	(1,823)
Neto realizētā peļņa/zaudējumi no pārdošanai pieejamajiem finanšu aktīviem		1,827	1,827	418	418
Neto peļņa/zaudējumi no tirdzniecības nolūkā turētajiem finanšu aktīviem un finanšu saistībām		-	-	-	-
Neto peļņa/zaudējumi no klasificētiem kā patiesajā vērtībā vērtētajiem finanšu aktīviem un finanšu saistībām ar atspoguļojumu peļņas vai zaudējumu aprēķinā		(5,646)	(5,598)	12,589	12,589
Patiesās vērtības izmaiņas riska ierobežošanas uzskaitē		-	-	-	-
Ārvalstu valūtu tirdzniecības un pārvērtēšanas peļņa/ zaudējumi		20,910	20,963	(1,153)	(1,209)
Īpašuma, iekārtu un aprīkojuma, ieguldījumu īpašuma un nemateriālo aktīvu atzīšanas pārtraukšanas peļņa/zaudējumi		32	16	287	7
Pārējie ienākumi		9,493	1,349	4,768	1,440
Pārējie izdevumi		(9,167)	(4,954)	(4,584)	(2,499)
Administratīvie izdevumi	1	(31,735)	(27,315)	(21,791)	(19,306)
Nolietojums		(1,852)	(1,516)	(1,692)	(1,587)
Uzkrājumu nedrošiem parādiem veidošanas rezultāts		(16,991)	(17,138)	(28,917)	(28,917)
Vērtības samazināšanās zaudējumi		(3,016)	(1,401)	(2,881)	(846)
<b>Pārskata perioda peļņa/ (zaudējumi)</b>		<b>18,402</b>	<b>19,106</b>	<b>(7,559)</b>	<b>(6,947)</b>
<b>Attiecināms uz:</b>					
Bankas akcionāriem		18,745		(7,519)	
Mazākuma daļu		(343)		(40)	

\* - informācija ir sagatavota pamatojoties uz datiem, kas ir pieejami auditētajos finanšu pārskatos par 2011. gadu un 2010. gadu.

## Bilances pārskats

Aktīvi	Pielikumi	2011. gada 31.decembrī (auditēts)		2010. gada 31.decembrī (auditēts)	
		Koncerns	Banka	Koncerns	Banka
		LVL '000	LVL '000	LVL '000	LVL '000
Kase un prasības uz pieprasījumu pret centrālajām bankām		143,663	143,663	82,120	82,120
Prasības uz pieprasījumu pret kredītiestādēm		398,502	398,371	266,967	266,941
Tirdzniecības nolūkā turēti finanšu aktīvi		-	-	-	-
Klasificēti kā patiesajā vērtībā vērtētie finanšu aktīvi ar atspoguļojumu peļņas vai zaudējumu aprēķinā	4	8,922	8,922	23,372	23,372
Pārdošanai pieejamie finanšu aktīvi	4	373,006	373,006	168,657	168,657
Kredīti un debitoru parādi	2	589,803	590,704	587,257	586,946
Līdz termiņa beigām turētie finanšu ieguldījumi	4	166,778	166,778	155,112	155,112
Pret procentu risku ierobežotās portfeļa daļas patiesās vērtības izmaiņas		-	-	-	-
Uzkrātie ienākumi un nākamo periodu izdevumi		686	335	339	292
Pamatlīdzekļi		10,071	4,954	7,954	5,253
Ieguldījumu īpašums		21,542	16,662	20,658	16,670
Nemateriālie aktīvi		3,493	3,368	3,701	3,548
Ieguldījumi radniecīgo un asociēto uzņēmumu pamatkapitālā		315	71,286	-	58,661
Nodokļu aktīvi		3,401	3,359	6,002	5,894
Pārējie aktīvi		58,117	7,753	45,388	5,099
<b>Kopā aktīvi</b>		<b>1,778,299</b>	<b>1,789,161</b>	<b>1,367,527</b>	<b>1,378,565</b>
<b>Saistības</b>					
Saistības pret centrālajām bankām		-	-	-	-
Saistības uz pieprasījumu pret kredītiestādēm		1,779	1,779	1,906	1,906
Tirdzniecības nolūkā turētas finanšu saistības		-	-	-	-
Klasificētas kā patiesajā vērtībā novērtētās finanšu saistības ar atspoguļojumu peļņas vai zaudējumu aprēķinā		141	141	226	226
Amortizētajā iegādes vērtībā vērtētās finanšu saistības	3	1,677,774	1,687,762	1,287,176	1,295,623
Finanšu aktīvu nodošanas rezultātā radušās finanšu saistības		-	-	-	-
Pret procentu risku ierobežotās portfeļa daļas patiesās vērtības izmaiņas		-	-	-	-
Uzkrātie izdevumi un nākamo periodu ienākumi		6,121	5,182	2,769	2,460
Uzkrājumi		-	-	-	-
Nodokļu saistības		359	-	171	-
Pārējās saistības		6,922	4,123	4,333	2,973
<b>Kopā saistības</b>		<b>1,693,096</b>	<b>1,698,987</b>	<b>1,296,581</b>	<b>1,303,188</b>
Kapitāls un rezerves		85,203	90,174	70,946	75,377
<b>Kopā kapitāls un rezerves un saistības</b>		<b>1,778,299</b>	<b>1,789,161</b>	<b>1,367,527</b>	<b>1,378,565</b>
<b>Ārpusbilances posteņi</b>					
Iespējamās saistības		12,055	12,055	21,125	21,125

- informācija ir sagatavota pamatojoties uz datiem, kas ir pieejami auditētajos finanšu pārskatos uz 2011. gada 31. decembri un auditētajos finanšu pārskatos uz 2010. gada 31. decembri.

## 1. Pielikums

### Administratīvie izdevumi

Atbilstoši Finanšu kapitāla un tirgus komisijas apstiprināto Banku publisko ceturkšņa pārskatu sagatavošanas noteikumu prasībām šajā publiskajā ceturkšņa pārskatā administratīvajos izdevumos ir iekļauts arī uzņēmumu ienākuma nodoklis:

Pozīcijas nosaukums	01.01.2011. - 31.12.2011.		01.01.2010. - 31.12.2010.	
	Koncerns LVL '000	Banka LVL '000	Koncerns LVL '000	Banka LVL '000
Uzņēmumu ienākuma nodoklis	(3,586)	(3,234)	703	880
Pārējie administratīvie izdevumi	(28,149)	(24,081)	(22,494)	(20,186)
<b>Kopā</b>	<b>(31,735)</b>	<b>(27,315)</b>	<b>(21,791)</b>	<b>(19,306)</b>

## 2. Pielikums

### Kredīti un debitoru parādi

Pozīcijas nosaukums	31.12.2011.		31.12.2010.	
	Koncerns LVL '000	Banka LVL '000	Koncerns LVL '000	Banka LVL '000
Kredīti nebankām	469,424	470,603	528,872	528,561
Prasības uz termiņu pret kredītiestādēm	120,379	120,101	58,385	58,385
<b>Kopā</b>	<b>589,803</b>	<b>590,704</b>	<b>587,257</b>	<b>586,946</b>

## 3. Pielikums

### Amortizētajā iegādes vērtībā vērtētās finanšu saistības

Pozīcijas nosaukums	31.12.2011.		31.12.2010.	
	Koncerns LVL '000	Banka LVL '000	Koncerns LVL '000	Banka LVL '000
Noguldījumi	1,595,438	1,603,143	1,236,791	1,248,190
Emitētie vērtspapīri	51,507	56,258	22,921	22,921
Subordinētie depozīti	21,662	21,662	23,962	23,962
Termiņsaistības pret kredītiestādēm	9,167	6,699	3,502	550
<b>Kopā</b>	<b>1,677,774</b>	<b>1,687,762</b>	<b>1,287,176</b>	<b>1,295,623</b>

#### 4. Pielikums

##### Koncerna un Bankas vērtspapīru portfeļa koncentrācijas analīze

Koncerna un Bankas vērtspapīru portfeļa atspoguļojums valstu griezumā:

Emitenta veids	Koncerns/Banka 31.12.2011.				
	Patiesajā vērtībā vērtētie LVL'000	Pārdošanai pieejamie LVL'000	Līdz termiņa beigām turamie LVL'000	Kopā LVL'000	% pret pašu kapitālu %
<b>Krievija</b>					
Centrālās valdības	-	10,722	17,469	28,191	
leguldījumu fondi	-	2,201	-	2,201	
Kredītiestādes	81	15,360	27,063	42,504	
Privātzņēmumi	299	16,796	40,000	57,095	
<b>Kopā</b>	<b>380</b>	<b>45,079</b>	<b>84,532</b>	<b>129,991</b>	100.12
<b>Vācija</b>					
Centrālās valdības	-	13,771	7,161	20,932	
Kredītiestādes	-	49,307	2,926	52,233	
<b>Kopā</b>	-	<b>63,078</b>	<b>10,087</b>	<b>73,165</b>	56.35
<b>Kanāda</b>					
Centrālā valdība	-	16,116	15,480	31,596	
Kredītiestādes	-	3,991	-	3,991	
Valsts uzņēmumi	-	19,422	5,542	24,964	
<b>Kopā</b>	-	<b>39,529</b>	<b>21,022</b>	<b>60,551</b>	46.64
<b>Zviedrija</b>					
Centrālās valdības	-	28,456	-	28,456	
Kredītiestādes	-	17,029	-	17,029	
<b>Kopā</b>	-	<b>45,485</b>	-	<b>45,485</b>	35.03
<b>ASV</b>					
Centrālā valdība	-	27,361	-	27,361	
Privātzņēmumi	-	2,206	-	2,206	
<b>Kopā</b>	-	<b>29,567</b>	-	<b>29,567</b>	22.77
<b>Nīderlande</b>					
Kredītiestādes	-	17,907	-	17,907	
<b>Kopā</b>	-	<b>17,907</b>	-	<b>17,907</b>	13.79
<b>Austrālija</b>					
Kredītiestādes	-	15,975	-	15,975	
<b>Kopā</b>	-	<b>15,975</b>	-	<b>15,975</b>	12.30
Starptautisko institūciju vērtspapīri	-	71,555	26,188	97,743	75.28
<b>Pārējo valstu vērtspapīri</b>	<b>373</b>	<b>44,831</b>	<b>24,949</b>	<b>70,153</b>	54.03
<b>Neto vērtspapīru portfelis</b>	<b>753</b>	<b>373,006</b>	<b>166,778</b>	<b>540,537</b>	

Pārskata periodā tika atzīts vērtības samazinājums sekojošiem vērtspapīriem, kas iekļauti pārdošanai pieejamo finanšu instrumentu portfelī:

- trīs citu valstu kredītiestāžu vērtspapīriem 1,014 tūkst. latu apmērā;
- vienas Latvijas kredītiestādes vērtspapīram 56 tūkst. latu apmērā;
- trīs citu valstu uzņēmumu vērtspapīriem 379 tūkst. latu apmērā;
- vienas citas valsts valdības vērtspapīriem 103 tūkst. latu apmērā.

Pārskata periodā tika izveidoti uzkrājumi sekojošiem vērtspapīriem, kas iekļauti līdz termiņa beigām turamo finanšu instrumentu portfelī:

- vienam citas valsts uzņēmuma vērtspapīram 158 tūkst. latu apmērā, tā tirgus vērtība 2011. gada 31. decembrī bija 2 tūkst. latu;
- vienas citas valsts kredītiestādes vērtspapīram 814 tūkst. latu apmērā, tā tirgus vērtība 2011. gada 31. decembrī bija 129 tūkst. latu.