



AS AIZKRAUKLES BANKA
PUBLISKAIS CETURKŠŅA PĀRSKATS
PAR PERIODU, KAS NOSLĒDZĀS
2007. GADA 30. JŪNIJĀ

AS "AIZKRAUKLES BANKA"
PUBLISKAIS CETURKŠŅA PĀRSKATS
PAR PERIODU, KAS NOSLĒDZĀS 2007. GADA 30. JŪNIJĀ

SATURS

1. Pamatinformācija	3
2. Konsolidācijas grupas sastāvs	4
3. Bankas akcionāri	5
4. Bankas padomes un valdes sastāvs	6
5. Bankas struktūra	7
6. Bankas darbības stratēģija un mērķi	8
7. Risku analīze	9
9. Finanšu pārskati:	
Peļņas vai zaudējumu aprēķins	12
Balances pārskats	13
10. Darbības rādītāji	14

AS "AIZKRAUKLES BANKA"
PUBLISKAIS CETURKŠŅA PĀRSKATS
PAR PERIODU, KAS NOSLĒDZĀS 2007. GADA 30. JŪNIJĀ

PAMATINFORMĀCIJA

AS "Aizkraukles banka" (turpmāk tekstā – Banka) tika reģistrēta kā akciju sabiedrība Aizkrauklē, Latvijas Republikā 1993. gada 17. septembrī, reģ.Nr. 50003149401. Šobrīd Bankas juridiskā adrese ir Rīga, Elizabetes iela 23.

Bankai ir divi kredītu centri, viens kredītu birojs, seši klientu apkalpošanas centri Rīgā, Aizkrauklē un Jūrmalā, kā arī četras pārstāvniecības Sanktpēterburgā, Minskā, Kijevā un Almati.

2006. gadā Banka nodibināja divas jaunas akciju sabiedrības - ieguldījumu brokeru akciju sabiedrību "AB.LV Capital Markets" un ieguldījumu pārvaldes akciju sabiedrību "AB.LV Asset Management", kā arī sabiedrību ar ierobežotu atbildību "Elizabetes iela 21a".

Šis publiskais ceturkšņa pārskats ir sagatavots saskaņā ar Finanšu kapitāla un tirgus komisijas apstiprinātajiem Banku publisko ceturkšņa pārskatu sagatavošanas noteikumiem ar mērķi sniegt informāciju par Koncerna un Bankas finansiālo stāvokli un darbības rādītājiem.

Finanšu pārskati ir sastādīti tūkstošos latu (LVL '000), ja vien nav norādīts citādi.

Bankas un Koncerna 2007. gada pirmā pusgada saīsinātā konsolidētā finanšu pārskata, kas sagatavots atbilstoši 34. Starptautiskā grāmatvedības standarta prasībām par starpperiodu finanšu pārskatiem, kas apstiprināts lietošanai Eiropas Savienībā, revīziju ir veikusi SIA "Ernst & Young Baltic"(reģ.Nr. 40003593454 licence Nr.17).

AS "AIZKRAUKLES BANKA"
 PUBLISKAIS CETURKŠŅA PĀRSKATS
 PAR PERIODU, KAS NOSLĒDZĀS 2007. GADA 30. JŪNIJĀ

KONSOLIDĀCIJAS GRUPAS SASTĀVS
 2007. GADA 30. JŪNIJĀ

Nr. p.k.	Komerksabiedrības nosaukums	Reģistrācijas numurs	Reģistrācijas vietas adrese	Komerksabiedrības darbības veids*	Daļa pamatkapitālā (%)	Balsstiesību daļa komerksabiedrībā (%)	Pamatojums iekļaušanai grupā**
1.	IBAS "AB.LV Capital Markets"	40003814705	Elizabetes iela 23, Rīga, LV, LV-1010	IBS	100	100	MS
2.	IPAS "AB.LV Asset Management"	40003814724	Elizabetes iela 23, Rīga, LV, LV-1010	IPS	100	100	MS
3.	SIA "Elizabetes 21a"	50003831571	Elizabetes iela 23, Rīga, LV, LV-1010	CKS	100	100	MS

* BNK – banka, APS – apdrošināšanas sabiedrība, PAP – pārapsdrošinātājs, APP - apdrošināšanas pārvaldītājsabiedrība, IBS – ieguldījumu brokeru sabiedrība, IPS – ieguldījumu pārvaldes sabiedrība, PFO – pensiju fonds, CFI – cita finanšu iestāde, FPS – finanšu pārvaldītājsabiedrība, CKS – cita komerksabiedrība.

** MS – meitas sabiedrība; KS – kopsabiedrība; MAS – mātes sabiedrība.

AS "AIZKRAUKLES BANKA"
 PUBLISKAIS CETURKŠŅA PĀRSKATS
 PAR PERIODU, KAS NOSLĒDZĀS 2007. GADA 30. JŪNIJĀ

BANKAS AKCIONĀRI UN SAISTĪTO AKCIONĀRU GRUPAS
 2007. GADA 30. JŪNIJĀ

	Balsstiesīgo akciju skaits	Akcijas nominālvērtība latos	Daļa Bankas pamatkapitālā (%)	Daļa Bankas pamatkapitālā latos
<i>Saistīto akcionāru grupa</i>				
<i>Ernests Bernis</i>	45,991	150	45.99	6,898,650
<i>Nika Berne</i>	1,030	150	1.03	154,500
Kopā saistīto akcionāru grupa	47,021		47.02	7,053,150
Oļegs Fiļs	47,021	150	47.02	7,053,150
Pārējie akcionāri	5,958	150	5.96	893,700
Kopā	100,000		100.00	15,000,000

AS "AIZKRAUKLES BANKA"
PUBLISKAIS CĒTURŠŅA PĀRSKATS
PAR PERIODU, KAS NOSLĒDZĀS 2007. GADA 30. JŪNIJĀ

BANKAS PADOME UN VALDE

Bankas padome:

Padomes priekšsēdētājs:
Aleksandrs Bergmanis

Padomes priekšsēdētāja vietnieks:
Jānis Krīgers

Padomes loceklis:
Vladimirs Kutovojs

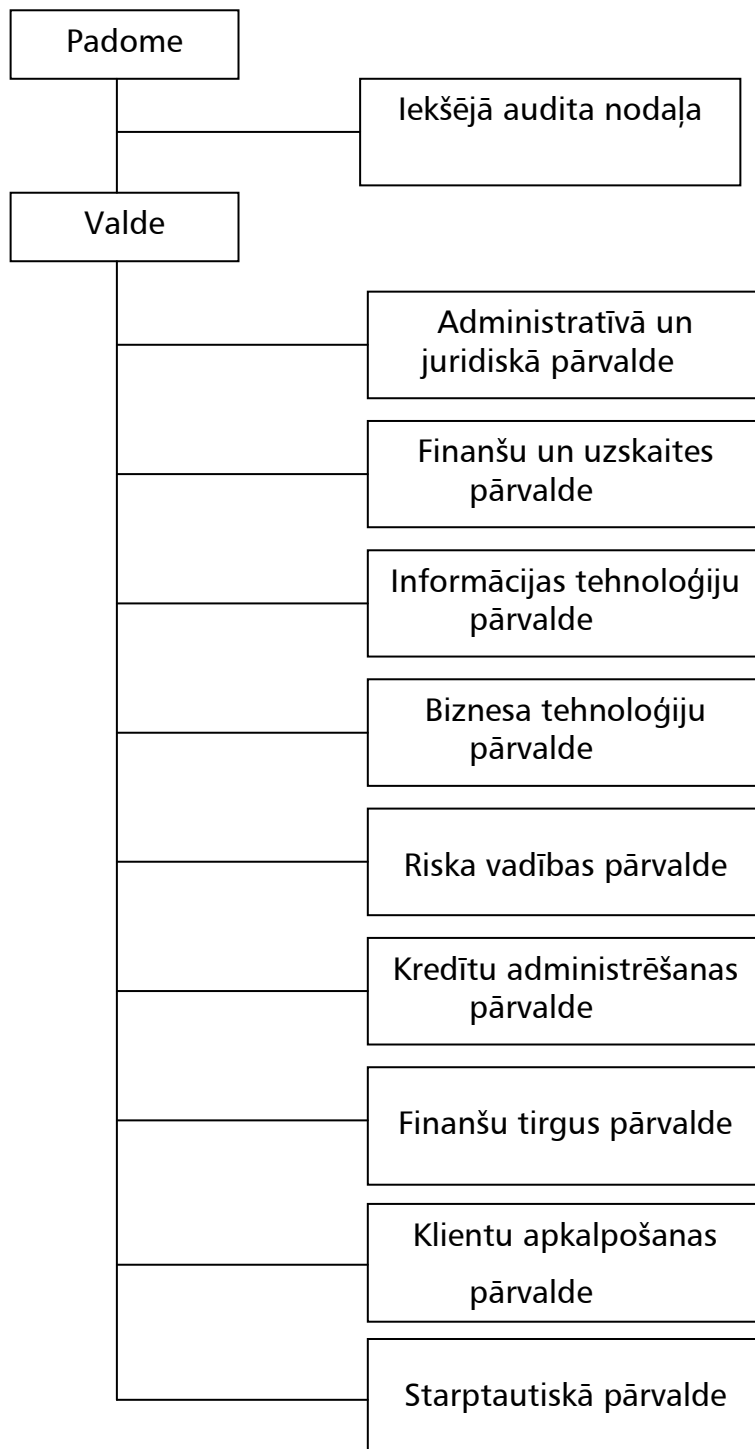
Bankas valde:

Valdes priekšsēdētājs:
Ernests Bernis

Valdes priekšsēdētāja vietnieks:
Oļegs Fiļs

Valdes locekļi:
Pāvels Šnejersons
Aleksandrs Pāže
Oļegs Sirotins
Rolands Citajevs

BANKAS STRUKTŪRA



BANKAS DARBĪBAS STRATĒGIJA UN MĒRĶI

Bankas galvenie darbības virzieni ir kreditēšana, maksājumu pārvedumi, ārvalstu valūtas maiņas operācijas un finanšu resursu pārvaldīšana.

Banka darbojas saskaņā ar LR likumdošanu un Latvijas Bankas izsniegto licenci, kas ļauj veikt visus Kredītiestāžu likumā paredzētos finanšu pakalpojumus.

Bankas darbības mērķis ir Bankas vērtības stabils pieaugums. Katru gadu Banka plāno sasniegt ROE (tiek mērīts kā gada peļņa pret vidējo kapitālu) ne mazāku par 30% un ROA (tiek mērīts kā gada peļņa pret aktīvu vidējo apmēru gadā) ne mazāku par 2.2%.

BANKAS VĒRTĪBAS

Kas mums ir svarīgāks par peļņu?

Ētika

Bankas bizness ir daļa no mūsu dzīves. Mūsu uzvedības standartiem biznesā jābūt tādiem pašiem kā jebkurā citā jomā – ar klientiem, darbiniekiem un sabiedrību runāt atklāti, dotos solījumus izpildīt, neiesaistīties tādos darījumos, kuru likumība vai morāle ir apšaubāma.

Klientu apmierinātība

Bankas bizness ir pakalpojumu bizness. Pakalpojumi nepastāv, ja nav klientu, kuri tos izmanto. Bankas bizness nevar būt veiksmīgs, ja klienti nav apmierināti ar mūsu pakalpojumiem. Lai klienti būtu apmierināti, mums jāpārsniedz viņu cerības – jāsniedz labāks serviss, nekā viņi ir gaidījuši.

Risku pārvaldīšana

Bankas bizness ir riska bizness. Mums jāuzņemas riski, lai pelnītu. Bet, lai riskus uzņemtos, mums tie rūpīgi un piesardzīgi jānovērtē. Nedrīkst nodarboties ar to, ko tu nesaproti. Bankā darbojas sistēma, kā uzraudzīt un samazināt riskus un identificēt potenciālas problēmas.

Neatkarība

Banka ir lepna par savu neatkarīgas privātbankas statusu. Tas dod mums iespēju darboties ātri, pieņemt lēmumus un atbildēt par tiem. Tas novērš interešu konfliktu risku, kas būtu iespējams, ja Banka ietilptu kādā uzņēmumu grupā.

RISKU ANALĪZE

Banku bizness ir riska bizness, tāpēc riska pārvaldīšana ir viena no Koncerna un Bankas stratēģiskajām vērtībām. Veicot savu uzņēmējdarbību, Banka un Koncerns ir pakļauti dažādiem riskiem, no kuriem būtiskākie ir kredītrisks, likviditātes risks, tirgus risks un operacionālais risks. Minēto risku efektīvas pārvaldīšanas nolūkā ir izstrādātas risku vadības politikas, kuras apstiprina Bankas Valde un īsteno atbildīgās struktūrvienības.

Riska pārvaldīšanas funkcijas Koncernā un Bankā veic Kredītu administrēšanas pārvalde (kredītrisks) un Riska vadības pārvalde (pārējie finanšu riski un operacionālais risks). Riska pārvaldes struktūrvienības ir neatkarīgas un to funkcijas ir nodalītas no biznesa struktūrvienību funkcijām.

Riska vadības sistēma tiek nepārtraukti pilnveidota, lai atspoguļotu Koncerna un Bankas darbības, regulējošajās vides un finanšu tirgu attīstības tendences. Iekšējā audita nodaļa novērtē riska vadības sistēmas atbilstību, kā arī uzrauga nepieciešamo uzlabojumu ieviešanu.

a) *Kredītrisks*

Kredītrisks ir iespēja ciest zaudējumus, ja Bankas vai Koncerna darījumu partneris vai parādnieks nepildīs līgumā noteiktās saistības pret Banku.

Kredītriska novērtēšanai pirms sadarbības uzsākšanas ar klientu, Banka veic visaptverošu klienta maksātspējas un piedāvātā nodrošinājuma novērtējumu. Aizņēmēju finanšu stāvoklis tiek novērtēts vismaz reizi gadā. Privātpersonu novērtēšanas vajadzībām Bankā ir izstrādāta reitingu piešķiršanas sistēma. Patreiz tiek turpināts darbs, lai tāda tiktu ieviesta arī uzņēmumiem.

Banka nosaka ierobežojumus viena aizņēmēja (vai savstarpēji saistītas aizņēmēju grupas), kā arī ģeogrāfiskā reģiona riska apmēram. Riskam pakļautie darījumi ar jebkuru aizņēmēju, tajā skaitā banku vai brokeru sabiedrību, tiek pakļauti tālākiem ierobežojumiem, nosakot limitus.

Efektīvai kredītriska pārvaldīšanai Bankas Aktīvu novērtēšanas komiteja regulāri veic aktīvu un ārpusbilances saistību novērtēšanu, t.i. to atgūstamās vērtības noteikšanu. Atbilstoši novērtēšanas rezultātiem tiek noteikti uzkrājumu apjomi.

b) *Likviditātes risks*

Likviditāte ir Koncerna un Bankas spēja nodrošināt sagaidāmo (ikdienas) vai negaidīti radušos (kritisko) nepieciešamību pēc naudas plūsmas aktīvu pieauguma finansēšanai un savlaicīgai finansiālo saistību izpildīšanai.

Likviditātes riska novērtēšanu un kontroli veic Riska vadības pārvalde, savukārt Finanšu tirgus pārvalde ir atbildīga par likviditātes nodrošināšanu un noteikto limitu ievērošanu.

Likviditātes riska pārvaldīšanā tiek izmantoti šādi rādītāji:

- likviditātes rādītāji "uz pieprasījuma", "līdz 30 dienām" un "uz 90 dienām";
- likviditātes rādītāju mērķa līmeņi un pieļaujamās nobīdes no šiem mērķa līmeņiem;
- likviditātes neto pozīciju limiti kopā visās valūtās un atsevišķu valūtu griezumā;
- ierobežojums lielo noguldījumu uz pieprasījuma attiecībai pret likvidiem aktīviem uz pieprasījuma;
- ierobežojums maksimālajai termiņnoguldījumu summai no viena klienta (savstarpēji saistītu klientu grupas);
- noteikto mērķa līmeņu, limitu un ierobežojumu ievērošanas operatīvā kontrole;
- likviditātes stresa testu veikšana un iegūto rezultātu analīze.

Bankas vērtspapīru portfeli ir izveidots Likviditātes portfelis, kas paredzēts papildus likviditātes nodrošināšanai un kurā iekļautie vērtspapīri atbilst šādiem kritērijiem:

- augsta likviditāte tirgū;
- augsts kredītreitings;
- mainīga procentu likme vai procentu likme fiksēta ne ilgāk kā uz vienu gadu.

Pārējo vērtspapīru likviditāte tiek novērtētā ne retāk kā reizi ceturksnī un ir balstīta uz starpību starp vērtspapīru pirkšanas un pārdošanas cenām, kā arī šo cenu vēsturiskajām svārstībām.

Vadības informācijas sistēma nodrošina vadību ar aktuālo informāciju par Koncerna un Bankas likviditāti un konstatētajiem pārkāpumiem, ļaujot savlaicīgi pieņemt lēmumus un veikt darbības likviditātes nepārtrauktai nodrošināšanai.

c) *Valūtas risks*

Koncerns un Banka ir pakļauti riskam, ka ārvalstu valūtas kursu svārstības varētu negatīvi ietekmēt to finanšu pozīcijas un naudas plūsmas. No darījumiem izrietošais valūtas risks tiek aprēķināts katrai valūtai atsevišķi un ietver ārvalstu valūtā denominētos aktīvus un saistības, kā arī no atvasinātajiem finanšu instrumentiem izrietošās naudas plūsmas.

Valūtas riska ierobežošanai Banka izmanto atvērto valūtas pozīciju limitus, kas ir noteikti gan atvērtajām pozīcijām atsevišķās valūtās, gan visās valūtās kopā. Limita apjoms atvērtajai pozīcijai vienā valūtā var atšķirties atkarībā no tā, vai atvērtā pozīcija ir īsā vai garā pozīcija.

Vadības informācijas sistēma nodrošina vadību ar aktuālo informāciju par Koncerna un Bankas atvērtajām valūtas pozīcijām un konstatētajiem pārkāpumiem, ļaujot savlaicīgi pieņemt lēmumus un veikt darbības valūtas riska pārvaldīšanai.

d) *Procentu likmju risks*

Procentu likmju risks ir tirgus procentu likmju izmaiņu iespējamā nelabvēlīgā ietekme uz Bankas ienākumiem un Bankas ekonomisko vērtību. Ar terminu "ekonomiskā vērtība" saprot pašu kapitāla ekonomisko vērtību, kas ir starpība starp prasību un saistību ekonomisko vērtību.

Procentu likmju riska novērtēšanu un kontroli veic Riska vadības pārvalde, savukārt Finanšu tirgus pārvalde ir atbildīga par procentu likmju riska uzturēšanu noteikto limitu ietvaros.

Procentu likmju riska novērtēšana tiek veikta tā, lai pēc iespējas plašāk aptvertu visas procentu likmju riska sastāvdaļas – pārcenošanas risku, ienesīguma līknes risku, bāzes risku un opciju risku. Procentu likmju riska pārvaldīšanai tiek izmantotas šādas metodes:

- procentu likmju riska novērtējums no ienākumu perspektīvas;
- procentu likmju riska novērtējums no ekonomiskās vērtības perspektīvas;
- limits pieļaujamajam ekonomiskās vērtības samazinājumam;
- limits Investīciju uz nenoteiktu laiku portfeļa modificētajam ilgumam (*modified duration*);
- noteikto limitu ievērošanas operatīvā kontrole;
- procentu likmju stresa testu veikšana un iegūto rezultātu analīze;
- riska ierobežošana, izmantojot atvasinātos finanšu instrumentus.

Vadības informācijas sistēma nodrošina vadību ar aktuālo informāciju par Koncerna un Bankas procentu likmju risku un konstatētajiem pārkāpumiem, ļaujot savlaicīgi pieņemt lēmumus un veikt darbības procentu likmju riska pārvaldīšanai.

e) *Operacionālais risks*

Koncerna un Bankas darbībā tiek identificēti arī nefinanšu riski, kas var radīt negaidītus zaudējumus. Operacionālais risks ir iespēja ciest zaudējumus prasībām neatbilstošu vai nepilnīgu iekšējo procesu norises, cilvēku un sistēmu darbības vai arī ārējo apstākļu ietekmes dēļ. Operacionālais risks sevī ietver arī juridisko risku, bet izslēdz stratēģisko un reputācijas risku.

Koncerna un Bankas mērķis ir ierobežot operacionālo risku un noturēt to iespējami zemā līmenī, vienlaikus tiecoties ievērot saprātīgu izmaksu līmeni. Iekšējā kontrole struktūrvienībās un kopējā operacionālā riska uzraudzība no Riska vadības pārvaldes puses ir viens no iespējamo zaudējumu novēršanas līdzekļiem.

Operacionālā riska pārvaldīšanā liela nozīme tiek piešķirta automātiskās darījumu kontroles sistēmas pilnveidošanai. Izstrādājot uzskaites un kontroles procedūras, tiek noteikti pasākumi operacionālā riska mazināšanai.

AS "AIZKRAUKLES BANKA"
 PUBLISKAIS CETURKŠŅA PĀRSKATS
 PAR PERIODU, KAS NOSLĒDZĀS 2007. GADA 30. JŪNIJĀ

PEĻŅAS VAI ZAUDĒJUMU APRĒĶINS
2007. GADA 30. JŪNIJĀ

Pozīcijas nosaukums	Pārskata periodā (auditēts)		Iepriekšējā pārskata gada atbilstošajā periodā (auditēts)	
	Koncerns LVL '000	Banka LVL '000	Koncerns LVL '000	Banka LVL '000
Procentu ienākumi	26,112	26,112	14,888	14,888
Procentu izdevumi	(11,501)	(11,447)	(4,737)	(4,748)
Dividenžu ienākumi	15	15	15	15
Komisijas naudas ienākumi	5,435	5,073	3,889	3,889
Komisijas naudas izdevumi	(704)	(686)	(567)	(567)
Neto realizētā peļņa no pārdošanai pieejamajiem finanšu aktīviem	433	433	767	767
Neto peļņa no klasificētiem kā patiesajā vērtībā vērtētajiem finanšu aktīviem ar atspoguļojumu peļņas vai zaudējumu aprēķinā	359	359	1,172	1,172
Ārvalstu valūtu tirdzniecības un pārvērtēšanas peļņa	8,185	8,192	5,297	5,297
Īpašuma, iekārtu un aprīkojuma, ieguldījumu īpašuma un nemateriālo aktīvu atzīšanas pārtraukšana (zaudējumi)/ peļņa	(178)	(178)	22	2,259
Pārējie ienākumi	465	481	361	361
Pārējie izdevumi	(1,203)	(1,202)	(265)	(265)
Administratīvie izdevumi	(9,076)	(8,814)	(6,497)	(6,439)
Nolietojums	(767)	(754)	(852)	(852)
Uzkrājumu nedrošiem parādiem veidošanas rezultāts	(147)	(147)	(74)	(74)
Uzņēmumu ienākuma nodoklis	(2,450)	(2,450)	(2,289)	(2,289)
PĀRSKATA PERIODA PEĻŅA	14,978	14,987	11,130	13,414

AS "AIZKRAUKLES BANKA"
 PUBLISKAIS CETURŠŅA PĀRSKATS
 PAR PERIODU, KAS NOSLĒDZĀS 2007. GADA 30. JŪNIJĀ

**BILANCES PĀRSKATS
 2007. GADA 30. JŪNIJĀ**

Pozīcijas nosaukums	Pārskata periodā(auditēts)		Iepriekšējā pārskata gadā(auditēts)	
	Koncerns	Banka	Koncerns	Banka
AKTĪVI	LVL '000	LVL '000	LVL '000	LVL '000
Kase un prasības uz pieprasījumu pret centrālajām bankām	69,242	69,242	56,674	56,674
Prasības uz pieprasījumu pret kredītiestādēm	92,248	92,236	145,204	145,193
Klasificēti kā patiesajā vērtībā vērtētie finanšu aktīvi ar atspoguļojumu peļņas vai zaudējumu aprēķinā	3,826	3,826	3,684	3,684
Pārdošanai pieejami finanšu aktīvi	98,059	98,059	71,247	71,247
Kredīti un debitoru parādi	590,304	590,304	491,210	491,210
Līdz termiņa beigām turētie ieguldījumi	20,040	20,040	18,795	18,795
Uzkrātie ienākumi un nākamo periodu izdevumi	455	440	101	90
Pamatlīdzekļi	6,529	6,441	6,604	6,510
Ieguldījumu īpašums	14,209	14,209	14,217	14,217
Nemateriālie aktīvi	1,693	1,624	1,583	1,572
Ieguldījumi radniecīgo un asociēto uzņēmumu pamatkapitālā	12	2,462	12	2,462
Pārējie aktīvi	2,068	418	1,834	247
KOPĀ AKTĪVI	898,685	899,301	811,165	811,901
SAISTĪBAS				
Saistības uz pieprasījumu pret kredītiestādēm	4,816	4,816	8,780	8,780
Klasificētas kā patiesajā vērtībā vērtētās finanšu saistības ar atspoguļojumu peļņas vai zaudējumu aprēķinā	2,588	2,588	3,512	3,512
Amortizētajā iegādes vērtībā vērtētās finanšu saistības	812,254	810,335	728,206	726,409
Noguldījumi	711,769	712,853	659,745	660,950
Termiņsaistības pret kredītiestādēm	71,086	68,083	49,131	46,129
Pakārtotās saistības	29,399	29,399	19,330	19,330
Uzkrātie izdevumi un nākamo periodu ienākumi	2,522	2,493	3,072	3,053
Atliktais uzņēmumu ienākuma nodoklis	376	376	635	635
Uzņēmuma ienākuma nodokļa saistības	410	410	273	273
Pārējās saistības	1,692	1,687	1,158	1,150
KOPĀ SAISTĪBAS	824,658	822,705	745,636	743,812
KAPITĀLS UN REZERVES	74,027	76,596	65,529	68,089
KOPĀ SAISTĪBAS UN KAPITĀLS UN REZERVES	898,685	899,301	811,165	811,901
ĀRPUSBILANCES POSTEŅI				
Iespējamās saistības	8,797	8,797	8,528	8,528
Ārpusbilances saistības pret klientiem	67,382	67,382	58,065	58,065

AS "AIZKRAUKLES BANKA"
PUBLISKAIS CETURKŠŅA PĀRSKATS
PAR PERIODU, KAS NOSLĒDZĀS 2007. GADA 30. JŪNIJĀ

BANKAS DARBĪBAS RĀDĪTĀJI
2007. GADA 30. JŪNIJĀ

Pozīcijas nosaukums	Pārskata periodā	Iepriekšējā pārskata gada atbilstošajā periodā
Kapitāla atdeve (ROE) (%)	41.00	53.24
Aktīvu atdeve (ROA) (%)	3.33	4.84